

**UNIVERZA V LJUBLJANI
FAKULTETA ZA UPRAVO**

Diplomsko delo
visokošolskega programa

SLUŽBENI PES IN ODKRIVANJE PREPOVEDANIH DROG

Kandidat: Andrej Muhvič
Številka indeksa: 04011246

Mentor: mag. Slavko Debelak, višji predavatelj

Ljubljana, april 2009

POVZETEK

V diplomskem delu najprej razložim osnovne pojme službenega psa in drog. V nadaljevanju opisujem zgodovinski razvoj psa in zgodovinski razvoj službenega psa v policiji na območju Republike Slovenije in v Evropi. Pri nas o razvoju službenega psa policije lahko govorimo šele po koncu druge svetovne vojne, ko se je pričelo z lastnim šolanjem službenih psov. Do tega obdobja pa lahko govorimo le o uporabi službenih psov v policiji, saj so bili vsi psi kupljeni in izšolani s strani tujih držav. Razširjenost drog opisujem v nadaljevanju, kakor tudi zakonske podlage s področja drog. Službenega psa sem predstavil kot pomočnika pri skupnem boju proti razpečevanju drog, opisal pa sem tudi njegovo uporabnost v policiji in carini. V nadaljevanju predstavim nekaj primerov uspešne uporabe službenega psa v policiji in carini. Na koncu pa ločeno predstavim razvoj službenega psa v carini.

Ključne besede: službeni pes, vodnik službenega psa, službeni pes za splošno uporabo, službeni pes za specialistično uporabo, prepovedane droge, minsko eksplozivna sredstva, policija, carina, nagon, enota vodnikov službenih psov, policijska postaja.

SUMMARY

This thesis begins with a description of basic terms of a service dog and drugs. I continue with the historical development of a service dog in Slovenia and in Europe. The development of a police service dog in Slovenia begins after the Second World War, when training of service police dogs was introduced in our country. To this period we could talk only about the usage of police dogs, because they were all bought and trained in foreign countries. As my thesis continues, the distribution of drugs and the legal framework in the field of drugs are presented. A service dog is introduced as an assistant in the common fight against drug distribution and his usefulness in police and customs service. At the end, as a separate part, the development of service dog in customs service is presented.

Keywords: service dog, police dog handler, service dog for general purpose, service dog for special purpose, dog for detecting illegal drugs, mines and explosive devices, police, customs, instinct, dog handling unit, police station.

KAZALO

POVZETEK	ii
SUMMARY.....	iii
1 UVOD	1
2 POJMOVNA OPREDELITEV	4
2.1 SLUŽBENI PES.....	4
2.2 DROGE	6
2.2.1 HEROIN	7
2.2.2 KOKAIN	10
2.2.3 KONOPLJA RASTLINA	12
2.2.4 KONOPLJA SMOLA HAŠIŠ.....	14
2.2.5 AMFETANINI (STIMULANSI AMFETAMINSKEGA TIPA).....	15
2.2.6 LSD (DIETILAMID LIZERGOVE KISLINE).....	16
3 ZGODOVINSKI RAZVOJ.....	18
3.1 ZGODOVINSKI RAZVOJ PSA.....	18
3.2 ZGODOVINA ŠOLANJA PSOV	20
3.3 RAZVOJ ŠOLANJA SLUŽBENIH PSOV V SLOVENSKI POLICIJI.....	21
3.4 RAZVOJ ŠOLANJA PSOV ZA ISKANJE DROG V EVROPI.....	28
3.5 ZGODOVINA ŠOLANJA PSOV ZA SPECIALISTIČNO UPORABO V SLOVENSKI POLICIJI.....	29
ZGODOVINSKI RAZVOJ DROG.....	31
4 PREPOVEDANE DROGE V SLOVENIJI.....	34
5 ZAKONI, KI UREJAJO PODROČJE PREPOVEDANIH DROG.....	36
6 AKTI S PODROČJA SLUŽBENIH PSOV POLICIJE.....	39
7 UPORABA SLUŽBENEGA PSA ZA ISKANJE PREPOVEDANIH DROG V POLICIJI.....	43
7.1 PREGLED OBMOČJA (TERENA).....	43
7.2 PREGLED OBJEKTA.....	43
7.3 PREGLED OSEB (PASIVNI PREGLED)	44
7.4 PREGLED PREVOZNIH SREDSTEV.....	44
7.4.1 Pregled v cestnem prometu	44
7.4.2 Pregled vlakov	45
7.4.3 Pregled vodnih plovil	46
7.4.4 Pregled zračnih plovil.....	46
7.5 PREGLED PRTLJAGE.....	46
7.6 PRIMER IZ PRAKSE.....	47
8 SLUŽBENI PSI V CARINI	48
8.1 ZGODOVINSKI RAZVOJ SLUŽBENEGA PSA V CARINI	48
8.2 ORGANIZIRANOST VODNIKOV IN SLUŽBENIH PSOV V CARINI	48
8.3 NAČIN DELA VODNIKOV V CARINI	49
8.4 PRIMERA IZ PRAKSE	51
8.5 PREDVIDENI RAZVOJ PSOV V CARINI V PRIHODNJE.....	53
9 ZAKLJUČEK	54
LITERATURA IN VIRI.....	56
SEZNAM SLIK.....	58

SEZNAM UPORABLJENIH KRATIC	59
IZJAVA O AVTORSTVU IN NAVEDBA LEKTORJA	60

1 UVOD

Prepovedane droge so že dolgo prisotne v slovenskem prostoru, čeprav se nekaterim zdi, da gre za nov pojav. Novo je le to, da se o njih več govori in piše. Več je informacij o prijetih slovenskih državljanih v tujini, ki so tihotapili prepovedane droge, več je tudi uspešno zaključenih obsežnih, dolgoročnih preiskav, v katerih se praviloma prime večje število osumljencev ali pa zasežejo večje količine prepovedanih drog. Po drugi strani pa se tako slovenska laična kot tudi strokovna javnost srečuje z zdravstvenimi problemi, ki jih ima uporabnik prepovedanih drog. Poleg tega pa se je potrebno zavedati socialnih posledic in navsezadnje tudi varnostnih. Problematika prepovedanih drog se odraža na mnogih področjih: prometna varnost, javni red in vse oblike kriminalitete itd.

V Sloveniji, po številu uživalcev, še vedno močno vodi konoplja. Hujše posledice v družbo prinaša povečevanje uporabe heroina, število uživalcev se giblje okoli številke 3.000. Po nekaterih podatkih naj bi jih bilo med 6.000 in 8.000. Natančnih in zanesljivih podatkov o razsežnosti uživanja in številu uživalcev pa (zaenkrat) ni oz. jih verjetno nikoli ne bo, saj se postavlja vprašanje, kako je do natančnih podatkov sploh mogoče priti. V vseh primerih navajanja števil v literaturi gre za ocene o razsežnosti pojava, ki so narejene na osnovi nekaterih (večinoma) t. i. posrednih pokazateljev o razširjenosti rabe prepovedanih drog. Med te posredne pokazatelje spadajo, npr. število uživalcev, ki prvič iščejo zdravstveno pomoč, umrljivost v zvezi z drogami, število kaznivih dejanj in prekrškov, ki jih obravnava policija, cena in kakovost droge na ilegalnem trgu, obseg in število policijskih zasegov prepovedanih drog. Večina sekundarnih pokazateljev kaže, da uživanje prepovedanih drog vseh vrst v Sloveniji narašča.

Službeni pes je zaradi svojih posebnih lastnosti izredno uporaben za opravljanje številnih policijskih nalog in opravil. Pes ima izredno razvit sluh in voh, poleg tega je zelo gibčen, pogumen in borben. Z ustreznim šolanjem ga je mogoče usposobiti za najrazličnejše naloge, pri katerih krepko prekaša zmožnosti človekovega delovanja. Z ustreznim šolanjem je mogoče službenega psa usposobiti za sledenje in odkrivanje storilcev kaznivih dejanj in iskanih oseb, za vzdrževanje javnega reda, za iskanje ponesrečencev izpod snežnih plazov in ruševin, za iskanje pogrešanih oseb, za iskanje prepovedanih drog in eksploziva ter za opravljanje številnih preventivnih in drugih operativnih policijskih nalog.

Sožitje med psom in človekom se spleta dolga tisočletja. Od davnih časov sta človek in pes nerazdružljiva prijatelja. Že Egipčani so bili prav tako navezani na psa, kot mi v moderni civilizaciji. Pes ni imel samo uglednega mesta v hišah in palačah, marveč so v mnogih mestih uredili tudi posebna pokopališča za pse. Ko je človek pričel udomačevati mladiče divjih psov, so se ti napol ukročeni psi pridružili človeku v boju za preživetje. Psi so mu pomagali loviti. Že v Egiptu se je razvilo šolanje psov za športne namene. V tem času so poleg psov šolali tudi druge živali (geparde, afriške

divje pse in vrsto zlatega šakala), vendar se nobeden od njih ni mogel primerjati s psom.

Pes velja za najstarejšega in najzvestejšega človekovega prijatelja in pomočnika. Odkar ga je človek udomačil, je njegov prijatelj, ki ga spremlja ves čas in vsepovsod. Zato ne čudi dejstvo, da se človek že več kot tisoč let trudi, da bi še izboljšal njegov značaj ter ga izuril za še boljšega pomočnika. Na eni strani je pes naš ljubljencek, prijatelj, na drugi pa tudi naš nepogrešljivi pomočnik.

Človek je pričel uporabljati psa kot pomočnika že pred več kot štiri tisoč leti, in sicer najprej kot pomočnika pri lovu. Vloga psa se je od takrat do danes precej spremenila oziroma razširila. Lovci psa še vedno uporabljajo kot nepogrešljivega pomočnika pri lovu na divje živali. Razlika je le v tem, da predstavlja sedaj lov določen hobi ali sprostitvev in to ni več nuja, ki pomeni preživetje. Lovski pes je lovcu le partner pri zabavi. Povsem drugačna pa je vloga službenega psa, ki se ga uporablja v različnih službah in organizacijah, kot so policija, vojska, civilna zaščita ... V teh službah je pes človeku nepogrešljiv partner, ki ga v večini primerov ne more nadomestiti niti najsodobnejša tehnologija. Nema lokrat je od psa in njegovih sposobnosti ter izurjenosti odvisno tudi človeško življenje. S tem mislim predvsem na določene situacije, kot so uporaba psa za iskanje izpod ruševin, za iskanje zasutih v snežnih plazovih, iskanje pogrešanih oseb v naravnem okolju ... Skratka, psa se uporablja že skoraj vsepovsod, področje njegove dejavnosti pa se nenehno širi.

Psa dandanes uporabljajo tudi že v terapevtske namene pri zdravljenju določenih bolezni. Pes je že dolga leta vodič slepih in slabovidnih.

Še veliko je področij, kjer se pes uporablja kot pomoč človeku. Med službe, ki s pridom uporabljajo sposobnosti psa, spadata tudi policija in carina. V slovenski policiji se uporabljajo psi za specialistično uporabo in psi za splošno uporabo, medtem ko carina uporablja pri svojem delu izključno pse specialiste, in sicer tiste, ki so izučeni za iskanje prepovedanih drog. Med pse za specialistično uporabo spadajo službeni psi, ki so izučeni za odkrivanje in nakazovanje prepovedanih drog, ter psi za iskanje eksplozivov. Pes za splošno uporabo je službeni pes, ki mora obvladati širši spekter posebnih nalog. Med najbolj značilne spadajo sledenje, obramba in napad, iskanje oseb ter iskanje predmetov. Skratka, službeni pes za splošno uporabo je uporaben pri skoraj vseh policijskih opravilih.

Obdobje uporabe službenega psa v slovenski policije je sorazmerno kratko, če ga primerjamo z obdobjem, ko je človek pričel uporabljati psa kot svojega pomočnika. Kljub kratkemu obdobju je razvoj službenega psa od začetkov uporabe psa v policiji do danes doživel veliko korenitih sprememb v šolanju in v organiziranosti dela s službenimi psi na terenu.

Še krajša je uporaba službenega psa v carini, vendar je tudi tu prišlo do korenitih sprememb v organiziranosti dela s službenim psom. Carina je tesno vezana na razvoj službenega psa v policiji. Službeni psi carine in policije ter njihovi vodniki se namreč šolajo in usposabljaajo po istih programih in v isti ustanovi, v Oddelku za šolanje službenih psov policije v Gmajnicah.

Za izdelavo diplomske naloge sem uporabil objavljeno knjižno gradivo, revije in zakonodajo. Pri iskanju pisnih virov, ki opredeljujejo samo delo službenih psov za iskanje prepovedanih drog, sem si pomagal v Oddelku za šolanje službenih psov (OŠSP) v Gmajnicah, ki je v letu 2007 izdal Priročnik za vodnike službenih psov. Prav tako v OŠSP vodijo natančne statistične podatke o vodnikih in službenih psih ter o njihovih uporabah na terenu za zadnjih deset let. Pomagal sem si tudi z obstoječimi zakonskimi in podzakonskimi akti. Delitev drog sem našel v različnih literaturah, kjer različni avtorji predstavljajo in delijo drogo drugače.

Ker ima carina še manj dokumentiranih podatkov o delu svojih VSP in SPP kot policija, del diplomske naloge, ki opisuje pse v carini, temelji predvsem na ustnih virih in na trenutno veljavnem aktu, ki ureja področje službenih psov v carini.

2 POJMOVNA OPREDELITEV

2.1 SLUŽBENI PES

»Pes je najboljši človekov prijatelj.« Že v času Egipčanov, antične Grčije in Rimskega cesarstva je človek uporabljal psa ter izrabljajal njegove spretnosti in lastnosti v svoj prid, pa naj bo za lov, lastno osebno zadovoljstvo, kot tudi za zadovoljstvo drugih. Prav tako je človek že od začetka uporabljal psa kot določen pripomoček za zagotavljanje svoje varnosti in svojih bližnjih.

V sedanjem času je vloga psa v družbi dobila nov pomen, saj pri delu s psi odkrivajo vedno nove pozitivne lastnosti za opravljanje določenih opravil, ki jih človek sam ne more uspešno opraviti. Z izrabo pasjih lastnosti je človek izšolal psa vodnika slepih, psa reševalca iz vode, plazov, ruševin, pogrešanih oseb, pa tudi psa, ki ga uporablja za osebno sprostitev, sprehode v naravo, pogovore, igro in tekmovanja.

V sodobnem času v policiji razvijamo uporabo psa kot sredstvo za zagotavljanje varnosti in preventivno sredstvo v državnih organih. Slednji s pridom izrabljajo sodobna kinološka spoznanja, prav tako pa s svojim šolanjem in vedno novimi prilagoditvami tudi gradijo določen del vede o psih.

Službeni pes je zaradi svojih posebnih lastnosti izredno uporaben za opravljanje številnih policijskih nalog in opravil. Pes ima izredno razvit sluh in voh, poleg tega je zelo gibčen, pogumen in borben. Z ustreznim šolanjem ga je mogoče usposobiti za najrazličnejše naloge, pri katerih krepko prekaša zmožnosti človekovega delovanja. Z ustreznim šolanjem je mogoče službenega psa usposobiti za sledenje in odkrivanje storilcev kaznivih dejanj in iskanih oseb, za vzdrževanje javnega reda, za iskanje ponesrečencev izpod snežnih plazov in ruševin, za iskanje pogrešanih oseb, za iskanje prepovedanih drog in eksploziva ter za opravljanje številnih preventivnih in drugih operativnih policijskih nalog.

Službeni pes je izredno uporaben za opravljanje preventivnih nalog, saj že sam pojav vodnika s službenim psom pogosto psihično vpliva na storilce kaznivih dejanj in prekrškov, da jih odvrača od takšnih dejanj. Mirno lahko rečemo, da v nekaterih situacijah službeni pes nadomesti najmanj enega policista, v mnogih primerih pa več. Pes je človekov prijatelj in se posebej naveže na svojega gospodarja. Med vodnikom in službenim psom sta stkana takšna vez in zaupanje med njima, da pes požrtvovalno brani svojega gospodarja. Službenega psa se da s primernim šolanjem naučiti, kako zaustaviti bežečo osebo, pri čemer pa pravimo, da je službeni pes uporabljen kot prisilno sredstvo.

Če govorimo samo o uporabi službenih psov na območju Slovenije, se moramo vrniti v obdobje po prvi svetovni vojni. Ljubljanska policija je namreč v obdobju med prvo

in drugo svetovno vojno ves čas imela po enega službenega psa in vodnika, ki ga je vodil. Ta službeni pes pa ni bil plod znanja domačih kinologov oziroma policistov, ampak je bil od avstrijske policije na Dunaju. Dunajska policija je službenega psa izšolala in njegovega vodnika naučila le uporabljati in voditi psa na terenu, tako da vodnik ni imel znanja, kako se službeni pes šola (Zbrano gradivo ob 30-letnici šolanja službenih psov milice, OŠSP Podutik, 1979, stran 1).

O začetku razvoja službenega psa na slovenskem lahko pričnemo govoriti šele leta 1947, ko je peščica ljudi iz vrst policije in civilne sfere pričela s prvim domačim šolanjem službenih psov za potrebe takratne policije. Pristopi in oblike šolanja so se skozi čas neprestano spreminjali. Razvoj skozi leta ni bil ves čas konstanten, ampak ima nekaj večjih prelomnic, ki so močno zaznamovale delo s psi in samega službenega psa v posameznem obdobju. V nadaljevanju bom predstavil in opisal tista obdobja, ki so na samem šolanju in organiziranosti vodnikov in službenih psov pustila največji pečat.

Slika 1: Nemški ovčar



Vir: Arhiv OŠSP

2.2 DROGE

Beseda droga se je prvič pojavila l. 1327 v angleškem letopisu, izhaja pa iz arabske besede »dova« in pomeni »surovino za pripravljanje zdravil, barvil ipd.; navadno posušena zelišča ali kemikalije«. Definicija droge se je skozi leta spreminjala. Definicija droge je »produkt socialnih navad ter zakonodaje, oboje pa se skozi čas spreminja«.

Za jugoslovansko enciklopedijo iz l. 1957 so droge napol predelani produkti rastlinskega, živalskega in mineralnega izvora, ki se uporabljajo za izdelavo različnih zdravil (zdravilne droge) in kot dišave v tehnične namene. V anglosaksonskem delu sveta pa so z besedo droga označevali prav tako »sintetične snovi, ki jih uporabljamo za zdravljenje«.

Vlada ZDA je l. 1972 pod pojmom »psihoaktivna droga« označila vsako »snov, ki lahko spremeni mentalne funkcije in individualno vedenje tako, da povzroči funkcionalne in fiziološke spremembe centralnega živčnega sistema«. Nekateri pa pravijo, da je droga »vsaka snov, različna od hrane, katere kemična in fizična narava spremeni strukturo ali funkcijo živega organizma«. Drugi menijo, da so droge »snovi, ki spreminjajo duševnost (zavest)«, nekateri pa menijo, da je droga »snov, ki vpliva na spremembo našega počutja, mišljenja in vedenja«.

Sklenemo lahko, da je droga vsaka surovina, polprodukt ali končni proizvod rastlinskega, živalskega, mineralnega ali sintetičnega izvora, ki spreminja človekovo zavest in s tem njegovo počutje, mišljenje in vedenje, kar se odraža tudi na funkcionalnih in fizioloških spremembah centralnega živčnega sistema (http://sl.wikipedia.org/wiki/Trde_droge).

Z medicinskega vidika besedo »droga« namreč označuje vsako snov, ki je rastlinskega (tudi živalskega ali rudninskega) izvora in jo uporabljamo v naravni obliki ali pa z njo pripravljamo sestavljena zdravila. Droge so torej po prvotni opredelitvi predvsem naravne zdravilne surovine, ki jih lahko uporabljamo kot začimbe (poper, cimet, vanilija ...), poživila (kava, čaj, kakav ...), ali pa so namenjene uporabi v kozmetične namene (eterična olja, maščobe, voski ...). Šele v zadnjem času z izrazom »droga« označujejo tudi nekatere rastlinske surovine, snovi, sintetična ali pol sintetična zdravila ter druge kemične snovi, ki spreminjajo človekovo duševno stanje in s tem normalno delovanje in obnašanje ljudi. Besedna zveza »zloraba drog« pomeni daljše in nekontrolirano jemanje vse večjih količin teh snovi, ki so glede na učinke in posledice (številne telesne in duševne okvare) označene kot »prepovedane droge«. V strokovni literaturi in mednarodnih dokumentih za te snovi praviloma uporabljajo izraze »mamila« ter »psihotropne snovi« oziroma besedno zvezo »mamila in psihotropne snovi«.

Prepovedane droge so vse tiste vrste mamil in psihotropnih snovi, katerih proizvodnja, promet in posest so z zakonom prepovedani, razen izjemoma v določenih primerih (npr. strogo nadzorovana uporaba v medicinske, veterinarske, raziskovalne namene).

Mamila so snovi, ki z delovanjem na osrednje živčevje ublažijo bolečino, neprijetna občutenja, človeka omamijo ali uspavajo. Mamila so torej zgolj snovi, ki imajo omamni ali opojni učinek (npr. opij in njegovi derivati – morfin, heroin, kodein, metadon). Snovi, ki nimajo omamnih, ampak nasprotno učinke (poživitev, halucinacije), ne uvrščamo med mamila, temveč med psihotropne snovi.

Psihotropne snovi so snovi, ki delujejo na človekovo duševnost oziroma povzročijo določeno duševno spremembo. Po Mednarodni konvenciji o psihotropnih snoveh iz leta 1971 je psihotropna snov lahko naravna ali sintetična. Med psihotropne snovi uvrščamo kanabis (marihuano, hašiš), stimulanse (kokain, kofein, nikotin, amfetamin, metamfetamin, »ecstasy«) in halucinogene snovi (LSD, DMT, DOM, DET, PCP, meskalin, psilocibin).

Prekurzorji (predhodna sestavina za prepovedane droge) so praviloma povsem legalne kemikalije, ki jih uporabljajo v kemični in farmacevtski industriji. Uporabljajo jih tudi pri nezakoniti proizvodnji (izdelavi ali predelavi) številnih vrst prepovedanih drog v ilegalnih laboratorijih. Proizvodnja in promet s prekurzorji sta v večini držav zaradi preprečevanja zlorabe pod strogim nadzorom. Prekurzorji oziroma predhodne sestavine se večinoma zlorabljajo kot neposredne surovine za izdelavo prepovedanih drog in postanejo sestavni del kemijske strukture nastalih snovi. Med prekurzorje pa uvrščamo tudi topila in reagente, ki jih uporabljajo v postopku izdelave prepovedanih drog kot pomožne kemikalije, zlasti pri izločanju, ločevanju, čiščenju oziroma končni obdelavi.

Posamezne prekurzorje je možno nadomestiti tudi z drugimi podobnimi snovmi (http://www.uk.gov.si/si/delovna_podrocja/predhodne_sestavine).

»Designer« droge so snovi, ki jih izdelujejo v laboratorijih in ne vsebujejo naravnih substanc. Učinki teh snovi so načrtovani (poživitev ali povzročanje halucinacij). Ker jih proizvajajo v ilegalnih laboratorijih, njihova sestava in vsebnost psihoaktivne snovi zelo nihata. Učinek na organizem je zato nepredvidljiv, zlasti zaradi pogoste nečistosti in prisotnosti številnih drugih nevarnih snovi. T. i. »designer« droge so snovi, ki nastanejo s spremembo strukture že znane in prepovedane droge s pomočjo kemičnih postopkov. Na ta način se »proizvajalci« izognejo zakonsko določenim ukrepom nadzora, obenem pa ohranijo ali celo povečajo učinek snovi na človeški organizem (http://sl.wikipedia.org/wiki/Trde_droge).

Poznamo več različnih delitev in vrst prepovedanih drog. Opisal bom delitev, ki je najbolj prepoznavna:

2.2.1 Heroin

Pridelujejo ga iz morfina, z enostavnim kemičnim postopkom. Heroin povzroča zelo močno zasvojenost, razširjen pa je po vsem svetu. Zaradi enostavne, skrivne in nezakonite proizvodnje ter trgovanja z njim, pomeni heroin najresnejšo nevarnost za splošno zdravje ljudi povsod, kjer je prisoten (zlasti če se pojavlja v najčistejših

oblikah). Heroin povzroča izredno močno, tako fizično, kot psihično odvisnost. Več ko ga uživamo, večja je potreba po njem in število vbrizganj se tako rekoč povečuje iz meseca v mesec.

Heroin se lahko vdihava oz. »snifa« ali kadi, najpogostejši način pa je intravenozno vbrizgavanje (vbrizgavanje v žilo ali fiksanje), saj droga v tem primeru takoj preide v kri. Uporabnik (»heroinist« oz. »narkoman«) strese heroinski prah v žlico (ali v podobno pripravo), ga zmeša z vodo ter vitaminom C v prahu ali limoninim sokom, da postane heroin bolj topen, nato pa vse skupaj segreje, da dobi čim bolj enakomerno raztopino. Zaradi različnih primesi pogosto ostajajo grudice, zato uporabnik heroina raztopino potegne v brizgalko skozi filter (cigaretni filter, vato ipd.). Uživalci heroina najpogosteje uporabljajo enkratne inzulinske brizgalke (»insus«). Na začetku si največkrat vbrizgavajo heroin v žile na rokah, kasneje pa tudi na drugih delih telesa. Zasvojenec si v povprečju heroin lahko vbrizga tudi štirikrat na dan. Intravenozno uživanje prinaša največjo intenzivnost delovanja opiata in najmočnejšo evforijo, ki se ponavadi začne 5 do 8 minut po vbrizganju. Če ga kadimo ali njuhamo, začutimo vrhunec šele po 10. do 15. minutah. Poleg povzročanja evforije in dobrega počutja heroin tudi lajša bolečine in pogosto uspava.

Tržna vrednost heroina pri poulični prodaji zelo niha, kar je odvisno od stopnje njegove čistosti. Pogosto so heroinu primešane mnoge druge snovi, ki lahko v večjih količinah posredno ali neposredno povzročijo številne bolezni, zastrupitve in celo smrt (npr. mlečni sladkor, vitamin C, puder v prahu, čistila, kofein, anestetiki, kokain, amfetamini, uspavala, strihnini (strup za podgane) idr.). Čim več je preprodajalcev, tem nižja je praviloma vsebnost heroina (povprečno med 5 in 40 odstotkov). Ker uporabniki ne poznajo vsakokratne vsebnosti heroina in je tudi ne morejo preveriti, obstaja nevarnost prevelikega odmerka. Simptomi, ki kažejo na preveliko količino heroina v telesu, so oslABLjeno dihanje, blede polt, mišični krči in koma. Precej smrtnih primerov med zasvojenici je posledica nepoznavanja vsebnosti heroina (zaradi tega v nekaterih državah celo razmišljajo, da bi uporabnike oskrbovale s heroinom kar državne (zdravstvene ustanove). Pogost odziv telesa na primesi je tresenje (»shake«), t. j. alergična reakcija, ki večinoma nastopi 20 do 30 minut po vbrizgu. Velik del smrti, povezanih z uživanjem heroina, vključuje mešanje z drugimi drogami, predvsem z alkoholom. Izmenjavanje igel lahko pripelje tudi do okužbe z virusom HIV in ker imajo uporabniki heroina močno oslABLjen imunski sistem, lahko zelo hitro tudi zbolijo za AIDS-om. Dolgoročno uživanje heroina pa lahko pripelje do serumskega hepatitisa, kožnih abscesov, vnetja ven, infekcij srca in depresije dihanja (<http://www.prepovedane-droge.si/773/index.html>).

Slika 2: Heroin v prahu



Vir: http://www.konoplja.org/klasifikacija_drog/Narkotiki/Heroin.htm

Morfin (»morfij«) je glavna aktivna sestavina opija. Opij vsebuje 10 odstotkov morfina. Lahko ga izločimo iz opija ali pa neposredno iz rastline maka. Za morfin je značilno, da ga še vedno uporabljajo kot klasični učinkoviti analgetik, ki lajša hude bolečine. Iznajdbe manj nevarnih sintetičnih narkotikov so povzročile zmanjšanje uporabe morfina, pri katerem se zelo hitro razvije fizična odvisnost (že po 24. urah, če človek dobi morfin vsake štiri ure).

Z uporabo morfina se stopnjuje tudi potreba po vedno večjih količinah snovi za dosego enakega učinka (toleranca). Abstinenčna kriza, do katere pride v primeru fizične odvisnosti, se pojavi že po nekaj urah pomanjkanja snovi v telesu in doseže višek v 24. do 48. urah. Učinki te »krize« nato postopoma upadejo. Uporaba morfina povzroči poleg fizične tudi psihično odvisnost.

Opij je strjen sok, iztisnjen iz nedozorele glavice rastline maka (*Papaver omniferum*), ki uspeva na področjih z zmernim in subtropskim podnebjem. Opij je poznan že 5.000 let, izvira pa iz vzhodno mediteranskih pokrajin. Njegova uporaba se je hitro razširila na takratno Perzijo, Egipt, Kitajsko in Evropo. Dolgo časa so ga uporabljali zlasti v medicini, saj je postal priljubljeno sredstvo pri zdravljenju številnih bolezni (<http://www.prepovedane-droge.si/743/index.html>).

V pokrajinah, kjer so ga pridelovali, je bila razširjena tudi t. i. »nemedicinska« uporaba, ki je povzročila, da so številni posamezniki iz teh okolij postali redni uporabniki in odvisniki od opija. Opij je danes predvsem pomembna surovina za zakonito proizvodnjo morfina in kodeina, ki sta glavni sestavini opija, ter njunih derivatov. Je pa tudi surovina za nezakonito proizvodnjo heroina. Mednarodna skupnost se je na naraščanje zlorabe opiatov v začetku 20. stoletja odzvala s prvimi mednarodnimi pogodbami o nadzoru narkotikov (zlasti opiatov).

Slika 3: Mak



Vir: Arhiv CURS

2.2.2 Kokain

Kokain je alkaloid, ki ga pridobivajo iz listja rastline koke (*Erythroxylon coca*). Rastlina uspeva zlasti v visokogorju Južne Amerike, in sicer v Peruju, Boliviji in Kolumbiji. Najpogostejši uporabniki rastline so domačini, ki kokine liste žvečijo ali pa jih kuhajo v čaju, s čimer si lajšajo utrujenost. Kokini listi vsebujejo zelo malo kokaina, vendar pa lahko v postopku izločanja in čiščenja pridobimo zelo močno psihoaktivno snov. Kokain je bel prah (»sneg«), ki ga uporabniki večinoma vdihavajo (»snifajo« ali »koksajo«) skozi nos, od koder hitro preide v kri. Nekateri ga pretopijo v vodi in si ga vbrizgajo (»fiksajo«) v žile, ali ga inhalirajo skozi pipo. Kokain je močan stimulans naravnega izvora, ki učinkuje na spremembo razpoloženja in ima številne stranske učinke. Intravenozna uporaba kokaina (»fiksanje«) povzroči zelo hiter in intenziven »flash« (višek), »snifanje« pa ima milejše učinkovanje in traja dlje časa. Po uživanju kokaina čutimo eforijo, iluzijo povečane pozornosti ter duševne in telesne moči; poleg tega zmanjšuje lakoto, bolečine in potrebo po spanju. Ko smo pod vplivom kokaina, imamo zvišan krvni pritisk, hitrejši srčni utrip in dihanje ter zvišano telesno temperaturo. Uporaba kokaina povzroči manjšo telesno (fizično) in hudo duševno (psihično) odvisnost. Pri uporabi se razvija tudi toleranca (povečevanje odmerkov za doseg istih učinkov).

Kokain se najpogosteje pojavlja v stekleničkah za zdravila, raznih vrečkah (predvsem plastičnih) ali pa je zavrt v celofan. Uporabniki kokaina (»kokainisti«) lahko uporabo nekaj časa celo uspešno prikrivajo. Ob rednem jemanju snovi pa se kmalu pojavijo telesni znaki (<http://www.prepovedane-droge.si/15301/index.html>).

Slika 4: Kokain v prahu



Vir: http://www.konoplja.org/klasifikacija_drog/Stimulanti/Kokain.htm

Crack je mešanica kokaina, pecilnega praška in vode. Je cenejši in nevarnejši od kokaina. Podoben je odkrušenim drobcem belega kamna, zato ga nekateri imenujejo tudi »rock« (kamen). Ker ni topen v vodi, ga ni mogoče vbrizgavati v žilo. Primeren je za kajenje, saj se tali šele pri višjih temperaturah. Pri kajenju ustvarja pokajoč zvok, zato se tudi imenuje »crack« (pok). Manj znan pa je tudi pod imenom »freebase«. Razlikujemo čisti in nečisti »crack«. Nečisti »crack« vsebuje še natrijev bikarbonat, ki je potreben za kemično reakcijo pri nastajanju »cracka«. Čistost »cracka« je odvisna izključno od čistosti kokaina, iz katerega ga proizvajajo. Uporabniki kadijo »crack« s pomočjo vodnih pip, ker je dim pri njihovi uporabi manj vroč in manj škodljiv.

Povzroča izredno močno fizično in psihično odvisnost. Redna uporaba lahko povzroča tesnobo, nespečnost, hujšanje, naraščajočo preganjavico in psihozo, povečuje pa tudi nevarnost nenormalnega srčnega ritma, povišanega krvnega pritiska, možganske kapi in smrti. Pri uživalcih, ki so odvisni že dolgo časa, se pojavijo duševno usihanje, osebnostne spremembe, preganjavica ali nasilno vedenje.

Kokain v zadnjem času pogosto mešajo s heroinom. Mešanica se imenuje »speedball« ali »crank« in nastane na podoben način kot »crack«. »Speedball« podaljša učinkovanje, omili pa pojave strahu, ki jih povzroča kokain. Povzroča izredno visoko stopnjo zasvojenosti in samo še stopnjuje učinke, ki jih povzroča samostojno uporabe kokaina ali heroina. Poleg intravenozne uporabe »speedballa« pa se vse bolj uveljavlja nova mešanica »cracka« in »trdega« heroina, ki jo uporabniki kadijo s pomočjo vodnih pip (<http://sl.wikipedia.org/wiki/Kokain#Crack>).

Slika 5: Crack



Vir: http://www.konoplja.org/klasifikacija_drog/Stimulanti/Kokain.htm

2.2.3. Konoplja rastlina

Je mešanica, podobna tobaku, ki jo pridobivajo iz sušenih listov in cvetov kanabisa. Je verjetno najbolj razširjena prepovedana droga pri nas. Vsebnost THC v marihuani niha med 1-7 %. Uporabniki marihuano pretežno kadijo, samo ali pomešano s tobakom. Redkeje pa jo mešajo tudi s hrano ali pijačami. Najpogosteje jo uporabljajo pomešano s tobakom v obliki cigarete, imenovane »joint« (džojnt), lahko pa tudi v pipi. Na eno stran cigarete namestijo ustnik, izdelan iz lepenke ali kartona, ki služi tudi kot držalo. Z njegovo pomočjo lahko uporabnik marihuano pokadi do konca. Iz marihuane se pripravlja tudi marihuanino maslo ter različni kolački. Učinki marihuane (pospešen srčni utrip, stopnjevanje občutkov, eforija in duševna sproščenost, včasih pa opazimo tudi nenadne spremembe v zaznavanju, mišljenju in občutenju) so pri kajenju trikrat večji kot pri oralni uporabi (npr. žvečenju), pojavijo pa se že nekaj minut po zaužitju. Marihuana doseže višek učinkovanja v dvajsetih do tridesetih minutah in učinkuje dve do štiri ure po zaužitju.

Takojšnje fiziološke posledice uživanja marihuane so povišan krvni pritisk, pokanje žilic v očeh, suha usta in grlo ter občutek lakote. Takojšnje psihične posledice uživanja marihuane so motnje v spominu, predvsem kratkoročnem, popačeno zaznavanje časa in prostora ter zmanjšana sposobnost hitrih reakcij in koordinacije.

Marihuana lahko povzroči tako imenovano akutno panično-anksiozno reakcijo, močan strah pred izgubo kontrole in paniko. Simptomi večinoma izginejo v nekaj urah.

Daljše uživanje večjih količin marihuane lahko povzroči psihično odvisnost, za katero je značilna vedno večja poraba droge in s tem povezane težave v družbi, doma in v službi. Marihuano eksperimentalno uporabljajo bolniki z AIDS-om kot pomirjevalo ter za izzvanje poželenja po hrani (<http://konoplja.org/Konoplja/Konoplja.htm>).

Slika 6: Konoplja rastlina



Vir: http://www.konoplja.org/klasifikacija_drog/Konoplja.htm

»Skunk« je vrsta marihuane, ki je pridelan v zaprtih prostorih (kletah, garažah, rastlinjakih ipd.), njegova proizvodnja pa poteka v glavnem v Evropi, Kanadi in ZDA. Učinek te vrste konoplje je močnejši, saj vsebuje od 9 do 22 % THC, v obliki praška iz vršičkov pa tudi do 40 % THC. Ilegalno proizvodnjo je zaradi načina pridelave težko odkriti. Trgovci s konopljo so ugotovili, da se na ta način izognejo nevarnostim tihotapljenja iz drugih držav, poleg tega pa zaradi manjših stroškov brez posrednikov in transporta zaslužijo bistveno več. Način gojenja zahteva posebne razmere, ki zagotavljajo tudi do šest žetev na leto. »Skunk« ne gojijo v zemlji, temveč v mešanici peska, gramoza in žaganja. Uporabljajo močno svetlobo in toploto ter veliko vode, ki ji dodajajo razne kemikalije (npr. cink, sulfat, manganov klorid). V teh razmerah konoplja hitreje raste in dozori ter da tudi do desetkrat večji pridelek kot konoplja, ki raste na prostem. Takšen način proizvodnje konoplje imenujemo hidroponično gojenje (<http://www.skunk.co.uk/>).

Slika 7: Skunk



Vir: http://www.konoplja.org/klasifikacija_drog/Konoplja.htm

Učinki »skunka« so podobni halucinogenim učinkom LSD. Največja »proizvajalka skunka« je Nizozemska, kjer mu pravijo tudi »Nederweed« ali »Dutch weed«. V

zadnjih letih se je proizvodnja »skunka« razširila tudi v vzhodnoevropskih državah, zlasti v Albaniji.

2.2.4. Konoplja smola – hašiš

Hašiš je olivno zelen ali rjavo črn smolnat izloček iz listja in cvetov konoplje in ima višjo vsebnost THC kot marihuana (3 % do 14 %). V orientalskem okolju, kjer hašiša pridelajo največ, pa se ta izraz uporablja tudi za drogo, ki je pridelana iz katerega koli dela te rastline – iz listov ali posušenih cvetnih vršičkov – in jo pri nas največkrat imenujemo marihuana. Hašiš lahko uporabniki kadijo, pijejo ali jedo. Ima izredno močan in neprijeten vonj ter grenak okus. Pojavlja se v obliki krogel, kock ali ploščic. Za en kilogram hašiša potrebujemo 600 kg konoplje. Proizvajalci običajno nanj vtisnejo svoj žig ali oznako kakovosti, čistoče in poreklo. Najbolj koncentrirana oblika hašiša je hašiševo olje, ki vsebuje tudi do 80 % THC. Je zeleno črne ali rdeče rjave barve. Uporaba hašiša je podobna kot pri marihuani. Uporabniki pogosto uporabljajo tudi posebne majhne pipe za hašiš, kadijo pa ga tudi s pomočjo vodne pipe. Učinek nastopi že po nekaj minutah in traja od 30 minut do tri ure, včasih pa tudi dlje. Hašiš iz rastlinske smole ima lahko različne oblike, kot so kroglice, brezoblični koščki, palčke, tortice ali keksi. Če ga primešamo pijačam, jedem, čaju ali pecivu, začne učinkovati šele po pol ure ali pa tudi kasneje. Hašišu so pogosto primešane druge snovi, kot so kana ali kreme za čevlje, ki pa z zdravstvenega vidika praviloma nimajo nevarnih učinkov (razen alergičnih reakcij). Hujše posledice lahko nastopijo edino zaradi slabe kakovosti primesi (<http://konoplja.org/Konoplja/Konoplja.htm>).

Hašiš ima na uživalca večji vpliv kot marihuana in je tudi bolj halucinogen. Najprej čutimo pospešen srčni utrip, stopnjevanje občutkov, eforijo in duševno sproščenost, včasih pa opazimo tudi nenadne spremembe v zaznavanju, mišljenju in občutenju.

Dolgoročni vplivi uživanja te droge vključujejo zmanjšanje sposobnosti za opravljanje nalog, ki zahtevajo koncentracijo, upočasnjene reakcije in poslabšanje koordinacije.

Slika 8: Hašiš



Vir: http://www.konoplja.org/klasifikacija_drog/Hašiš.htm

2.2.5. Amfetamini (stimulansi amfetaminskega tipa)

Amfetamini so stimulansi osrednjega živčnega sistema. Najdemo jih v obliki kapsul, pilul in tablet, katere lahko uživamo oralno, jih injiciramo ali inhaliramo. Po uživanju povečujejo bitje srca, zvišujejo krvni pritisk in zmanjšujejo apetit. Zloraba amfetaminov ima lahko strupene učinke, povzročajo tudi nihanje razpoloženja, motnje srca in ožilja, preganjavico, halucinacije in krče.

Uživalci amfetaminov se po uživanju počutijo bolj močne in samozavestne, vendar pa večkratna uporaba drog lahko pripelje do deluzije, halucinacij in občutka paranoje. Ti občutki so največkrat razlog za to, da se oseba začne vesti nenavadno in celo agresivno.

Amfetamini povzročajo psihično odvisnost, katere posledice so nasilno in agresivno vedenje, hujšanje, največkrat pa pripelje do uživanja še močnejših stimulantov, kot je na primer kokain, ali do vedno večjih količin amfetaminov. Ljudje, ki nenadoma nehajo uživati amfetamine, doživljajo fizične znake abstinencijske krize, kot so utrujenost, potreba po spancu, razdražljivost in depresija.

Slika 9: Amfetamin



Vir: http://www.konoplja.org/klasifikacija_drog/Stimulanti/Amfetamin.htm

Ecstasy je sintetična droga, saj spada med stimulanse, ker ima podobne učinke. Pojavlja se v obliki tablet, prahu in tekočine.

Zaužitje povzroči eforijo, potenje, razširitev zenic, suha usta, povečanje krvnega tlaka in utripa ter zvišanje telesne temperature. Zmanjšan je občutek utrujenosti in lakote. Pri majhnih količinah se uporabnik počuti usklajen in pomirjen s svojo okolico.

Posledic ni mogoče natančno predvideti. Znani so smrtni primeri zaradi vročinske kapi. Poleg odpovedi ledvic, krvavitvev v želodcu in poškodb jeter so dokazane tudi poškodbe možganskih celic. Dolgotrajna uporaba povzroči napetost, notranjo izčrpanost, nespečnost ter pogoste ali stalne depresije. Snovi so zelo nevarne še posebej za srčne bolnike, ljudi s psihičnimi motnjami, epilepsijo, sladkorno boleznijo,

bronhialno astmo in nosečnice. Povzročajo psihično odvisnost in težje okvare notranjih organov.

Slika 10: Ecstasy



Vir: http://www.konoplja.org/klasifikacija_drog/Halucinogeni/Plosint+MDMA.htm

2.2.6. LSD (dietilamid lizergove kisline)

Je doslej najmočnejši znani halucinogen, ki deluje že v manjših količinah. Izdelujejo ga iz lizergove kisline, ki je sestavni del alkaloidov ergotamina in ergometrina. Rženi rožički (*Secale cornutum*) oziroma vijolični glivični izrastki, ki se pojavljajo kot škodljivci na rži, vsebujejo omenjena alkaloida, vendar lizergovo kislino večinoma sintetizirajo v laboratorijih iz drugih kemijskih spojin. Vse od srednjega veka so ržene rožičke uporabljali kot zdravilo, predvsem za pospeševanje porodnih popadkov. Celo današnja medicina uporablja predelane snovi iz rženega rožička za ustavitev poporodnega krvavenja. LSD je prvič sintetiziral švicarski kemik Albert Hofmann leta 1938 in šele pet let kasneje tudi dejansko odkril njegove prave učinke. Psihatri (zlasti ameriški) so ga začeli uvajati v psihoterapije. Z njim so hoteli lažje spoznavati podzavest, uspehi pa so bili dvomljivi. Leta 1966 so LSD prepovedali in ga označili za nevarno psihoaktivno snov.

LSD proizvajajo v obliki drobnih tablet ali manjših koščkov pivnika, pomočenih v tekočino LSD, kapsul, brezbarvne tekočine ali majhnih koščkov želatine. Uporabnik tableto pogoltne, pivnik pa pomoči v vodo ali drugo pijačo in mešanico spiže, želatino in tekočino si lahko položi tudi v oko. Možno ga je vbrizgati tudi v žilo. Ne povzroča telesne odvisnosti, pa tudi nevarnosti za duševno odvisnost ni oziroma je neznana. LSD je najpogosteje uživan halucinogen ali psihadelik. Vpliva na dožemanje, občutja, mišljenje, zavedanje in čustva uživalca. Povzroča halucinacije, spreminja vidno zaznavanje, povišuje telesno temperaturo, pospešuje srčni ritem, povzroča stopnjevanje občutkov, evforijo in sproščenost. Vplivi te droge pa so v glavnem nepredvidljivi in odvisni od količine zaužitega LSD-ja, pričakovanj in okolice uporabnika. Ker se spremembe občutij tako močno spremenijo, uživalec lahko občuti strah, paniko, zmedenost, sumničavost, nemoč in izgubo kontrole. Privlačnost LSD-ja ob stalni uporabi popušča, saj doživetja niso vedno prijetna in so zelo odvisna od trenutnih okoliščin. V primeru prevelikega odmerka se lahko doživetja sprevržejo v

pravo grozo. Zaradi ilegalne proizvodnje je koncentracija snovi za uporabnike neznana. Pri uporabi LSD obstaja tudi verjetnost nesreč zaradi napačnih ocen prostorske razdalje in telesnih zmožnosti.

Mnogi uživalci doživljajo redne »flashbacke«, v katerih podoživljajo občutja, čeprav droge ne užijejo nikoli več. Dolgotrajna uporaba LSD-ja pa povzroča tesnobo in depresijo, motnje v spominu in nezmožnost koncentracije ter težave pri abstraktnem razmišljanju. Ni še znano, ali so te možganske okvare, ki jih povzroča redno uživanje tega halucinogena, trajne ali se lahko ozdravijo.

Slika 11: LSD pivniki



Vir: http://www.konoplja.org/klasifikacija_drog/Halucinogeni/Plosint+Lsd.htm

Halucinogene droge lahko delimo na sintetične (LCD, »trip«) ter naravne (*meskalin*, *pejotl*, gobice). To so psihodelične droge, ki spreminjajo zaznavanje oz. doživljanje okolice. Prodajajo se v raznih oblikah, od tablet do pivnikov. Osnovni učinki so slinjenje, siljenje na bljuvanje, potenje, vrtoglavica, motnje čustvovanja, razpoloženja, zaznavanja, razmišljanja in predstave. T. i. »Bad trip« lahko povzroči stanje paničnosti in blodnje, potrtosti (nevarnosti samomora) in se pojavi pri nenadzorovani uporabi teh drog, še posebej, če je uporabnik pri jemanju sam. »Flash back« pomeni ponovno občutenje učinkov droge, potem ko droge ne jemlješ več. Halucinogene droge povzročajo psihično odvisnost (http://konoplja.org/klasifikacija_drog/Halucinogeni.htm).

3 ZGODOVINSKI RAZVOJ

3.1. ZGODOVINSKI RAZVOJ PSA

Prva odkritja o psih segajo že v kameno dobo, v čas od 5.000 do 8.000 let p. n. š., in jih omenja Ludvig Rütimayer v svojem delu *Favna mostišč* (1862). Znanstveniki so šele v 18. stoletju začeli raziskovati poreklo domačih živali in niti v 19. stoletju še niso dovolj pojasnili razvoja divjih živali v domače. V tem stoletju sta bila zagovornika primerjalne anatomije raziskovalca razvojne zgodovine živali Geoffroy St. Hilaire in Georges Cuvier.

Največje prilagoditve divjih živali naj bi se po najnovejših znanstvenih ugotovitvah najverjetneje zgodile v Aziji. Psi so se najbrž razvili iz udomačenih volkov, čeprav obstaja več teorij o izvoru domačega psa, med njimi pa so tri osnovne:

1. teorija »manjkajočega člena« govori o davni vrsti divjih psov, ki naj bi bili še najbolj podobni današnjemu dingu. Iz te vrste naj bi se razvil domači pes, še preden so davnega prednika ljudje povsem iztrebili. Teorija je verjetna iz dveh razlogov – človek si je od nekdanj prizadeval udomačiti in »izboljšati« posamezne vrste divjih živali, »neizboljšane« divje sorodnike pa je poskušal iztrebiti, da bi preprečil neželjeno križanje;
2. teorija »dveh sorodnih divjih vrst« pravi, da naj bi imele vse današnje različne pasme psov med predniki bodisi volka (prva veja) ali pa šakala (druga veja). Teorija ni znanstveno utemeljena, in še več – proučevanje je pokazalo, da se šakali zelo razlikujejo tako od psov, kot tudi od volkov;
3. teorija »volka« pravi, da so se vsi moderni domači psi v času od 8.000 do 12.000-letne zgodovine razvili iz volka. Ta teorija je najbolj razširjena in splošno priznana. Psi so se razvili verjetno iz manjših, bolj čokatih in manj poraščenih azijskih volkov. Volkovi, kot jih poznamo danes, so predstavniki svoje vrste z mrzlega severa.

Psom podobne zveri so se verjetno razvile že pred 40 milijoni let in se hitro razširile po vsem svetu. Podatki o nastanku psa so zelo skopi, poznano pa je, da se je v obdobju pred 54 do 38 milijoni let razvila posebna veja mesojedih sesalcev. Bili so plenilci, ki so se razlikovali od drugih mesojedov po posebnosti – imeli so zobe mesojedov, vendar so se zobje mesojedih sesalcev razlikovali od drugih po razvoju iz zob, prvotno namenjenih mletju in žvečenju in so se šele kasneje prilagodili za sekanje mesa. Prvi sesalci so se hranili samo z rastlinjem, mesojedi pa so se razvili tako, da so živeli od teh sesalcev.

Pred 2 milijonoma let se je razvila podlaga za sodobne mesojedce in 42 psom podobnih skupin se je razredčilo na današnjih deset. Največja izmed njih je skupina CANIS (volkovi, šakali in kojoti), druga največja pa VULPES (lisice). Vseh sedem skupin današnjih mesojedov (mačke, rakuni, podlasice, hijene, podlasice in mungi, medvedi ter psi) imajo skupne prednike. Še pred 10 – 20 milijoni let so bili medvedi

in psi člani iste družine. Verjetno nikoli ne bomo prav zagotovo vedeli, kako se je zgodilo – kako sta prišla skupaj človek in pes, kljub temu pa lahko domnevamo, da se je zблиževanje verjetno pričelo na severni zemeljski polobli, ki je naravno volčje okolje. Opazovanje volkov v naravnem okolju pove, da so to živali z občudovanja vredno socialno organizacijo. V krdelu velja visoka stopnja notranjega reda, med živalmi vlada zdrav tekmovalni duh, po drugi strani pa medsebojno sodelujejo pri lovu, obrambi teritorija in pri vzgajanju mladičev. Vse navedene lastnosti so veljale tudi za naše prednike, ki so prav tako kot volkovi sredi »svojega« ozemlja naredili svoje domovanje, iz katerega so odhajali iskati hrano. Tako ljudje kot volkovi so poznali in uspešno uporabljali taktiko napada iz zasede in obkoljevanja. Volkovi so najverjetneje spremljali ljudi ob preseljevanju zaradi ostankov hrane, s katerimi so se hranili. Občasno so ljudje najbrž jemali nemočne volčje mladiče v svoja bivališča, da bi jih pozneje, v času pomanjkanja hrane, lahko pojedli. Puščali so jih, da so se igrali s človeškimi mladiči. Če so ljudje volčiče dobili, preden se je začela faza socializacije, so ti mislili, da pripadajo človeškemu krdelu in so se obnašali tako, kot da živijo v svojem tropu. Dvignili so preplah, ko so začutili približevanje tujega bitja, izkazali so se koristni pomočniki pri lovu, s svojimi čutili so pomagali človeku. Prilagodljivost volka je kmalu vodila v udomačevanje, naši predniki pa so sčasoma začeli ceniti dobre lastnosti teh divjih živali.

Kasneje so se udomačene živali ob selitvah ljudi razširile tudi v druge dele sveta. Skozi zgodovino je človek s selektivno vzrejo preoblikoval genetske zasnove volkov. Ustvarjal je nove pasme psov različnih oblik in velikosti, določene značajske lastnosti volkov je poudarjal in druge spreminjal ali zmanjšal do najmanjše možne mere. Psi niso najštevilnejši hišni ljubljenci, so pa zagotovo med najpomembnejšimi. Ljudje so vzrejo načrtovali in pse prilagajali svojim potrebam. Vzredili so takšne pse, ki so jim bili v danih naravnih ali družbenih razmerah najpotrebnejši. Psi so lahko tudi nevarni, zato sta za dobro sožitje med človekom in psom najpomembnejša ustrezna vzgoja in primerno šolanje.

Čistopasemski psi so bili najprej privilegij premožnih plemiških družin, sčasoma pa so postali dosegljivi tudi nižjim družbenim slojem, poleg njih pa človeka spremlja skozi vsa obdobja zgodovine tudi velika in raznolika množica najrazličnejših mešančkov. Stari Egipčani so psa častili kot prinašalca vesti iz sveta umrlih. Upodabljali so ga kot boga Anubisa s šakaljo glavo, ki je pol človek in pol pes (ali šakal). Psi so pogosto upodobljeni v različnih prizorih, med najpogostejšimi pa so nedvomno upodobitve lova s psi. Prve upodobitve lovskih psov so prikazane na okrasni plošči iz Asirije, ki je bila izrezljana pred več kot 2.600 leti. V zgodovini se je človek navadil zaposlovati pse tudi na različne druge načine, saj je pes zelo uporaben za opravljanje najrazličnejših nalog – vodi slepe, zganja črede, čuva dom in družino, poleg tega pa tudi psihološko blagodejno vpliva na ljudi okoli sebe. Psi so lahko varuhi, lovci ali bojno orožje, grelci za noge, vodniki, reševalci, vlečne živali ali dobri tovariši, opravljajo pa lahko tudi vrsto drugih nalog (Priročnik za vodnike službenih psov policije, 2007, stran 17-33).

3.2. ZGODOVINA ŠOLANJA PSOV

Sožitje med psom in človekom se spleta dolga tisočletja. Od davnih časov sta človek in pes nerazdružljiva prijatelja. Že Egipčani so bili prav tako navezani na psa, kot mi v moderni civilizaciji. Pes ni imel samo uglednega mesta v hišah in palačah, marveč so v mnogih mestih uredili tudi posebna pokopališča za pse. Egipčani so že okoli 2.000 let pred našim štetjem popolnoma obvladali vzgojo in šolanje psov. Slavili so boga Anubisa, boga smrti, ki so ga upodabljali v podobi hrta. Freske, bronaste plošče, rezljane skulpture in pisani dokumenti dokazujejo, da je bil razvoj psov tesno povezan s kulturnim, političnim, socialnim in tehnološkim razvojem človeštva. V egipčanskih visokih kulturah lov ni več služil prehranjevanju. V pred egipčanskih kulturah so ljudje nabirali hrano po gozdovih. Kot tekmeči so bili divji psi. Ko je človek pričel udomačevati mladiče divjih psov, so se ti napol ukročeni psi pridružili človeku v boju za preživetje. Psi so mu pomagali loviti. Že v Egiptu se je razvilo šolanje psov za športne namene. V tem času so poleg psov šolali tudi druge živali (geparde, afriške divje pse in vrsto zlatega šakala), vendar se nobeden od njih ni mogel primerjati s psom. V tem obdobju so vzgojili najmanj tri vrste psov, in sicer molosa (mastif), lovskega hrta in lovskega psa šarivca. Molose so šolali za lov in boj. V času razcveta Grčije so le-ti uporabljali pse in jih vzgajali za družabne namene. Tukaj je bil pes znak določenega družbenega statusa. V času Rimljanov se je ponovno pojavil pes, vzgojen za lov. V Rimu so pričeli vzgajati tudi pse čuvaje. Tukaj se prvič pojavijo ovčarski psi. V Rimu so najbolj cenili pasme velikih masivnih borilnih psov, ki so svojo moč kazali v bojih z gladiatorji (Priročnik za vodnike službenih psov policije, 2007, stran 40).

V Evropi so bili najprej najbolj cenjeni lovski psi, ki so jih uporabljali za lov na volkove in nato za borbe z medvedi, privezanimi na verige. Pojavila se je namenska vzreja psov. V začetku 20. stoletja je nemški kinolog Max von Stephanitz vzredil pasmo nemški ovčar, ki se je ohranila do danes. Do nedavnega so ga najpogosteje uporabljali kot službenega psa. V današnjem času vzgajajo v te namene še nekatere delovne pasme psov, kot sta belgijski ovčar (malinois) in rotweiler (po Vreg, 1993, 10-12).

Uporaba psov v policiji je bila prvič opisana v 15. stoletju v Angliji. V 18. stoletju so pričeli uporabljati pse v Ameriki, leta 1895 v Parizu in 1896 v Nemčiji, kjer je bil razvoj hitrejši. Tako v tujini kot tudi pri nas so službene pse uporabljali predvsem za sledenje in odkrivanje storilcev kaznivih dejanj in drugih iskanih oseb.

Kot prvo policijsko uporabo štejejo čuvanje pristaniških dokov s psi v francoskem Le Havru, ko so vsak večer po zaprtju mestnih vrat spustili v pristanišče več psov, ki so ga zanesljivo čuvali. Scotland Yard je pse začel uporabljati leta 1930, v Združenih državah Amerike pa šele po letu 1952 (po Vidic, v biltenu 50 let šolanja policijskih psov, 1999, 7-9).

3.3. RAZVOJ ŠOLANJA SLUŽBENIH PSOV V SLOVENSKI POLICIJI

Že kmalu po drugi svetovni vojni so vodilni ljudje v takratnem Ministrstvu za notranje zadeve (MNZ) prišli do spoznanja, da bi policija pri svojem delu potrebovala službene pse, saj so se jim na terenu pojavljali dogodki, kjer bi bila prisotnost psov nujno potrebna. V tistem času na območju Slovenije in tudi širše, na območju takratne skupne države Jugoslavije, ni bilo domačih ljudi s potrebnim kinološkim znanjem, ki bi vzgajali pse za potrebe policije.

Prvi zametki šolanja službenih psov za policijo segajo v november leta 1947. Takrat so na pobudo kapetana Ivšiča pričeli s šolanjem dveh nemških ovčarjev. Omenjena psa sta bila vojaška psa nemške vojske, ki sta po vojni ostala na območju Slovenije kot vojni plen. V šolanje teh dveh psov so vključili tudi nemškega vojnega ujetnika, ki se je spoznal na delo s psi. Delo z vojaškima psoma je kmalu obrodilo sadove. Na podlagi teh dosežkov je bila izdana okrožnica, da se vse pse, ki so na območju Slovenije ostali kot vojni plen nemške vojske, pripelje v Šolo ljudske milice v Šiško. MNZ je tako od posameznikov odkupilo okoli 30 vojaških psov. Večina jih je bila manj primernih, saj so bili predvsem starejši in zato neprimerni za šolanje. Zato so jih uporabili za vzrejo. Ker so potrebovali večje število ustreznih psov, so jih odkupili tudi od zasebnih vzrediteljev. Z večanjem števila psov se je v šoli pojavila potreba po dodatnem kadru, ki bi s psi delal, zato so še istega leta zaposlili dodatne miličnike.

V letu 1948 je MNZ sklenilo, da se ustanovi Center za šolanje službenih psov za potrebe takratne milice. Spomladi istega leta je MNZ ugotovilo, da se Janez Klemenčič, občan iz Ljubljane, amatersko ukvarja s šolanjem psov. Klemenčiča so honorarno zaposlili in v popoldanskem času je pomagal pri šolanju službenih psov. Ker veliko kupljenih psov ni bilo ustreznih za službenega psa policije (SPP) in ker je bila ponudba psov pri zasebnih vzrediteljih premajhna, so se leta 1948 v šoli odločili za lastno vzrejo.

Decembra 1949 je bil v Center za šolanje službenih psov, z Ministrstva za gozdarstvo, premeščen za inštruktorja tudi Bogdan Sežun, ki se je že v stari Jugoslaviji ukvarjal s šolanjem psov. Prav prihod Klemenčiča in Sežuna v šolo za službene pse pomeni preobrat v šolanju službenih psov v Sloveniji (Poročilo o delu šole službenih psov, 1954, stran 1-3).

Prvega januarja leta 1949 je bilo v šoli prvič izvedeno organizirano šolanje manjšega števila službenih psov. Na Sliki 1 so vsi tedanji VSP s SPP in njihovi inštruktorji. Ta datum pomeni tudi dan uradne ustanovitve šole za službene pse (v nadaljevanju šola). V aprilu istega leta so pripravili prvi prikaz dela SPP. V tistem obdobju policijske postaje še niso imele svojih SPP, zato je šola delovala kot operativna enota in je zagotavljala vodnike službenih psov (VSP) in SPP, kjer koli so se pojavile potrebe, tudi na območju drugih republik Jugoslavije. Šola je v letu 1949 že ustvarila stalni kader inštruktorjev za šolanje SPP, tako da je v naslednjem letu že pričela s šolanjem novih VSP in SPP, ki so po končanem šolanju odšli na svoje matične postaje. Prva generacija VSP s SPP je odšla na svoje postaje jeseni leta 1950.

Šola se je vse od začetka nahajala v samem mestnem jedru Ljubljane med stanovanjskimi objekti, kar za šolanje psov in tudi okoliške stanovalce ni bilo najbolj primerno. Zaradi navedenih težav so v letu 1951 pričeli z iskanjem nove lokacije za gradnjo nove šole. Izbran je bil Podutik, kjer še danes stoji in deluje Šola za šolanje službenih psov policije. Gradnja šole se je pričela leta 1952, dokončna preselitev vanjo pa se je izvršila jeseni 1954. Na stari lokaciji so ostali le objekti za lastno vzrejo psov, ki so jih leta 1959 tudi preselili v Podutik.

V obdobju od 1949 do 1954 so v šoli izšolali od deset do štirinajst službenih psov letno, podobno je bilo tudi število izšolanih vodnikov. Šola je takrat izšolala tudi veliko SPP in VSP za potrebe drugih republik. Tako se je v letih 1949-1950 izšolalo šest SPP in VSP za potrebe Republike Makedonije, v letu 1951 štiri SPP in VSP za potrebe Republike Bosne in Hercegovine in v letu 1952 dva SPP in VSP za potrebe takratnega taborišča v Bileči.

V prvih letih šolanja SPP so se v šoli srečevali s hudimi težavami. Ena večjih težav je bila težava z nabavo in vzrejo ustreznih psov. Od vseh izšolanih psov med leti 1949 in 1954 jih je le dobra polovica ustrezala pogojem, ki jih SPP potrebuje za delo na terenu. Težave so bile predvsem v ostrini psov in pri delu psov na sledi. Sledenju pa so takrat dajali največjo pozornost.

Drugi problem so bile bolezni psov. Bolezni so predvsem v letih 1950 in 1951 med psi terjale veliko žrtev. Zaradi pasje kuge je leta 1950 poginilo 17 psov, v letu 1951 pa kar 20. Poginulih psi so bili predvsem mladiči v lastni vzreji. Leta 1952 so pričeli s preventivnim cepljenjem zoper pasjo kugo in tako število poginov precej zmanjšali, saj je jih je bilo leta 1952 le šest, v letu 1953 pa le še pet. Zaradi pomanjkljivih in neustreznih bivalnih pogojev in slabe veterinarske oskrbe so se takrat pojavljale tudi druge zdravstvene težave, predvsem prisotnost raznih zajedavcev in z njimi povezanih težav. Pogosti so bili primeri trakulje, glistavosti in garij.

V šoli niso imeli težav le z neustreznimi psi, ampak tudi z neprimernimi kandidati za vodnike službenih psov. Zaradi slabega poznavanja dela VSP in značilnosti SPP so pogosto s terena prihajali kandidati, ki niso ustrezali pogojem za bodočega VSP. Ta problem je bil na samem začetku zelo pereč, a se je situacija iz leta v leto izboljševala. Le 20 % kandidatov, ki so prišli v šolo na tečaj za VSP, je ustrezalo pogojem za bodočega VSP v letu 1949, 30 % v letu 1950, 40 % v letu 1951, 50 % v letu 1952, leta 1953 pa je odstotek narasel na 65 %.

V letu 1954 je na policijskih postajah delalo že 19 VSP s SPP za splošno uporabo, še šest pa jih je bilo na šolanju. Večina psov je bila pasme nemški ovčar, ki se je izkazala primerno za šolanje in za delo na terenu. V šoli so poskusili tudi s šolanjem psov pasme šarplaninec, ki pa so zelo težavni pri učenju in pri vodljivosti. Izšolali so tudi enega psa pasme airedalski terier, ki je pokazal vse zahtevane kvalitete službenega psa (Poročilo o delu šole službenih psov, 1954, stran 1-4).

Šola za službene pse je od ustanovitve delovala kot specialna enota Ljudske milice. Leta 1955 pa je bila priključena Srednji strokovni šoli za notranje zadeve.

V letu 1959 je število službenih psov na terenu naraslo na 32 SPP za splošno uporabo. Istega leta je šola pričela s preverjanjem usposobljenosti SPP na terenu in pri tem izvedla izredni preizkus. Skupno so preizkusili 30 SPP, ki so delali na terenu. Preizkus je bil usmerjen predvsem na delo psa na sledi, saj so sledenju v tistih časih namenjali največ pozornosti, ker je bila sled daleč najštevilčnejša oblika uporabe SPP. Preizkus je uspešno opravilo 28 SPP.

Istega leta je šola pričela zbirati podatke o posameznih uporabah SPP na terenu. Iz poročila šole je razvidno, da so bili psi v letu 1959 uporabljeni 23-krat. Pri tem so bili 8-krat uspešni, saj so s pomočjo psa prijeli storilca, 9-krat so bili delno uspešni, saj so ugotovili le smeri gibanja storilca, v 6 primerih pa so bili VSP neuspešni.

Podatki o uporabah službenih psov na terenu, ki so prihajali v šolo, so bili precej skopi in nepopolni ter niso odražali dejanskega stanja. Vzrok za to je bila slaba komunikacija med šolo in VSP na terenu oziroma z njihovimi nadrejenimi. V glasilu organa za notranje zadeve so bili leta 1960 objavljeni podatki o uporabah psov v letu 1959 in so se bistveno razlikovali od ugotovitev v poročilu šole. V glasilu so objavili podatke, da so bili psi v letu 1959 uporabljeni v 161 primerih, od tega so bili 62-krat uspešni, 12-krat delno uspešni in 74-krat neuspešni. Odstotek uspešnosti je znašal 45 % (Strokovni list, 1960, številka 6).

V prvih desetih letih obstoja šole za službene pse se je v njej izšolalo 171 VSP s SPP. Od tega je bilo izšolanih 138 VSP in ravno toliko SPP za domače potrebe, 24 VSP za potrebe Republike Makedonije, 5 za potrebe Republike Bosne in Hercegovine in 4 za potrebe Republike Črne Gore (Letno poročilo o delu šole za vzgojo vodnikov službenih psov, 1959, stran 2-3).

Šola je v letih 1951, 1952, 1953, 1955, 1957 in 1959 izvedla posebne tečaje za reševanje ponesrečencev izpod lavin – snežnih plazov. Tečaja so se udeležili VSP s SPP, ki so že opravili osnovni tečaj za SPP. Tako izurjeni psi so bili kasneje dodeljeni tistim policijskim postajam, kjer je bilo možnost nesreč s snežnimi plazovi. Prvi štirje tečaji so bili organizirani v okviru gorske reševalne službe, zadnja dva pa je šola organizirala samostojno. Na Sliki 2 so vsi udeleženci drugega lavinskega tečaja, ki je potekal leta 1952 v Tamarju.

Šola se je s svojimi VSP in SPP pogosto udeleževala tudi mednarodnih tekmovanj in dosegala odlične rezultate, kar je kazalo na zelo kvalitetno delo s psi v pasji šoli. Psi so bili na tekmovanjih pogosto v samem evropskem vrhu.

Leto 1959 je za šolo pomembna prelomnica tudi z vidika nabave mladih psov. Vse od začetka je šola velik del psov pridobila z lastno vzrejo. V letu 1959 pa so prišli do ugotovitev, da je lastna vzreja predraga in so jo zato ukinili. Veliko vzrejenih psov namreč ni imelo karakternih lastnosti, potrebnih za dobrega službenega psa. Pse so

od takrat naprej izključno kupovali od zasebnih vzrediteljev (Poročilo o razvoju in nastanku šole za vzgojo službenih psov, 1962, stran 3-5).

V obdobju med leti 1960 in 1969 ni zaznati kakšnih revolucionarnih sprememb na področju razvoja službenega psa v policiji. Šolanje psov in vodnikov je potekalo v ustaljenem teku, z določenimi spremembami v samem programu šolanja, ki jih bom podrobneje opisal v naslednjih poglavjih diplomskega dela. Značilnost tega obdobja je, da se je število VSP s SPP na terenu nenehno povečevalo. Povečevanje števila vodnikov na terenu je v letu 1969 pripeljalo do tega, da so takratne uprave javne varnosti predlagale zmanjšanje sistematizacije VSP. To se je nanašalo predvsem na vodnike, ki so bili nastanjeni na določenih manjših policijskih oddelkih z majhnim številom zaposlenih. Drugi predlog pa se je nanašal na zmanjšanje sistematizacije VSP na tistih postajah, ki so pokrivalo samo območje mesta Ljubljana. Predlagano je bilo tudi, da se del ukinjenih delovnih mest VSP na policijskih postajah prenese na stalno službo uprave javne varnosti (UJV) Ljubljana, kjer naj bi delovalo skupaj 5 VSP s SPP.

Vzrokov za predlagano zmanjšanje sistematizacije je več. Eden od pglavitnih vzrokov je, da je policija dobila v uporabo večje število avtomobilov, s katerimi je bilo mogoče v kratkem času prepeljati VSP in SPP na določen kraj, kjer se ju je trenutno potrebovalo. Zato ni bilo več potrebno, da so imeli VSP s SPP na vsakem policijskem oddelku. Organizacija policije v takratnih časih je bila takšna, da je bil policijski oddelek v praktično vsakem malo večjem kraju in so bile razdalje med posameznimi policijskimi oddelki zelo majhne.

Na območju mesta Ljubljana pa se je z reorganizacijo VSP prvič nakazala potreba oziroma smotrnost, da so VSP s SPP organizirani v svojih enotah. Veliko komandirjev postaj in oddelkov ni bilo zadovoljnih s tem, da so med svojimi delavci imeli tudi VSP in so prisotnost SPP jemali kot nujno zlo. VSP so na takih postajah le malo služb opravljali skupaj s psom in so bili psi zato zelo slabo izkoriščeni. Posamezen VSP je namreč v letu 1969 v državnem povprečju opravil s SPP le 35 % vseh svojih služb.

Predlagana sprememba sistematizacije za celotno območje Slovenije je za leto 1970 zajemala zmanjšanje števila VSP s SPP iz 86 na skupno 72, kljub temu da je bilo leta 1969 še 18 prostih delovnih mest in je na terenu delalo le 68 VSP (Poročilo o uporabi in šolanju službenih psov, 1969, stran 4-5).

Obdobje med leti 1970 in 1979 je bilo dokaj burno in vsebuje določene dogodke, ki pomenijo pomembne prelomnice v razvoju SPP v Sloveniji.

Februarja 1970 je bila sprejeta nova sistematizacija za VSP s SPP za območje celotne Slovenije. Nova sistematizacija je prvič v zgodovini pomenila zmanjšanje števila delovnih mest predvidenih za VSP. Nova sistematizacija sicer ni tako drastično zmanjšala števila VSP, kakor je bilo to predlagano v predlogu leta 1969. Sistematizacija se je na območju Slovenije zmanjšala s 86 na 80 VSP, kar pa ni pomenilo, da je moral kateri od VSP vrniti SPP in prenehati s svojim delom, saj vsa

sistematizirana delovna mesta nikoli niso bila popolnoma zasedena (Sistematizacija vodnikov službenih psov, 1970, stran 1-2).

Leto 1971 predstavlja veliko prelomnico za razvoj SPP v Sloveniji. Prvič v zgodovini so pričeli uporabljati **službenega psa specialista**, izučenega za odkrivanje prepovedanih drog. Prva dva psa nista bila plod znanja domačih kinologov, ampak sta bila uvožena s Švedske. Enega so poslali v Beograd, drugi pa je ostal na območju Slovenije. Prevzel ga je vodnik Toplišek, ki je imel na voljo tudi specialno opremljen službeni avtomobil, saj je s psom pokrival zelo veliko območje. To je bil pes pasme labrador retriever in je imel z vodnikom na terenu zelo lepe uspehe.

Slika 12: Tečaj za vodnike službenih psov za odkrivanje prepovedanih drog



Vir: Arhiv OŠSP

Leto 1972 predstavlja pričetek domačega šolanja SPP za odkrivanje prepovedanih drog. Poskusili so s šolanjem različnih pasem, vendar pravih uspehov na začetku ni bilo, zato so leta 1973 uvozili samičko pasme labrador in dve leti kasneje imeli prvo leglo. Enega izmed mladičev so nato izšolali za iskanje prepovedanih drog in pes je bil izredno uspešen. Leta 1975 so na območju Slovenije delovali trije SPP za odkrivanje prepovedanih drog, v letu 1978 pa že štirje. Pse so iz Ljubljane razporejali na delo še v Skopje, Sarajevo in Zagreb. Do leta 1991, ko je razpadla nekdanja država Jugoslavija, je šola v Podutiku šolala pse za iskanje prepovedanih drog za območje celotne tedanje države.

V začetkih uporabe SPP za odkrivanje prepovedanih drog je bilo teh psov na območju Jugoslavije izredno malo. Posamezni VSP s SPP specialistom je pokrival velika območja, včasih tudi več republik. V glavnem pa je delal po vnaprej določenem razporedu, tako da se je določeno število dni zadrževal na eni policijski upravi, nato pa je odšel na naslednjo.

Leta 1976 so v šoli uspešno izšolali prvega službenega psa, ki je postal usposobljen za odkrivanje eksploziva.

Istega leta se je šola ponovno pričela ukvarjati z lastno vzrejo službenih psov, saj so od zasebnih vzrediteljev vedno težje dobili kvalitetne pse za nadaljnje šolanje. V ta namen je šola kupila nekaj plemenskih živali, tako psic kakor psov.

Tudi v obdobju med 1970 in 1979 je bilo organiziranih več specialnih tečajev za VSP s SPP za splošno uporabo, kjer so pse dodatno usposabljali za iskanje ponesrečenih izpod lavin. Na tečajih so sodelovali predvsem VSP s SPP z območja Gorenjske.

Septembra 1977 je takratno Ministrstvo za notranje zadeve v sodelovanju s Kinološko zvezo Slovenije in Gorsko reševalno službo organiziralo prvi tečaj za pse, namenjene za reševanje ponesrečenih izpod ruševin. Tečaj so ponovili še leta 1979 in 1980 (Zbrano gradivo ob 30-letnici šolanja službenih psov milice, 1979, stran 6).

Več let se je med VSP porajala želja, da bi izvedli tekmovanje VSP s SPP, ki bi se ga udeležili VSP iz cele Slovenije. Leta 1984 je skupina delavcev šole za službene pse pripravila prvi Pravilnik za izvedbo Republiškega tekmovanja službenih psov. Do izvedbe prvega tekmovanja pa je bilo potrebno počakati do leta 1989, ko je bilo v Tacnu pri Ljubljani organizirano prvo državno prvenstvo vodnikov službenih psov.

Leta 1986 so v šoli za službene pse ponovno prekinili z lastno vzrejo psov, ker se je izkazala za neracionalno (50 let šolanja policijskih psov, 1999, stran 16-17).

Leto 1990 je nekakšen mejnik v razvoju SPP glede na njihovo organiziranost. Prav tako se pričnejo pojavljati težnje po večjem in bolj stalnem nadzoru nad strokovnim delom VSP s SPP, predvsem kar se tiče zadostne usposobljenosti službenih psov.

V letu 1990 je bil s strani sektorja za šolanje službenih psov podan predlog za nov sistem usposabljanja in izpopolnjevanja VSP in urjenja SPP. Nov predlog je navajal zelo korenite spremembe v samem načinu šolanja službenih psov, predvsem na področju službenih psov za splošno uporabo. Dotedanji način šolanja je šolanje službenih psov delil na pse za specialistično uporabo (droge in eksploziv) ter na psa za splošno uporabo, kjer se je še vedno veliko pozornosti posvečalo delu psa na sledi. Nov način šolanja pa je predvideval, da bi vsi psi za splošno uporabo opravili osnovni tečaj, ki naj bi bil krajši od dotedanjega, predvsem na račun manjšega poudarka na sledenju. Psi za splošno uporabo naj bi bili izšolani kot patroljni psi, ki bi obvladali predvsem obrambo, napad in preiskave terenov in objektov. Po končanem osnovnem šolanju naj bi vsaj polovica patroljnih psov odšla na dodatna specialistična usposabljanja, kjer bi nekatere izučili odkrivanja prepovedanih drog, druge odkrivanja eksplozivnih sredstev, tretjo skupino pa posebej usposobili za sledenje. Takšen način dela naj bi omogočil večjo prisotnost službenih psov specialistov na terenu. Omenjeni predlog sprememb zaradi različnih razlogov ni bil sprejet (Predlog sistema usposabljanja in izpopolnjevanja vodnikov in urjenja službenih psov, 1990).

Center službenih psov Maribor je bil ustanovljen 1.11.1990. To je bila prva organizacijska enota policiji, ki je sestavljena izključno iz VSP. Center se je 11.5.1992

preoblikoval v Policijsko postajo vodnikov službenih psov (PPVSP). Policijsko postajo vodnikov službenih psov so dva meseca prej ustanovili tudi v Ljubljani, in sicer 1.3.1992. Zaradi omenjenih organizacijskih sprememb v Ljubljani in Mariboru je prišlo do teženj s strani VSP in vodstvenih delavcev tudi drugod po Sloveniji, da bi organizirali podobne enote. Za celovito in strokovno rešitev nastalega problema je bilo s strani MNZ naročeno, da se izdelata celovita primerjava dela VSP, ki delujejo v okviru samostojnih enot vodnikov službenih psov, in tistih, ki delajo v okviru policijskih postaj s splošnim delovnim področjem.

V začetku leta 1993 je bila s strani uprave policije izdelana analiza, ki je vključevala pregled nad delom VSP v lastnih enotah in VSP, ki so delali v okviru policijskih postaj s splošnim delovnim področjem. Vsi ugotovljeni podatki so govorili v prid policijskih enot vodnikov službenih psov. Ugotovljeno je bilo, da so v enotah, kjer so delovali izključno VSP, imeli v povprečju v enem letu 169 uporab na posameznega SPP, na splošnih policijskih postajah pa le 58 uporab na posameznega SPP. Še bolj zanimiv je bil podatek, koliko delovnih ur je na mesec opravil VSP s svojim psom v enoti vodnikov službenih psov in koliko na policijskih postajah s splošnim delovnim področjem. V enotah vodnikov je VSP s svojim psom opravil v povprečju 117 ur na mesec, na splošnih policijskih postajah pa le 44 ur ali 4,5 dni na mesec. Ti podatki so zgovorno pokazali, da je bil dotedanji način organiziranosti VSP po policijskih postajah s splošnim delovnim področjem neustrezen in da so bili SPP zelo slabo izkoriščeni.

Z analizo so prišli tudi do drugih podatkov, iz katerih je bilo razvidno, da dotedanja organizacija VSP ni bila primerna. Ugotovljeno je bilo, da kar 8 do 12 VSP letno preneha opravljati svoje delo in je povprečni staž VSP le 4,3 leta, kar je precej manj, kot je delovna doba SPP, ki traja približno 8 let. Najpogostejši ugotovljeni vzroki za tako velik osip so bili sledeči:

- VSP ni mogel napredovati, ker je bila samo ena kategorija delovnih mest, in sicer vodnik službenega psa,
- VSP je delal v slabših delovnih pogojih od ostalih policistov na postajah, saj je moral opravljati oskrbo psa tudi ob dnevih, ko je bil prost,
- VSP je opravljal predvsem druga dela in ne dela s SPP,
- težave za oskrbo SPP med letnim dopustom VSP ali bolniško,
- težave pri izvajanju rednih vaj s SPP, saj VSP ni imel ustreznega markerja oziroma osebe, ki bi mu pri izvajanju vaj nudila ustrezno pomoč, itd.

Na podlagi zgoraj navedenih ugotovitev je MNZ dalo usmeritev za ustanavljanje enot vodnikov službenih psov (EVSP) po vsej Sloveniji. Usmeritev ni bila obvezujoča, zato je bila odločitev o ustanovitvi EVSP prepuščena posamezni policijski upravi. Ker so bili in so še vedno pogledi posameznih policijskih uprav na delovno VSP zelo različni, je prišlo do zelo neenakomernega razvoja VSP na območju Slovenije. Nekatere policijske uprave so takoj pričele z ustanovitvijo EVSP, določene pa imajo še danes vodnike razporejene po policijskih postajah s splošnim delovnim področjem oziroma imajo enote le na papirju, SPP pa so nastanjeni po posameznih policijskih postajah.

Velika so odstopanja tudi glede na število VSP na posameznih policijskih upravah (Analiza razvoja področja službenih psov v organih za notranje zadeve, 1993).

V letu 1996 je bila ustanovljena Komisija za nakup in prodajo službenih psov, ki je prevzela nadzor in delo nad tem področjem. Omenjena komisija je leta 2002 izdala podrobna Navodila o postopkih pred nakupom, odpisom, prodajo in evtanazijo službenih psov.

Leta 1998 prične šola izvajati program rednih mesečnih vaj po posameznih policijskih upravah. Posamezen inštruktor je bil zadolžen za eno ali več policijskih uprav, kjer se je vsak mesec udeležil redne mesečne skupne vaje VSP s SPP. Inštruktor je na vajah nudil strokovno pomoč VSP ob morebitnih težavah na vaji in posredno nadziral delo VSP s SPP.

V letu 1999 izvede šola tečaj za vodje praktične vadbe (VPV). V tečaj so vključeni posamezni VSP iz vseh policijskih uprav. Namen tečaja je pripraviti VSP za kasnejše vodenje skupnih in skupinskih vaj na svojih enotah oziroma policijskih upravah in nudenja strokovne pomoči svojim sodelavcem v primeru težav s službenimi psi. VPV naj bi bili po strokovni plati nekakšen vmesni člen med VSP in šolo. Tečaj je trajal 3-krat po 10 delovnih dni in je bil ponovljen v letu 2003 za nove VPV.

V letu 2002 je bilo izvedeno prvo poskusno šolanje SPP za splošno uporabo za odkrivanje oseb, skritih v vozilih in drugih zaprtih prostorih, leta 2003 pa je bil že organiziran prvi tečaj s tega področja.

Leta 2002 je šola pričela z redno izvedbo programa strokovnega izpopolnjevanja za vse VSP s SPP za splošno uporabo, dve leti kasneje pa še za VSP s SPP specialisti. Strokovno izpopolnjevanje traja pet delovnih dni in poteka na območju policijskega vadbenega centra Gotenica. V času izpopolnjevanja se preizkusi usposobljenost VSP in SPP s področja uporabe službenega psa. V preizkus so vsako leto vključene druge discipline. Poleg omenjenega mora VSP pokazati tudi zadostno znanje s področja pooblastil ter prve pomoči oziroma veterine. VSP se na izpopolnjevanju seznanijo z novimi oblikami dela in šolanja službenega psa.

Mejniki novejših zgodovine pa je 17. april 2008, ko se je šola preselila iz starih in dotrajanih prostorov v nove prostore na Gmajnice, skupaj s Policijsko postajo vodnikov in službenih psov Ljubljana. Nove kapacitete in novi delavni zagon je zagotovilo za nadaljevanje zgodovinskega dela predhodnikov in razvoja šolanja službenih psov policije.

3.4. RAZVOJ ŠOLANJA PSOV ZA ISKANJE DROG V EVROPI

S šolanjem psov za iskanje in odkrivanje eksplozivnih sredstev in drog je leta 1968 pričela Anglija, kjer so v začetni fazi iskanje eksploziva kombinirali z iskanjem

prepovedanih drog, kasneje pa so šolanje ožje specializirali in ločili obe vrsti iskanja. Angliji je leta 1969 sledila Švedska, kjer so prav tako šolali pse kombinirano, ukvarjali pa so se tudi s prodajo izšolanih psov. Leta 1971 so prodali nekaj izšolanih psov v Švico, Nemčijo in Italijo, kasneje pa so začeli v omenjenih deželah sami šolati službene pse za iskanje eksploziva in prepovedanih drog oz. za specialistično uporabo.

V ZRN so v letu 1975 v deželi Hessen začeli šolati pse kombinirano, za splošno uporabo in odkrivanje eksplozivov ter prepovedanih drog.

3.5. ZGODOVINA ŠOLANJA PSOV ZA SPECIALISTIČNO UPORABO V SLOVENSKI POLICIJI

Pomemben dogodek v zgodovini šole se je tudi zgodil leta 1971, ko je Jože Vidic s Švedske pripeljal prva dva izšolana psa za odkrivanje prepovedanih drog. En pes je šel naprej v Beograd, drugega pa je prevzel vodnik Jože Toplišek, ki je imel na voljo tudi specialno opremljen službeni avtomobil.

Ta pes je pričel z delom aprila 1972, vodnik pa je z njim dosegal dobre rezultate. S šolanjem psov specialistov sta v Podutiku leta 1972 pričela Lorbek in Mirko Džakula, pomagala pa sta tudi Jože Toplišek in Zvone Es. Istega leta je bil uspešno izšolan prvi pes specialist za odkrivanje prepovedanih drog, to je bil nemški ovčar (NO) Rex. Podutiška šola je do leta 1991 šolala pse za potrebe vse nekdanje Jugoslavije. Pes je opravljal delo za potrebe kriminalistične službe in carine. Leta 1977 je bil uspešno izšolan tudi prvi domači pes za odkrivanje eksploziva.

Ob osamosvojitvi Slovenije je imela carinska služba le enega službenega psa. Z reorganizacijo in ustanovitvijo Referatov za zatiranje tihotapstva v vseh carinskih uradih je bila sprejeta tudi odločitev o postopnem uvajanju psov v carinsko službo. Leta 1999 je imela Carinska uprava RS že 10 psov, ki jih je kupila v Oddelku za šolanje službenih psov policije. Tudi vodniki sedanjih psov carine so se izpopolnjevali pri delu s službenimi psi v podutiški šoli.

V letu 1995 pa je tudi izšolala 6 psov za iskanje prepovedanih drog za Republiko Hrvaško, saj v tistih časih Hrvaška policija ni imela svoje šole oziroma je zaradi vojnih razmer razpadla.

Med SPP specialisti ločimo službenega psa za odkrivanje prepovedanih drog in službenega psa za odkrivanje minsko eksplozivnih sredstev (MES).

V šoli za službene pse so pričeli z lastnim šolanjem psov za odkrivanje prepovedanih drog v letu 1972 in istega leta tudi uspešno izšolali prvega psa. Ko je število uspešno izšolanih psov za iskanje prepovedane droge nekoliko naraslo, so pričeli tudi s šolanjem psov za iskanje MES in leta 1976 izšolali prvega psa. Način šolanja je bil takrat takšen, da so psa, ki je že bil izšolan za odkrivanje droge, kasneje izšolali še za odkrivanje MES. Pri samem šolanju ni bilo večjih težav, saj sta načina šolanja iskancev

droge in MES dokaj podobna, čeprav se vonji droge in eksplozivov med seboj močno razlikujejo. Težava se je pokazala le v tem, da je tako izučen pes na enak način nakazoval drogo in eksploziv. Službeni psi za odkrivanje droge so naučeni, da na mestu, kjer zaznajo prisotnost droge, pričnejo praskati s prednjimi nogami. Za nakazovanje eksploziva bi bilo to povsem neprimerno, saj bi v dejanski situaciji to lahko pomenilo, da bi pes s praskanjem sprožil eksplozivno telo. Zaradi omenjenih težav so s šolanjem psov specialistov, ki so bili izšolani za iskanje prepovedanih drog in MES, po nekaj letih prekinili.

Na podlagi lastnih in tudi tujih izkušenj so se odločili, da bodo pričeli s šolanjem psa specialista, usposobljenega izključno za iskanje MES. Prvega takega psa so uspešno izšolali v letu 1981. Razlog za tako odločitev je bil poleg težav z načinom nakazovanja in veliko razliko med vonji drog in eksplozivov tudi ta, da je bila s specializacijo dosežena večja učinkovitost ter zanesljivost službenega psa.

Način samega šolanja psov specialistov se v vseh letih ni kaj bistveno spremenil, saj je bistvo vsega v tem, da službeni pes zazna in nakaže mesto, od koder prihaja vonj po drogi oziroma po eksplozivu. Zahtevnost šolanja se je povečala le zaradi vedno večjega števila vrst prepovedanih drog, ki imajo različne vonje. Porast različnih drog se je najbolj povečal s pojavom sintetičnih drog. Na področju eksplozivov ni bilo takšnega povečanja.

Danes traja program usposabljanja za specialistično uporabo 11 tednov. V ta program se lahko vključijo le vodniki službenih psov, ki imajo že opravljen osnovni tečaj za splošno uporabo. Sam program je sestavljen iz teoretičnega in praktičnega dela.

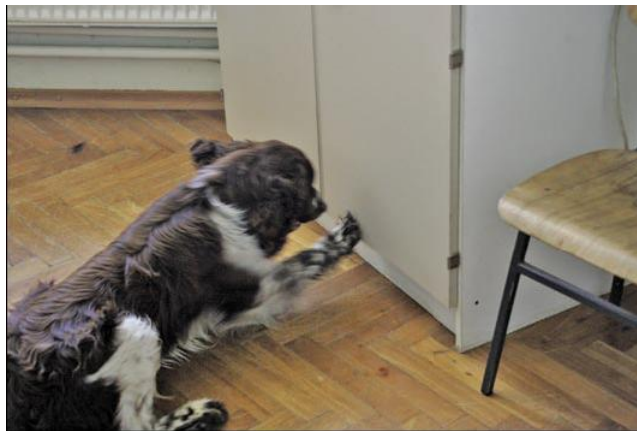
Šolanje psov specialistov ima štiri stopnje.

1. Razlikovanje predmetov. To je prva stopnja šolanja psov za iskanje drog in eksplozivov. V samem začetku vodnik pri psu poskuša razvijati nagon plena in psa uči, da mu prinaša razne predmete, ki mu jih vodnik meče. V nadaljevanju šolanja se psu poleg navadnega predmeta doda še tako imenovani »okuženi« predmet. Okuženi predmet je predmet, ki ima vonj po drogi ali eksplozivu, saj je bil dlje časa zaprt v nepredušni posodi skupaj z drogo ali eksplozivom in se je tako prepojil s tem vonjem. Z vajo in pravilnim potrjevanjem psa se doseže to, da postanejo psu zanimivi le »okuženi« predmeti. Kot okužene predmete se psu dajejo predmeti različnih lastnosti, in sicer predmeti iz blaga, kovine, lesa, plastike itd.
2. V drugi stopnji šolanja se prične s skrivanjem »okuženih« predmetov, tako da jih pes išče na različnih krajih in terenih. Poleg »okuženih« predmetov se že skriva prepovedana droga ali eksploziv, odvisno za katero vrsto iskanja gre. Tudi tukaj mora šolanje potekati postopno od manj zahtevnih preiskav do zahtevnejših.
3. Učenje psa nakazovanja predmetov je naslednja od stopenj učenja. Pse za iskanje droge se uči nakazovanja na način, da pes praska na mestu, od koder zaznava vonj droge. Psa se lahko nauči nakazovati drogo tudi na kakšen drug način, kar je odvisno od osebnosti psa. Nekateri psi rajši ležijo, sedijo ali celo

otrpnejo, ko najdejo drogo. Drugače pa je pri nakazovanju eksplozivov. Pse se je včasih učilo nakazovanja z laježem. Pri tem načinu je moral vodnik psa najprej naučiti lajanja na vodnikovo povelje in šele pozneje v stiku s predmetom. Učenje lajanja je dokaj zahtevna vaja. Psi eksploziv nakazujejo z leganjem, sedenjem ali pa otrpnejo pred mestom, kjer zaznavajo vonj po eksplozivu.

4. Zadnja faza učenja pomeni prenos do sedaj osvojenega znanja na različne objekte, kot so gozd, stanovanje, osebni avtomobil, vlak, letalo, prtljaga itd., torej na vse tiste kraje, kjer bi se na terenu lahko skrivala droga.

Slika 13: Službeni pes je našel drogo



Vir: Arhiv OŠSP

Pri učenju psov specialistov se da veliko poudarka vajah spretnosti, saj se na terenu preiskave opravljajo na najrazličnejših terenih, kjer morajo psi premagovati različne ovire (Priročnik za vodnike službenih psov policije, 2007, stran 277-303).

3.6. ZGODOVINSKI RAZVOJ DROG

Človeštvo uporablja rastlinske in druge izvlečke za zdravljenje bolezni, strupe in omamljanje že tisočletja. Primitivni ljudje so verjeli, da so rastline s psihoaktivnim delovanjem svetinja in božja last. Uporabljali so jih vrači, ki so njihovo uporabo tudi nadzorovali. Bili so tako zdravilci kot tudi svečeniki. Za navadne smrtnike pa so bile droge dolgo časa tabu.

Predpostavlja se, da je imel človek prve izkušnje z drogami že v mlajšem paleolitskem obdobju, t. j. od 40.000 do 10.000 leti pr. n. št.

V Mehiki je zgodovina uživanja halucinogenih gob glede na najdene ostanke semen *Sophora secundiflora* stara 9.000 let.

Mak najdemo prvič omenjen na Sumerskih ploščah od 4.000 do 3.000 l. pr. n.št. V približno istem času se mak omenja tudi na Kitajskem, v farmakološkem priročniku.

Indijci pa naj bi prevažali opij do Sredozemskega morja 2.000 l. pr. n. št. Najstarejše znanje o zdravilnih rastlinah v tem delu sveta najdemo v hindujskih svetih spisih Atharvi in Rigvedi, 1.500 l. pr. n. št. V teh delih se hašiš omenja kot »nebeški vodič«.

Babilonci so poznali okoli 250 zdravilnih rastlin, med njimi tudi volčjo češnjo in konopljo.

Egiptovski papirus iz 16. stoletja pr. n. št. opisuje pripravo več kot 800 zdravilnih receptov. Med rastlinami najdemo konopljo, daturo in opij.

Iz Egipta se je vpliv zdravilstva prenesel v Grčijo, od tam pa preko osvajalnih vojn v Rim. V teh dveh deželah je postala uporaba zdravilnih pripravkov domena farmacije. Nekateri verjamejo, da naj bi Homer v Odiseji kot »nepentes« v resnici omenjal opij. Hipokrat l. 459 pr. n. št. piše o lastnostih več kot 300 zdravilnih zelišč.

V Perziji je bil vpliv hašiša velik med leti 1090 in 1272, ko je delovala sekta asasinov pod vodstvom kneza Hasana. Pod vplivom tega mamila so vojaki dobili večjo hrabrost.

V Evropi so »klasično znanje prevzemali od antičnih zdravilcev krščanski menihi« (Bohinc, 1992, str. 24), vendar razen alkohola ter določenih zeli, ostalih orientalskih drog dolgo časa niso poznali. V samostanih, ki so postali center medicine in lekarništva, so tako skozi celoten srednji vek nastajale zdravilne »bukve«. Na tej celini naj bi leta 994 umrlo več kot 40.000 Francozov, zaradi zastrupitve z ržem. Prvi evropski zapis o religiozni uporabi drog najdemo pri Marcu Polu, na to celino pa so v večjem številu pričele prihajati v 13. stoletju, zaradi križarskih vojn. Kristjani so iz Bližnjega vzhoda prinesli opij. Španci so iz Amerike l. 1492 prinesli tobak, z njim pa so se množičneje seznanili v kolonijah v 16. stoletju.

V istem stoletju je Paracelsus iz opija izdelal prvi preparat.

V 17. stoletju je lekarnar Sydenhan odkril nov način pridobivanja opija.

L. 1805 je bil izoliran morfin, l. 1832 kodein, šestnajst let kasneje pa papaverin. Okoli l. 1850 je bil prvič izoliran kokain, tri leta kasneje pa je angleški lekarnar izumil iglo za intravenozni vnos zdravil. L. 1874 je bil v Nemčiji prvič sintetiziran heroin. L. 1887 pa v isti državi amfetamin. V tem stoletju se je medicinska uporaba razširila še na rekreativno. Znan primer so francoski književniki, ki so osnovali hašišarski klub. Njegovi gostje so bili med drugim tudi Baudelaire, Rimbaud in Verlaine. Freud naj bi v svoji mladosti v 80-ih letih 19. stoletja uporabljal kokain proti depresiji.

Na začetku 20. stoletja je ameriški pisatelj Ludlov propagiral marihuano, istočasno pa se je zanimanje razširilo še na druge substance, tako se je npr. uporaba kokaina masovno razširila.

L. 1903 je prišel na tržišče prvi barbiturat Barbital.

L. 1914 se je v Severni Ameriki z nastankom ameriške domorodne cerkve razširilo zanimanje za meskalin, ki so ga uporabljali v religioznih obredih.

V letih 1910 do 1926 so bili sintetizirani metamfetamin, MDA, MDMA in fenciklidin.

L. 1938 je Albert Hoffman odkril LSD. Njegova uporaba se je razširila med psihiatri.

V 50-ih letih so izolirali DMT.

V začetku 60-ih let je uporabo LSD-ja na veliko propagiral Tymothy Leary. Ta čas se smatra za začetek »sodobne pojava narkomanije«. V tem desetletju so bili sintetizirani benzodiazepini, ketamin in GHB.

V 70-ih letih je narasla uporaba heroina, ekstazi so preizkušali psihoterapevti.

V 80-ih je pojav heroina še vedno močan, uporaba ekstazija se je razširila med študente. Uporaba LSD-ja in halucinogenov je bila majhna.

V 90-ih je na rave zabavah »oživel« uporaba amfetaminov in ekstazija. Te droge se je pričelo označevati kot droge zabave. Jedro tega pojava je bila Zahodna Evropa, natančneje Nemčija.

Droge so torej verjetno stare toliko kot človeštvo, saj je njihovo uporabo, kot smo videli, moč zaslediti že tisočletja nazaj. Vendar so se v preteklosti uporabljale naravne droge, kot npr. marihuana, datura, pejotl, opij ipd. Šele razvoj kemije je omogočil, da so ljudje lahko pričeli izdelovati tudi sintetična mamila. V 20. stoletju se tako opazno pojavijo nove umetne droge, po večini sprva mišljene kot zdravila. Uporaba vseh drog se je masovneje razširila med študentsko populacijo v 60-ih letih, k čemur so prispevale tudi nekatere znane osebnosti – npr. T. Leary. Do konca 20. stoletja je trend uporabe drog variiral (porast rabe ekstazija, zmanjšanje popularnosti heroina ipd.). V današnji civilizaciji je precejšen delež ljudi odvisen psihoaktivnimi snovmi (<http://www.konoplja/Zgodovina.org>).

4 PREPOVEDANE DROGE V SLOVENIJI

Prepovedane droge so že dolgo prisotne v slovenskem prostoru, čeprav se nekaterim zdi, da gre za nov pojav. Novo je le to, da se o njih več govori in piše. Več je informacij o prijetih slovenskih državljanih v tujini, ki so tihotapili prepovedane droge, več je tudi uspešno zaključenih obsežnih, dolgoročnih preiskav, v katerih se praviloma prime večje število osumljencev ali pa zasežejo večje količine prepovedanih drog. Po drugi strani pa se tako slovenska laična kot tudi strokovna javnost srečuje z zdravstvenimi problemi, ki jih ima uporabnik prepovedanih drog. Poleg tega pa se je potrebno zavedati socialnih posledic in, navsezadnje, tudi varnostnih. Problematika prepovedanih drog odraža na mnogih področjih; prometna varnost, javni red in vse oblike kriminalitete itd.

V Sloveniji je glede na število prebivalcev veliko oseb, ki uživajo prepovedane droge. Naloge policije na tem področju poleg splošne zakonodaje opredeljuje tudi Nacionalna strategija na področju prepovedanih drog. Po tej strategiji je naloga policije zmanjševati ponudbo prepovedanih drog na območju Republike Slovenije, kakor tudi na ozemlju EU. Policijske dejavnosti morajo biti zato usmerjene v odkrivanje prepovedanih drog in prijemanje preprodajalcev.

Za zavedanje o razsežnosti problematike prepovedanih drog je pomembno osnovno poznavanje odvisnosti. V Sloveniji po številu uživalcev še vedno močno vodi konoplja. Hujše posledice v družbo prinaša povečevanje uporabe heroina, število uživalcev se giblje okoli številke 3.000. Po nekaterih podatkih naj bi jih bilo med 6.000 in 8.000. Natančnih in zanesljivih podatkov o razsežnosti uživanja (po posameznih vrstah droge, frekvenci uživanja, stopnji odvisnosti uživalcev itn.) in številu uživalcev pa (zaenkrat) ni oz. jih verjetno nikoli ne bo, saj je vprašanje, do kako natančnih podatkov je sploh mogoče priti. V vseh primerih navajanja števil v literaturi gre za ocene o razsežnosti pojava, ki so narejene na osnovi nekaterih (večinoma) t. i. posrednih pokazateljev o razširjenosti rabe prepovedanih drog. Med te posredne pokazatelje spadajo, npr. število uživalcev, ki prvič iščejo zdravstveno pomoč, umrljivost v zvezi z drogami, število kaznivih dejanj in prekrškov, ki jih obravnava policija, cena in kakovost droge na ilegalnem trgu, obseg in število policijskih zasegov prepovedanih drog. Večina sekundarnih pokazateljev kaže, da uživanje prepovedanih drog vseh vrst v Sloveniji narašča.

S področja prepovedanih drog je bilo obravnavanih 69 (64) kaznivih dejanj oziroma 7,8 % več. Policiji je v sodelovanju s carino ponovno uspelo zaseči večjo količino prepovedane droge kokain v pristanišču v Kopru, kjer je bilo odkritih okrog 381 kg mešanice kokaina. V sodelovanju s hrvaškimi varnostnimi organi je bila izvedena tako imenovana »kontrolirana pošiljka« do Zagreba, kjer je bila dvema osumljencema odvzeta prostost. Glede na svetovne trende povečevanja tihotapstva kokaina na območju Evrope, bomo v prihodnosti še večjo pozornost posvečali sodelovanju s carinskimi organi, za odkrivanje pošiljk kokaina in ostalih vrst drog, preko pristanišča v Kopru.

Tihotapstvo drog v večini poteka po znani »balkanski poti«, kjer drogo tihotapijo iz Afganistana preko Turčije, Bolgarije in nekdanje Jugoslavije v Zahodno Evropo. Različni podatki kažejo, da je čezmejni kriminal v porasti, saj v Afganistanu iz leta v leto pridelajo več opija (Priročnik za vodnike službenih psov policije, 2007, stran 186).

Slika 14: Balkanska pot tihotapstva opija



Vir: Arhiv OŠP

5 ZAKONI, KI UREJAJO PODROČJE PREPOVEDANIH DROG

To področje ureja vrsta mednarodnih dokumentov, med katerimi so najpomembnejši tisti, ki jih je za preprečevanje neupravičene proizvodnje in prometa ter zlorabe in preusmerjanja njihovih predhodnih sestavin, sprejela OZN. Najpomembnejši, ki jih je ratificirala SFRJ in katerih sopolisnica je tudi Republika Slovenija, so: Enotna konvencija o mamilih (OZN, 1961), ki je bila spremenjena s protokolom s 25. marcem 1972, Konvencija o psihotropnih substancah (OZN, 1971) in Konvencija Združenih narodov zoper nezakonit promet mamil in psihotropnih snovi (OZN, 1988).

V Republiki Sloveniji področje prepovedanih drog ureja vrsta različnih pravnih aktov. Temeljni pravni viri za področje prepovedanih drog so:

Zakon o proizvodnji in prometu s prepovedanimi drogami (ZPPPD)

Ta zakon določa pogoje, pod katerimi sta dovoljena proizvodnja in promet s prepovedanimi drogami ter posest prepovedanih drog. Prepovedane droge so rastline ali substance naravnega ali sintetičnega izvora, ki imajo psihotropne učinke ter lahko vplivajo na telesno ali duševno zdravje ali ogrožajo primerno socialno stanje ljudi in so opredeljene v seznamu prepovedanih drog.

ZPPPD (ob Kazenskem zakoniku) predstavlja pravno osnovo za ukrepanje policije na področju prepovedanih drog. V 33. členu predpisuje sankcije za prekrške v zvezi s prepovedanimi drogami. Prekršek stori, kdor ima v posesti prepovedane droge v nasprotju z določbami tega zakona. Storilcu prekrška po tem zakonu se prepovedane droge odvzamejo brez plačila odškodnine, ne glede na to, ali so bile te prepovedane droge njegova last ali pa jih je imel le v posesti.

ZPPPD ne vsebuje seznama prepovedanih drog, ampak so te navedene v Uredbi o razvrstitvi prepovedanih drog (Uradni listi, št. 49-2336/2000, 8-2/2001, 49-2656/2001, 78-3879/2002, 53-2536/2004). Ta uredba določa razvrstitve prepovedanih drog glede na resnost nevarnosti za zdravje ljudi, ki je lahko posledica njihove zlorabe, ter glede na uporabo v skupino I, skupino II in skupino III. Prednost take ureditve je v možnosti hitrejše uvrstitve nove vrste droge na seznam prepovedanih drog. Proizvodnja, promet in posest prepovedanih drog iz skupine I se lahko opravlja le v znanstvenoraziskovalne in učne namene. Prepovedane droge iz skupine II in III se lahko proizvajajo, dajejo v promet in imajo v posesti za medicinske, veterinarske, učne in znanstvenoraziskovalne namene. Dovoljenje za proizvodnjo, promet in posest prepovedanih drog izda minister, pristojen za zdravje (Priročnik za vodnike službenih psov policije, 2007, stran 306).

Kazenski zakonik (KZ)

Neupravičena proizvodnja in promet z mamili, čl. 196 KZ. Omenjeni člen v prvem odstavku alternativno določa izvršitvene oblike tega dejanja, ki so:

- neupravičena proizvodnja,
- predelava,
- prodaja ali ponujanje naprodaj,
- kupovanje zaradi prodaje,
- hranjenje zaradi prodaje,
- prenašanje zaradi prodaje,
- posredovanje pri prodaji ali nakupu ter
- kakršno koli drugačno neupravičeno dajanje v promet substanc ali preparatov, ki so razglašeni za prepovedane droge.

Vsa izvršitvena dejanja so usmerjena zoper isti zaščiten objekt, to je zoper človekovo zdravje, za vse pa velja, da se morajo izvršiti nepooblaščno, vsa imajo isti predmet storitve in morajo biti storjena naklepno.

Zakonodajalec predvideva dve osnovni obliki tega kaznivega dejanja, in sicer:

1. neupravičeno proizvodnjo in predelavo,
2. neupravičen promet s prepovedanimi drogami.

Katere so prepovedane droge, zakonodajalec v 196. členu KZ ne govori, prav tako pa tudi ne, komu je proizvodnja in promet s prepovedanimi drogami dovoljena. Ta problematika je urejena v Zakonu o proizvodnji in prometu s prepovedanimi drogami. V Kazenskem zakonu ni opredeljena količina prepovedane droge, ki bi bila postavljena kot limit za obstoj kaznivega dejanja. To pomeni, da tudi najmanjša količina prepovedane droge zadostuje, da se kot predmet kaznivega dejanja šteje prepovedana droga. Pri vsem tem je pomembno, da mora pri storilcu obstajati zavest, da gre za substanco ali preparat, ki je razglašen za prepovedano drogo. Storilec mora ob tem vedeti in se zavedati, da gre za prepovedano drogo.

Kvalificirani obliki, ki sta navedeni v drugem odstavku, opredeljujeta oz. inkriminirata primere:

- kadar dejanje stori več oseb, ki so se združile za izvršitev takih dejanj,
- kadar storilec kaznivega dejanja organizira mrežo prekupčevalcev in posrednikov.

V 196. členu KZ je inkriminirana tudi neupravičena proizvodnja, nakup, posest in dajanje v uporabo opreme, materiala ali predhodnih sestavin za proizvodnjo prepovedanih drog. Pri tem mora obstajati zavest storilca, da so namenjene za proizvodnjo prepovedanih drog.

Omogočanje uživanja prepovedanih drog je opredeljeno v čl. 197 KZ. Kaznivo dejanje stori, kdor napelje drugega k uživanju prepovedanih drog ali kdor da drugemu prepovedano drogo, da jo uživa on ali kdo drug, kdor da na razpolago prostore za uživanje prepovedanih drog oz. kdor kako drugače omogoči drugemu, da uživa prepovedane droge. Napeljevanje k uživanju pomeni vsako storilčevo ravnanje s ciljem, da bi se drugi za to odločil. Dajanje prepovedanih drog drugemu je v tem primeru brezplačno in ni storjeno z namenom dajati jih v promet, saj bi v tem primeru šlo za kaznivo dejanje po členu 196 KZ. Prostori, ki jih da storilec na

razpolago, so lahko stanovanjska hiša ali kaki drugi zaprti prostori, ki jih storilec uporablja. Dajanje na razpolago prostorov za uživanje prepovedanih drog mora biti izvršeno z namenom, da se na ta način drugi osebi omogoči uživanje prepovedanih drog. Izvršitveno dejanje je dokončano s tem, ko se prostor da na razpolago, pri tem pa ni potrebno, da bi bil prostor kasneje tudi dejansko izkoriščen za uživanje prepovedanih drog. Kvalificirana oblika dejanja je storjena proti več osebam oz. proti mladoletniku (Priročnik za vodnike službenih psov policije, 2007, stran 307-308).

Zakon o predhodnih sestavinah za prepovedane droge (ZPSPD)

Ta zakon ureja proizvodnjo, promet in uporabo ter nadzor nad snovmi, ki so lahko predhodne sestavine za izdelavo prepovedanih drog, z namenom preprečevati njihovo zlorabo ali uporabo v nedovoljene namene. Za obravnavo strokovnih vprašanj v zvezi s tem zakonom in za pripravo strokovnih mnenj imenuje minister, pristojen za zdravstvo, komisijo za predhodne sestavine, ki jo sestavljajo predstavniki ministrstva, pristojnega za zdravstvo, in ministrstva, pristojnega za notranje zadeve, ter strokovnjaki s področja kemije, farmacije in medicine, po potrebi pa tudi strokovnjaki z drugih področij.

Predhodne sestavine iz seznama so razvrščene v 1., 2. in 3. skupino tako, da so v 1. skupino razvrščene predhodne sestavine, ki se uporabljajo kot osnovne surovine pri izdelavi prepovedanih drog in ki so bistvene pri proizvodnem procesu, v 2. skupino se razvrščajo predhodne sestavine, ki se uporabljajo kot pomožne surovine pri proizvodnji prepovedanih drog, v 3. skupino pa se razvrščajo predhodne sestavine, ki se uporabljajo kot pomožne surovine pri izdelavi prepovedanih drog in se lahko nadomestijo z drugimi snovmi.

Svet Evropske unije je 22.12.2004 sprejel Uredbo št. 111/2005 o določitvi pravil za nadzor trgovine s predhodnimi sestavinami za prepovedane droge med Skupnostjo in tretjimi državami. Ta uredba je v celoti zavezujoča in se neposredno uporablja v vseh državah članicah od 18.8.2005.

Poznavanje področja predhodnih sestavin za proizvodnjo prepovedanih drog je pomembno, saj poteka čez ozemlje Republike Slovenije več različnih poti za tihotapljenje v države, kjer se prepovedane droge proizvajajo (Priročnik za vodnike službenih psov policije, 2007, stran 309).

Zakon o preprečevanju uporabe prepovedanih drog in o obravnavi uživalcev prepovedanih drog (ZPUPD)

Ta zakon določa ukrepe za preprečevanje uporabe prepovedanih drog in obravnavo uživalcev prepovedanih drog. Ukrepe, ki zajemajo informativne, zdravstveno-vzgojne in svetovalne dejavnosti, zdravljenje, socialno-varstvene storitve in programe za reševanje socialne problematike, povezane z uživanjem prepovedanih drog, ter spremljanje uživanja prepovedanih drog, izvajajo pristojna ministrstva (Priročnik za vodnike službenih psov policije, 2007, stran 309).

6 AKTI S PODROČJA SLUŽBENIH PSOV POLICIJE

Prvi poznan akt policije s področja, ki ureja ravnanje s SPP in njihovo uporabo, sega v čas po drugi svetovni vojni. Čeprav je bila takrat uporaba in šolanje SPP šele v zametkih in je bilo na območju celotne takratne države Jugoslavije le peščica VSP s SPP, se je že tedaj kazala potreba po ureditvi tega področja s formalnimi akti policije. Akti so si skozi čas, od vojne do danes, sledili v različnih časovnih razmakih in se tudi po vsebini močno razlikujejo. Vsi pa so imeli skupni namen, to je poenotiti in urediti status SPP in način njegove uporabe pri delu na terenu.

1. Najstarejši dokument, ki je urejal področje dela VSP in SPP, je bil izdan s strani Ministrstva za notranje zadeve Narodne Republike Srbije že 14.11.1948. To je bilo **navodilo** in je vsebovalo le 16 členov. Prvih sedem členov je govorilo, v katerih primerih se službenega psa lahko uporabi za službene potrebe. Naslednjih 5 členov je določalo, kako se lahko VSP in SPP razporeja na delo. Ostali členi so urejali zadeve, kot so oskrba psa, vaje s psom, poročanje o uporabah službenega psa in odgovornost vodnika za stanje službenega psa (moralna in materialna). Ali je omenjeno navodilo takrat veljalo tudi na območju Republike Slovenije, ni znano (»Uputstvo o dužnosti vodiča istražnih pasa«, 1949).

2. Državni sekretariat za notranje zadeve SFRJ je 17. februarja 1955 izdal **Pravilnik o uporabi službenih psov**. Pravilnik je bil obsežnejši od predhodnega navodila in je vključeval 26 členov. Pravilnik je določal, da se šolanje službenih psov izvaja v šolah za dresuro, kjer se, na podlagi sposobnosti posameznega psa, pse šola za preiskovalno, patroljno ali stražarsko službo. Pravilnik je določal vse takrat poznane vrste uporabe službenega psa pri delu policije, prepovedoval pa je uporabo psa kot prisilnega sredstva, ki bi bilo v nasprotju z zakoni. Podrobno je urejal oskrbo službenega psa, dolžnosti in odgovornosti vodnika službenega psa ter odgovornost starešin, da so omogočile vodniku vaje s psom. Vodniku sta takrat na dan pripadali dve plačani uri za oskrbo in nego psa. Pravilnik je določal tudi višino hranarine, ki jo je vodnik prejemal za nabavo pasje hrane, in podrobno določil opremo, ki pripada vodniku ob odhodu s psom iz šole na teren. Posebnost takratnega pravilnika je bila tudi ta, da je prepovedoval razkazovanje in zlorabo službenega psa za propagandne namene. Prav tako je prepovedoval vsem vodnikom učenje službenih psov v prostem času. Vodnik je lahko službenega psa vzel s seboj v času koriščenja letnega dopusta (Pravilnik o uporabi službenih psov, 1955).

Z namenom, da bi se določbe zgoraj omenjenega pravilnika izvajale enotno, je Državni sekretariat za notranje zadeve Ljudske Republike Slovenije 4. junija istega leta izdal **Navodilo o izvajanju Pravilnika o uporabi službenih psov**. V navodilu so podrobneje obrazloženi členi pravilnika, ki govorijo o

prepovedi razkazovanja spretnosti službenih psov civilnemu prebivalstvu v zabavo, o zmanjšanju delovnega časa vodnika za dve uri na dan na račun oskrbe psa, o oskrbi psa za čas dopusta vodnika itd. (Navodilo o izvajanju Pravilnika o uporabi službenih psov, 1955).

3. 2. decembra 1958 je Državni sekretariat za notranje zadeve Ljudske Republike Slovenije izdal prvo **Strokovno navodilo o vzdrževanju službenih psov**. Omenjeno navodilo je bilo izdano zaradi do takrat precej neenotnega vzdrževanja službenih psov, ki so bili nastanjeni po policijskih postajah. Za posameznega psa so vodniki prejeli zelo različne pavšalne zneske, in sicer od takratnih 2.700 pa do 4.500 dinarjev, nekaterim pa so poravnali račune za nabavljeno hrano in kurjavo. To navodilo je poenotilo vzdrževanje in oskrbovanje službenega psa, saj je predpisalo mesečni pavšal na službenega psa v višini 6.000 dinarjev. Navodilo je kratko, saj obsega le devet členov in ureja izključno vzdrževanje in oskrbovanje psa. Poleg višine zgoraj navedene hranarine tudi natančno določa, kaj mora vsebovati dnevni obrok pasje hrane ter kako se ravna s stroški v primeru stroškov, ki nastanejo zaradi zdravljenja psa ob poškodbah. Navodilo je tudi predpisalo, da vodstvo podutiške šole izvaja posebno kontrolo nad vzdrževanjem in vadbo službenih psov (Strokovno navodilo o vzdrževanju službenih psov, 1958).
4. Leta 1965 je bil s strani Republiškega sekretariata za notranje zadeve izdan **Pravilnik za preizkušnjo službenih psov**. Pravilnik je bil podlaga za ocenjevanje psov na zaključnih izpitih. Le pes, ki je uspešno opravil vse tri v pravilniku določene predmete, je bil sposoben za delo na terenu. Pravilnik obsega tri sklope vaj:
 - ubogljivostne vaje,
 - delo na sledi,
 - obramba in napad.

Posamezni sklopi so v pravilniku še podrobneje razčlenjeni na posamezne vaje in ovrednoteni s točkami. Glede na doseženo število točk se psa oceni z oceno prav dobro, dobro, zadostno ali nezadostno (Pravilnik za preizkušnjo službenih psov, 1965).

5. Leta 1970 je bilo izdano novo **Strokovno navodilo o uporabi službenih psov na postajah milice v SRS**. Strokovno navodilo je bilo sorazmerno obsežno in je bilo razdeljeno na šest sklopov.

V prvem, splošnem delu le definira osnovne pojme in na splošno opisuje službenega psa, za katere naloge se ga lahko uporablja itd.

Drugi del je bil namenjen izključno uporabi psa na sledi in to obliko dela službenega psa ločuje od drugih. V poglavju so natančno opisani pogoji na sledi, kateri so pogoj za uspešno uporabo. Podrobno je opisana priprava psa

pred samim sledenjem, delo s psom na sami sledi in način prijemanja morebitnih storilcev, ki bi jih s sledenjem izsledili.

Tretji del opisuje pogoje za uporabo in način uporabe službenega psa za vse ostale oblike dela službenega psa. Te oblike so:

- ustavljanje in legitimiranje oseb,
- privajanje in spremljanje oseb,
- preiskava zemljišča in objekta,
- zaseda,
- zavarovanja,
- demonstracije,
- iskanje ponesrečencev izpod plazov.

V četrtem delu so prvič opisane naloge, ki jih vodnik s službenim psom lahko opravlja v preventivne namene.

V petem delu so navedene dolžnosti komandirja postaje milice do vodnika in do službenega psa.

Zadnji, šesti del pa opredeljuje dolžnosti vodnika službenega psa. Opisuje dolžnosti vodnika pri oskrbi in vzdrževanju psa. Nadalje navodilo natančno določa, koliko vaj mora vodnik s psom opraviti dnevno, tedensko in mesečno. Opisuje tudi, kako se opravlja posamezna vaja. V navodilu je določena dokumentacija, ki jo mora vodnik voditi v zvezi z opravljenimi vajami s psom in v primeru uporabe službenega psa.

Zadnji del je bil predpogoj za kasnejšo uspešno zbiranje podatkov o vseh uporabah službenih psov na terenu (Strokovno navodilo o uporabi službenih psov na postajah milice v SRS, 1970).

6. Glede na sorazmerno pogostost izdajanja novih dokumentov, ki so urejali zadeve s področja dela službenih psov policije, je bil naslednji dokument izdan šele leta 1980. To je bilo **Navodilo o uporabi, strokovnem izpopolnjevanju in oskrbovanju službenega psa milice**. Navodilo je zelo celovito urejalo vsa področja dela službenega psa, kar je razvidno že iz naslova dokumenta. S področja uporabe so podrobneje navedene vse oblike uporabe službenega psa na terenu in način, kako se posamezne oblike dela izvajajo. S področja izpopolnjevanja so novosti predvsem pri rednih mesečnih skupnih vajah, ki jih morajo vodniki organizirati v okviru svojih policijskih uprav in na katerih lahko sodelujejo tudi inštruktorji iz šole za službene pse v Gmajnicah.

V tem navodilu so tudi prvič omenjeni službeni psi za odkrivanje prepovedanih drog, psi za iskanje ponesrečenih izpod lavin ter psi za iskanje ponesrečenih izpod ruševin. Opisni so načini in pogoji za uporabo omenjenih psov (Navodilo o uporabi, strokovnem izpopolnjevanju in oskrbovanju službenega psa milice, 1980).

7. Zadnje navodilo s področja službenih psov policije je **Navodilo o šolanju, uporabi in oskrbi službenih psov policije**. Izdano je bilo leta 2005, 25 let po izdaji zadnjega navodila. Razmeroma dolgo časovno obdobje med izdajo zadnjih dveh navodil pomeni, da je prejšnje navodilo dokaj celovito urejalo vse zadeve v zvezi z oskrbo, uporabo in izpopolnjevanjem službenih psov. Spremembe s področja službenih psov so v zadnjih letih občutno redkejše kot v povojnih letih.

Novo navodilo je sorazmerno kratko in vsebuje vsega 33 členov, razdeljenih v osem sklopov.

- V prvem delu so opredeljene splošne določbe. Med njimi prvič v zgodovini zasledimo termin vodnik službenega psa začetnik. VSP začetnik je vsak VSP, ki konča osnovni tečaj. VSP začetniku je potrebno ob prihodu omogočiti večje število ur za izvajanje vadbe s službenim psom, kakor je to predpisano za ostale VSP. Poleg tega mora VSP začetnik določeno obdobje opravljati službo izključno s starejšim VSP, ki njega in mladega službenega psa uvaja v delo na terenu.

- V drugem delu so opredeljene vse vrste uporab službenih psov policije, tako psov za splošno uporabo, kakor tudi psov za specialistično uporabo. Posamezni načini uporabe službenega psa so natančno opredeljeni v posebni prilogi navodila z naslovom Uporaba službenih psov policije za izvajanje posameznih nalog.

- Tretji del navodila opredeljuje izpopolnjevanje in usposabljanje policistov VSP ter šolanje službenih psov policije.

- Četrty del opredeljuje oskrbo službenih psov, kar zajema prehrano, skrb za higieno boksa in prevoznega sredstva ter vzdrževanje opreme SPP.

- Peto poglavje ureja področje zdravstvenega varstva SPP.

- Šesto poglavje govori o evidencah šolanja, uporab in oskrbe SPP. Evidenco o šolanju SPP vodi šola. V primeru uporabe SPP je VSP na podlagi tega navodila dolžan o uporabi napisati Poročilo o uporabi SPP. En izvod poročila mora vodja enote VSP posredovati šoli. Prav tako navodilo določa, da se mora dnevno evidentirati oskrba SPP. Način evidentiranja je prepuščen posameznim enotam in ga določi vodja enote VSP.

- Sedmo poglavje določa pogoje za izvedbo izrednega preizkusa VSP in SPP. Tak predlog pripravi vodja enote VSP, če ugotovi, da so pri oskrbi, vadbi ali delu VSP s SPP storjene strokovne pomanjkljivosti. Izredni preizkus na podlagi istih pogojev lahko predlaga tudi šola, če njeni inštruktorji ugotovijo prej omenjene pomanjkljivosti. To poglavje je novost v navodilu in predstavlja nekakšen varnostni element, ki se ga lahko uporabi, če se ugotovijo hujše nepravilnosti pri delu VSP s SPP.

- Osmo poglavje sestavljajo končne določbe (Navodilo o šolanju, uporabi in oskrbi službenih psov policije, 2005).

7 UPORABA SLUŽBENEGA PSA ZA ISKANJE PREPOVEDANIH DROG V POLICIJI

Službeni pes za iskanje prepovedanih drog se uporabljajo praviloma brez nagobčnika in oprsnice, razen če je to potrebno zaradi vrste naloge.

Službeni pes je izšolan za odkrivanje prepovedanih drog pri pregledu:

- območja (terena),
- objektov oziroma prostorov,
- prevoznih sredstev,
- prtljage (Navodilo o šolanju, uporabi in oskrbi službenih psov policije, MNZ, 2005, 11. čl.).

7.1. PREGLED OBMOČJA (terena)

Vodnik službenega psa (v nadaljevanju VSP) in službeni pes (v nadaljevanju SP) lahko učinkovito sodeluje pri pregledu območja (travnate površine, vrtovi, gozdovi, dvorišča ...), pri katerem se iščejo prepovedane droge. SP nakazuje prepovedane droge, ki ležijo na površju ali so zakopane (sposobnost zaznavanja pa je odvisna od globine, v kateri je prepovedana droga, od količine in vrste droge, časa, ko je bila zakopana, ipd.).

VSP s SP naenkrat pregleduje območje v širino in dolžino do 40 m, če pa je potrebno pregledati večje območje, lahko preglede na enak način nadaljuje, vendar se je VSP dolžan držati navedenih časovnih omejitev dela SP.

Če je potrebno pregledati večje površine, se v delo vključi več SP za odkrivanje prepovedanih drog (Priloga 1, Navodila o šolanju, uporabi in oskrbi službenih psov policije, 2005, točka 24/A).

7.2. PREGLED OBJEKTA

VSP s SP za odkrivanje prepovedanih drog lahko učinkovito sodelujejo pri pregledu objektov (bivalni prostori, kleti, garaže, seniki, podstrešja ...), v katerih se iščejo prepovedane droge (v pohištvu, stenah, tleh ...). SP lahko išče do višine, do katere se lahko povzpne na zadnjih nogah.

Policisti, ki načrtujejo hišno preiskavo v objektu, v katerem bi lahko bila odkrita prepovedana droga, so dolžni poklicati VSP s SP za odkrivanje prepovedanih drog, da pri preiskavi sodeluje.

V hišnih preiskavah pri osumljencih kaznivih dejanj v zvezi s prepovedanimi drogami obvezno sodelujejo VSP s SP za odkrivanje prepovedanih drog. Enako velja za vse zaključne akcije, operativne kombinacije in operativne obdelave v zvezi s prepovedanimi drogami.

Pregled objekta mora biti opravljen po predpisih in strokovnih pravilih. VSP praviloma sam ne opravlja pregleda objektov ali prostorov, ampak s SP pomaga pri pregledu objektov ali prostorov.

Pred začetkom pregleda prostora mora VSP, če je potrebno, prostor prezračiti, med pregledom pa mora biti zaprt.

VSP s SP lahko pregleda več prostorov, vendar mora VSP upoštevati navedene časovne omejitve dela SP.

Če je potrebno pregledati več objektov, se v delo vključi več SP za odkrivanje prepovedanih drog (Priloga 1, Navodila o šolanju, uporabi in oskrbi službenih psov policije, 2005, točka 24/B).

7.3. PREGLED OSEB (pasivni pregled)

SP za odkrivanje prepovedanih drog še niso posebej izšolani za odkrivanje prepovedanih drog pri osebah. Obstaja pa verjetnost, da SP prepovedano drogo nakaže, če jo ima oseba pri sebi in gre mimo SP. Verjetnost je večja, če ima oseba pri sebi večjo količino prepovedane droge (Priloga 1, Navodila o šolanju, uporabi in oskrbi službenih psov policije, 2005, točka 24/C).

7.4. PREGLED PREVOZNIH SREDSTEV

VSP s SP za odkrivanje prepovedanih drog lahko učinkovito sodeluje pri pregledu prometnih sredstev (v cestnem, železniškem, vodnem in zračnem prometu), pri katerih se iščejo prepovedane droge. SP lahko išče do višine, do katere se lahko povzpne na zadnjih nogah.

VSP s SP prometna sredstva najpogosteje pregleduje na mejnih prehodih (redkeje v notranjosti) in ko je poklican (Priloga 1, Navodila o šolanju, uporabi in oskrbi službenih psov policije, 2005, točka 24/D).

7.4.1. Pregled vozila v cestnem prometu

VSP vozilo, ki ga namerava pregledati s SP, nekoliko odmakne od množice in počaka, da se motor in izpušna cev ohladita, razen če je potrebno pregled opraviti takoj. V

tem primeru prepreči, da bi SPP prišel v stik z vročimi deli. VSP zahteva, da izstopijo vsi potniki, ter na ustrezno mesto odstrani vso prtljago.

VSP vozilo najprej pregleda sam, zaradi izločitve za SP nevarnih in motečih predmetov, in šele nato začne vozilo pregledovati s SP. Zunanji pregled opravlja tako, da SP vodi okoli vozila na vrvici, SP pa pregleduje zunanje dele vozila (pod vozilom in do višine, do koder se lahko vzpne). Na krajih, kjer se SP drugače vede, ga VSP dodatno usmerja, takoj ali med naslednjim obhodom.

Na mesta, ki jih SP ob prvem obhodu ni pregledal, ga VSP dodatno usmeri. Na začetku pregleda pa ga ne sme usmerjati na določena mesta vozila.

Ko je pregledana zunanost vozila, VSP s SP preide na pregled morebitnega prtljažnega dela in šele nato notranjosti vozila. Če med pregledom SP vleče k določenemu mestu, ga VSP pusti tja, ne glede na to, ali se je odločil za sistematični pregled. Ko se SP prepriča, da na tem mestu ni ničesar sumljivega, nadaljuje sistematični pregled.

Med delom se VSP ne sme zadovoljiti z enkratnim nakazovanjem navzočnosti vonja po prepovedanih drogah, sploh če ni popolnoma razvidno. Pregled mora nadaljevati in se večkrat vrniti na tisto mesto. Če SP večkrat na enak način nakaže navzočnost vonja po prepovedanih drogah, VSP ustrezno ukrepa (umakne SP ter sam pregleda to mesto). Prav tako se VSP ne sme zadovoljiti z enim mestom najdbe, temveč mora po odstranitvi prepovedanih drog ali predmetov, povezanih z njimi, še enkrat nadaljevati s pregledom celotnega vozila.

Na ta način se pregledujejo vsa cestna vozila, ob upoštevanju njihove vrste in posebnosti, predvsem pa velikosti. VSP mora tudi pri teh pregledih upoštevati časovno omejitev dela SP (Priloga 1, Navodila o šolanju, uporabi in oskrbi službenih psov policije, 2005, točka 24/D/1).

7.4.2. Pregled vlakov

Pregled vlakov, ki jih VSP s SP opravljajo za odkrivanje prepovedanih drog, je enak pregledom vozil v cestnem prometu, z upoštevanjem omejitev na območju javne železniške infrastrukture.

Vlaki se praviloma pregledujejo, ko stojijo in le izjemoma med gibanjem, vendar je pri tem potrebno poskrbeti za ustrezno varnost SP (Priloga 1, Navodila o šolanju, uporabi in oskrbi službenih psov policije, 2005, točka 24/D/2).

7.4.3. Pregled vodnih plovil

Pri pregledu vodnih plovil je potrebno upoštevati velikost plovil. Manjša plovila se pregledujejo enako kot notranjost vozil v cestnem prometu. Večja plovila (tovorne in potniške ladje ...) se pregledujejo enako kot prostori, pri tem pa se priporoča uporaba večjega števila SP za odkrivanje prepovedanih drog (Priloga 1, Navodila o šolanju, uporabi in oskrbi službenih psov policije, 2005, točka 24/D/3).

7.4.4. Pregled zračnih plovil

Pri pregledu zračnih plovil je potrebno upoštevati velikost plovil. Manjša plovila se pregledujejo enako kot vozila v cestnem prometu. Večja plovila (tovorna in potniška letala) se pregledujejo enako kot prostori, pri tem pa se priporoča uporaba večjega števila SPP za odkrivanje prepovedanih drog (Priloga 1, Navodila o šolanju, uporabi in oskrbi službenih psov policije, 2005, točka 24/D/3).

7.5. PREGLED PRTLJAGE

Prtljago lahko VSP s SP za odkrivanje prepovedanih drog pregleda pri pregledu katerega koli prometnega sredstva. Poleg tega lahko pregleduje katero koli drugo prtljago (najdeno, zapuščeno, osebno prtljago pešcev ...). VSP vso prtljago pripravi tako, da je dostopna SP, pred začetkom pregleda pa izloči moteče in za SP nevarne predmete.

Službeni pes za odkrivanje prepovedane droge, pri najdbi droge na svoj način nakaže najdbo (praskanje, lajež, pasivno nakazovanje).

Službeni pes lahko v enem dnevu intenzivno dela 3–4 ure, odvisno od naloge, območja, objektov in drugih okoliščin, ki vplivajo na njegovo delo.

Pri odkrivanju prepovedanih drog je izšolan službeni pes nepogrešljiv in praktično nenadomestljiv. Službeni pes odkriva oziroma nakazuje tiste vrste prepovedanih drog, katerih vonje se je naučil prepoznavati med šolanjem.

Vodnik službenega psa mora službenega psa pred delom pripraviti za pregled (območja, prostorov, prevoznih sredstev in prtljage) in ga motivirati, da ugotovi, kje in kaj bo iskal. VSP mora pred začetkom iskanja pregledati iskalni prostor, da zavaruje SP pred morebitnimi poškodbami (Priloga 1, Navodila o šolanju, uporabi in oskrbi službenih psov policije, 2005, točka 24/E).

7.6. PRIMER IZ PRAKSE

S strani OKC in SKP je bil vodnik službenega psa obveščen, da imajo delavci carine zabojnik, naložen z delovnim strojem »stiskalnica«, ter da sumijo, da je v njem tudi prepovedana droga.

Na kraju je bil obveščen, da pri testiranju s testerjem le-ta ne reagira na drogo. Na kraju je ugotovil, da službeni pes mobilne enote ne more opraviti pregleda, ker je prostor natrpan še s 7 kom kompresorjev.

S psom (manjši terier) je pristopil do zabojnika, ter psa dvignil v višino oz. na plosko pločevino tik pod stropom. Psa je usmeril v preiskavo. Pes je začel z iskanjem v dolžino zabojnika, ter na koncu začel intenzivno nakazovati drogo. Zaradi težke dostopnosti je s težavo prišel do psa ter ugotovil, da pes nakazuje na vijaku. Pes je bil ob najdbi nagrajen z igračo. V nadaljevanju je s ključem odvil vijak, iz katerega je puhnil močan pekoč vonj.

Na kraj so prišli delavci SKP, Oddelek za tehniko, kai so vzeli vzorec tekočine, ki je bil negativen. Prav tako je bil negativen tudi drugi vzorec. Zaradi tega je bila dilema, če je pes res nakazal vonj po drogi. Po odvzemu tretjega vzorca je test pokazal prisotnost prepovedane droge kokain, četrti pa prisotnost amfetaminov. Vzorec so nato dali v plastično cev, ter ga skrili pod kamionsko prikolico. Vzorec sta nakazala oba službena psa policije in carine. Vzorec so delavci SKP odpeljali v CFP laboratorij, kjer je bilo potrjeno, da snov vsebuje drogo kokain.

Delavci carine in policije so zabojnik razložili in ugotovili, da gre za 90 kg trde snovi in 290 litrov tekočine, ki vsebujeta kokain.

V tem primeru se je pes pokazal kot izredno uspešen, saj je takoj zaznal vonj po prepovedani drogi, kar je primer, da je neprimerljiv s sodobno tehniko.

8 SLUŽBENI PSI V CARINI

Razvoj službenega psa v carini se je pričel precej pozneje kot v policiji. Prvi začetki segajo v leto 1983. Kljub veliki časovni razliki med pričetkom uporabe službenega psa v policiji in carini, je razvoj psov in vodnikov v carini tesno povezan s policijo, pravzaprav s Sektorjem za šolanje službenih psov Policijske akademije iz Podutika.

8.1 ZGODOVINSKI RAZVOJ SLUŽBENEGA PSA V CARINI

Jugoslovanska carina je od čehoslovaške carine leta 1983 prejela v dar dva izšolana službena psa za iskanje prepovedanih drog. Eden od navedenih psov je ostal na območju Slovenije, natančneje na območju Sežane. Ta dogodek predstavlja začetek službenega psa v carini na območju Slovenije.

Carina ob prevzemu podarjenega psa ni imela izučenega kadra, ki bi s psom na terenu lahko delal. Zato je carina zaprosila za pomoč pri šolanju policijo. Izbrani vodnik je skupaj s psom odšel v Oddelek za šolanje službenih psov (OŠSP) policije v Podutik. V šoli v Podutiku so tako izšolali vodnika carine po obstoječem programu, ki je veljal za policiste vodnike službenih psov. Psa, ki je bil že izšolan, so le došolali, da je ubogal na povelja v slovenskem jeziku.

Po končanem tečaju se je vodnik s psom vrnil na območje Sežane, kjer je carinik delal, preden je postal vodnik službenega psa. Službo je opravljal na celotnem območju Slovenije in tudi na področjih drugih republik nekdanje skupne države Jugoslavije, predvsem na območju hrvaške Istre in Dalmacije. Naloge je opravljal predvsem v večjih pristaniščih, v obdobju turistične sezone pa tudi po turističnih mestih v Istri, kjer so čez dan delali na raznih turističnih ladjah, v večernih urah pa tudi po diskotekah.

Vodnik je s psom na terenu dosegal dobre rezultate, a je pes že po dobrem letu poginil zaradi bolezni. Glede na dosežene rezultate na terenu se je carina odločila za nakup novega psa za iskanje prepovedanih drog pri policiji. Od takrat dalje carina vse pse kupuje pri policiji, kjer se tudi šolajo njeni vodniki.

Carina je do leta 1994, ko se je reorganizirala, imela v svojih vrstah enega do dva vodnika. Nato se je število psov pričelo povečevati in danes šteje deset psov. Vsi psi so psi specialisti izučeni za iskanje prepovedanih drog (Žigon Darko, intervju z avtorjem, 19. januar 2009).

8.2 ORGANIZIRANOST VODNIKOV IN SLUŽBENIH PSOV V CARINI

Za lažjo predstavo organiziranosti vodnikov v carini si najprej oglejmo organizacijo slovenske carine. Carinska uprava Republike Slovenije se organizacijsko deli na deset carinskih uradov in na Generalni carinski urad. Vsak od carinskih uradov deluje na določenem teritoriju države. Poznamo Carinski urad Brežice, Celje, Dravograd, Jesenice, Koper, Ljubljana, Maribor, Murska Sobota, Nova Gorica in Sežana. Na

območju vsakega carinskega urada deluje po en vodnik službenega psa carine, ki je organizacijsko vezan na Generalni carinski urad.

Generalni carinski urad je sestavljen iz sedmih sektorjev, in sicer:

- Sektor za trošarine,
- Sektor za tarifo, vrednost in poreklo,
- Sektor za carinske in davčne postopke,
- Sektor za preiskave,
- Sektor za splošne in pravne zadeve,
- Sektor za finančne zadeve in nabave,
- Sektor za informatiko.

Sektor za preiskave je sestavljen iz Oddelka za preiskave, Oddelka za operative zadeve in Analitsko-informacijskega oddelka. Oddelek za preiskave ima svojo enoto v vsakem izmed zgoraj naštetih desetih carinskih uradov. Znotraj vsakega oddelka pa deluje Referat za zatiranje tihotapstva. Oddelek za zatiranje tihotapstva na območju Carinskega urada Ljubljana pa ima dva referata za zatiranje tihotapstva.

Vsak referat deluje na območju enega carinskega urada in je sestavljen iz petih carinikov, od katerih je eden vodnik službenega psa. Kljub temu da je posamezen referat vezan na območje carinskega urada, kjer deluje, s samimi carinskim uradom nima nič skupnega, saj jim dela in naloge odreja Generalni carinski urad. Zaradi velikega območja, ki ga pokriva Carinski urad Ljubljana, delujeta na njegovem območju dva referata za zatiranje tihotapstva. Zadnje ustanovljen referat na območju Carinskega urada Ljubljana je edini, ki v svojih vrstah še nima službenega psa (http://www.carina.gov.si/si/o_carini/#c10741).

8.3 NAČIN DELA VODNIKOV V CARINI

Organizacija dela vodnika službenega psa v carini se precej razlikuje od dela vodnika v policiji. Vodniki službenih psov v carini izvajajo naloge po naprej določenem mesečnem razporedu dela, ki jim ga določi Generalni carinski urad. Vse naloge opravljajo v okviru Referata za zatiranje tihotapstva, tako da nikoli ne delajo skupaj z vodniki iz drugih referatov, čeprav pogosto izvajajo naloge tudi na območjih drugih carinskih uradov in ne le na svojem, kjer so stacionirani.

Vsak vodnik ima svojega psa nastanjenega na svojem domu, kjer mu je sam postavil bivališče, na stroške carine. Prav tako ima vsak vodnik v uporabi svoj osebni avtomobil, posebej prirejen za prevoz službenih psov, za katerega skrbi sam. Vodnik mora sam skrbeti za pravilno oskrbo in nego psa, vključno z obveznimi letnimi cepljenji. Tudi organizacija in izvajanje vaj s službenim psom sta v veliki meri prepuščena volji posameznega vodnika. Akt, ki ureja uporaba službenega psa v carini, določa, da ima vodnik v okviru dnevne službe pravico peljati psa na sprehod.

Sprehod pa ne sme trajati več kot eno uro. Akt predvideva tudi obvezni trening s psom, ki mora biti predviden v razporedu in se izvaja vsaj enkrat mesečno.

Vsi vodniki carine so se dolžni enkrat letno udeležiti usposabljanja in preverjanja, ki ga organizira policija v okviru OŠSP Podutik. Usposabljanje in preverjanje znanja se izvaja na podlagi določil Sporazuma o medsebojnem sodelovanju na področju kinologije, sklenjenega med Carinsko upravo Republike Slovenije ter policijo.

Način uporabe službenega psa v carini se od uporabe službenega psa za iskanje prepovedanih drog v policiji ne razlikuje, saj so vsi psi šolani v isti organizaciji in po istih programih. Carina službene pse za iskanje prepovedanih drog uporablja največ za preglede prevoznih sredstev, nekoliko manj pa za preglede objektov in naravnih terenov (Akt o uporabi službenega psa pri odkrivanju prepovedanih drog in eksplozivov v carinski službi, 2004).

8.4 PRIMERA IZ PRAKSE

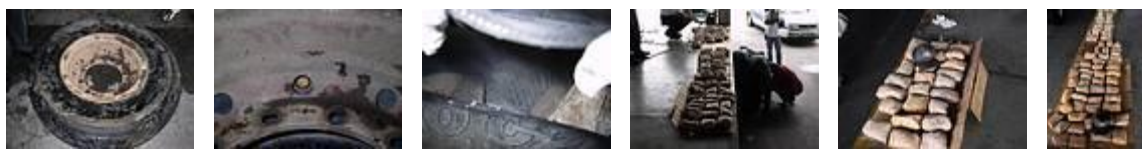
1. Cariniki v Vrtojbi s pomočjo službenega psa odkrili večje količine heroina

Delavci Referata za zatiranje tihotapstva (RZT) Generalnega carinskega urada v kraju Vrtojba so v rezervni gumi prikolice tovornega vozila srbskega državljana in njegovega sopotnika odkrili 45 kg prepovedane droge – heroina.

Pri izvajanju trošarinske in carinske kontrole v notranjosti Slovenije v bližini mejnega prehoda Vrtojba so delavci RZT izločili iz prometa tudi kamion s prikolico. Voznik in sovoznik sta carinikom povedala, da je kamion prazen in da nimata nič za carinsko kontrolo. Vozilo je bilo umaknjeno na izvozni terminal v kraju Vrtojba. Pri pregledu je sodeloval tudi službeni pes, ki je nakazal na rezervno gumo prikolice. S tem razlogom so se cariniki odločili za natančni pregled, nakar sta voznik ter sovoznik snela gumo s stojala oziroma ležišča, na katerem leži rezervna guma. Skozi odprtino za ventil, katerega ni bilo, so cariniki opazili del rjavega lepilnega traku, kar je kazalo na sum, da se v gumi nekaj nahaja. Pri izvedbi preliminarnega teksta za droge, je le-ta pokazal, da se v gumi nahaja prepovedana droga – heroin.

Pri natančnejšem pregledu je bilo ugotovljeno, da se v notranjosti gume nahaja 90 zavojev kvadraste oblike rjave barve, v skupni teži cca 45 kg. Zavoji so bili oviti v plastično folijo in prepleteni z rjavim trakom. Skrito blago je bilo skupaj z vozilom predano Upravi kriminalistične policije PU Nova Gorica.

Slika 15: Droga, skrita v rezervnem kolesu



Vir: <http://www.carina.gov.si/si/novosti/sgd/>

2. Službeni pes odkril večjo količino heroina

V petek, 25. maja, so delavci Referata za zatiranje tihotapstva Generalnega carinskega urada na mednarodnem mejnem prehodu Gruškovje odkrili v osebnem vozilu turškega državljana 32,8 kg heroina.

Carinski delavci Referata za zatiranje tihotapstva Generalnega carinskega urada so v petek, 25. maja, izvajali poostreno kontrolo na mednarodnem mejnem prehodu Gruškovje. Ob 10.10 je na mejno carinsko kontrolo pripeljal v osebnem vozilu Ford Mondeo 40-letni turški državljan s sopotnico, 22-letno bolgarsko državljanke. Na vprašanje, ali imata kaj prijaviti carinski kontroli, sta odgovorila, da nimata ničesar.

Cariniki so se odločili za pregled vozila in prtljage. Med pregledom vozila so carinski delavci opazili na podvozju vozila dodatno vgrajeno pločevino. Odločili so se za podrobnejšo preiskavo s službenim psom, ki je v zadnjem delu vozila nakazal prisotnost prepovedanih drog. Dodatno prirejeni prostor na podvozju so odprli in v njem odkrili zavitke, v katerih je bila svetlo rjava prašnata snov. Preliminarno testiranje snovi je pokazalo, da gre za heroin.

O odkritju so obvestili PMP Gruškovje in po prihodu kriminalistov UKP Maribor nadaljevali s preiskavo vozila. Po odstranitvi pločevine, nameščene na podvozje vozila, so opazili prirejeno odprtino v obliki črke L, obloženo s PVC-folijo. Vse odprtine in reže so bile zapolnjene s tesnilno maso. Iz odprtine so izvlekli 63 zavitkov, v katerih je bil heroin s skupno težo 32,8 kg.

Prepovedano drogo so z zapisnikom predali UKP Maribor. Napisan je bil tudi zapisnik o preiskavi prevoznega sredstva.

Policisti so 40-letnem državljanu Turčije in 22-letni državljanke Bolgarije zaradi storitve kaznivega dejanja neupravičene proizvodnje in prometa z mamili odvzeli prostost na podlagi 196. člena Kazenskega zakonika. Privedena sta bila k dežurni preiskovali sodnici okrožnega sodišča na Ptuj, ki je zoper oba odredila pripor.

Vrednost zasežene prepovedane droge bi pri ulični prodaji dosegla najmanj 900.000 EUR (http://www.carina.gov.si/si/novosti/sgd/sluzbeni_pes_odkril_vecjo_kolicino).

Slika 16: Droga, skrita pod pločevino



Vir: <http://www.carina.gov.si/si/novosti/sgd/>

8.5 PREDVIDENI RAZVOJ PSOV V CARINI V PRIHODNJE

Tudi carina je, podobno kot policija, spoznala, da je pes nepogrešljiv pomočnik pri zatiranju tihotapstva. Trenutno je vseh deset psov, ki jih uporablja carina, izučeni izključno za iskanje prepovedanih drog.

Že sam akt, ki ureja področje službenega psa v carini, pa omogoča tudi uporabo službenih psov za iskanje eksplozivov, čeprav do sedaj v svojih vrstah še niso imeli psa za iskanje eksplozivov.

V zadnjih letih se je precej povečalo tihotapljenje cigaret. In prav ta problematika odpira novo možnost za uporabo službenega psa v carini. V Sloveniji se trenutno nihče ne ukvarja z usposabljanjem psov za iskanje cigaret oziroma tobaka, čeprav nekatere druge evropske policije oziroma carine takšne pse uporabljajo že dlje časa (Žigon Darko, intervju z avtorjem, 19. januar 2009).

9 ZAKLJUČEK

Zgodovinski razvoj psa je zaslužen, da lahko danes govorimo o izredni uporabnosti službenega psa na vseh področjih. Razvoj službenega psa v Sloveniji je začel potekati šele po drugi svetovni vojni, kar pomeni več kot 60 let šolanja službenih psov. Razvoj službenega psa v policiji in razvoj službenega psa v carini bi težko obravnavali ločeno, saj imata veliko skupnega in se v določenih segmentih sploh ne razlikujeta. Seveda sta policija in carina dve popolnoma samostojni službi, ki opravljata vsaka svoje naloge. Po drugi strani pa sodelovanje pri delu na terenu med obema službama ni redkost. Policija ima na terenu približno 120 SPP, od tega približno 95 za splošno uporabo in 25 za specialistično uporabo. Glede na število psov na terenu ima tudi primerno število usposobljenih ljudi, ki se ukvarjajo izključno s področjem šolanja in usposabljanja SPP. Vsi ti strokovnjaki delajo v okviru Oddelku za šolanje službenih psov v Gmajnicah, ki spada pod okrilje Policijske akademije. Carina ima na terenu trenutno deset psov za iskanje prepovedanih drog, kar popolnoma zadostuje trenutni organiziranosti carinskega dela na terenu. Glede na število psov, ki jih uporablja carina pri svojem delu, bi bilo neracionalno in nesmotrno, da bi imela carina svojo skupino ljudi, ki bi se ukvarjala z usposabljanjem in šolanjem novih psov. Sodelovanje med policijo in carino že vsa leta poteka zgledno, kar potrjujejo tudi v vodstvu carine in SŠSP. Dokaz tega je tudi podpisan Sporazum o medsebojnem sodelovanju na področju kinologije, sklenjen med Carinsko upravo Republike Slovenije ter policijo.

Razvoj službenega psa še vedno poteka, saj se nenehno pojavljajo težnje po novih znanjih psov in njihovih vodnikov. Prav tako se z namenom izšolati čim boljšega službenega psa v OŠSP poskuša uvajati nove metode učenja psov in usposabljanja vodnikov. Da gre razvoj v pravo smer in da se položaj VSP v policiji izboljšuje, kažejo tudi statistični podatki o povprečni starosti VSP in o povprečni delovni dobi VSP. Podatki se spremljajo le zadnjih 8 let in povedo, da povprečna starost vodnikov zadnja leta neprestano narašča in je tako v letu 2001 znašala 30,85 let v letu 2008 pa že 35,46 let. Tudi povprečna delovna doba vodnika službenega psa se je v spremljanem obdobju nenehno daljšala in je v letu 2001 znašala 5,83 let, v letu 2008 pa že 9,2 let.

Za leto 2007 je Oddelek za šolanje službenih psov prejel posebna poročila o 524 uporabah psov specialistov. Evidentiranih je 442 uporab psov iskalcev prepovedanih drog in 82 uporab psov iskalcev minsko-eksplozivnih sredstev. Psi, iskalci prepovedanih drog, so bili po podatkih iz poročil največkrat uporabljeni za iskanje v prostorih, in sicer 219-krat. Od tega so pregled prostorov 203-krat opravljali pri hišnih preiskavah po odredbi sodišč. Povprečno na uporabo so preiskali 113 m² prostorov.

Uporabljeni so bili še 168-krat za iskanje droge v osebnih vozilih, 18-krat za iskanje droge v tovornih vozilih, 24-krat za iskanje droge na terenu (povprečno so na uporabo preiskali 9.412 m² površine), 8-krat za pregled prtljage, 4-krat za pregled kombiniranih vozil in 1-krat za pregled avtobusa.

V zadnjih letih je opaziti vedno manjše zapuščanje vrst vodnikov, kar je vsekakor posledica vse bolj urejenega načina dela na področju službenih psov.

V Sloveniji narašča število kaznivih dejanj nedovoljene proizvodnje in trgovine s prepovedanimi drogami, v porastu je tudi sekundarna kriminaliteta, saj si skušajo narkomani predvsem s premoženjskimi delikti (vlomi, ropi ...) pridobiti sredstva za nakup prepovedanih drog. Vsako leto zaradi prevelikega odmerka droge umre skoraj od 10 do 15 oseb. Na slovenskem trgu je možno kupiti vedno večje količine prepovedanih drog, največje povpraševanje je po heroinu, ecstasyju in marihuani ter njenih derivatih. Z načrtovanimi akcijami je policiji uspelo pretrgati marsikatero preprodajno verigo in zaseči večje količine prepovedanih drog, predvsem heroina, ecstasyja in hašiša.

Razvoj drog pa je poseben fenomen človeštva, saj je prisoten od samega razvoja sodobnega človeka. Svojo pot droga utrjuje vse do danes, naloga policije pa je, da poskuša s svojimi ukrepi zmanjšati zlorabo in rabo drog, eno od sredstev, katerega pri tem uspešno uporablja, pa je službeni pes.

LITERATURA IN VIRI

- Akt o uporabi službenega psa pri odkrivanju prepovedanih drog in eksplozivov v carinski službi. Ur. list RS, št. 56/99 in 57/04.
- Auer, V. Droge in odvisnost. Samozaložba, Ormož, 2001.
- Bilten MNZ 50 let šolanja policijskih psov. MNZ, Ljubljana 1999.
- Booth, Martin. Opium; A History. Simon & Schuster, Ltd, London, 1996.
- Coffield, F. Mladi in droge. Mreža drog, 1993.
- Cole, M. The development of children. Freeman & Company. New York, 1997.
- Dekleva, B. Uvod. Mreža drog. Ljubljana, 1995.
- Dekleva, B. Droge med srednješolsko mladino v Ljubljani. Inštitut za kriminologijo, Ljubljana, 1998.
- Dekleva, B. Zmanjševanje povpraševanja po prepovedanih drogah v Ljubljani in Sloveniji v mednarodni primerjavi. Združenje Drogart, Ljubljana, 2002.
- Dekleva, B., Sande, M., Purkart, B. Kvalitativna in kvantitativna analiza spreminjanja uporabe tobaka, alkohola in prepovedanih drog med ljubljansko mladino tekom srednjega šolanja. Združenje DrogArt, Ljubljana, 2002.
- Fogle, Bruce. Enciklopedija psov. London, 1995.
- Goldberg, T. Demystifying drugs. Macmillan, New York, 1999.
- Klavara, M, Ilegalni promet z drogami. Rogl, I. Odvisnost: družbeni problem – včeraj, danes, jutri: zbornik razprav. Obzorja, Maribor, 1995.
- Letno poročilo o delu v šoli za vzgojo vodnikov službenih psov. MNZ, Ljubljana, 1959.
- Navodilo o izvajanju Pravilnika o uporabi službenih psov. MNZ, Ljubljana, 1955.
- Navodilo o šolanju, uporabi in oskrbi službenih psov policije. MNZ, Ljubljana, 2005.
- Navodilo o uporabi, strokovnem izpopolnjevanju in oskrbovanju službenega psa milice. MNZ, Ljubljana, 1980.
- Petrović, S.P. Droga i ljudsko ponašanje. Dečje novine, Gornji Milanovac, 1998.
- Poročilo o delu šole službenih psov. MNZ, Ljubljana, Ljubljana, 1954.
- Poročilo o razvoju in nastanku šole za vzgojo službenih psov. MNZ, Ljubljana, 1962.
- Pravilnik o policijskih pooblastilih. Ur. list RS, št. 40-1777/2006.
- Pravilnik za preizkušnjo službenih psov. MNZ, Ljubljana, 1965.
- Predlog sistema usposabljanja in izpopolnjevanja vodnikov in urjenja službenih psov. MNZ, Ljubljana, 1990.
- Priročnik za vodnike službenih psov policije. MNZ, Ljubljana, 2007.
- Program usposabljanja vodnikov in šolanja službenih psov za splošno uporabo v osnovnem tečaju. MNZ, Ljubljana, 2005.
- Rowan Robinson: Velika knjiga o konoplji, 2005
- Seznam vodnikov s psi v policiji in sistematizirana delovna mesta za vodnike – September 1998, september 1999, september 2000, september 2001,

- september 2002, september 2003, september 2004, september 2005 in september 2006, interno gradivo OŠSP.
- Sistematizacija vodnikov službenih psov. MNZ, Ljubljana, 1970.
 - Strokovno navodilo o vzdrževanju službenih psov. MNZ, Ljubljana, 1958.
 - Strokovno navodilo o uporabi službenih psov na postajah milice v SRS. MNZ, Ljubljana, 1970.
 - Szasz, T. Motivacije za prekinitev najdaljše vojne 20. stoletja: vojne proti drogam. V M. Kokot (ur.), Droge na tehtnici: za tehtnost javne razprave (29-36, 76-83, 117-123). Časopis za kritiko znanosti, Študentska organizacija Univerze v Ljubljani, Ljubljana, 1992.
 - Šabec, J. Razširjenost kajenja marihuane in hašiša med dijaki, ki bivajo v dijaškem domu v Novi Gorici. Diplomsko delo, Univerza v Ljubljani, Pedagoška fakulteta, Ljubljana, 2001.
 - Uputstvo o dužnosti vodiča istražnih pasa. MUP NR Srbije, Beograd, 1949.
 - URL=« http://www.carina.gov.si/si/o_carini/#c10741«.15.01.2007.
 - URL=« <http://www.policija.si/portal/publikacije/index.php>
 - Zakon o policiji. (ZPol-UPB6) Ur. list RS, št. 107/2006.
 - Zbrano gradivo ob 30-letnici šolanja službenih psov milice. MNZ, SŠSP, 1979.
 - Zbrano gradivo ob 50-letnici šolanja službenih psov policije. MNZ, SŠSP, 1999.
 - Žigon, D. Mamila. Center marketing, Ljubljana, 1995.
 - Žigon, D. Nedovoljene droge. Center marketing, Ljubljana, 1998.
 - Žigon, Darko. Intervju z avtorjem. Ljubljana, januar 2009.

SEZNAM SLIK

SEZNAM SLIK:

- Slika 1: Nemški ovčar
- Slika 2: Heroin v prahu
- Slika 3: Mak
- Slika 4: Kokain v prahu
- Slika 5: Crack
- Slika 6: Konoplja rastlina
- Slika 7: Skunk
- Slika 8: Hašiš
- Slika 9: Amfetamin
- Slika 10: Ecstasy
- Slika 11: LSD pivniki
- Slika 12: Tečaj za vodnike službenih psov za odkrivanje prepovedanih drog
- Slika 13: Službeni pes je našel drogo
- Slika 14: Balkanska pot tihotapstva opija
- Slika 15: Droga, skrita v rezervnem kolesu
- Slika 16: Droga, skrita pod pločevino

SEZNAM UPORABLJENIH KRATIC

- CVSP – Center vodnikov službenih psov
- EVSP – Enota vodnikov službenih psov
- GCU – Generalna carinska uprava
- GPU – Generalna policijska uprava
- MNZ – Ministrstvo za notranje zadeve
- OKC – Operativno komunikacijski center
- PO – Policijski oddelek
- PP – Policijska postaja
- PP VSP – Policijska postaja vodnikov službenih psov
- PU – Policijska uprava
- SPP – Službeni pes policije
- SKP – Sektor kriminalistične policije
- SP – Službeni pes
- OŠSP – Oddelek za šolanje službenih psov
- UJV – Uprava javne varnosti
- VSP – Vodnik službenega psa

IZJAVA O AVTORSTVU IN NAVEDBA LEKTORJA

Spodaj podpisani Andrej Muhvič, roj. 23.10.1970, študent Fakultete za upravo, visokošolski študijski program Javna uprava, št. indeksa 04011246,

izjavljam,

da sem avtor diplomskega dela z naslovom Službeni pes in odkrivanje prepovedanih drog.

Ljubljana, 19.3.2009

Andrej Muhvič

Lektorica:

Barbara Lipold, univ. dipl. splošna jezikoslovka

Ljubljana, 26.3.2009

Barbara Lipold