

**UNIVERZA V LJUBLJANI
FAKULTETA ZA UPRAVO**

Diplomsko delo

NESREČE PRI DELU

Jelka Levec

Ljubljana, junij 2013

**UNIVERZA V LJUBLJANI
FAKULTETA ZA UPRAVO**

DIPLOMSKO DELO

NESREČE PRI DELU

Kandidatka: Jelka Levec
Vpisan številka: 04036694
Študijski program: Visokošolski strokovni študijski program Uprava prva stopnja
Mentor: doc. dr. Janez Stare

Ljubljana, junij 2013

IZJAVA O AVTORSTVU DIPLOMSKEGA DELA

Podpisana Jelka Levec, študentka visokošolskega strokovnega študijskega programa Uprava prva stopnja, z vpisno številko 04036694, sem avtorica diplomskega dela z naslovom: Nesreče pri delu.

S svojim podpisom zagotavljam, da:

- je predloženo delo izključno rezultat mojega lastnega raziskovalnega dela;
- sem poskrbela, da so dela in mnenja drugih avtorjev oz. avtoric, ki jih uporabljam v predloženem delu, navedena oz. citirana v skladu s fakultetnimi navodili;
- sem poskrbela, da so vsa dela in mnenja drugih avtorjev oz. avtoric navedena v seznamu virov, ki je sestavni element predloženega dela in je zapisan v skladu s fakultetnimi navodili;
- sem pridobila vsa dovoljenja za uporabo avtorskih del, ki so v celoti prenesena v predloženo delo in sem to tudi jasno zapisala v predloženem delu;
- se zavedam, da je plagiatorstvo – predstavljanje tujih del, bodisi v obliki citata bodisi v obliki skoraj dobesednega parafraziranja, bodisi v grafični obliki, s katerim so tuje misli oz. ideje predstavljene kot moje lastne – kaznivo po zakonu (Zakon o avtorstvu in sorodnih pravicah, Ur. list RS, št. 21/95), kršitev pa se sankcionira tudi z ukrepi po pravilih Univerze v Ljubljani in Fakultete za upravo;
- se zavedam posledic, ki jih dokazano plagiatorstvo lahko predstavlja za predloženo delo in za moj status na Fakulteti za upravo;
- je elektronska oblika identična s tiskano obliko diplomskega dela ter soglašam z objavo dela v zbirki »Dela FU«.

Diplomsko delo je lektorirala: Helena Logar

Ljubljana, junij 2013

Podpis avtorice:

POVZETEK

Ne glede na to, kakšno je naše delovno mesto ter kakšno delo opravljamo, smo vsi izpostavljeni možnosti, da se nam pripeti poškodba ali nesreča pri delu. Največ nesreč pri delu se zaposlenim pripeti na poti na delovno mesto ali iz njega. V velikih primerih tovrstni poškodbi sledi izostanek iz dela (bolniški stalež). Mnogokrat bi delodajalci lahko nesreče in nezgode na delovnem mestu preprečili že s tem, da bi delavce ustrezno izobrazili ter jim zagotovili ustrezno orodje in sredstva za osebno zaščito, glede na njihovo delovno mesto. Seveda pa bi tudi delavci morali tovrstna navodila upoštevati ter tudi sami poskrbeti za svojo varnost pri delu. Toda pri analiziranju nesreč pri delu s poškodbami nastopi problem, saj veliko lažjih poškodb ni prijavljenih, saj delavci v večini tovrstnih primerov ne potrebujejo zdravniške oskrbe ter posledično delodajalci tudi ne prijavijo nesreče ali poškodbe pri delu. Ravno zato je zelo težko realno oceniti število lažjih poškodb pri delu. Podatke o poškodbah pri delu zbirajo Statistični urad Republike Slovenije, Zavod za zdravstveno varstvo, Inštitut za varovanje zdravja ter Zavod za zdravstveno zavarovanje Slovenije.

Ključne besede: nesreče pri delu, nezgode in poškodbe pri delu, prijava nesreče, obremenitve delavca, vzroki za nesreče in nezgode pri delu.

SUMMARY

ACCIDENTS AT WORK

No matter what is our job and what work is performed, we are all exposed to the possibility of a trauma or accident occurs at work. Most accidents happen to the employees on their way to work or out of it. In many cases, these types of injuries followed by absence from work (sick leave). In many cases, employers would be accidents and workplace accidents avoided by the fact, that workers are properly trained and ensure they, have adequate tools and resources for personal protection, regardless of their position. Of course, workers would also have to consider such instructions, and also assume responsibility for their own safety at work. But in analyzing accidents with injuries occurs a problem, because many minor injuries is not registred as workers, in most such cases do not require medical attention and consequently, the employer fails to report an accident or injury at work. This is why, it is very difficult to realistically estimate the number of minor injuries at work. Data on occupational injuries collected by the Statistical office of the Republic of Slovenia, Institute for health insurance, Institute of public health and The Health Insurance Institute of Slovenia.

Key words: accidents at work, damage and trauma at work, notification or accidents, load employee, the types of injuries at work causes of accidents and work accidents.

KAZALO

IZJAVA O AVTORSTVU DIPLOMSKEGA DELA.....	iii
POVZETEK	v
SUMMARY	vi
KAZALO	vii
KAZALO PONAZORITEV	viii
KAZALO GRAFIKONOV.....	viii
KAZALO SLIK	viii
KAZALO TABEL.....	viii
KAZALO PRILOG	ix
1 UVOD.....	1
2 OPREDELITEV NESREČE PRI DELU	3
2.1 VRSTE NESREČ PRI DELU	3
2.2 ZAGOTAVLJANJE VARNOSTI IN ZDRAVJA PRI DELU	4
2.3 VZROKI POŠKODB IN ZDRAVSTVENIH OKVAR PRI DELU	5
2.4 PREPREČEVANJE NESREČ PRI DELU IN NJIHOVO RAZISKOVANJE	5
3 PRIJAVA NESREČE (NEZGODE) PRI DELU TER SANKCIJE.....	8
3.1 PRIJAVA NESREČE IN POŠKODBE PRI DELU.....	8
3.2 SANKCIJE ZA NEPRIJAVLJENO NESREČO IN POŠKODBO PRI DELU	9
4 OBREMENITVE PRI DELU, NAGNJENOST K POŠKODBAM PRI DELU TER DEJAVNIKI TVEGANJA.....	12
4.1 ORGANIZACIJSKI DEJAVNIKI TVEGANJA	12
4.2 PSIHOSOCIALNI DEJAVNIKI TVEGANJA.....	13
4.3 LOJALNOST	14
4.4 ERGONOMSKI DEJAVNIKI TVEGANJA	16
5 POŠKODBE PRI DELU TER VARNOST IN ZDRAVJE PRI DELU	19
6 VRSTE OBREMENITEV DELAVCA	23
7 ANALIZA STATISTIČNIH PODATKOV	25
8 RAZISKAVA O NESREČAH IN POŠKODBAH PRI DELU V PROUČEVANI ORGANIZACIJI ZA LETI 2009 IN 2010.....	38
8.1 PRIMERJAVA OBEH ANALIZ.....	40
8.2 PREDLOGI ZA IZBOLJŠANJE STANJA	41
9 ZAKLJUČEK	43
LITERATURA IN VIRI	45
PRILOGE	1

KAZALO PONAŽORITEV

KAZALO GRAFIKONOV

Grafikon 1: Poškodbe pri delu po obliki nezgod.....	19
Grafikon 2: Poškodbe pri delu glede na vzrok nastanka.....	20
Grafikon 3: Število lažjih poškodb pri delu glede na dan v tednu v letu 2009.....	36
Grafikon 4: Število lažjih poškodb pri delu glede na dan v tednu v letu 2010.....	37
Grafikon 5: Število poškodb pri delu po mesecih za leti 2009 in 2010.....	39
Grafikon 6: Število poškodb po obratih in službah za leti 2009 in 2010.....	39

KAZALO SLIK

Slika 1: Celoten sistem prijavljanja nesreč pri delu v Sloveniji.....	9
---	---

KAZALO TABEL

Tabela 1: Največja dovoljena masa bremena (kg) delavca.....	23
Tabela 2: Primerjava odstotka oseb, ki poročajo o zdravstvenih simptomih, povezanih z delovnim mestom, med Evropsko Unijo in Slovenijo.....	24
Tabela 3: Splošni podatki za leti 2009 in 2010.....	25
Tabela 4: Delež poškodb pri delu glede na spol za leti 2009 in 2010.....	25
Tabela 5: Poškodbe pri delu glede na starostne skupine za leti 2009 in 2010.....	26
Tabela 6: Poškodbe pri delu glede na regijo nastanka za leti 2009 in 2010.....	26
Tabela 7: Poškodbe pri delu in smrtne poškodbe, glede na gospodarsko dejavnost in spol za leto 2009.....	27
Tabela 8: Poškodbe pri delu in smrtne poškodbe, glede na gospodarsko dejavnost in spol za leto 2010.....	28
Tabela 9: Število prijavljenih poškodb pri delu glede na delovno okolje za leti 2009 in 2010.....	29
Tabela 10: Število prijavljenih poškodb pri delu glede na število zaposlenih za leti 2009 in 2010.....	29
Tabela 11: Poškodbe pri delu glede na poškodovani del telesa za leti 2009 in 2010.....	30
Tabela 12: Poškodbe pri delu glede na sklop za diagnozo poškodbe za leti 2009 in 2010.....	31

Tabela 13: Poškodbe pri delu glede na vrsto poškodbe za leti 2009 in 2010.....	31
Tabela 14: Poškodbe pri delu glede na naravo poškodbe za leti 2009 in 2010.....	32
Tabela 15: Število prijavljenih poškodb pri delu glede na način poškodbe za leti 2009 in 2010.....	33
Tabela 16: Specifična aktivnost zaposlenega v času nezgode za leti 2009 in 2010.....	33
Tabela 17: Število prijavljenih poškodb pri delu glede na materialnega povzročitelja, za leti 2009 in 2010.....	34
Tabela 18: Poškodbe pri delu glede na državljanstvo poškodovanega za leti 2009 in 2010.....	35
Tabela 19: Število prijavljenih poškodb pri delu glede na vzrok nezgode za leti 2009 in 2010.....	36
Tabela 20: Splošni podatki.....	38
Tabela 21: Število poškodb pri delu po obratih, število dni izostanka iz dela ter povprečno število dni izostanka na poškodbo za leti 2009 in 2010.....	40
KAZALO PRILOG	
Priloga 1: Obrazec ER 8.....	48

1 UVOD

Le zdrav delavec na urejenem delovnem mestu je lahko kar najbolj produktiven. To je zlasti pomembno danes, v času neusmiljene konkurence. Na žalost pa lahko skoraj vsakodnevno v medijih zasledimo novice o nesrečah in poškodbah pri delu. V večini primerov gre za lažje poškodbe, do težjih poškodb pa prihaja bolj poredko. Najbolj so nesrečam pri delu izpostavljeni moški delavci, saj opravljajo večino najbolj zahtevnih in nevarnih delovnih nalog. Prav tako pa so najbolj ogroženi mladi delavci, na začetku svoje delovne kariere, zaradi pomanjkanja delovnih izkušenj in manjše pazljivosti. Vendar pa je potencialni nesreči pri delu, izpostavljen praktično vsak izmed nas, saj se lahko nesreča pripeti tudi ob najbolj preprostih in vsakdanjih opravilih. Nesreča pri delu se nam na primer lahko pripeti pri hoji.

Kaj lahko storimo sami, da skušamo zmanjšati tveganje za nastanek nesreče in nezgode pri delu? Kaj lahko naredi naš delodajalec? Zato je namen diplomskega dela ta, da podrobno proučim nesreče in nezgode pri delu ter tudi postopek, kako jih pravilno prijaviti. Preko analiziranja nesreč v proučevani organizaciji za leti 2009 in 2010 poskušati ugotoviti, katerih nesreč se je zgodilo največ ter jih primerjati s statističnimi podatki.

Namen diplomskega dela je ugotoviti, kako lahko delavci sami preprečimo nesreče pri delu; kaj je delodajalec dolžan zagotoviti delavcu, da prepreči nepotreben nastanek nesreč pri delu ter ugotoviti, kakšne so sankcije v primeru, da pride do nesreče pri delu. Cilj diplomskega dela pa je, s proučevanjem statističnih podatkov in podatkov pridobljenih v proučevani organizaciji ugotoviti, katerih poškodb pri delu se zgodi največ (glede na tip nesreče in kraj nastanka), kateri spol in starostna skupina sta nesrečam pri delu najbolj izpostavljena ter katerega meseca ali dne v tednu se zgodi največ in katerega najmanj nesreč pri delu. Poleg tega pa tudi s proučevanjem statističnih podatkov ugotoviti, katera regija v Sloveniji je nesrečam pri delu bolj izpostavljena in katera manj ter ugotoviti, kaj lahko storimo, da preprečimo nesreče pri delu.

Diplomsko delo je razdeljeno na dva dela. Prvi del obsega definicije in splošno teoretično razlago nesreč in poškodb pri delu ter kaj lahko zaposleni in delodajalec naredi za njihovo preprečitev. Drugi del zajema analizo statističnih podatkov nesreč pri delu in poškodb pri delu v Sloveniji ter v proučevani organizaciji za leti 2009 in 2010 ter primerjavo dobljenih rezultatov.

Diplomsko delo vsebuje devet poglavij. V prvem poglavju je uvod, v katerem so na kratko predstavljeni vsebina raziskovanja, cilji raziskovanja ter metodologija dela.

V drugem poglavju so predstavljeni osnovni pojmi, kot so nesreča, nezgoda, poškodba in poškodba pri delu. Predstavljene so vrste nesreč pri delu ter ukrepi, s katerimi mora delodajalec skrbeti za zagotavljanje varnosti in zdravja pri delu svojih zaposlenih. Predstavljeni so vzroki poškodb in zdravstvenih okvar pri delu. Podrobneje je predstavljeno preprečevanje nesreč pri delu ter njihovo raziskovanje.

V tretjem poglavju je opisan celoten postopek prijave nesreče in poškodbe pri delu Inšpektoratu Republike Slovenije za delo, na obrazcu ER 8. Rok za prijavo je tri dni od dneva nastanka poškodbe. Obsežno so predstavljene sankcije za neprijavljeno nesrečo in poškodbo pri delu.

V četrtem poglavju so predstavljene obremenitve pri delu in nagnjenosti k poškodbam pri delu. Podan je opis samega pojma delo. Predstavljeni so tudi dejavniki tveganja, in sicer organizacijski dejavniki tveganja, psihosocialni dejavniki tveganja, lojalnost in ergonomski dejavniki tveganja.

V petem poglavju sta predstavljena varnost in zdravje pri delu. Predstavljene so poškodbe pri delu po obliki nezgod in glede na vzrok nastanka. Opisane so dolžnosti delodajalca glede zagotavljanja varnosti in zdravja delavcev v zvezi z delom. Opisane so najpomembnejše primarne in sekundarne dejavnosti pri preprečevanju poškodb.

V šestem poglavju so predstavljene vrste obremenitev delavca. Predstavljena je tudi največja dovoljena masa bremena delavca (v kg) pri ročnem premikanju bremen. Predstavljeno je ročno premikanje bremen ter izpostavljenost psihofizičnim dejavnikom. Podana je primerjava odstotka oseb, ki poročajo o zdravstvenih simptomih povezanih z delovnim mestom, med Evropsko Unijo in Slovenijo.

Sedmo poglavje zajema obsežno analizo statističnih podatkov o prijavljenih nesrečah pri delu, ki so imele za posledico tudi poškodbo pri delu, za Slovenijo za leti 2009 in 2010. Tako so predstavljeni splošni podatki o številu prijavljenih poškodb pri delu, kateri so dostopni vsem preko Statističnega urada Republike Slovenije, Zavoda za zdravstveno varstvo Republike Slovenije, Inštituta za varovanje zdravja Republike Slovenije ter Zavoda za zdravstveno zavarovanje Slovenije. Predstavljeni so tudi deleži poškodb pri delu po različnih kriterijih, in sicer glede na: spol, starostne skupine delavcev, regijo nastanka poškodbe pri delu, gospodarsko dejavnost, delovno okolje, število zaposlenih, poškodovani del telesa, sklop za diagnozo poškodbe pri delu, vrsto poškodbe pri delu, naravo poškodbe pri delu, način poškodbe pri delu, glede na materialnega povzročitelja, državljanstvo poškodovanega, vzrok poškodbe pri delu ter dan v tednu.

Osmo poglavje zajema raziskavo o nesrečah in poškodbah pri delu v proučevani organizaciji za leti 2009 in 2010. Predstavljena je proučevana organizacija ter metodologija dela v njej. Nato so analizirane tiste nesreče pri delu, katere so imele za posledico poškodbo pri delu. Podana je primerjava obeh analiz ter predstavljeni predlogi za izboljšanje stanja.

V zadnjem, devetem poglavju, je podan zaključek diplomskega dela. V njem so podane moje ugotovitve, do katerih sem prišla skozi pisanje diplomskega dela in raziskovanje.

2 OPREDELITEV NESREČE PRI DELU

Nesreča je nepredviden dogodek, ki je nastal naključno ter ima za posledico poškodbo ali materialno škodo. Nesreča je stanje, ki povzroča duševne bolečine (Bilban, 2005, str. 137). SSKJ pa pravi, da je nesreča stanje, ki povzroča duševne bolečine ter dogodek pri katerem je človek poškodovan ali mrtev (SSKJ, 2012).

Nezgoda je nepredviden (nepričakovan in nepravilen) dogodek, kateri ni nastal naključno, temveč so vključeni tisti dejavniki, na katere ima človek lahko vpliv. Za posledico ima poškodbo delavca, kateri pa lahko sledi tudi materialna škoda. Nezgoda je dogodek, pri katerem je človek poškodovan, dogodek, ki ima lahko za človeka težke posledice. Če gre za okvaro zdravja, govorimo o poškodbah, ki zahtevajo zdravljenje in bolniški stalež. Nezgoda pri delu je lahko bistveno več kot poškodb (Bilban, 2005, str. 137). SSKJ pa pravi, da je nezgoda dogodek, pri katerem je človek poškodovan (SSKJ, 2012).

Poškodba je okvara zdravja, ki je nastala 24 do 48 ur po delovanju obremenitve ali škodljivosti, sicer gre za bolezen (Bilban, 2005, str. 137). SSKJ pa pravi, da je poškodba sprememba, prizadetost tkiva, organa, organizma zaradi nenadnega delovanja zunanje sile (SSKJ, 2012).

Poškodba pri delu je poškodba zavarovanca, ki je posledica neposrednega in kratkotrajnega mehanskega, fizikalnega ali kemičnega učinka ali posledica hitre spremembe položaja telesa, nenadne obremenitve telesa ali drugih sprememb fiziološkega stanja organizma, če je takšna poškodba v vzročni zvezi z opravljanjem dela ali dejavnosti, na podlagi katere je zavarovanec zavarovan. Za poškodbo pri delu se šteje tudi poškodba, ki jo utrpi poškodovanec na službeni poti ali na poti, da nastopi delo ter tudi obolenje, ki je neposredna in izključna posledica nesrečnega naključja ali višje sile med opravljanjem dela oziroma dejavnosti, na podlagi katere je oboleli zavarovan (ZPIZ-1, 63. člen).

Ko pride do poškodbe pri delu, je delavec upravičen do odškodnine, če je poškodba nastala zaradi odgovornosti delodajalca. Pogoj je tudi ta, da sta nezgoda in poškodba ustrezno dokumentirani (izpolnjen obrazec ER 8, podane izjave morebitnih prič nezgode, priložena vsa zdravstvena dokumentacija v zvezi z nastalo poškodbo ter zapisnik strokovnega sodelavca za varnost in zdravje pri delu) (Avsenik, 2012).

2.1 VRSTE NESREČ PRI DELU

Glede na težino in posledice poškodbe, je nesreča pri delu lahko lažja, težja, smrtna ali kolektivna. Za smrtno nesrečo pri delu gre, če so poškodbe delavca, ki jih je dobil pri opravljanju dela ali delovnih nalog tako hude, da je nastopila smrt takoj ali pozneje. Za kolektivno nesrečo pri delu gre, kadar se pri opravljanju dela ali delovnih nalog poškodujeta najmanj dva delavca (Mager Stelmann, str. 103.2 – 103.33).

Za lažje nesreče pri delu se štejejo vse tiste nesreče, katere imajo za posledico poškodbe, ki za delavca nimajo trajnejših posledic ter njegovo življenje ni v nevarnosti (Kofol Bric, str. 19).

Težja nesreča pri delu ima za posledico hudi telesno poškodbo ali hudo škodo na zdravju, zaradi katere je v nevarnosti življenje delavca, uničen ali trajno oslavljen kateri organ ali del telesa ter obstaja verjetnost, da bo delavec zaradi poškodbe nezmožen za svoje ali kakšno drugo delo ali da bo zaradi poškodbe postal iznakažen. Za te poškodbe se štejejo težke poškodbe centralnega ali perifernega živčnega sistema, pretres možganov, izguba ali trajna okvara vida, poškodbe hrbtenice, poškodbe notranjih organov, prsnega koša ali trebuha, notranje krvavitve, prelom medenice, spodnjih in zgornjih okončin, ki lahko puščajo trajne posledice, serijski prelom reber, raztrganina ali zmečkanina uda ali drugega dela telesa, prelom lobanjskega dna, obraznih kosti in čeljusti oziroma izguba več zob, globoka rana z okvaro mišic, tetiv, ožilja in živcev, opekline druge in tretje stopnje, zmrzline druge in tretje stopnje, poškodba oziroma okvara zdravja, ki je nastopila kot posledica zastrupitve oziroma sevanja (Verlag Gashöfer, 2012).

2.2 ZAGOTAVLJANJE VARNOSTI IN ZDRAVJA PRI DELU

Ob sklenitvi delovnega razmerja, je delodajalec dolžan delavca teoretično in praktično usposobiti za varno opravljanje dela. Usposabljanje mora biti za delavce brezplačno ter mora potekati v njihovem delovnem času. Poleg tega, mora delodajalec delavcu nuditi ustrezno usposabljanje ob prerazporeditvi na drugo delovno mesto, uvajanju nove tehnologije in delovnih sredstev ter ob spremembi v delovnem procesu, ki bi lahko povzročila spremembo varnosti pri delu. Poleg tega mora delodajalec opraviti tudi potrebne tehnične in praktične preizkuse usposobljenosti delavcev za varno delo, katere opravi na delovnem mestu (Penšek, 2011).

Zakon o varnosti in zdravju pri delu delodajalcu nalaga, da mora pri zagotavljanju varnosti in zdravja pri delu zlasti skrbeti za to, da za opravljanje nalog varnosti pri delu določi strokovnega delavca, pooblaščenemu zdravniku pa prepusti naloge varovanja zdravja pri delu. Delodajalec mora tudi sprejeti ukrepe za zagotavljanje: požarnega varstva v skladu s posebnimi predpisi, prve pomoči in evakuacije v primeru ogroženosti. Poleg tega je dolžan obveščati delavce o uvajanju novih tehnologij in sredstev za delo, o nevarnostih za poškodbe in zdravstvene okvare, ki so povezane z njimi ter izdajati navodila za delo. Ravno tako je potrebno usposabljanje delavcev za varno delo, zagotoviti delavcem sredstva in opremo za osebno varnost pri delu in njihovo uporabo, zagotoviti periodične preiskave delovnega okolja ter periodične preglede in preizkuse delovne opreme. Poleg vsega že prej naštetega pa mora delodajalec delavcem zagotavljati tudi redne zdravstvene preglede (ZVZD-1, 15. člen).

Delodajalec je dolžan voditi evidence s podatki in dokumentacijo o varnosti in zdravju pri delu. Ravno tako je dolžan pripraviti poročilo o stanju na tem področju, če to od njega zahteva inšpekcija dela (Bubnov Škoberne, 2001, str. 38-39).

2.3 VZROKI POŠKODB IN ZDRAVSTVENIH OKVAR PRI DELU

Vzroki poškodb in zdravstvenih okvar pri delu so odvisni od več dejavnikov, kot so: vrsta in način opravljanja dela, higienske delovne razmere, socialno-ekonomski dejavniki, kvalifikacija in izobrazba zaposlenih, kultura ter motivacija zaposlenih.

Vzroke poškodb in zdravstvenih okvar pri delu lahko razdelimo v več skupin. V prvi skupini kot vzroki prevladujejo človeški dejavniki, in sicer nezgodni primeri, v katerih človek bistveno vpliva na pojav nezgode in poškodbe ter nezgodni primeri, do katerih pride zaradi nepravilnih postopkov sodelavcev. Med prve spada nepoznavanje mehanizma dela, nevarnosti in neuporaba sredstev za osebno varnost, karakterne lastnosti in slaba psihofizična pripravljenost ter bolezenska stanja. K slednim pa spada slabo sodelovanje med sodelavci ter slaba organiziranost dela. V naslednji skupini prevladujejo vzroki, ki izvirajo iz človeškega okolja. Sem spadajo predvsem neugodne mikroklimatske razmere, prisotnost substanc, ki vplivajo na koncentracijo in delovno zmožnost, delo z nepopolnimi stroji in orodji, zasičenost delovnega prostora s surovinami, izdelki ali odpadki, slaba osvetljenost, hrup in vibracije, spolzka tla ter nepopolna splošna in osebna varovalna sredstva. V zadnjo tovrstno skupino pa uvrščamo dejavnike, ki delujejo izven delovnega okolja in se odražajo na človekovem zdravju in psihofizični sposobnosti, med katere spadajo slabe socialno-ekonomske razmere, utrujenost zaradi drugega dela ter uživanje alkohola, narkotikov, zdravil, itd. (Bilban, 2005, str. 137-138).

Ploštajnerjeva pa vzroke poškodb pri delu razdeli na subjektivne in objektivne faktorje. Med subjektivne faktorje uvršča nezadostno sposobnost za opravljanje poklica (trajno prilagojenost človeka delovnim nalogam in situacijam), splošne in funkcionalne karakteristike živčnega sistema ter poudarja, da lahko do nesreč privedejo tudi splošna neugodna psihofiziološka stanja (osebne lastnosti človeka, utrujenost, pomanjkanje izkušenj in dolžina delovnega dne). Nesrečo pa povzročajo tudi telesne komponente, in sicer mladost/starost, bolezen in alkohol.

Med objektivne dejavnike uvršča fizikalno delovno atmosfero, pri kateri je pomembna predvsem osvetljenost ter klima prostorov, psihološko delovno atmosfero (medsebojni odnosi v podjetju), organizacijo dela ter dneve v tednu. Pogosto se največ nesreč zgodi v ponedeljek, v torek in sredo najmanj, nato pa proti koncu tedna zaradi utrujenosti število nesreč počasi narašča (Ploštajner, 2012).

2.4 PREPREČEVANJE NESREČ PRI DELU IN NJIHOVO RAZISKOVANJE

Evropska agencija za varnost in zdravje pri delu opozarja na to, da preprečevanje nesreč pri delu, katerim sledijo tudi poklicne poškodbe in bolezni, ne le zmanjšuje stroške podjetja, temveč tudi izboljša njegovo poslovno uspešnost. Zdravi delavci so namreč bolj produktivni ter posledično lahko tudi proizvajajo bolj kakovostne produkte. Seveda pa manjšemu številu nesreč pri delu sledi tudi zmanjšanje odsotnosti delavcev z delovnega mesta. Kar pa posledično pripelje do zmanjšanja prekinitev delovnih procesov. Podjetja zato veliko investirajo v dobro izobraženost zaposlenih na področju varnosti in zdravja pri

delu, veliko finančnih sredstev namenijo tudi osebni varovalni in zaščitni opremi. Z ustrezno izobraženostjo zaposlenih glede tega, kako ustrezno rokovati s posameznimi delovnimi pripomočki ter katero zaščitno opremo je potrebno uporabiti, delodajalec zelo zmanjša možnost za nastanek poškodb pri delu. Vemo namreč, da je poškodba pri delu posledica nesreče ali nezgode pri delu, na nastanek katerih pa lahko vpliva več dejavnikov (European Agency for Safety and Health at Work, 2007).

Mag. Novšak trdi, da sta znana dva načina preprečevanja nesreč pri delu. Kot prvega navaja pasivni način, pri katerem pogledujemo nazaj ter skušamo preprečiti nesreče pri delu na podlagi izkušenj o nesrečah, ki so se že pripetile. Pri tem načinu varnostni ukrepi zaostajajo za nesrečami. Kot drugi način pa navaja aktivni način, pri katerem preprečujemo nesreče pri delu s pogledom naprej. Skušamo odkriti in odpraviti nevarnosti, pred nastankom nesreče pri delu.

Da pa bi lahko nesreče pri delu preprečili, bi morali raziskati vsako nesrečo pri delu, tudi tiste, pri katerih ni bilo poškodovanih. Pri tovrstnem raziskovanju je pomemben čas, kar pomeni, da je potrebno nesrečo pri delu raziskati takoj oz. čim prej. Raziskava mora biti natančna, poglobljena in objektivna, na koncu pa tudi objektivno analizirana do ugotovitve, zakaj je do nesreče prišlo. Nato se na podlagi rezultatov analize odločimo za ustrezne ukrepe, da do tovrstnih nesreč v bodoče ne bo več prihajalo, tudi zaradi preventivnih ukrepov. Pomembno je, da ugotavljamo le dejstva in dokaze. Raziskavo opravimo na kraju samem, kasneje pa lahko nadaljujemo tudi drugje. Pomembno je, da komunikacija poteka kot razgovor, ter ne kot zaslišanje (Novšak, 2012).

Podobno raziskovanje in preprečevanje nesreč pri delu na aktivno in pasivno teorijo razdelijo tudi Barss in ostali. Vendar pa oni menijo, da se je skozi čas preprečevanje nesreč pri delu počasi opuščalo, saj je pri tem prihajalo do ignorance mnogih pomembnih dejavnikov (Barss and other, str. 10-11).

Opišemo oz. ugotovimo: potek nezgode ter nastalih poškodb (navedemo dele telesa, obseg, vrsto ter težo poškodbe); kaj je poškodbo povzročilo (povzročitelji) in zakaj je do poškodbe prišlo (npr. zaradi stisnjenja, odreza, itd.); katere aktivnosti so povezane z nesrečo (kaj je delavec počel pred nezgodo, med njo ter po njej); ali je šlo za normalne delovne razmere; ali je poškodovani izpolnjeval pogoje (npr. ali je bil strokovno usposobljen, je bil zdravstveno sposoben za delo, itd.); ali je bil morebitni vzrok slabo vzdrževanje in čiščenje (strojev, prostorov, pomožnega orodja, itd.); ali je bilo delovno mesto ustrezno prezračeno, ogrevano oz. hlajeno (odvisno od letnega časa), osvetljeno, primerne velikosti, ustreznih gibalnih površin; ali je bila oblika materialov ustrezna (ostri robovi, lomljivost, strupenost, itd.); ali je bila ustrezna delovna oprema; ali so bili ukrepi prve pomoči pravilni, hitri in učinkoviti: ali so lahko na nesrečo vplivale vremenske razmere; morebitne druge okoliščine (npr. spor z nadrejenim); rekonstrukcijo nezgode ter ugotavljanje odgovornosti (Kofol Bric, str. 17-21).

Da bi lahko kar najbolje preprečili nesreče pri delu, je pomembno tudi to, da delo ustrezno organiziramo. Tako najprej opravimo analizo dela, katera zajema opis del oz.

vseh nalog, fizikalne in socialne delovne razmere v katerih se delo opravlja ter tista delovna sredstva in pripomočke, s katerimi se bo delo opravljal. Navedeno je tudi, kakšne telesne aktivnosti naj bi delo terjalo od delavca za določeno delovno mesto. Na podlagi te analize, dobimo opis (analizo) delavca, kateri zajema opis lastnosti, ki jih mora imeti delavec za opravljanje določenega dela. Šele nato lahko ustrezno organiziramo delo. Pri tem moramo biti pozorni na ustrezno organizacijo delovnih sistemov ter upoštevati človekove sposobnosti. Pri organizaciji delovnega okolja moramo biti zelo pazljivi, saj delovno okolje vpliva na hitrost, gotovost, občutek ugodnosti ter tudi natančnost, s katero delavec opravlja oz. izvaja svoje delo. Pri pomanjkanju natančnosti so namreč zelo pogoste nesreče pri delu (Ivanko, 2006, str. 148-153).

3 PRIJAVA NESREČE (NEZGODE) PRI DELU TER SANKCIJE

3.1 PRIJAVA NESREČE IN POŠKODBE PRI DELU

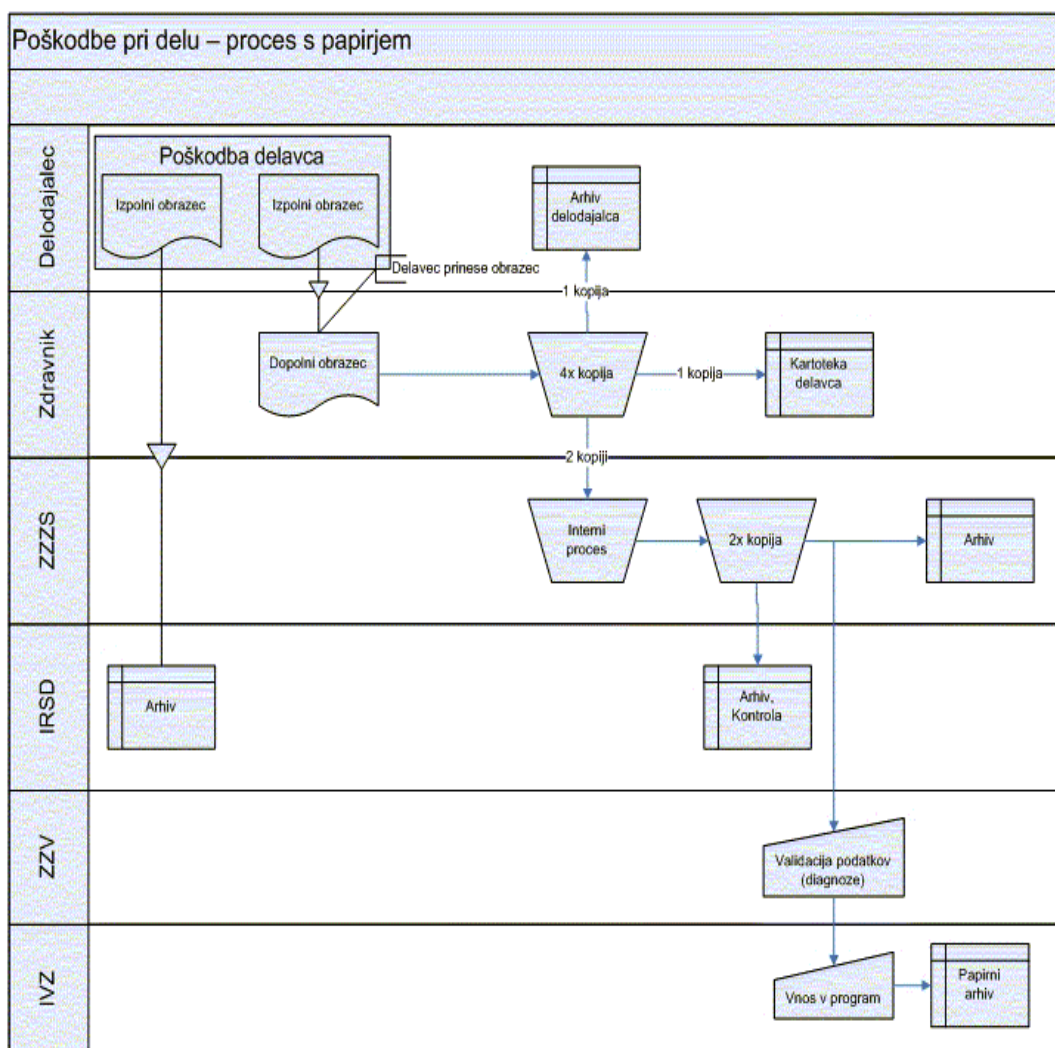
Delodajalci in samozaposleni prijavljajo poškodbe pri delu, ki so se zgodile zaposlenim med opravljanjem dela in na službeni poti. Nesrečo pri delu ter z njo povezano poškodbo je potrebno prijaviti, če je delavec zaradi nje odsoten z dela najmanj tri dni. Prijava poškodbe s strani delodajalca in potrditev pri zdravniku pomeni, da je delavec upravičen do izplačila 100% nadomestila za čas bolniške. Prijaviti je potrebno tudi smrtne poškodbe, saj prijava med drugim omogoča uveljavljanje pravic upravičencev. Podatki, ki se zberejo na nivoju države in v Evropski Uniji so pomembni za preprečevanje nesreč v bodoče (Inštitut za varovanje zdravja Republike Slovenije, 2012).

Poleg prijave na obrazcu ER 8 je po določilih Zakona o varnosti in zdravju pri delu potrebno takoj prijaviti direktno na Inšpektorat Republike Slovenije za delo, vsako smrtno nesrečo, vsako težjo nesrečo pri delu, vsako kolektivno nesrečo pri delu (poškodovanih več delavcev, ne glede na število dni odsotnosti z dela) ter vsak nevarni pojav (je dogodek, ob katerem je ali bi lahko nastala premoženjska škoda večje vrednosti, je ali bi lahko bilo ogroženo zdravje in življenje delavca oz. bi lahko prišlo do poškodbe delavca, zaradi katere bi bil delavec nezmožen za delo) (ZVZD-1, 41. člen)

Pri prijavi nesreče pri delu, katera ima za posledico poškodbo pri delu, je potrebno izpolniti obrazec ER 8. Prijavo je potrebno dostaviti zdravniku, le ta pa potem en izvod izpolnjene prijave pošlje nazaj podjetju. S strani delodajalca izpolnjen obrazec mora dopolniti izbrani zdravnik poškodovanca ali drugi zdravnik, ki ima podatke o zdravstvenem stanju poškodovanca. Pri prijavi nesreče pri delu se kot dodatna dokumentacija obrazcu ER 8 priloži še vsa zdravniška dokumentacija, zapisnik o nastanku nesreče, ki ima za posledico poškodbo ter izjava morebitnih prič (Inštitut za varovanje zdravja Republike Slovenije, 2012).

Obrazec ER 8 obsega dve strani. Potrebno ga je izpolniti v štirih izvodih ter vse prve strani opremiti z žigom podjetja oz. organizacije. Na razpolago imamo tiskani samokopirni obrazec ali pa računalniško obliko v PDF formatu. Pri slednjem nam je izpolnjevanje precej olajšano s pomočjo spustnih polj. Vendar pa moramo pri izpolnjevanju obrazca upoštevati tudi šifrante (obrazec za prijavo poškodbe pri delu ER je priloga diplomskemu delu) (Inšpektorat Republike Slovenije za delo, 2012).

Slika 1: Celoten sistem prijavljanja nesreč pri delu v Sloveniji



Vir: Inštitut za varovanje zdravja Republike Slovenije (2012)

3.2 SANKCIJE ZA NEPRIJAVLJENO NESREČO IN POŠKODBO PRI DELU

Zakon o varnosti in zdravju pri delu v 56. členu določa, da se z denarno kaznijo (globo) najmanj 1.250 evrov kaznuje delodajalec ter z najmanj 200 evri odgovorna oseba delodajalca (ZVZD-1, 56. člen):

- če ne izdela in sprejme izjave o varnosti,
- če ne določi posebnih zdravstvenih zahtev, ki jih morajo izpolnjevati delavci za delo v delovnem procesu,
- če da delavcem v uporabo nevarne snovi, ki niso opremljene s posebno listino v slovenskem jeziku,
- če ne določi enega ali več strokovnih delavcev za opravljanje strokovnih nalog v zvezi z zagotavljanjem varnosti pri delu,

- če strokovnemu delavcu ne omogoči strokovno neodvisnega opravljanja nalog ali mu ne zagotovi primerne časa ter dostopa do vseh potrebnih podatkov ali mu ne omogoči izpopolnjevanja znanja, ali strokovnega delavca zaradi njegovega dela postavi v manj ugoden položaj,
- če opravljanje vseh ali posameznih nalog organiziranja in zagotavljanja varnosti pri delu zagotovi z zunanjimi strokovnimi delavci ali zunanjimi strokovnimi službami, katere nimajo dovoljenja za tovrstno delo,
- če ne zagotovi, da se naloge strokovnega delavca opravljajo v skladu s predpisanimi pogoji,
- če ne zagotovi zdravstvenih pregledov delavcev,
- če ne obvešča delavcev o varnem delu ali jih ne seznanja o vrstah nevarnosti na delovnem mestu ter o potrebnih varnostnih ukrepih,
- če ne poskrbi, da delavci prejmejo informacije o tveganjih, glede varnosti in zdravja pri delu in informacije o delavcu, ki je določen za prvo pomoč, požarno varnost in evakuacijo delavcev,
- če ne usposablja delavcev za varno opravljanje dela ali ne prilagaja in po potrebi obnavlja ter spreminja vsebine usposabljanja,
- če ne preverja teoretične in praktične usposobljenosti za varno delo na delovnem mestu,
- če ne določi obveznih občasnih preizkusov teoretične in praktične usposobljenosti za varno delo ali ne spoštuje predpisanega roka,
- če ne zagotovi usposabljanja delavcev v njihovem delovnem času ter za delavce brezplačno,
- če ne zagotovi ustreznih oblik usposabljanja članov sveta delavcev oz. delavskega zaupnika za varnost in zdravje pri delu,
- če s pisnim sporazumom ne določi skupnih ukrepov za zagotavljanje varnosti in zdravja pri delu ter delavca, odgovornega za izvajanje teh ukrepov na delovišču, kjer hkrati opravlja delo dvoje ali več delodajalcev,
- če o začetku del ne obvesti inšpekcije najmanj 15 dni pred začetkom delovnega procesa, pri katerem obstajajo večje nevarnosti za poškodbe in zdravstvene okvare,
- če ne prijavi takoj inšpekciji dela vsake smrtne poškodbe ali poškodbe, zaradi katere je delavec nezmožen za delo najmanj 3 zaporedne delovne dni, ali kolektivne nezgode, nevarnega pojava, ali ugotovljene poklicne bolezni ali če o smrtni poškodbi takoj ne obvesti organa, pristojnega za notranje zadeve,
- če ne omogoči delavcem ali njihovim predstavnikom, da sodelujejo pri obravnavi o vseh vprašanjih, ki zadevajo zagotavljanje varnega in zdravega dela v skladu s tem ter ostalimi področnimi zakoni in pravilniki,
- če ne posreduje svetu delavcev izjave o varnosti, poročila o stanju varnosti in zdravja pri delu ter o izvedenih varnostnih ukrepih ter evidenc,
- če se s svetom delavcev ne posvetuje o vsakem ukrepu, ki lahko vpliva na varnost in zdravje pri delu, o izbiri strokovnega delavca in pooblaščenega zdravnika, o izjavi o varnosti ter o obveščanju delavcev,
- če ne hrani vse dokumentacije, ki jo določa ta zakon ali ne vodi predpisane evidence.

Ravno tako Zakon o varnosti in zdravju pri delu v 58. členu določa, da se z denarno kaznijo najmanj 125 evrov kaznuje delavec, če delodajalca takoj ne obvesti o vsaki pomanjkljivosti, škodljivosti, okvari ali o drugem pojavu, ki bi lahko pri delu ogrozil zdravje in varnost njega samega ali drugih delavcev. V 59. členu pa omenjeni zakon določa, da se z denarno kaznijo 80 evrov kaznuje delavec, če ne upošteva predpisanih varnostnih ukrepov ali ne uporablja predpisanih sredstev in opreme za osebno varnost pri delu, ali se ne odzove na zdravstvene preglede. V takem primeru denarno kazen izterja inšpektor za varnost in zdravje pri delu, na kraju samem (ZVZD-1, 58. člen).

Poleg prej naštetega, pa se po 58. členu Zakona o varnosti in zdravju pri delu, z denarno kaznijo 400 evrov kaznuje delodajalec ter z denarno kaznijo 200 evrov odgovorna oseba delodajalca, v naslednjih primerih: če ne zagotavlja delavcem sredstev in opreme za osebno varnost pri delu in njegovo uporabo; če sredstvo za delo in delovno okolje, kljub varnostnim ukrepom ne zagotavlja varnosti in zdravja pri delu; če ne zagotavlja periodičnih preiskav delovnega okolja in periodičnih pregledov in preizkuse delovne opreme; če ne zagotovi, da imajo na mesto, kjer preti neposredna in neizogibna nevarnost, dostop le tisti delavci, ki so za delo na takem mestu dobili posebna navodila delodajalca; če ne opremi delovnih mest in sredstev za delo z znaki za obvestila in za nevarnost ter z navodili za varno delo, v skladu s posebnimi predpisi (ZVZD-1, 58. člen).

4 OBREMITVE PRI DELU, NAGNENOST K POŠKODBAM PRI DELU TER DEJAVNIKI TVEGANJA

Delo je zelo celostna in raznovrstna dejavnost z velikim pomenom, ki jo je zelo težko natančno opisati ter definirati. Z njim je človek postal inteligentno družbeno bitje. Človekovo delo opredeljujemo kot zavestno in umsko dejavnost, v kateri uporablja svojo usposobljenost, z namenom ustvariti dobrino v obliki surovine ali proizvoda (Uhan, 1996, str. 6).

Vsako delo je psihomotorne narave, saj v vsakem delu obstaja psihična in fizična obremenitev. V zgodovini razvoja človeštva so pri opredelitvi dela izhajali iz tega podatka ali opravlja delo z rokami ali z razumom. Na podlagi tega so človeško delo razdelili na telesno ali fizično in umsko ali psihično delo. O delovni obremenitvi lahko govorimo takrat, ko imamo opravka tudi s količino opravljenega dela v določenem obdobju. Ko pa lahko količino opravljenega dela enega delavca primerjamo z drugim, ki opravlja enako delo v enakem obdobju, takrat lahko sklepamo o večji ali manjši obremenjenosti (Šinko, 2000, str. 86-87)

Nagnjenost posameznika k nezgodam je lahko stalna ali občasna ter dedna ali pridobljena. Teorij o nagnjenosti k poškodbam je več. Prva tovrstna teorija je teorija senzibiliziranja, ko se ti zgodi prva nezgoda, se ti bodo le-te ponavljale. Naslednja je teorija imunizacije, ko se ti nezgoda enkrat zgodi, postaneš »imun« in se ti nezgoda ne bo več pripetila. Zadnja pa je naključna porazdelitev, nezgode se zgodijo povsem naključno. Nagnjenost k nezgodam je večja pri rutinskih delih (nepazljivost), utrujenosti, frustriranosti, vinjenosti, izpostavljenosti organskim topilom ter vplivu psihofarmakov (Bilban, 2005, str. 28).

4.1 ORGANIZACIJSKI DEJAVNIKI TVEGANJA

Organizacijski pogoji so sistem dogovorjenih in sprejetih pravil, ki veljajo v delovnem okolju ter so opredeljeni z modelom organiziranosti, ki je sistem pravil, v katerem so jasno opredeljene. Vsebina dela je pogosto vzrok preobremenjenosti, saj ni jasno določena ter se ves čas spreminja, zato se posledično pojavljajo pritiski pri delu ter monotonija. Pri pristojnosti je opredeljena možnost vplivanja na delo, na razporejanje lastnega delovnega časa ter organizacijo samo. Odgovornosti je v nekaterih delovnih okoljih jasno formulirana in usklajena s pristojnostmi. Kadar pa so pristojnosti bistveno nižje od odgovornosti, to lahko privede do stresa. Poti komuniciranja v primeru jasne opredelitve, zagotavljajo pravočasen in učinkovit pretok informacij, brez izgubljanja bistvenih informacij ter spreminjanja osnovne vsebine.

Jasno opredeljena navodila za delo in delovne postopke, lahko zagotovijo učinkovito opravljanje dela, v skladu s pričakovanji. So del standardov v delovnem okolju. Pogosto zaradi časovne zahtevnosti ljudje poenostavijo navodila za delo ter predvsem v rutinskih situacijah začno opuščati delo po postopkih, kar pa povzroči večjo verjetnost nezgod in napak (Spletni portal Čili za delo a, 2012).

Delovni čas je prisotnost delavca na delovnem mestu oz. delu. Večina držav ima uzakonjeno tedensko dolžino delovnega časa, in sicer med 40 in 48 ur. V Sloveniji imamo uzakonjen 40 ur tedenski delovnik. Pri nas je v delovni čas vključen tudi polurni odmor za malico ali kosilo. Za zagotavljanje čim večje učinkovitosti delavca, se organizira poraba delovnega časa, razpoložljiv delovni čas pa skoraj v nobenem primeru ni porabljen 100%. Značilno je namreč, da delovni učinek na začetku delovnega časa narašča, nato doseže zgornjo mejo učinka ter nato zaradi nastopa utrujenosti upade (Ivanko, 2006, str. 161-162).

Podaljšanje delovnega časa (opravljanje nadur) in slabo načrtovana vnaprejšnja razporeditev delovnega časa lahko privedeta do občutka preobremenjenosti ter posledično znižanja motiviranosti za delo. Še posebej do tega prihaja pri delavcih, kateri imajo deljen delovni čas, saj se s tem delovni čas podaljša v njihov prosti čas (Spletni portal Čili za delo a, 2012).

Singer pa je mnenja, da gibljiv delovni čas delavcem najbolj ustreza. In sicer, si delavci sami izberejo začetek in konec delovnega časa, kar pa morajo nato upoštevati vsi tisti delavci, katerih delo je povezano in morajo začeti delati hkrati. S tem je delavcem omogočen drseči čas, pri katerem si lahko delavci vsak dan posebej izberejo začetek in konec dela, vendar pa morajo dnevno delati določeno število ur. Pri tem poudari tudi to, da si delavci začetek in konec delovnega časa ter tudi obseg dela izbirajo po dogovoru z nadrejenimi. Delavci lahko del dela opravijo tudi zunaj delovnega mesta (npr. na terenu ali pa doma) (Singer, 1990, str. 93). Vendar pa imamo v Sloveniji zelo malo podjetij, ki bi delavcem omogočala tovrstni delovni čas.

4.2 PSIHOSOCIALNI DEJAVNIKI TVEGANJA

Psihosocialna tveganja so tisti dejavniki v delovnem okolju, ki povzročijo preobremenjenost in stres, zaradi socialnih in organizacijskih pogojev dela. Delavec v delovnem okolju pričakuje dobre medsebojne odnose, jasno opredeljeno hierarhijo ter prijazno komunikacijo, medtem ko delodajalec pričakuje od delavca visoko stopnjo lojalnosti in prilagodljivosti ter mu omogoča ustrezen model organiziranosti znotraj katerega bo lahko učinkovito delal. Interes obeh (delavca in delodajalca) pa je, da ustvarita prijazno delovno okolje, v katerem bo mogoče vztrajati brez preobremenjenosti in stresa.

Ustrezni oz. urejeni medsebojni odnosi so lahko zelo pomemben motivator v delovnem okolju. S spodbujanjem tekmovalnosti, konkurenčnosti, grožnjami in odpuščanjem pa se lahko ti medsebojni odnosi hitro porušijo ter privedejo do nezadovoljstva na delovnem mestu. S spremembo modela organiziranosti in spremembo vsebine dela, se spreminjajo tudi odnosi v hierarhiji. Ker delavci na te spremembe pogosto niso opozorjeni, pogosto prihaja do šikaniranja, nadrejeni pa to pogosto občutijo kot nespoštovanje navodil pri podrejenih. Zelo pogosto se formalna komunikacija poveže z neformalno, zato prihaja do izmenjave velikega dela informacij na neformalni način, kar privede do tega, da komunikacija postane nezanesljiva in nezadostna ter pogosto povzroči konflikte.

Ker se spreminja tehnologija in gospodarska razmerja na globaliziranem trgu, se spreminja tudi vsebina osnovnega dela, s tem pa tudi potreba po stalnem prilagajanju. To pa od delavca ves čas zahteva prilagajanje vedenja novim pogojem, vsebinam, razmeram in sodelavcem. Vse to zahteva visoko raven fleksibilnosti in pripravljenosti za učenje. Pogosto so pričakovanja nadrejenih večja od realnih zmožnosti podrejenih ter slabo definirana, zato prihaja do razhajanja med razumevanjem vloge vodje in podrejenih (Spletni portal Čili za delo b, 2012).

Pri vodenju pa je zelo pomembno tudi vključevanje delavcev v odločanje o tistih stvareh, ki se nanašajo na njihovo delo in njih same. To je ena najpogostejših metod za dvig kakovosti delovnega življenja. Pri tem se namreč pri delavcih oblikuje občutek odgovornosti in avtorstva sprejetih odločitev. Vendar pa ta način ne more biti uspešen kot enkratni projekt, pač pa je pomembno da: se vseskozi proučuje mnenja delavcev; funkcionira sistem za dajanje oz. zbiranje koristnih predlogov; funkcionira sistem obveščanja ter drugih oblik komunikacij med zaposlenimi; so delavcem predstavljeni programi delitve dobička podjetja ter da se delovna uspešnost ocenjuje s pomočjo intervjujev (Zupan and other, 2009, str. 361-362).

4.3 LOJALNOST

Kaže se v pripadnosti delovnemu okolju in identifikaciji z njim. Rezultati analiz kažejo, da se uspešna podjetja od neuspešnih razlikujejo tudi po visoki stopnji lojalnosti (pripadnosti zaposlenih), katera se kaže v nizki fluktuaciji ter pripravljenosti prilagajanja spremenjenim razmeram. Ker število kemičnih snovi v svetu narašča, so delavci pri svojem delu čedalje bolj izpostavljeni številnim škodljivim snovem, še zlasti pri delu v industriji, kmetijstvu, laboratorijih, zdravstvu in farmaciji. Zato je za ohranitev zdravja teh delavcev ključno zgodnje odkrivanje tvegane izpostavljenosti kemičnim snovem, še pred nastopom okvare zdravja ali bolezni, kateremu sledijo ukrepi, s katerimi skušamo škodljivo kemično snov zamenjati z manj nevarno ali pa znižati njeno koncentracijo na tako vrednost, da ne prihaja več do škodljivih učinkov na človeški organizem (Spletni portal Čili za delo (promocija zdravja na delovnem mestu) c, 2012).

Varnostni list so zbrani podatki, kateri služijo varovanju zdravja človeka in okolja ter zagotavljanju varnosti in zdravja delavcev na delovnem mestu. Iz njega se da razbrati: identifikacijo snovi, podatke o nevarnih sestavinah, ugotovitve o nevarnih lastnosti, ukrepe za prvo pomoč itd. Proizvajalec, uvoznik ali dobavitelj kemične snovi so uporabniku dolžni zagotoviti varnostne liste za nevarne kemične snovi oz. podrobne podatke o kemični snovi za vsak proizvod in snov, ki jo dajo v promet. Napisan mora biti v slovenskem jeziku (Praktične smernice za delo z nevarnimi kemičnimi snovmi, 6. poglavje).

Izpostavljenost kemičnim snovem na delovnem mestu ugotavljamo z naslednjima dvema izpostavljenostima (Spletni portal Čili za delo c, 2012):

- ekološki monitoring: z njim merimo in ocenjujemo izpostavljenost kemičnim snovem v delovnem okolju. To pomeni, da merimo koncentracije kemičnih snovi v

zraku delovnega okolja ter s tem ocenjujemo izpostavljenost ter hkrati tveganje za zdravje,

- biološki monitoring: namen je oceniti dejansko izpostavljenost. Pomeni tudi odkrivanje zgodnjih oz. začetnih škodljivih učinkov kemičnih snovi na človeški organizem.

Kemične snovi so del našega življenja. Z njimi se vsi srečujemo pri delu ali v domačem okolju. Človeštvo je danes na takšni razvojni stopnji, da se kemičnim snovem (kljub njihovim nevarnostim) praktično ni mogoče odpovedati, temveč je potrebno njihove nevarnosti za varnost in zdravje vzeti v zakup ter se naučiti varnega ravnanja z njimi. Po svetu je danes znanih več kot 21 milijonov različnih kemičnih snovi, vsako leto pa se na trgu pojavi še okoli 1000 novih. Vse več kemičnih snovi in naraščajoča proizvodnja pomenita več ravnanja, uporabe, transporta, skladiščenja in odpadkov kemičnih snovi, kar posredno ali neposredno pomeni nevarnost za zdravje ljudi ter tudi več izpostavljenih delavcev. Danes so različnim kemičnim snovem izpostavljeni praktično vsi delavci v skoraj vseh gospodarskih panogah (Praktične smernice za delo z nevarnimi kemičnimi snovmi, 1. poglavje).

Delodajalec mora pred pričetkom izvajanja vsake dejavnosti ugotoviti, ali so na delovnem mestu prisotne nevarne kemične snovi. Če delodajalec ugotovi njihovo prisotnost, mora oceniti tveganje za varnost in zdravje delavcev, ki ga predstavlja prisotnost kemičnih snovi na delovnem mestu. Delodajalec mora pri ugotavljanju ter oceni tveganja upoštevati nevarne lastnosti kemičnih snovi; podatke o varnosti in zdravju, ki jih posreduje dobavitelj; raven, vrsto in trajanje izpostavljenosti; količino kemičnih snovi; druge okoliščine pri delu s kemičnimi snovmi; mejne vrednosti za poklicno izpostavljenost in biološke mejne vrednosti; učinek preventivnih ukrepov, ki so ali bodo sprejeti ter rezultate že uvedenega zdravstvenega nadzora, v kolikor so na razpolago. Da bi to tveganje lahko kar najbolj zmanjšal, mora delodajalec: zagotoviti primerno delovno opremo; zmanjšati število delavcev, ki so izpostavljeni ali so lahko izpostavljeni nevarnim kemičnim snovem; zmanjšati trajanje in intenziteto izpostavljenosti; znižati količino kemičnih snovi prisotnih na delovnem mestu na najmanjšo možno količino ter poskrbeti za ustrezne postopke na delovnem mestu (varno ravnanje, skladiščenje in prevoz kemičnih snovi in odpadkov) (Pravilnik o varovanju delavcev pred tveganji zaradi izpostavljenosti kemičnim snovem pri delu, 3., 6., 7. člen).

Kemične snovi na človeški organizem povzročajo različne učinke (Spletni portal Čili za delo c, 2012):

- toksične učinke: okvara in škodljivi učinki na celotni organizem ali samo na del njega,
- iritativne učinke: draženje kože in sluznic,
- alergične učinke: preobčutljivost na kemično snov,
- fibrogene reakcije: razraščanje vezivnega tkiva,
- kancerogene: nastanek raka,
- teratogene: nastanek okvar pri plodu.

Tveganje za nastanek poškodbe ali razvoj bolezni je odvisno od trajanja izpostavljenosti določeni kemični snovi, pogostnosti te izpostavljenosti, koncentracije nevarne kemične

snovi, ki ji je delavec izpostavljen ter teže dela. Vpliv določene kemične snovi na človeški organizem je odvisen tudi od dovzetnosti posameznega človeka za določeno kemično snov. Vsi možni negativni vplivi določene kemične snovi na človeško telo, se nikoli ne pojavijo pri vseh izpostavljenih delavcih v enaki obliki. Ne glede na to velja, da daljša izpostavljenost (več let) in večji odmerek predstavljata večje tveganje za zdravje (Praktične smernice za delo z nevarnimi kemičnimi snovmi, 5. poglavje).

4.4 ERGONOMSKI DEJAVNIKI TVEGANJA

Delodajalec mora zagotoviti, da temperatura zraka v delovnih prostorih med delovnim časom ne presega +28°C. V vročih delovnih prostorih je lahko ta temperatura višja, vendar mora v takem primeru biti temperatura v pomožnih prostorih, stopnišču in hodnikih nižja od 20°C. Poskrbljeno mora biti tudi za to, da delavci na svojem delovnem mestu niso izpostavljeni neposrednim toplotnim vplivom ogrevalnih naprav (Pravilnik o zahtevah za zagotavljanje varnosti in zdravja delavcev na delovnih mestih, 25.-28. člen).

Temperatura pa mora biti prilagojena tudi vrsti oz. naravi dela. V poletnih časih je ta temperatura lahko nekoliko višja, vendar ne sme presegati 25°C. Seveda je temperaturo možno znižati s klimatskimi napravami, vendar ni priporočljivo, da je temperaturna razlika večja kot 6 do 7°C (Stare, 2009, str. 120).

Delovni prostori morajo biti podnevi osvetljeni z naravno svetlobo in sicer mora velikost površin, osvetljenih z naravno svetlobo znašati najmanj 1/8 talne površine nekega delovnega prostora. Na delovnem mestu mora biti zagotovljena tudi umetna svetloba oz. razsvetljava, ki mora biti nameščena tako, da ne ogroža varnosti in zdravja delavcev ter da ne povzroča popačenja barv in bleščanja. Za primer izpada električne energije mora biti nameščena tudi zasilna razsvetljava (Pravilnik o zahtevah za zagotavljanje varnosti in zdravja delavcev na delovnih mestih, 29.-34. člen).

Gspan pa navaja, da mora biti pri delu z računalnikom osvetljenost prostora enakomerna, barva umetne svetlobe podobna naravni svetlobi ter da dodatnih svetilk na delovna mesta ne postavljamo, saj s tem zmanjšamo enakomernost osvetljenosti. Razporeditev svetil za umetno osvetljevanje mora biti na takšen način, da umetna svetloba pada z iste strani kot naravna, pri čemer umetna svetloba ne sme utripati. Okna morajo biti zaščitena pred vpadom sončne svetlobe v delovni prostor in na delovne površine, saj bi drugače prišlo do prevelike razlike svetlobe in bleščanja. Pri ustrezni razporeditvi svetil moramo biti pozorno tudi na to, da svetlejši odtenki odbijajo več svetlobe, medtem ko temnejši odtenki odbijajo manj svetlobe (Gspan, 1989, str. 22.-24.).

Ljudje smo vsakodnevno izpostavljeni hrupu, kar lahko vliva na izgubo sluha in na organizem v celoti. Hrup dovolj visoke jakosti (predpisani mejni hrup je 85dB) ter ustreznega trajanja, lahko okvari notranje uho in povzroči začasno ali trajno izgubo sluha, ne glede na starost posameznika. Pri delavcih, ki so dalj časa, 8 ur dnevno izpostavljeni hrupu nad 85dB, najpogosteje pride do poklicne naglušnosti, katera nastopi postopoma (Spletni portal Čili za delo d, 2012).

Delodajalec mora ob upoštevanju tehničnega napredka in temeljnih načel za varnost in zdravje pri delu, z razpoložljivimi ukrepi zagotoviti, da se tveganja, ki izhajajo iz izpostavljenosti hrupu odpravijo pri viru ali zmanjšajo na najnižjo možno mero. To stori tako, da uvaja druge delovne postopke, pri katerih je izpostavljenost hrupu manjša ter, da glede na naravo dela izbira primerno delovno opremo, ki povzroča najmanjši možni hrup, ali tako delovno opremo, ki zmanjšuje izpostavljenost hrupu. Poleg tega se hrup zmanjšuje s tehničnimi ukrepi, s katerimi se zmanjšuje hrup, ki se širi po zraku in konstrukciji (Pravilnik o varovanju delavcev pred tveganji zaradi izpostavljenosti hrupu pri delu, 10. člen).

Tudi vibracije imajo v primeru dolgotrajne izpostavljenosti lahko zdravstvene posledice za delavca, škodujejo pa tudi delovnim strojem. Največ vibracij nastane pri delu z ročnim orodjem, kar pa lahko preprečimo z orodjem, ki ima boljše dušenje vibracij (Spletni časnik Finance, 2012).

Poznamo dve vrsti vibracij, prva tako imenovana skupina so vibracije dlan-roka. To so mehanske vibracije, katere ob prenašanju na človekovo dlan in roko predstavljajo tveganje za varnost in zdravje delavcev, zlasti vaskularne ter nevrološke ali mišične motnje in prizadetost kosti ali sklepov. Druga skupina pa so vibracije celotnega telesa, katere so mehanske vibracije, ki ob prenašanju na celotno telo predstavljajo tveganje za varnost in zdravje delavcev, zlasti težave s križem in poškodbe hrbtenice. Mejne in opozorilne vrednosti izpostavljenosti za vibracije (normalizirane za referenčno obdobje 8 ur) so naslednje:

- za vibracije dlan-roka je opozorilna vrednost dnevne izpostavljenosti $2,5 \text{ m/s}^2$, mejna vrednost pa 5 m/s^2 ,
- za vibracije celotnega telesa pa je opozorilna vrednost dnevne izpostavljenosti $0,5 \text{ m/s}^2$, mejna vrednost pa $1,15 \text{ m/s}^2$.

Delodajalec je dolžan oceniti ter po potrebi zagotoviti meritve ravni mehanskih vibracij, katerim so delavci izpostavljeni. Raven izpostavljenosti mehanskim vibracijam se lahko oceni z opazovanjem specifičnih delovnih postopkov ob hkratnem upoštevanju pomembnih informacij o verjetnem obsegu vibracij, ki so značilne za tisto vrsto delovne opreme, katera se uporablja v konkretnih razmerah, in ob upoštevanju informacij s strani proizvajalca delovne opreme. Tak postopek ocenjevanja se ne sme enačiti z meritvami, ki zahtevajo uporabo posebnih merilnih aparatov in ustrezne metodologije. Delodajalec mora zagotoviti, da v nobenem primeru izpostavljenost delavcev ne preseže mejne vrednosti izpostavljenosti (Pravilnik o varovanju delavcev pred tveganji zaradi izpostavljenosti vibracijam pri delu, 2.-6. člen).

Sevanje je energija, ki se širi skozi vesolje. Na delovnem mestu smo lahko izpostavljeni sončnim žarkom, ki so najbolj znana oblika elektromagnetnega valovanja. Izpostavljeni smo lahko tudi rentgenskim žarkom. Večina pa nas je na svojem delovnem mestu izpostavljenih sevanju električnih naprav (računalnik, tiskalnik, telefon,...). Med nevarna sevanja spada tudi sevanje mobilnih telefonov (Institut Jožef Stefan, Laboratorij za TL dozimetrijo).

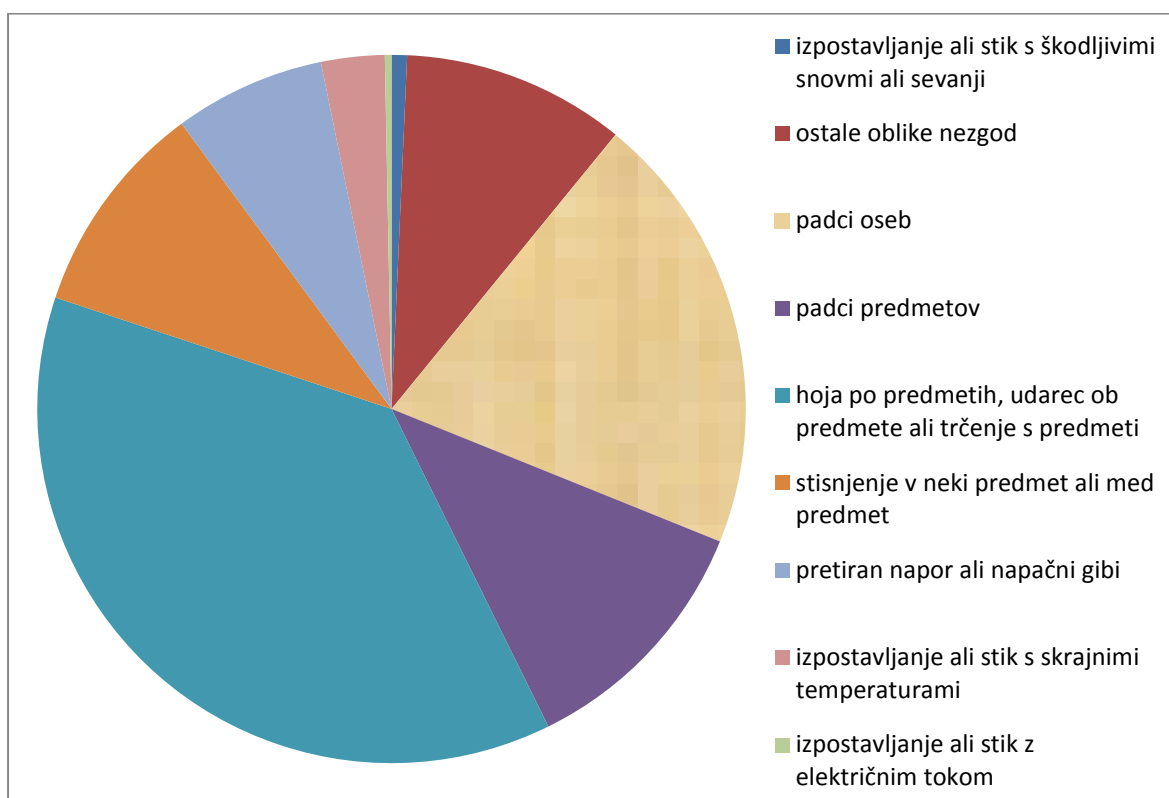
Poznamo več vrst sevanj. Prvo je optično sevanje, kamor spada ultravijolično sevanje, vidno sevanje in infrardeče sevanje. Nato poznamo še laser, lasersko sevanje in

nekoherentno sevanje (vsako sevanje, ki ni lasersko) (Uredba o varovanju delavcev pred tveganji zaradi izpostavljenosti umetnim optičnim sevanjem, 2. člen).

5 POŠKODBE PRI DELU TER VARNOST IN ZDRAVJE PRI DELU

Varnost in zdravje pri delu je dejavnost oz. veda, ki obsega vse ukrepe, postopke in opravila, s katerimi se delavcem zagotavlja takšno delovno okolje in delovne razmere, da pri ustrezni pazljivosti in normalni sposobnosti opravljajo svoje delo brez nevarnosti za telesno poškodbo ali za poklicno bolezen. Namen in cilj ukrepov varnosti in zdravja pri delu je varovanje vseh zaposlenih pred poškodbami pri delu, pred poklicnimi boleznimi in pred drugimi okvarami zdravja v zvezi z delom (Garvas, 2012, str. 1-3).

Grafikon 1: Poškodbe pri delu po obliki nezgod



Vir: Gruenfeld (2012)

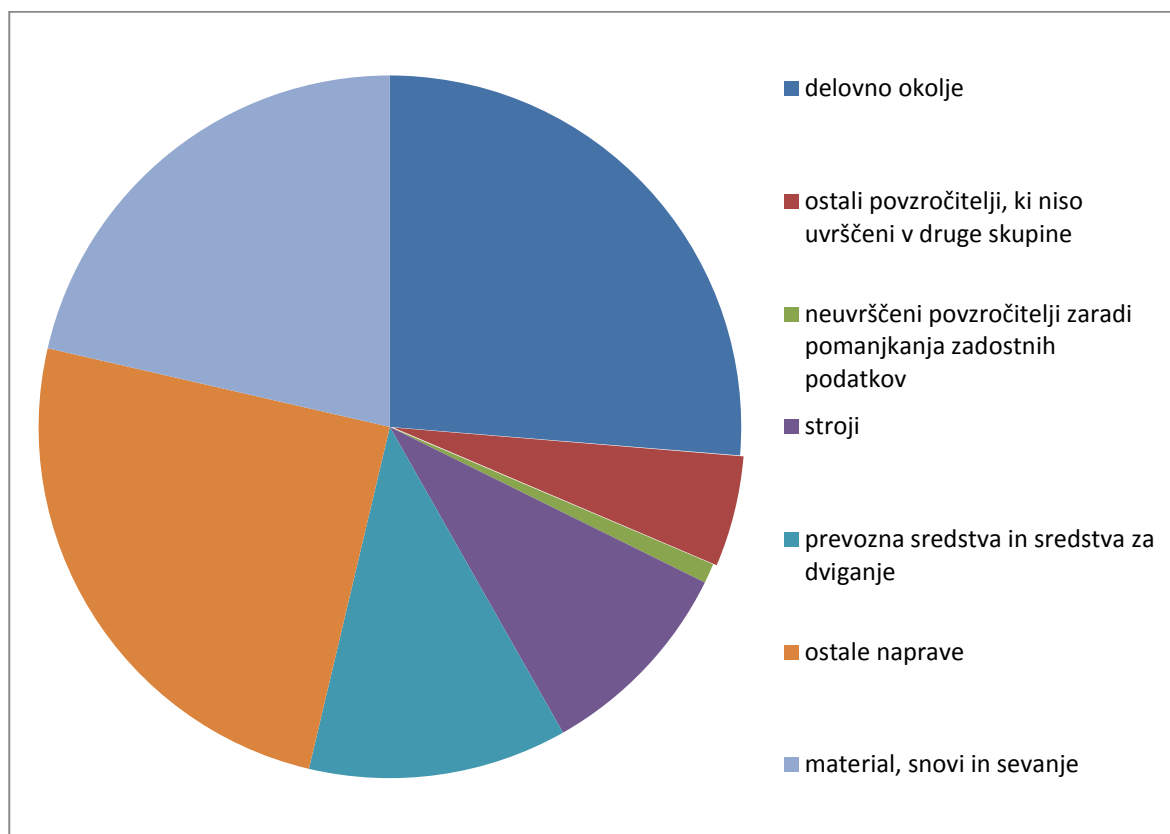
Zgornji grafikon poškodbe pri delu razvršča v skupine, glede na obliko nezgode. Statistike kažejo, da so najpogostejše nezgode pri delu posledica hoje po predmetih, udarca ob predmet ali trčenja s predmeti, katerih je dobrih 35%. Sledijo jim padci oseb z dobrimi 20% ter padci oseb z dobrimi 10% nezgod pri delu. Ostalih (neopredeljenih) oblik nezgod pri delu je 10%. Zaradi stisnjenja v ali med predmet, se zgodi 9% nezgod pri delu. Posledica pretiranega napora ali napačnega giba je 7% nezgod pri delu, izpostavljanja ali stika s skrajnimi temperaturam pa 3% nezgod pri delu. Zaradi izpostavljanja ali stika s škodljivimi snovmi ali sevanji se pripeti 0,5% nezgod pri delu, zaradi izpostavljanja ali stika z električnim tokom pa manj kot 0,5% nezgod pri delu.

Delodajalec je dolžan zagotoviti varnost in zdravje delavcev povezano z delom. V ta namen mora izvajati ukrepe, potrebne za zagotovitev varnosti in zdravja delavcev, vključno s preprečevanjem nevarnosti pri delu, obveščanjem in usposabljanjem delavcev, z ustrezno organiziranostjo ter potrebnimi materialnimi sredstvi. Delodajalec mora enako poskrbeti za vsakogar, ki pri njem dela (tudi za dijake na praksi in za študente z napotnico).

Ljudje smo pri opravljanju dela vsakodnevno izpostavljeni različnim vrstam tveganj, katera pa pogosto ne jemljemo dovolj resno. Pri večini tovrstnih tveganj ima človek ključno vlogo, tako kot povzročitelj tveganj, kot dejavnik, ki tveganja lahko bistveno zmanjša. Uvajanje sodobnih tehničnih in tehnoloških metod v proizvodnje povzroča nove vire in vzroke poškodb, ki imajo lahko za posledico zdravstvene okvare delavcev na teh področjih ali pa poklicno bolezen. Tovrstne poškodbe pogosto povzročijo trajne posledice za zdravje delavca ter tudi pomembno zmanjšajo njegove delovne sposobnosti.

Posledice poškodb pri delu prizadenejo tudi družino poškodovanca, njegovega delodajalca in celotno družbo. Poškodbe pri delu namreč predstavljajo zelo veliko obremenitev posameznika, delodajalca ter tudi zdravstveni zavarovalnici. Stroški zdravljenja, rehabilitacije, bolniškega dopusta,... so namreč zelo visoki (Garvas, 2012, str. 1-3).

Grafikon 2: Poškodbe pri delu glede na vzrok nastanka



Vir: Gruenfeld (2012)

Zgornji grafikon poškodbe pri delu razvršča glede na vzrok njihovega nastanka. Statistike kažejo, da se največ poškodb pri delu pripeti v delovnem okolju, in sicer dobrih 25%.

Sledijo jim poškodbe, katerih povzročitelj so ostale naprave, in sicer v slabih 25% primerih poškodb pri delu. Materiali, snovi in sevanja povzročajo za dobrih 20% poškodb pri delu, prevozna sredstva in sredstva za dviganje pa dobrih 10% poškodb pri delu. Stroji povzročijo slabih 10% poškodb pri delu. Ostali neuvrščeni povzročitelji (niso uvrščeni v druge skupine ali pa jih zaradi pomanjkanja zadostnih podatkov ni mogoče uvrstiti v nobeno skupino) skupno povzročijo dobrih 5% poškodb pri delu.

Delodajalec je zaposlenim dolžan zagotoviti varno delovno okolje in varne delovne razmere. To pa zagotovi s tehničnimi, zdravstvenimi, socialnimi, vzgojnimi, pravnimi ter drugimi ukrepi. Najpomembnejši med temi ukrepi je aktivna tehnična varnost, ki obsega vse posege in ukrepe za zavarovanje delavcev pri delu s stroji, napravami, napeljavami ter v delovnih prostorih. Delodajalec je dolžan skrbeti ter si prizadevati za uvajanje aktivnih ukrepov tehničnega značaja ter tudi za izboljšanje organizacije dela. V dobro organiziranih podjetjih se namreč pripeti bistveno manj nesreč pri delu, manj je tudi obolevanj za poklicnimi boleznimi. Prav tako delodajalec nosi odgovornost za varno in zdravo delo, te odgovornosti ne more prenesti na drugo osebo.

Delodajalec pa mora delovni proces prilagoditi telesnim in duševnim sposobnostim delavca. Sredstva za delo in delovno okolje morajo glede na naravo dela, delavcu zagotavljati varnost in ne smejo ogrožati njegovega zdravja (Garvas, 2012, str. 1-3).

Pri preprečevanju poškodb pri delu so najpomembnejše primarne in sekundarne dejavnosti. Med primarne dejavnosti spadajo: usposobljenost – izkušnost, poznavanje nevarnosti, analiza tveganj, izbira varnih postopkov, evidenca vseh nezgod, ugotavljanje vzroka nezgod in stimuliranje za varnost. Med sekundarne dejavnosti pa spadajo: poklicna orientacija in selekcija, poklicno izobraževanje, organizacija delovnega okolja (fizikalni in psihološki dejavniki), skrb za delavčev socialno-ekonomski položaj, tehnično varstvo, zdravstvena ozaveščenost in vzgoja za varno delo oz. usposabljanje za varno delo, delovna disciplina in vgrajenost varstva pri delu v politiko podjetja (Bilban, 2005, str. 138-139).

Delodajalec je dolžan zagotoviti varnost in zdravje delavcev v zvezi z delom. V ta namen mora delodajalec izvajati ukrepe, potrebne za zagotovitev varnosti in zdravja delavcev, vključno s preprečevanjem nevarnosti pri delu, obveščanjem in usposabljanjem delavcev, z ustrezno organiziranostjo ter potrebnimi materialnimi sredstvi (ZVZD-1, 5. člen).

Zagotavljanje varnosti in zdravja pri delu ne smeta delavcu povzročiti finančnih obveznosti. Poleg tega ne smejo zdravstvene posledice opravljanja dela prizadeti delavčeve plače ter posegati v njegov z delom pridobljeni materialni in socialni položaj. Ukrepi, ki jih izvaja delodajalec in ki se nanašajo na varnost in zdravje pri delu, ne smejo delavcem povzročati nobenih finančnih obveznosti (ZVZD-1, 1. člen)

Pri poklicnem tveganju je še posebno pomembno, da je tehnična raven varnosti razmeroma velika in pričenjajo prevladovati poškodbe zaradi napačnega ravnanja delavcev iz nevednosti ali nepazljivosti ter da postajajo vedno bolj pomembne zdravstvene okvare zaradi fizičnih, psihičnih ali senzornih preobremenitev pri delu ali napačno oblikovanega dela. Pri porazdelitvi poškodb pri delu po delih telesa, prevladujejo poškodbe zapestja, dlani in prstov z 38,5%, sledijo poškodbe skočnega sklepa in stopala z 17,1%,

poškodbe noge z 11,2%, ostale poškodbe z 10,2%, poškodbe trupa z 9,1%, poškodbe glave z 7,3%, najmanj pa je poškodb roke, in sicer 6,6% (Gspan, 2012).

6 VRSTE OBREMENITEV DELAVCA

2. člen Pravilnika o zagotavljanju varnosti in zdravja pri ročnem premikanju bremen pravi, da ročno premeščanje pomeni, vsako fizično delo, ki vključuje dvigovanje, prenašanje, spuščanje, potiskanje, vlečenje, nošenje ali premikanje bremena s človeško silo in druga podobna dela (npr. podpiranje, držanje), ki zaradi svojih značilnosti ali zaradi neugodnih ergonomskih pogojev pomeni nevarnost predvsem za poškodbe hrbta delavcev.

Tabela 1: Največja dovoljena masa bremena (kg) delavca

Starost	moški	ženske
15 do 19 let	35	13
19 do 45 let	55	30
nad 45 let	45	25
Nosečnice	/	5

Vir: Pravilnik o zagotavljanju varnosti in zdravja pri ročnem premikanju bremen

Delodajalec mora, kadar je to mogoče, ročno premeščanje bremen nadomestiti s primerno delovno opremo, pripomočki in primernimi mehanskimi pomagali. Kadar se ni mogoče izogniti ročnemu premeščanju bremen, mora delodajalec sprejeti primerne organizacijske in tehnične ukrepe, uporabiti primerno opremo ter pravilen način dela, da bi zmanjšali nevarnost, povezano z ročnim premeščanjem bremen.

Kadar delodajalec poveri delavcu naloge, povezane z ročnim premeščanjem bremen, mora upoštevati njegove zdravstvene zmožnosti zlasti pa: da je delavec po svojih fizičnih lastnostih primeren za izvedbo naloge; da nosi primerna oblačila, obutev ali druge osebne stvari ter da ima ustrezno ali primerno znanje ali usposobljenost. Delodajalec mora delavcu zagotoviti zdravstveni nadzor, z upoštevanjem posebnih tveganj, katerim so izpostavljene rizične skupine delavcev. Delavci smejo ročno premeščati bremena na podlagi strokovne ocene pooblaščenega zdravnika. Pri določanju delovnih nalog za ročno premeščanje bremen mora delodajalec upoštevati telesno zmogljivost, starost in spol. Telesno zmogljivost oceni pooblaščen zdravnik (Pravilnik o zagotavljanju varnosti in zdravja pri ročnem premikanju bremen, 4. in 6. člen).

Izpostavljenost psihofizičnim dejavnikom, kot visok pritisk na delovnem mestu, čustveno zahtevno delo, nadlegovanje in agresija, znižana stopnja avtonomije in znižana možnost samoiniciativnosti na delovnem mestu; celo bolj povzroča negativne zdravstvene učinke. Debata o težkem delu se je pričela, ker je nizozemsko ministrstvo za socialne zadeve in zaposlovanje želelo oblikovati izjeme za osebe, ki izvajajo težka dela, v času ko se bi upokojitvena starost dvignila na 67 let. Pokazano je bilo, da je koncept »težkega dela« multidimenzionalen in da se ga ne more povezovati zgolj z fizično težkim delom. V najmanjši meri se mora namreč v to definicijo vključiti tudi psihosocialno obremenitev na delovnem mestu (Lukič, 2010).

Tabela 2: Primerjava odstotka oseb, ki poročajo o zdravstvenih simptomih, povezanih z delovnim mestom, med Evropsko Unijo in Slovenijo

Odstotek oseb, ki poročajo o spodnjih simptomih	Evropska Unija (%)	Slovenija (%)
Bolečine v hrbtu	24,7	45,9
Bolečine v mišicah	22,8	38,2
Utrujenost	22,6	41,4
Stres	22,3	37,7
Glavoboli	15,5	24,3
Razdražljivost	10,5	24,3
Poškodbe	9,7	21,3
Problemi s spanjem	8,7	18,9
Anksioznost	7,8	9,3
Problemi z vidom	7,8	24
Problemi s sluhom	7,2	17,5
Problemi s kožo	6,6	14,6
Bolečine v želodcu	5,8	7,1
Težave z dihanjem	4,8	9,5
Alergije	4	9

Vir: Lukič (2010)

Iz zgornje tabele je razvidno, da tako v Evropski Uniji kot v Sloveniji, največ oseb poroča o bolečinah v hrbtu. Sledijo jim bolečine v mišicah. Problemi z vidom so v Sloveniji kar 3-krat pogostejši kot v Evropski Uniji.

Delavci pa so poleg fizične in psihične obremenitve na svojem delovnem mestu izpostavljeni tudi senzornim obremenitvam. Med njih spada predvsem hrup, kateri ima lahko za delavca tudi trajne posledice (delna ali celo popolna izguba sluha) (Spletni portal SIOL, 2012).

7 ANALIZA STATISTIČNIH PODATKOV

Statistični urad Republike Slovenije zbira podatke o prijavljenih poškodbah pri delu, od leta 2007 skladno z evropsko metodologijo, ki omogoča podrobnejšo analizo vzrokov in okoliščin nastanka poškodb. Glavni dejavniki, ki so vpleteni v nastanek poškodb, so v Sloveniji primerljivi s skupno evropsko statistiko, določene razlike pa je potrebno upoštevati pri uvajanju ukrepov za preprečevanje poškodb.

Poleg Statističnega urada Republike Slovenije podatke o poškodbah zbirajo tudi Zavod za zdravstveno varstvo Republike Slovenije, Inštitut za varovanje zdravja Republike Slovenije ter Zavod za zdravstveno zavarovanje Slovenije.

Če primerjamo podatke Statističnega urada z nekaterimi ostalimi (neuradnimi) zbirkami podatkov in anketami, ugotovimo, da ostane velik del poškodb neprijavljenih. Glavni vzroki za to naj bi bile administrativne ovire, značilnosti nadomestil za bolniško odsotnost (ki so zelo nizke), bojazen nad povečanim nadzorom (na delovnem mestu ali doma v času bolniške odsotnosti).

Podatke o nesrečah pri delu je do leta 1958 zbiral Centralni higienski zavod, od leta 1959 do 1973 Zveza skupnosti zdravstvenega varstva SRS, od 1974 naprej pa Zavod SRS za zdravstveno varstvo. V Evropski Uniji za tovrstne podatke skrbita predvsem EUROSTAT ter Evropska agencija za varnost in zdravje pri delu (uradni podatki).

Tabela 3: Splošni podatki za leti 2009 in 2010

Leto	število prijavljenih poškodb	smrtni primeri
2009	21.402	31
2010	20.803	28

Vir: Inštitut za varovanje zdravja Republike Slovenije (2009 in 2010)

Število prijavljenih poškodb se je leta 2010 glede na leto 2009 zmanjšalo za 3%, ravno tako se je zmanjšalo tudi število smrtnih poškodb, in sicer za 9,7%. Delež smrtnih primerov, glede na število vseh poškodb pri delu, je bil leta 2009 0,14%, leta 2010 pa 0,13%.

Tabela 4: Delež poškodb pri delu glede na spol za leti 2009 in 2010

Leto	ženske	moški
2009	6.126	15.276
2010	6.382	14.421

Vir: Inštitut za varovanje zdravja Republike Slovenije (2009 in 2010)

Poškodbam pri delu so bolj izpostavljeni moški delavci. Leta 2009 je bilo med poškodovanimi pri delu 71,4% moških, leta 2010 pa 69,3%. Iz tega je razvidno, da se delež moških v primerjavi z ženskami zmanjšuje. Delež poškodb pri delu ženskih delavcev, se je leta 2010 glede na leto 2009 zvečal za 3%, delež poškodb pri delu moških delavcev pa se zmanjšal za 2%.

Tabela 5: Poškodbe pri delu glede na starostne skupine za leti 2009 in 2010

Starost	2009	2010
15 – 19 let	7.754	8.144
20 – 24 let	4.489	3.745
25 – 34 let	2.518	2.277
35 – 44 let	2.287	2.122
45 – 54 let	2.308	2.234
55 + let	2.046	2.281

Vir: Inštitut za varovanje zdravja Republike Slovenije (2009 in 2010)

Najbolj ogrožena starostna skupina so delavci med 15. in 19. letom starosti, na kar imajo precejšen vpliv tudi premajhne delovne izkušnje. Najmanj poškodb pri delu se je leta 2009 zgodilo delavcem, starim nad 55 let, leta 2010 pa delavcem med 35. in 44. letom starosti. Porast poškodb je pri delavcih starih med 15. in 19. let, in sicer za 5% ter nad 55. letom za 12%. V ostalih starostnih skupinah se je delež poškodb zmanjšal, najbolj v starostni skupini med 20. in 24. letom, in sicer za 17%.

Tabela 6: Poškodbe pri delu glede na regijo nastanka za leti 2009 in 2010

Regija	2009	2010
Koroška	2.310	2.275
Savinjska	2.228	2.117
Podravska	1.923	1.792
Zasavska	1.890	1.910
Jugovzhodna Slovenija	1.856	1.799
Notranjsko-kraška	1.781	1.721
Spodnje posavska	1.761	1.799
Goriška	1.741	1.753
Gorenjska	1.659	1.662
Pomurska	1.499	1.310
Osrednjeslovenska	1.436	1.382
Obalno-kraška	1.368	1.284

Vir: Inštitut za varovanje zdravja Republike Slovenije (2009 in 2010)

Največ poškodb pri delu se je zgodilo delavcem v koroški regiji, najmanj pa v obalno-kraški regiji. Leta 2010 glede na leto 2009 je bil največji porast poškodb pri delu v spodnje posavski regiji za 2%, najbolj pa se je delež poškodb zmanjšal v pomurski regiji za 11%.

Tabela 7: Poškodbe pri delu in smrtne poškodbe, glede na gospodarsko dejavnost in spol za leto 2009

Gospodarska dejavnost	moški	ženske	smrtni primeri
Kmetijstvo in lov, gozdarstvo, ribištvo	398	82	1
Rudarstvo	155	6	0
Predelovalne dejavnosti	5.331	1.456	5
Oskrba z električno energijo, plinom in paro	207	24	0
Oskrba z vodo, ravnanje z odplakami in odpadki, saniranje okolja	358	30	2
Gradbeništvo	2.942	53	13
Trgovina, vzdrževanje in popravila motornih vozil	1.330	999	2
Promet in skladiščenje	1.320	114	1
Gostinstvo	369	470	0
Informacijske in komunikacijske dejavnosti	132	72	1
Finančne in zavarovalniške dejavnosti	78	140	1
Poslovanje z nepremičninami	44	30	1
Strokovne, znanstvene in tehnične dejavnosti	365	155	3
Druge raznovrstne poslovodne dejavnosti	481	289	2
Dejavnosti javne uprave in obrambe, dejavnost obvezne socialne varnosti	1.020	440	0
Izobraževanje	222	713	0
Zdravstvo in socialno varstvo	250	876	0
Kulturne, razvedrilne in rekreacijske dejavnosti	196	87	0
Druge dejavnosti	51	77	0
Dejavnosti gospodinjstev z zaposlenim hišnim osebjem, proizvodnja za lastno rabo	0	0	0
Dejavnost eksteritorialnih organizacij in teles	0	1	0
Nerazvrščeno	27	12	0
Skupaj:	15.276	6.126	31

Vir: Inštitut za varovanje zdravja Republike Slovenije (2009 in 2010)

V letih 2009 in 2010 se je največ poškodb pri delu (za moški in ženski spol) zgodilo v predelovalni industriji.

Tabela 8: Poškodbe pri delu in smrtne poškodbe, glede na gospodarsko dejavnost in spol za leto 2010

Gospodarska dejavnost	moški	ženske	smrtni primeri
Kmetijstvo in lov, gozdarstvo, ribištvo	383	70	0
Rudarstvo	156	5	0
Predelovalne dejavnosti	5.203	1.458	6
Oskrba z električno energijo, plinom in paro	206	24	0
Oskrba z vodo, ravnanje z odplakami in odpadki, saniranje okolja	356	28	0
Gradbeništvo	2.495	72	13
Trgovina, vzdrževanje in popravila motornih vozil	1.302	1.042	1
Promet in skladiščenje	1.277	111	5
Gostinstvo	321	475	0
Informacijske in komunikacijske dejavnosti	119	64	0
Finančne in zavarovalniške dejavnosti	82	184	0
Poslovanje z nepremičninami	55	21	1
Strokovne, znanstvene in tehnične dejavnosti	348	180	1
Druge raznovrstne poslovodne dejavnosti	348	180	0
Dejavnosti javne uprave in obrambe, dejavnost obvezne socialne varnosti	893	423	0
Izobraževanje	234	799	1
Zdravstvo in socialno varstvo	255	952	0
Kulturne, razvedrilne in rekreacijske dejavnosti	175	95	0
Druge dejavnosti	64	62	0
Dejavnosti gospodinjstev z zaposlenim hišnim osebjem, proizvodnja za lastno rabo	0	0	0
Dejavnost eksteritorialnih organizacij in teles	2	0	0
Nerazvrščeno	20	14	0
Skupaj:	14.421	6382	28

Vir: Inštitut za varovanje zdravja Republike Slovenije (2009 in 2010)

V obeh letih pa se je največ poškodb pri delu s smrtnim izidom zgodilo v gradbeništvu, verjetno zaradi zahtevne in včasih tudi zelo nevarne narave dela (npr. delo na višini) ter v dostih primerih tudi pomanjkljive zaščitne in varovalne opreme delavcev. Pri moškem spolu se je delež poškodb najbolj zmanjšal v drugih raznovrstnih poslovnih dejavnostih za 28%, ravno tako pri ženskah za 38%. Pri moškem spolu se je delež poškodb najbolj povečal v drugih dejavnostih za 25%, pri ženskah pa v gradbeništvu za 36%.

Tabela 9: Število prijavljenih poškodb pri delu glede na delovno okolje za leti 2009 in 2010

Delovno okolje	2009	2010
Ni podatka	61	58
Industrija	8.325	8.074
Gradbišča, gradnje, kamnolomi	2309	1.972
Poljedelstvo, živinoreja, ribogojnice, gozdarstvo	569	590
Področje terciarnih dejavnosti, pisarne, področja za zabavo	3.007	2.925
Zdravstvene ustanove	700	721
Javne površine	5.131	5.187
Domače okolje	471	529
Športne površine	533	481
V zraku, na višini (razen gradbišča)	52	55
Pod zemljo (razen gradbišča)	132	120
Na/preko vode (razen gradbišča)	21	22
V okolju visokega tlaka (razen gradbišča)	2	2
Druga delovna okolja	89	67

Vir: Inštitut za varovanje zdravja Republike Slovenije (2009 in 2010)

Obe leti se je največ poškodb pri delu zgodilo v industriji. Najbolj se je delež poškodb zmanjšal v drugih delovnih okoljih za 25%, najbolj pa se je delež poškodb povečal v domačem okolju za 12%.

Tabela 10: Število prijavljenih poškodb pri delu glede na število zaposlenih za leti 2009 in 2010

Število zaposlenih	2009	2010
s.p. brez zaposlenih	0	16
1 – 4	0	47
5 – 9	0	93
10 - 19	90	233
20 – 49	126	1.214
50 – 99	108	1.323
100 – 149	180	451
150 – 199	360	405
200 – 249	18	47
250 – 499	450	156
500 +	19.944	16.679
Ni podatka	126	139

Vir: Inštitut za varovanje zdravja Republike Slovenije (2009 in 2010)

Največ poškodb pri delu je prijavljenih v podjetjih, kjer imajo zaposlenih 500 in več delavcev, kar je povsem razumljivo, kajti več je zaposlenih, več nevarnosti obstaja, da bi prišlo do nesreče pri delu ter posledično tudi poškodbe pri delu. Najbolj se je povečalo število poškodb v podjetjih s 5 do 9 zaposlenih, ko se je število prijavljenih poškodb iz 0 povečalo na kar 93 (930%). Najbolj pa se je zmanjšal delež poškodb v podjetjih z 250 do 499 zaposlenimi za 65%.

Tabela 11: Poškodbe pri delu glede na poškodovani del telesa za leti 2009 in 2010

Poškodovani del telesa	2009	2010
Prsti roke	5.023	4.724
Noga, vključno s kolenom	2.576	2.586
Skočni sklep	1.508	1.521
Vrat (vratna hrbtenica)	1.483	1.329
Stopalo	1.047	877
Zapestje	1.020	1.190
Komolec, podlaket	987	975
Hrbtišče roke, dlan	906	803
Rama, nadlaket	860	882
Oko	850	772
Glava (teme), možgani in možganski živci in lobanjski svod	833	891
Vključeno je več delov telesa	600	527
Hrbet, hrbtenica	583	595
Prsti noge	487	464
Rebra, ključnica, lopatica	444	419
Obraz	442	482
Ostali deli spodnje okončine	357	256
Prsni koš, vključno z notranjimi organi	311	451
Neopredeljeno mesto poškodbe	161	109
Kolk	122	159
Medenica in področje trebuha, vključno z notranjimi organi	117	149
Več delov spodnje okončine	104	84
Več delov zgornje okončine	101	102
Več delov trupa	88	82
Ostali deli glave	87	98
Ostali deli hrbta	74	61
Celotno telo (sistemski učinki)	40	50
Ostali deli telesa	36	8
Več delov glave	34	47
Uho	27	24
Ostali deli vratu	25	20
Ostali deli zgornje okončine	25	26
Zobje	22	24
Ostali deli trupa	22	11

Vir: Inštitut za varovanje zdravja Republike Slovenije (2009 in 2010)

Glede na poškodovani del telesa, je bilo leta 2009 in 2010 največ poškodb prstov. Delež poškodb, glede na poškodovani del telesa, se je najbolj zmanjšal pri poškodbah ostalih delov trupa za kar 50%, najbolj pa se je povečal pri poškodbah prsnega koša, vključno z notranjimi organi za 45%.

Tabela 12: Poškodbe pri delu glede na sklop za diagnozo poškodbe pri delu za leti 2009 in 2010

Sklop za diagnozo poškodbe	2009	2010
Poškodbe zapestja in roke	6.687	6.468
Poškodbe skočnega sklepa in stopala	3.254	2.970
Poškodbe kolena in goleni	2.479	2.483
Poškodbe glave	1.847	1.862
Poškodbe vratu	1.596	1.434
Poškodbe komolca in podlakti	1.092	1.053
Poškodbe rame in nadlakti	935	951
Poškodbe prsnega koša	908	927
Poškodbe trebuha, spodnjega dela hrbta, ledvene hrbtenice in križa	729	765
Opeklina in korozije (kemične opeklina)	563	568
Učinki tujka, ki je vstopil skozi naravno telesno odprtino	509	459
Poškodbe kolka in stegna	425	432
Poškodbe, ki zajemajo več telesnih področij	295	333
Toksični učinki snovi (predvsem nemedicinskega izvora)	32	27
Drugi in neopredeljeni učinki zunanjih vzrokov	32	41
Kasnejše posledice po poškodbah, zastrupitvah in drugih posledicah	7	3
Poškodbe na neopredeljenem delu trupa, uda ali telesnega področja	6	15
Ozeblina	4	5
Zastrupitve z drogami, zdravili in biološkimi snovmi	1	6
Zapleti kirurške in medicinske oskrbe, ki niso uvrščeni drugam	1	1

Vir: Inštitut za varovanje zdravja Republike Slovenije (2009 in 2010)

Glede na sklop za diagnozo poškodbe, je bilo obe leti največ poškodb zapestja in roke. Najbolj se je zmanjšal delež kasnejših posledic po poškodbah, zastrupitvah in drugih posledicah za 57%, najbolj pa se je zvečal delež zastrupitev z drogami, zdravili in biološkimi snovmi in sicer za kar 500%.

Tabela 13: Poškodbe pri delu glede na tip poškodbe za leti 2009 in 2010

Tip poškodbe	2009	2010
Lažja	19.308	18.770
Hujša	1.789	1.734
Kolektivna	49	48
Smrtna	31	28
Drugo	225	223

Vir: Inštitut za varovanje zdravja Republike Slovenije (2009 in 2010)

Leta 2009 in 2010 je bilo največ lažjih poškodb in sicer kar 90% od vseh prijavljenih poškodb pri delu. Hujših poškodb je bilo obe leti 9%. Najbolj se je zmanjšal delež smrtnih poškodb, in sicer za 10%.

Tabela 14: Poškodbe pri delu glede na naravo poškodbe za leti 2009 in 2010

Narava poškodbe	2009	2010
Površinska poškodba	6.283	6.137
Izvin in nateg	4.591	4.367
Odprta rana	4.245	4.086
Zaprta zlomi	2.181	2.261
Ostale oblike ran in površinskih poškodb	965	966
Ostale oblike izpaha, izvina in natega	638	661
Opekline in oparine (termične)	444	444
Notranja poškodba	382	389
Poškodbe več delov telesa	381	275
Izpah	209	225
Ostale poškodbe	189	153
Ostale oblike zlomov kosti	186	167
Oblika poškodbe neznan ali nedoločena	164	128
Pretres in poškodba možganov	131	142
Amputacija	106	103
Kemične opekline (razjede)	96	107
Odprti zlomi	70	45
Ostale oblike pretresov in notranjih poškodb	48	47
Šok	15	16
Akutna zastrupitev	14	18
Ostale oblike zastrupitev in okužb	14	15
Akutna okužba	11	7
Šok po napadu ali grožnji	11	15
Ostali učinki temperaturnih ekstremov, svetlobe in sevanja	6	3
Ozeblina	5	5
Ostale oblike opeklin in oparin in ozeblin	4	11
Akutna izguba sluha	3	0
Zadušitev	2	2
Ostali učinki hrupa in vibracij	2	1
Travmatski šok	2	1
Utopitev in potopitev brez smrtnega izida	1	1
Vročina in sončni udar	1	1
Učinki sevanja (netermalnega)	1	0
Drugi tipi šoka (zaradi živali, naravnih nesreč, anafilaktični šok)	1	4

Vir: Inštitut za varovanje zdravja Republike Slovenije (2009 in 2010)

Glede na naravo poškodbe, je bilo obe leti največ površinskih poškodb. Glede na naravo poškodbe se je najbolj povečal delež poškodb drugega tipa (zaradi živali, naravnih nesreč, anafilaktičnega šoka) za 400%, najbolj pa se je zmanjšal delež poškodb, ki so imele za posledico akutno izgubo sluha, in sicer za kar 300%, saj leta 2010 ni bila zabeležena nobena tovrstna poškodba. Prav tako v letu 2010 ni bila zabeležena nobena poškodba zaradi učinkov netermalnega sevanja (leta 2009 je bila zabeležena 1 tovrstna poškodba).

Tabela 15: Število prijavljenih poškodb pri delu glede na način poškodbe za leti 2009 in 2010

Način poškodbe	2009	2010
Ni podatka	95	113
Stiki z elektriko, temperaturo in nevarnimi snovmi	872	804
Utopitev, prekritje, ograditev	53	43
Vodoravno ali navpično trčenje z ali proti nepremičnemu predmetu	5.828	6.329
Udarec z gibajočim predmetom, trčenje z njim	6.112	5.573
Stik z ostrim, koničastim, grobim materialnim povzročiteljem	4.418	4.020
Ujet, stisnjen,...	1.510	1.461
Fizični ali duševni stres	1.526	1.565
Ugriz, brca,... (živali ali človeka)	594	526
Drugi načini poškodbe	394	369

Vir: Inštitut za varovanje zdravja Republike Slovenije (2009 in 2010)

Leta 2009 se je največ poškodb pri delu pripetilo pri udarcu z gibajočim predmetom, ter trčenjem z njim, leta 2010 pa pri vodoravnem ali navpičnem trčenju z ali proti nepremičnemu predmetu. Delež poškodb se je najbolj zmanjšal pri utopitvah, prekritju in ograditvah za 19%, najbolj pa se je povečal pri poškodbah, za katere ni podatka glede načina poškodbe, in sicer za 19%.

Tabela 16: Specifična aktivnost zaposlenega v času nezgode za leti 2009 in 2010

Specifična aktivnost	2009	2010
Ni podatka	84	62
Upravljanje s strojem	1.829	1.521
Delo z ročnim orodjem	3.387	3.139
Voziti/bitni vključen v transport ali ravnati z opremo	3.633	3.268
Ravnanje z objekti	3.888	3.840
Ročno prenašanje	1.817	1.737
Gibanje	6.311	6.682
Navzočnost	279	409
Druge dejavnosti	174	145

Vir: Inštitut za varovanje zdravja Republike Slovenije (2009 in 2010)

Leta 2009 in 2010 se je največ nezgod zgodilo pri gibanju zaposlenega. Najbolj se je delež poškodb zmanjšal pri aktivnostih, za katere ni bilo podatka za 26%, najbolj pa se je povečal pri navzočnosti, in sicer za kar 47%. Zanimiva je tudi ugotovitev, da je delež poškodb nastalih pri ročnem prenašanju za leto 2009 8,5%, za leto 2010 pa 8,35%. Delodajalci morajo namreč delavcem pri premikanju ali dvigovanju težjega bremena (glej 6. poglavje) kadar je to le mogoče, zagotoviti dodano delovno opremo, pripomočke in primerna mehanska pomagala.

Tabela 17: Število prijavljenih poškodb pri delu glede na materialnega povzročitelja, za leti 2009 in 2010

Materialni povzročitelj	2009	2010
Ni materialnega povzročitelja ali ni podatka	1.486	1.364
Stavbe, zgradbe, površine na ravni tal	3.214	3.349
Stavbe, zgradbe, površine nad ravno tal	1.839	1.748
Stavbe, zgradbe, površine pod ravno tal	144	92
Sistemi za preskrbo in distribucijo snovi, cevovodi	195	169
Motorji, sistemi za prenos in shranjevanje energije	56	64
Ročno orodje, brez zunanje energije	1.510	1.420
Ročno, prenosno ali ročno vodeno orodje, mehansko	472	405
Ročno orodje, brez opredeljenega vira energije	492	444
Stroji in oprema – prenosni ali mobilni	201	152
Stroji in oprema - stabilni	1.274	1.177
Prenosni, prevozní in shranjevalni sistemi	966	901
Kopenska prevozna sredstva	3.516	3.128
Druga prevozna sredstva	125	93
Snovi, predmeti, proizvodi, deli strojev, razbitine, odpadki	3.594	3.576
Kemijske, eksplozivne, radioaktivne, biološke snovi	329	348
Varnostne naprave in oprema	38	31
Pisarniška oprema, osebna oprema, športna oprema, orožje	506	454
Živi organizmi in ljudje	765	782
Odpadki	83	78
Fizikalni pojavi in naravni elementi	479	963
Drugi materialni povzročitelji	118	65

Vir: Inštitut za varovanje zdravja Republike Slovenije (2009 in 2010)

V obeh letih se je največ poškodb zgodilo pri delu s snovmi, predmeti, proizvodi, deli strojev, razbitinami, odpadki (ročnem delu). Leta 2010 se je glede na leto 2009 povečalo število poškodb pri delu glede na naslednje materialne povzročitelje:

- stavbe, zgradbe, površine na ravni tal za 4%,
- motorji, sistemi za prenos in shranjevanje energije za 14%,
- živi organizmi in ljudje za 2%,
- fizikalni pojavi in naravni elementi za 101%.

Pri vseh ostalih materialnih povzročiteljih so se leta 2010 glede na leto 2009, poškodbe pri delu zmanjšale. Najbolj pri drugih materialnih povzročiteljih, in sicer kar za 45%.

Tabela 18: Poškodbe pri delu glede na državljanstvo poškodovanega za leti 2009 in 2010

Država državljanstva	2009	2010
Albanija	2	6
Avstrija	2	2
Belgija	2	3
Bolgarija	25	25
Bosna in Hercegovina	1.019	1.023
Finska	1	0
Francija	0	1
Hrvaška	128	104
Italija	3	2
Latvija	0	1
Litva	2	0
Madžarska	0	1
Makedonija	96	94
Malta	0	1
Nemčija	1	4
Neopredeljena država znotraj Evropske Unije	2	4
Neopredeljena država zunaj Evropske Unije	97	167
Ni podatka	4	8
Poljska	1	1
Portugalska	1	0
Romunija	2	5
Slovaška	2	4
Slovenija	19.291	19.825
Srbija in Črna Gora	122	119
Švedska	0	1
Švica	0	1

Vir: Inštitut za varovanje zdravja Republike Slovenije (2009 in 2010)

Leta 2009 in 2010 je bilo največ prijavljenih poškodb pri delu pri slovenskih državljanih, kar ne preseneča, saj proučujem statistične podatke nesreč ter posledično tudi poškodb pri delu za Slovenijo. Najbolj se je zvečal delež poškodb pri albanskih državljanih za 300%, najbolj pa se je zmanjšal pri litvijskih državljanih za 200%.

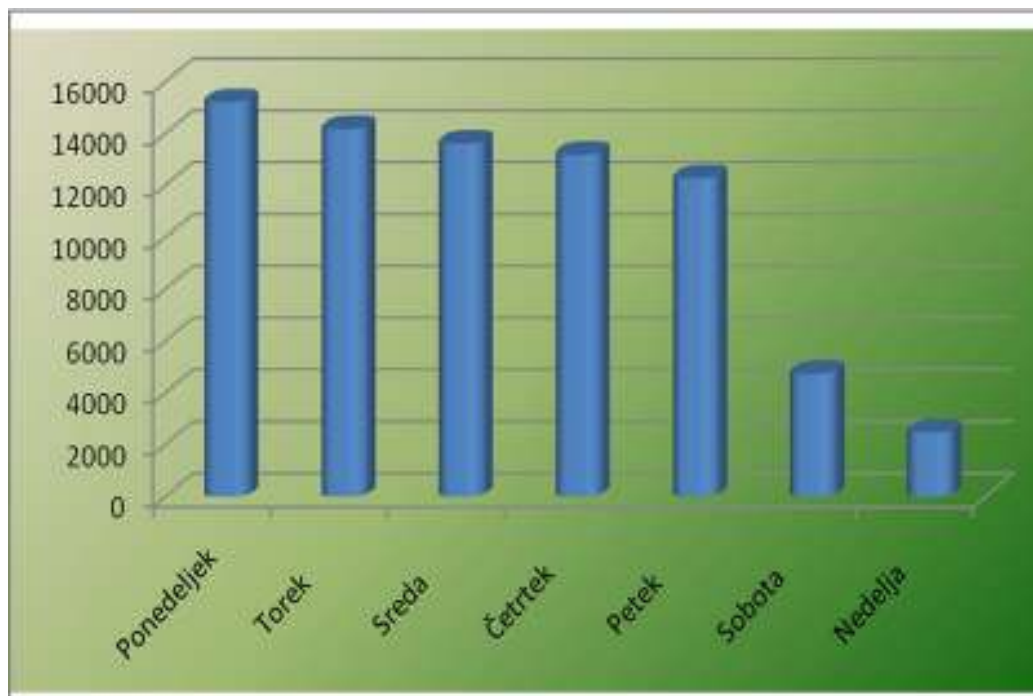
Tabela 19: Število prijavljenih poškodb pri delu glede na vzrok nezgode za leti 2009 in 2010

Vzrok nezgode	2009	2010
Ni podatkov	119	117
Nezgoda zaradi težav z elektriko, zaradi eksplozije, ognja	176	141
Nezgoda zaradi poplave, uničenja, razpok, izliva, izparevanj	487	466
Razbitje, razpok, razcepitev, zdrs, padec, rušenje materialnih dobrin	3.129	2.900
Izguba nadzora nad strojem, transportnim vozilom	7.737	7.389
Zdrs, spotik in padec, padec oseb	4.562	5.133
Gibanje telesa brez telesne obremenitve (vodi do zunanje poškodbe)	1.594	1.454
Gibanje telesa s telesno obremenitvijo	2.860	2.539
Šok, strah, nasilje, napadalnost, grožnja, prisotnost	434	439
Druge nevarne situacije	304	225

Vir: Inštitut za varovanje zdravja Republike Slovenije (2009 in 2010)

V letih 2009 in 2010 se je največ poškodb pri delu zgodilo zaradi izgube nadzora nad strojem ali transportnim vozilom. Najbolj se je delež poškodb povečal pri zdrsih, spotikih in padcih ter padcih oseb za 13%, najbolj pa se je zmanjšal pri drugih nevarnih situacijah, in sicer za 26%.

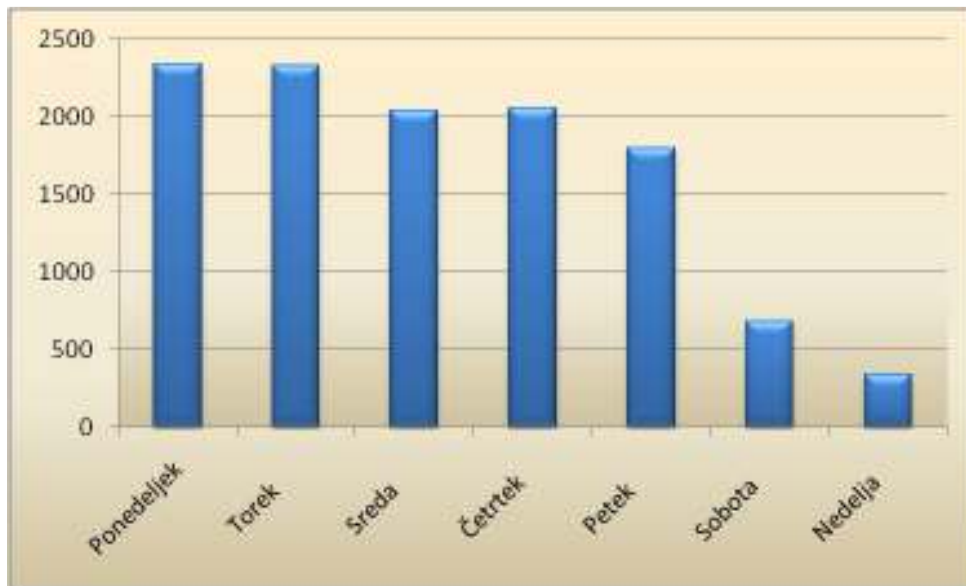
Grafikon 3: Število lažjih poškodb pri delu glede na dan v tednu v letu 2009



Vir: Ministrstvo za delo, družino in socialne zadeve (2009)

Leta 2009 se je največ lažjih poškodb pri delu zgodilo na začetku tedna, v ponedeljek in torek. Nato se proti koncu tedna število lažjih poškodb pri delu manjša, v soboto in nedeljo pa se jih zgodi najmanj.

Grafikon 4: Število lažjih poškodb pri delu, glede na dan v tednu v letu 2010



Vir: Ministrstvo za delo, družino in socialne zadeve (2010)

Tako kot leta 2009 se je tudi leta 2010 največ lažjih poškodb pri delu zgodilo na začetku tedna, proti koncu tedna pa se je število manjšalo. Najmanj lažjih poškodb pri delu se je zgodilo v soboto in nedeljo, pri čimer moramo upoštevati dejstvo, da veliko podjetij v tem času ne obratuje, zlasti ob nedeljah.

8 RAZISKAVA O NESREČAH IN POŠKODBAH PRI DELU V PROUČEVANI ORGANIZACIJI ZA LETI 2009 IN 2010

Zaradi varovanja osebnih ter poslovnih podatkov, sem pri proučevanju nesreč pri delu ter posledično nastalih poškodb pri delu v izbrani organizaciji morala prikriti ime organizacije, zato jo bom v nadaljnje poimenovala proučevana organizacija. Proučevana organizacija se ukvarja s proizvodnjo pločevine iz jekla različnih vrst. Proizvaja toplo in hladno valjane trakove, izdelke iz debele pločevine in profile. Usmerja se v proizvodnjo visoko kakovostnih več vrednih ploščatih izdelkov iz jekla, s katerimi oskrbujejo pretežno znane kupce, v sodelovanju s katerimi za njih razvijejo izdelke, ki najbolj ustrezajo namenu uporabe. V proučevani organizaciji je zaposlenih okoli 1.300 delavcev.

Metodologija dela proučevane organizacije: v sodelovanju s kupci razviti izdelke, ki bodo kar najbolj ustrezali namenu uporabe. Okoli 70% svojih izdelkov izvozijo v tujino. V čim večji meri želijo svojo proizvodnjo zapolniti s proizvodnjo specialnih vrst jekla. Na ta način se načrtujejo umakniti iz trga masovnih jekel, in poleg prodaje svojih izdelkov, nuditi tudi bogato tehnično podporo in servis svojim kupcem. Organizacija veliko vloga tudi v kadre, in sicer spodbujanje učenja, izmenjavo znanja, timsko delo, inovativnost, kreativno razmišljanje in osebno rast ter razvoj posameznika v duhu vrednot organizacije. Svojim zaposlenim omogočajo možnost stalnega in strokovnega izpopolnjevanja tako doma kot tudi v tujini. Prav tako nudijo tudi štipendije bodočim zaposlenim. Poleg tega veliko tudi donirajo, finančna sredstva namenijo tudi slovenskim športnikom.

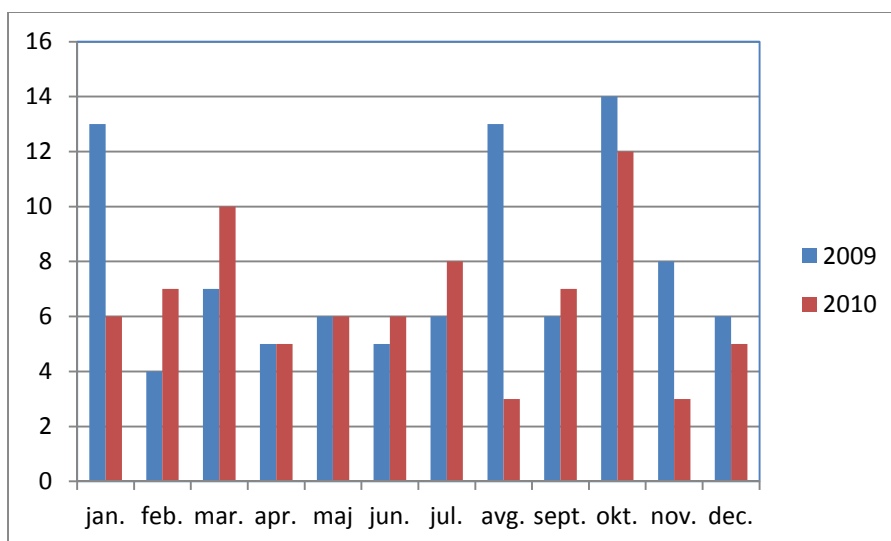
Tabela 20: Splošni podatki

Leto	Število prijavljenih poškodb
2009	93
2010	78

Vir: lasten

Glede na to, da se proučevana organizacija ukvarja s pridobitno dejavnostjo na področju proizvodnje jekla in pločevine, prevladujejo med zaposlenimi moški. Tako so se v letu 2009 vse poškodbe pri delu pripetile moškim, leta 2010 pa je bila poškodovana tudi ena ženska. Glede na to, da kot sem že prej omenila, proučevana organizacija zaposluje okoli 1.300 delavcev, menim da je to sorazmerno malo nesreč pri delu, katere so imele za posledico poškodbo pri delu ter je sledila tudi odsotnost delavca z delovnega mesta. Tako je bil delež poškodb pri delu leta 2009 in 2010 pod 10%. Število poškodb pri delu v proučevani organizaciji, se je leta 2010, glede na leto 2009 zmanjšalo za 16%.

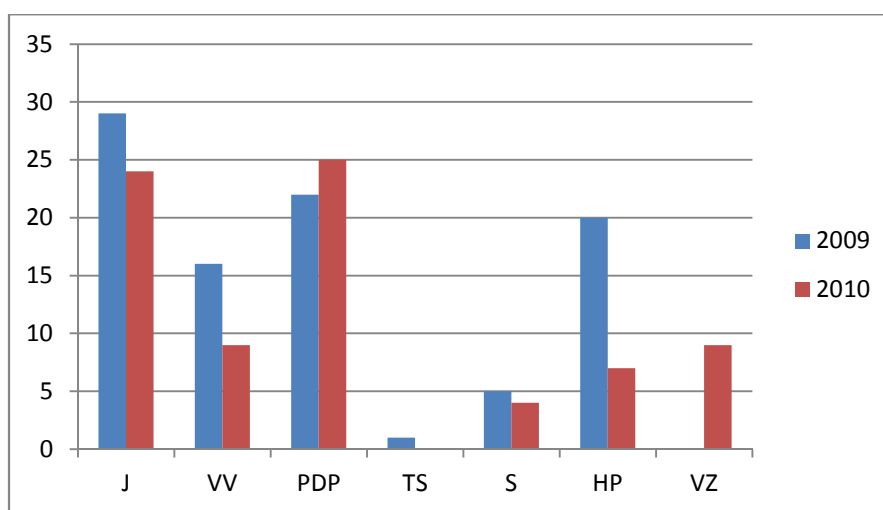
Grafikon 5: Število poškodb pri delu po mesecih za leti 2009 in 2010



Vir: lasten

Največ poškodb pri delu se je v proučevani organizaciji leta 2009 in 2010 pripetilo v mesecu oktobru, najmanj pa leta 2009 v mesecu februarju, leta 2010 pa v mesecu avgustu in novembru.

Grafikon 6: Število poškodb po obratih in službah za leti 2009 in 2010



Vir: lasten

Legenda:

- J – jeklarna
- VV – vroča valjarna
- PDP – predelava debele pločevine
- TS – tehnične službe
- S – službe
- HP – hladna predelava
- VZ – vzdrževanje.

Največ poškodb pri delu se je leta 2009 zgodilo v jeklarni, leta 2010 pa v predelavi debele pločevine. Najmanj poškodb pri delu se je v proučevani organizaciji leta 2009 zgodilo v vzdrževalni službi, leta 2010 pa v tehničnih službah (v obeh primerih se ni zgodila nobena poškodba). Najbolj se je zmanjšalo število poškodb pri delu v hladni predelavi in sicer kar za 13 poškodb (65%), najbolj pa se je povečalo število poškodb pri delu v vzdrževalni službi in sicer kar za 9 poškodb (900%).

Tabela 21: Število poškodb pri delu po obratih, število dni izostanka iz dela ter povprečno število dni izostanka na poškodbo za leti 2009 in 2010

Obrat	Št. poškodb v 2009	Št. dni izostanka v 2009	Št. poškodb v 2010	Št. dni izostanka v 2010	Povpr. št. dni izostanka/poškodbo
Jeklarna	29	780	24	655	27
Vroča valjarna	16	769	9	575	53,8
Predelava debele pločevine	22	546	25	800	28,6
Tehnične službe	1	36	0	20	56
Službe	5	89	4	72	17,9
Hladna predelava	20	591	7	492	40,1
Vzdrževalna služba	0	0	9	171	19

Vir: lasten

Leta 2009 je bilo največ izostanka v jeklarni, leta 2010 pa v predelavi debele pločevine. Glede na izračune, sem prišla do ugotovitve, da je v povprečju največ dni izostanka z dela, zaradi poškodbe pri delu v tehničnih službah in sicer 56 dni/poškodbo, najmanj dni izostanka z dela pa je zaradi poškodbe pri delu v službah in sicer 18 dni/poškodbo.

8.1 PRIMERJAVA OBEH ANALIZ

V Sloveniji (glede na statistične podatke) in v proučevani organizaciji, se je število poškodb in nesreč pri delu leta 2010, glede na leto 2009 zmanjšalo. In sicer v proučevani organizaciji za 16%, v celotni Sloveniji pa za 3%. Prav tako se je v Sloveniji zmanjšalo število smrtnih nesreč pri delu in sicer za 9,7%. V proučevani organizaciji pa v letih 2009 in 2010 do smrtnih poškodb pri delu sploh ni prišlo.

V Sloveniji in v proučevani organizaciji prevladujejo poškodbe pri delu pri moškem spolu. V Sloveniji je bilo leta 2009 med poškodovanimi pri delu 71,4% moških, leta 2010 pa 69,3%, iz česar je razvidno, da se delež moških v primerjavi z ženskami zmanjšuje.

V Sloveniji so najbolj ogrožena starostna skupina delavci med 15. in 19. letom starosti. Za proučevano organizacijo tega podatka žal nisem dobila, zaradi varovanja osebnih podatkov.

Poleg tega je zelo pomembno tudi to, kako spočiti delavci prihajajo na delo. Statistika namreč kaže, da se največ nesreč pri delu zgodi v ponedeljek, kar naj bi bilo v dostih primerih posledica tega, da ženske čez vikend opravljajo več gospodinjskih del, ter tako v ponedeljek pridejo na delo utrujene. Pri moških pa naj bi šlo v nekaterih primerih za prekomerno pitje alkoholnih pijač.

V proučevani organizaciji se je leta 2009 in 2010 največ poškodb pri delu pripetilo v mesecu oktobru. Leta 2009 se je najmanj poškodb pri delu zgodilo v mesecu februarju, leta 2010 pa v mesecu avgustu in novembru. Za Slovenijo so mi bili dostopni statistični podatki lažjih poškodb pri delu, glede na dan v tednu, ne pa mesečno. Tako se je leta 2009 in 2010 največ lažjih poškodb pri delu zgodilo na začetku tedna (v ponedeljek in torek), nato pa je proti koncu tedna število lažjih poškodb pri delu padalo. Seveda pa moramo pri tem upoštevati, da veliko podjetij ob koncu tedna (v soboto in nedeljo) ne obratuje.

Glede na gospodarsko dejavnost, se je v Sloveniji leta 2009 in 2010, največ poškodb pri delu zgodilo v predelovalni dejavnosti (v to skupino spada tudi proučevana organizacija), medtem ko je bilo največ smrtnih poškodb pri delu v gradbeništvu.

V proučevani organizaciji, se je glede na obrate in službe, največ poškodb pri delu zgodilo leta 2009 v jeklarni, leta 2010 pa v predelavi debele pločevine. Najbolj se je zmanjšalo število poškodb pri delu v hladni predelavi in sicer za kar 13 poškodb (65%). V Sloveniji se je leta 2009 in 2010, glede na delovno okolje, največ poškodb pri delu zgodilo v proizvodnji (v to skupino spada tudi proučevana organizacija).

Ravno tako je v teh dveh službah (jeklarna in predelava debele pločevine) bilo leta 2009 in 2010 največje število dni izostanka, zaradi poškodb pri delu. V teh dveh službah se namreč obdeluje jeklo, pri čemer največkrat pride do ureznin ob jeklo ter do poškodb pri rokovanju z orodjem za njegovo obdelavo.

8.2 PREDLOGI ZA IZBOLJŠANJE STANJA

Zakon o varnosti in zdravju pri delu v 6. členu nalaga delodajalcem načrtovanje in izvajanje promocije zdravja na delovnem mestu. Z njo bi delodajalci izboljšali organizacijo dela in delovnega okolja, osveščali zaposlene o zdravem življenjskem slogu (opustitev kajenja in uživanja alkoholnih pijač, telesna aktivnost ter uravnotežena prehrana), spodbujali zaposlene, da se udeležujejo zdravih dejavnosti, jim omogočili izbiro zdravega načina življenja ter spodbujali njihovo osebno rast. Tako bi pripomogli k zdravju in dobremu počutju delavcev, kajti le zdrav delavec lahko dobro opravlja svoje delo.

V primeru nesreče ter poškodbe pri delu opraviti revizijo ocene tveganja delovnih mest. Po potrebi delovna mesta bolje načrtovati in organizirati ter delavce podučiti, kako lahko sami prepoznajo nevarnost – kaj jih lahko poškoduje. Pri reviziji je potrebno ugotoviti, kaj so spregledali ter kakšen ukrep je potreben, da v prihodnje do nesreč in poškodb pri delu ne bo več prihajalo.

Zagotoviti, da so delovni stroji in naprave redno vzdrževani, vršiti redne kontrolne preglede ter o tem voditi potrebno evidenco.

Posebna izbira kandidatov za posebno nevarna dela. Delavci morajo biti zdravi in v dobri psihofizični pripravljenosti. Praktično usposobiti delavce neposredno na njihovem delovnem mestu.

Na vseh področjih motivirati in spodbujati tekmovalnost med posameznimi delavci ali skupinami, z namenom povečanja varnosti na delovnem mestu ter posledično zmanjšanjem števila nesreč in poškodb pri delu.

Delavcem zagotoviti tehnično varnost, uporabo dodatnih osebnih varoval ter mešano, ne monotono delo (npr. mešano sedeče in stoječe delo).

Poleg tega je zelo pomembno tudi počutje in zadovoljstvo delavcev na delovnem mestu. Izvesti anonimno anketo o tem, saj bi tako delodajalec lahko dobil čim bolj iskrene rezultate. Na podlagi dobljenih rezultatov, bi lažje ugotovili, katerim področjem je potrebno nameniti dodatno pozornost.

9 ZAKLJUČEK

Mnogi zamenjujejo pojma nesreča in nezgoda. Pri pisanju diplomske naloge sem ugotovila, da je bistvena razlika med njima predvsem v nastanku. Nesreča nastane naključno, medtem ko so pri nezgodi vključeni dejavniki, na katere človek lahko vpliva – torej ne nastane naključno. Nesreče pri delu imajo za posledico poškodbo pri delu, saj gre za okvaro zdravja delavca.

V večini primerov nesreče pri delu gre za lažji tip poškodbe, ki nima trajnejših posledic. Delodajalec varnost in zdravje pri delu zagotavlja predvsem tako, da upošteva predpisane ukrepe za zagotavljanje varnosti in zdravja pri delu ter delavce ustrezno usposablja za varno delo in jih redno napotuje na zdravniške preglede. Delodajalec je dolžan delavcem zagotoviti tudi ustrezno zaščitno opremo.

Poškodbo pri delu je potrebno prijaviti v primeru, ko je delavec zaradi nje z dela odsoten najmanj en deloven dan. Pri zbiranju podatkov za analiziranje sem opazila, da večino lažjih poškodb sploh ni prijavljenih, saj delavci zaradi njih ne ostanejo doma. V Sloveniji so za delodajalca, ki ne upošteva Zakona o varnosti in zdravju pri delu, zagrožene denarne kazni od 200 do 1.250 evrov. Sama menim, da bi morale biti te kazni bistveno višje, saj bi tako mnogo več delodajalcev upoštevalo omenjeni zakon ter dolžnosti, ki jim jih nalaga. Ravno tako se lahko denarno kaznuje delavca, če delodajalca takoj ne obvesti o vsaki okoliščini, ki bi lahko pri delu ogrozila njegovo ali kogarkoli drugega varnost in zdravje.

Pri delu se srečamo z modelom organiziranosti. To je sistem pravil, v katerem morajo biti jasno opredeljena vsebina dela, pristojnost, odgovornost, poti komuniciranja, navodila za delo in delovni čas. Poleg tega se pri delu srečamo tudi s psihosocialnimi dejavniki tveganja. To so tisti dejavniki v delovnem okolju, ki povzročijo doživetja preobremenjenosti in stresa zaradi socialnih in organizacijskih pojavov dela.

Ker število kemičnih snovi v svetu narašča, smo delavci pri svojem delu čedalje bolj izpostavljeni številnim škodljivim snovem. Zato je za ohranitev zdravja delavcev ključno zgodnje odkrivanje tvegane izpostavljenosti kemičnim snovem, še pred nastopom okvare zdravja ali bolezni.

Delodajalec je zaposlenim dolžan zagotoviti varno delovno okolje in varne delovne razmere. To pomeni, da mora delodajalec enako poskrbeti za vsakogar, ki pri njem dela na kakršnikoli pravni osnovi (tudi za dijake in študente). Ravno tako pa mora delodajalec delovni proces prilagoditi telesnim in duševnim sposobnostim delavca. Največkrat se poškodba pri delu zgodi zaradi izpostavljanja ali stika s škodljivimi snovmi ali sevanji. Vzrok nastanka poškodbe pri delu pa je najpogosteje delovno okolje.

Nagnjenost k nezgodam je večja predvsem pri rutinskih delih, kjer sčasoma pride do večje nepazljivosti. Pri delu so delavci izpostavljeni predvsem psihičnim in fizičnim obremenitvam. Največja dovoljena masa bremena za moškega delavca je 45 kilogramov, za žensko pa 25 kilogramov. Pri določanju delovnih nalog za ročno premeščanje mora

delodajalec upoštevati telesno zmogljivost delavca, starost in spol. Ravno tako je potrebno biti pozoren na nosečnice, ki lahko premikajo ročna bremena do 5 kilogramov. Vendar pa mora delodajalec, kadar je to le mogoče, ročno premeščanje bremen nadomestiti s primerno delovno opremo, pripomočki in mehanskimi pomagali.

Primerjava odstotkov oseb, ki poročajo o zdravstvenih simptomih, povezanih z delovnim mestom, med Evropsko Unijo in Slovenijo je pokazala, da ima največ oseb bolečine v križu ter trpi zaradi utrujenosti. Posledice poškodb pri delu namreč prizadenejo tudi družino poškodovanca, njegovega delodajalca ter celotno družbo.

Po statističnih podatkih se je število poškodb pri delu leta 2010, glede na leto 2009, zmanjšalo, ravno tako tudi število smrtnih primerov. Poškodbam pri delu so bolj izpostavljeni moški delavci, posledično verjetno zato, ker opravljajo v določenih panogah fizično bolj naporno ter nevarno delo. Najbolj ogrožena starostna skupina so delavci med 15. in 19. letom starosti. Na to imajo precejšen vpliv premajhne oz. kratkotrajne delovne izkušnje. Največ poškodb pri delu se pripeti delavcem v koroški regiji.

Glede na gospodarsko dejavnost, se največ poškodb pri delu zgodi v predelovalni dejavnosti, medtem ko je največ smrtnih nesreč pri delu v gradbeništvu. Glede na delovno okolje pa se največ poškodb pri delu zgodi v industriji. Največkrat si delavci poškodujejo prste roke ter nogo, vključno s kolenom. Glede na sklop za diagnozo poškodbe so najpogostejše poškodbe zapestja in roke ter poškodbe skočnega sklepa in stopala. V večini primerov gre za površinske poškodbe ter izvine in natege.

Glede na način poškodbe, prevladuje vodoravno ali navpično trčenje z ali proti nepremičnemu predmetu ter udarec z gibajočim predmetom in trčenje z njim. Najpogostejši povzročitelji poškodb pri delu so snovi, predmeti, proizvodi, deli strojev, razbitine in odpadki. V večini primerov gre za lažje poškodbe pri delu in sicer kar 90% od vseh prijavljenih poškodb pri delu. Glede na državljanstvo poškodovanca smo na 1. mestu državljani Slovenije, sledijo pa državljani Bosne in Hercegovine. Največ poškodb pri delu, glede na specifično aktivnost, se zaposlenim zgodi pri gibanju. Najpogostejši vzrok nezgode pa je izguba nadzora nad strojem in transportnim vozilom. Največ lažjih poškodb pri delu se zgodi v ponedeljek in torek. Tekom tedna se število poškodb manjša, ob koncu tedna pa jih je najmanj. Pri tem je potrebno upoštevati dejstvo, da veliko podjetij v soboto in nedeljo ne obratuje.

V proučevani organizaciji se je število poškodb v letu 2010 glede na leto 2009 ravno tako zmanjšalo in sicer za kar 16%. Največ poškodb pri delu se je pripetilo v mesecu oktobru. Največ poškodb pri delu se zgodi v jeklarni ter predelavi debele pločevine. Število poškodb pa se je najbolj povečalo v vzdrževalni službi in sicer kar za 9 poškodb (900%). Glede na povprečno število dni izostanka na posamezno poškodbo, so na 1. mestu tehnične službe.

LITERATURA IN VIRI

LITERATURA

Barss, Peter, Smith, Gordon, Baker, Susan, Mohan, Dinesh (1998). *Injury Prevention: An International Perspective*. Copyright, Oxford University

Bilban, Marjan (2005). *Medicina dela za študente tehniške varnosti*. ZVD, Ljubljana

Bubnov Škoberne, Anjuta (2001). *Pravne osnove varnosti in zdravja pri delu in požarne varnosti*. Fakulteta za kemijo in kemijsko tehnologijo Univerze v Ljubljani, Ljubljana

Gspan, Primož (1989). *Zdravo in varno delo pri računalniku*. Zavod SR Slovenije za varnost in zdravje pri delu, Ljubljana

Ivanko, Štefan (2006). *Temelji organizacije*. Fakulteta za upravo, Ljubljana

Kofol Bric, Tatjana (2007). *Poškodbe pri delu, Metodološka navodila*. Inštitut za varovanje zdravja Republike Slovenije, Ljubljana

Mager Stelmann, Jeanne (1998). *Encyclopaedia of occupational health and safety*. International labour office, Geneva

Singer, Marc G. (1990). *Human resource management*. PWS-Kent Pub. Co., Boston

Stare, Janez (2009). *Upravno poslovanje, interno gradivo*. Fakulteta za upravo, Ljubljana

Šinko, Bojan (2000). *Psihologija dela*. Doba, Maribor

Uhan, Stane (1996). *Vrednotenje dela 1., Organizacija dela, sistemizacija dela, zahtevnost dela*. Moderna organizacija, Kranj

Zupan, Nada, Svetlik, Ivan, Stanojević, Miroslav, Možina, Stane, Kohont, Andrej, Kaše, Robert (2009). *Menedžment človeških virov*. Fakulteta za družbene vede, Ljubljana

VIRI

Avsenik, Tomaž (2012). Poškodba pri delu in odškodnina. Privzeto 10.1.2013 na: <http://www.odskodnina.info/odskodnina-poskodba-pri-delu.html>

European Agency for Safety and Health at Work (2007). *Economics appraisal or preventing work accidents at company level*. Privzeto 16.11.2012 na: <http://osha.europa.eu/en/publications/factsheets/28/>

Garvas, Franc (2012). *Priročnik za preizkus znanja iz VZD/VP*. Privzeto 6.8.2012 na: http://www.zvzd.si/docs/Prirocnik_VZD_in_VP_2005_cpv.pdf

Gruenfeld, Tjaša (2012). *Poškodbe na delovnem mestu, 1.del*. Privzeto 8.8.2012 na: <http://www.korak.ws/clanki/pokodbe-na-delovnem-mestu-1-del.html>

Inšpektorat Republike Slovenije za delo, Inštitut za varovanje zdravja RS (2012). *Prijava nezgode-poškodbe pri delu – obrazec R8*. Privzeto 30.4.2012 na: http://www.id.gov.si/fileadmin/id.gov.si/pageuploads/Varnost_in_zdravje_pri_delu/PNPD2IRSD.pdf

Inšpektorat Republike Slovenije za delo, Inštitut za varovanje zdravja RS (2012). *Prijava nezgode-poškodbe pri delu - Šifranti za izpolnjevanje obrazca R8*. Privzeto 30.4.2012 na: http://www.id.gov.si/fileadmin/id.gov.si/pageuploads/Varnost_in_zdravje_pri_delu/PNPD_IRSDsifranti_v2.pdf

Inštitut Jožef Stefan. F2, odsek za fiziko nizkih in srednjih energij, Laboratorij za TL dozimetrijo (2012). Privzeto 3.8.2012: http://ol.ijs.si/?module=1&lan=1&mid=7_11_14&sid=63&id=14

Inštitut za slovenski jezik Frana Ramovša ZRC SAZU (2012). *Slovar slovenskega knjižnega jezika*. Privzeto 9.11.2012 na: <http://bos.zrc-sazu.si/sskj.html>

Inštitut za varovanje zdravja Republike Slovenije (2012). *Prijava poškodbe pri delu*. Privzeto 15.4.2012 na: http://www.ivz.si/poskodbe_pri_delu/

Inštitut za varovanje zdravja Republike Slovenije, *Statistični podatki o prijavljenih nesrečah pri delu za leti 2009 in 2010*. Privzeto 10.4.2012 na: http://www.ivz.si/Mp.aspx?ni=46&pi=5&_5_id=51&_5_PageIndex=1&_5_groupId=185&_5_newsCategory=&_5_action>ShowNewsFull&pl=46-5.0

Lukič, Goran (2010). *Prerez socialne države: Težko delo in zgodnja upokožitev*. Privzeto 8.8.2012 na: <http://zasolidarnost.blogspot.com/2010/09/tezko-delo-in-zgodnja-upokojitev.html>

Ministrstvo za delo, družino in socialne zadeve (2012). *Statistični podatki o nezgodah pri delu za leti 2009 in 2010*. Privzeto 17.4.2012 na: http://www.id.gov.si/si/o_inspektoratu/javne_objave/statisticni_podatki/statisticni_podatki_o_nezgodah_pri_delu/

Ministrstvo za delo, družino in socialne zadeve Republike Slovenije, Inšpektorat Republike Slovenije za delo (2012). *Prijava nezgode pri delu*. Privzeto 21.11.2012 na: http://www.id.gov.si/si/storitve/obrazci/prijava_nezgode_pri_delu/

Novšak, Albin (2012). *Kako raziskati nezgodo pri delu?*. Privzeto 16.11.2012 na: http://www.id.gov.si/fileadmin/id.gov.si/pageuploads/Varnost_in_zdravje_pri_delu/8_Konferenca/mag_Albin_Novsak_KAKO_RAZISKOVATI_NEZGODO_PRI_DELU.pdf

Penšek, Nika (2011). *Varstvo pri delu*. Privzeto 10.1.2013 na: <http://mladipodjetnik.si/podjetniski-koticek/poslovanje/varstvo-pri-delu>

Ploštajner, Lidija (2012). *Nesreče pri delu*. Privzeto 10.1.2013 na: http://www.obzornikzdravstvenenege.si/Celoten_clanek.aspx?ID=a1d65e53-e7ef-4849-ad9c-cced549ae030

Praktične smernice za delo z nevarnimi kemičnimi snovmi, Uradni list RS, št. 50/2003

Pravilnik o varovanju delavcev pred tveganji zaradi izpostavljenosti hrupu pri delu, Uradni list RS, št. 17-2006 in 18/2006

Pravilnik o varovanju delavcev pred tveganji zaradi izpostavljenosti kemičnim snovem pri delu, Uradni list RS, št. 100/2011

Pravilnik o varovanju delavcev pred tveganji zaradi izpostavljenosti vibracijam pri delu, Uradni list RS, št. 94/2005

(2005) Pravilnik o zagotavljanju varnosti in zdravja pri ročnem premikanju bremen, Uradni list RS, št. 73/2005

(1999) Pravilnik o zahtevah za zagotavljanje varnosti in zdravja delavcev na delovnih mestih, Uradni list RS, št. 89/1999

Spletni portal Čili za delo (program promocije zdravja na delovnem mestu) (2012). Privzeto 31.7.2012 na: <http://www.cilizadelo.si/default-60200.html>

Spletni portal Čili za delo (program promocije zdravja na delovnem mestu) (2012). Privzeto 31.7.2012 na: <http://www.cilizadelo.si/default-61000.html>

Spletni portal Čili za delo (program promocije zdravja na delovnem mestu) (2012). Privzeto 31.7.2012 na: <http://www.cilizadelo.si/default-61700.html>

Spletni portal Čili za delo (program promocije zdravja na delovnem mestu) (2012). Privzeto 31.7.2012 na: <http://www.cilizadelo.si/default-63100.html>

Spletni portal SIOL (2012). Privzeto 2.5.2012 na: http://freeweb.siol.net/zalog_g24/2.1.pdf

Uredba o varovanju delavcev pred tveganji zaradi izpostavljenosti umetnim optičnim sevanjem, Uradni list RS, št. 34/2010

Varnost in zdravje na delovnem mestu, e-časopis, št. 8/2012. Verlag Dashöfer: *Opredelitev poškodbe pri delu*. Privzeto 10.11.2012 na: <http://www.dashofer.si/?section=3&layer=1&content=22&cid=28892>

(2003) Zakon o pokojninskem in invalidskem zavarovanju (ZPIZ-1). Uradni list RS, št. 26/2003

(2011) Zakon o varnosti in zdravju pri delu (ZVZD-1). Uradni list RS, št. 43/2011

16.	DATUM NEZGODE (DAN, MESEC, LETO):								
17.	URA NEZGODE: vpišite uro od 00 do 23 brez minut, 99 - čas neznan								
18.	KJE SE JE NEZGODA PRIPETILA: 0 - ni podatka, 1 - na običajnem delovnem mestu, 2 - začasno delovno mesto v isti enoti, 3 - službena pot ali delovno mesto v drugi enoti, 4 - pot na delo, 5 - pot z dela, 9 - drugo								
19.	VRSTA POŠKODBE: 1 - lažja, 2 - hujša, 3 - kolektivna, 4 - smrtna								
20.	KRAJ NEZGODE (ULICA, HIŠNA ŠT., POŠTNA KODA IN KRAJ):								
21.	NARAVA POŠKODBE: (glej šifrant 21 v navodilih)								
22.	POŠKODOVANI DEL TELESA: (glej šifrant 22 v navodilih)								
23.	DELOVNO OKOLJE: (glej šifrant 23 v navodilih)								
24.	DELOVNI PROCES: (glej šifrant 24 v navodilih)								
25.	SPECIFIČNA AKTIVNOST V ČASU NEZGODE: (glej šifrant 25 v navodilih)								
26.	VZROK NEZGODE: (glej šifrant 26 v navodilih)								
27.	NAČIN POŠKODBE: (glej šifrant 27 v navodilih)								
28.	MATERIALNI POVZROČITELJ: (glej šifrant 28 v navodilih)								
29.	KRATEK OPIS NEZGODE:								
30.	ALI JE BILA NUDENA PRVA POMOČ: 1 - da, 2 - ne, 3 - ni podatka								
31.	PRIČAKOVANI BOLNIŠKI STALEŽ: 1 - do vključno 3 dni, 2 - 4 dni in več								
32.	INTERNO RAZISKAVO JE OZIROMA JO BO OPRAVIL:								

D) PODATKI O PRIJAVITELJU

33.	IME IN PRIIMEK:	TELEFON:
34.	DELOVNO MESTO:	
PODPIS ODGOVORNE OSEBE DELODAJALCA:		Žig:

Izpolni delodajalec

Evidenčna številka pri delodajalcu:

--

E) PODATKI O POŠKODOVANCU

35.	IME IN PRIIMEK:																					
36.	DATUM POŠKODBE (DAN, MESEC, LETO):	<table border="1" style="display: inline-table; vertical-align: middle;"> <tr> <td style="width: 20px; height: 20px;"></td> <td style="width: 20px; height: 20px;"></td> <td style="width: 20px; height: 20px;"></td> <td style="width: 20px; height: 20px;"></td> <td style="width: 20px; height: 20px;"></td> <td style="width: 20px; height: 20px;"></td> <td style="width: 20px; height: 20px;"></td> <td style="width: 20px; height: 20px;"></td> <td style="width: 20px; height: 20px;"></td> <td style="width: 20px; height: 20px;"></td> <td style="width: 20px; height: 20px;"></td> <td style="width: 20px; height: 20px;"></td> <td style="width: 20px; height: 20px;"></td> <td style="width: 20px; height: 20px;"></td> <td style="width: 20px; height: 20px;"></td> <td style="width: 20px; height: 20px;"></td> <td style="width: 20px; height: 20px;"></td> <td style="width: 20px; height: 20px;"></td> <td style="width: 20px; height: 20px;"></td> <td style="width: 20px; height: 20px;"></td> </tr> </table>																				
NASLOV BIVALIŠČA:																						
37.	Kraj:	Občina: <table border="1" style="display: inline-table; vertical-align: middle; margin-left: 20px;"> <tr> <td style="width: 20px; height: 20px;"></td> <td style="width: 20px; height: 20px;"></td> <td style="width: 20px; height: 20px;"></td> <td style="width: 20px; height: 20px;"></td> </tr> </table>																				
Ulica:																						

SPLOŠNA NAVODILA

1. Prenovljen obrazec se uporablja od 1.1.2007.
2. Delodajalec prijavi vsako poškodbo pri delu, ki zahteva vsaj 1 dan zadržanosti od dela ali smrtno poškodbo pri delu (na delu, službeni poti ali poti na delo ali z dela).
3. Delodajalec izpolni štiri kopije, ki jih potrdi izbrani osebni zdravnik poškodovanca.
4. Štirje potrjeni izvodi obrazca so namenjeni:
 - en izvod se vrne delodajalcu
 - en izvod se hrani v medicinski dokumentaciji poškodovanca pri izbranem osebnem zdravniku
 - dva izvoda izbrani osebni zdravnik posreduje območni enoti oz. izpostavi Zavoda za zdravstveno zavarovanje Slovenije; ta posreduje en izvod preko Zavodov za zdravstveno varstvo Inštitutu za varovanje zdravja RS za vodenje zdravstvene statistike.
5. Za izpolnjevanje podatkov na obrazcu se uporabijo šifre iz navodil.
6. Izpolnjen obrazec je potrebno vsebinsko sestaviti po naslednjem zaporedju: list 1+5, 2+6, 3+7, 4+8.

7. Kontrolo in dopolnjevanje podatkov za zdravstveno statistiko opravljajo Zavodi za zdravstveno varstvo.
8. Obrazci in navodila so dosegljivi tudi na spletni strani: www.ivz.si/poskodbe_pri_delu/
9. Prvo stran obrazca je možno uporabiti tudi za prijavljanje po Zakonu o varnosti in zdravju pri delu po navodilih na spletni strani http://www.id.gov.si/si/storitve/obrazci/prijava_nezgode_pri_delu/. Delodajalec pošlje peto kopijo prve strani direktno na Inšpektorat RS za delo.

F) POROČILO OSEBNEGA ZDRAVNIKA

Izpolni zdravnik

38.	PRIIMEK, IME IN ŠIFRA ZDRAVNIKA:	<input type="text"/>
39.	NAZIV IN NASLOV ZDRAVSTVENE ORGANIZACIJE, KI IZDAJA POROČILO O POŠKODBI:	
40.	DIAGNOZA POŠKODBE IN ŠIFRA IZ MKB:	<input type="text"/>
41.	ZUNANJI VZROK POŠKODBE	<input type="text"/>
42.	ALI IMA POŠKODOVANEC NEKO BOLEZEN, KI JE IMELA ZA POSLEDICO TO POŠKODBO: 1 - da, 2 - ne, 9 - neznano	<input type="text"/>
43.	ALI IMA POŠKODOVANEC FIZIČNE ALI PSIHIČNE TEŽAVE, KI SO VPLIVALE NA NASTANEK POŠKODBE: 1 - da, 2 - ne, 9 - neznano	<input type="text"/>
44.	OPIS DOGODKA PO IZPOVEDI POŠKODOVANCA:	
45.	Datum:	Žig: <input type="text"/> Podpis zdravnika: <input type="text"/>