

**UNIVERZA V LJUBLJANI  
FAKULTETA ZA UPRAVO**

**Diplomsko delo**

**VPLIV KRIZE NA REVŠČINO V SLOVENIJI  
IN PRIMERJAVA Z IZBRANIMI  
SREDOZEMSKIMI DRŽAVAMI**

**Vanja Borić**

**Ljubljana, december 2013**



**UNIVERZA V LJUBLJANI  
FAKULTETA ZA UPRAVO**

DIPLOMSKO DELO

**VPLIV KRIZE NA REVŠČINO V SLOVENIJI IN PRIMERJAVA Z  
IZBRANIMI SREDOZEMSKIMI DRŽAVAMI**

Kandidat: Vanja Borić  
Vpisna številka: 04023825  
Študijski program: Visokošolski strokovni študijski program Javna uprava  
Mentor: izr. prof. dr. Aleksander Aristovnik

Ljubljana, december 2013



## **IZJAVA O AVTORSTVU DIPLOMSKEGA DELA**

Podpisani Vanja Borić, študent visokošolskega strokovnega študijskega programa Javna Uprava, z vpisno številko 04023825, sem avtor diplomskega dela z naslovom: »Vpliv krize na revščino v Sloveniji in primerjava z izbranimi sredozemskimi državami«.

S svojim podpisom zagotavljam, da:

- je predloženo delo izključno rezultat mojega lastnega raziskovalnega dela,
- sem poskrbel, da so dela in mnenja drugih avtorjev oz. avtoric, ki jih uporabljam v predloženem delu, navedena oz. citirana v skladu s fakultetnimi navodili,
- sem poskrbel, da so vsa dela in mnenja drugih avtorjev oz. avtoric navedena v seznamu virov, ki je sestavni element predloženega dela in je zapisan v skladu s fakultetnimi navodili,
- sem pridobil vsa dovoljenja za uporabo avtorskih del, ki so v celoti prenesena v predloženo delo in sem to tudi jasno zapisal v predloženem delu,
- se zavedam, da je plagiatorstvo – predstavljanje tujih del, bodisi v obliki citata bodisi v obliki skoraj dobesečnega parafraziranja bodisi v grafični obliki, s katerim so tuje misli oz. ideje predstavljene kot moje lastne – kaznivo po zakonu (Zakon o avtorstvu in sorodnih pravicah, Ur. list RS, št. 21/95), kršitev pa se sankcionira tudi z ukrepi po pravilih Univerze v Ljubljani in Fakultete za upravo,
- se zavedam posledic, ki jih dokazano plagiatorstvo lahko predstavlja za predloženo delo in za moj status na Fakulteti za upravo,
- je elektronska oblika identična s tiskano obliko diplomskega / magistrskega dela ter soglašam z objavo dela v zbirki »Dela FU«.

Diplomsko delo je lektorirala: Petra Godnjavec

Ljubljana, 26.11.2013

Podpis avtorja:



## **POVZETEK**

Diplomsko delo je usmerjeno v proučevanje vpliva revščine v Sloveniji ter primerjavo z drugimi evropskimi državami. Namen diplomskega dela je prikazati trende na področju odzivanja države na revščino in kakšne so posledice vpliva ter kaj lahko v prihodnje pričakujemo. Glede na aktualnost teme, smo se deloma dotaknili tudi primerjave z nekaterimi evropskimi državami, saj revščina postaja oz. ostaja vseevropski problem kakor tudi globalni.

Ugotovili smo, da je razmerje kvintilnih razredov porazdelitve dohodka v Sloveniji nižje v primerjavi s povprečjem EU. Prav tako smo ugotovili, da razmerje kvintilnih razredov v zadnjih letih narašča. Stopnja tveganja revščine je v Sloveniji pod povprečjem EU in v zadnjih letih narašča. Razmerje kvintilnih razredov porazdelitve dohodka je največje v državah severne EU: Latviji in Estoniji. Stopnja tveganja revščine je v državah severne EU večinoma nižja od držav iz južne EU, ampak pri vseh še vedno narašča. Obravnavane države EU so občutile krizo, najhujše stanje pa je v Grčiji, na Madžarskem in v Latviji, kjer se je število oseb, ki jim grozi revščina ali socialna izključenost, povečalo.

Slovenijo je, v primerjavi s sredozemskimi državami EU, kriza manj zajela, saj ima najmanjši odstotek oseb, ki spadajo v eno od treh meril (na pragu revščine ali socialne izključenosti), poleg tega pa se v Sloveniji čuti najmanjši odstotek revščine po socialnih transferjih, medtem ko je odstotek pred socialnimi transferji v primerjavi s sredozemskimi državami povprečen, kar kaže na to, da ima Slovenija boljše socialne transferje v primerjavi s sredozemskimi državami EU.

**Ključne besede:** revščina, gospodarska kriza, brezposelnost, socialna izključenost, dohodkovna neenakost, Slovenija, Sredozemske države.

# SUMMARY

## IMPACT OF THE CRISIS ON POVERTY IN SLOVENIA AND COMPARISON WITH SELECTED MEDITERRANEAN COUNTRIES

This graduate thesis studies the influence of poverty in Slovenia and compares it with some other countries. The aim is to present trends in the area of state's response to poverty and the consequences of its influence, as well as the predictions for future. Because of theme's relevance, we also tried to extend the research and comparison on some other European countries, since poverty exists i.e. remains an all European, as well as global, problem.

We have determined that the quintile classes of income distribution in Slovenia are below EU average. We have also determined that the quintile classes ratio has been growing during past years. At risk of poverty rate in Slovenia is below EU average and has been increasing in the past few year. The quintile classes ratio of income distribution is the highest in northern EU countries: Latvia and Estonia. At risk of poverty rate is mostly lower in northern EU countries than in southern ones, but is generally growing in all of them. The discussed countries have been impacted by the economic crisis, with the most difficult situation in Greece, Hungary and Latvia, where the number of people threatened by poverty or social marginalization increased.

Slovenia is, compared to EU's Mediterranean countries, less impacted by the crisis, and therefore has a lower share of people who belong to one of these three classes (at risk of poverty or social marginalization). In addition, there is the smallest percentage of poverty in Slovenia, whereas the percentage of social transfers is average in comparison with Mediterranean countries, which suggests that social transfers are better in Slovenia than in other Mediterranean countries in EU.

**Keywords:** poverty, economic crisis, unemployment, social marginalization, income inequality, Slovenia, the Mediterranean countries.



# KAZALO

IZJAVA O AVTORSTVU DIPLOMSKEGA DELA .....	iii
POVZETEK.....	v
SUMMARY .....	vi
KAZALA PONAZORITEV.....	ix
KAZALO GRAFIKONOV .....	ix
KAZALO SLIK.....	ix
KAZALO TABEL.....	x
SEZNAM UPORABLJENIH KRATIC .....	xi
1    UVOD .....	1
2    OPREDELITEV POJMA REVŠČINE .....	3
2.1    OPREDELITEV REVŠČINE .....	4
2.1.1    Absolutna revščina .....	4
2.1.2    Relativna revščina .....	5
2.1.3    Subjektivna revščina.....	5
2.1.4    Individualna in gospodinjska revščina .....	6
2.1.5    Vidna in nevidna (skrita) revščina .....	6
2.2    RAZLIKA MED REVŠČINO IN SOCIALNO IZKLJUČENOSTJO .....	7
2.3    REVŠČINA IN ČLOVEKOVE PRAVICE .....	8
2.4    REVŠČINA IN HUDODELSTVA.....	9
3    KAZALCI REVŠČINE .....	10
3.1    MERJENJE REVŠČINE .....	10
3.1.1    Svetovna banka in merjenje revščine .....	10
3.1.2    Eurostat in merjenje revščine.....	12
3.1.3    Združeni narodi in merjenje revščine.....	14
3.1.4    Rast in zmanjševanje revščine.....	14
3.2    KAZALCI REVŠČINE V SLOVENIJI .....	15
4    UKREPI PROTI REVŠČINI .....	17
4.1    SOCIALNA POLITIKA .....	18
4.2    IZOBRAŽEVANJE IN PREKVALIFIKACIJE .....	19
4.3    POMOČ PRI VKLJUČEVANJU V DRUŽBO .....	19
5    REVŠČINA V SLOVENIJI V PRIMERJAVI Z IZBRANIMI DRŽAVAMI EU.....	20
5.1    REVŠČINA V SREDOZEMSKIH DRŽAVAH IN PREOSTALIH DRŽAVAH EU .....	20
5.2    REVŠČINA V SLOVENIJI.....	31
5.2.1    Skupine prebivalcev pod pragom revščine v Sloveniji.....	31
5.2.2    Ekonomsko – socialno stanje slovenskih družin.....	31
5.2.3    Kazalniki dohodka in revščine.....	32
5.3    PRIMERJAVA SREDOZEMSKIH DRŽAV S SLOVENIJO .....	33
5.3.1    Vzroki za revščino .....	36
5.3.1.1    Brezposelnost .....	36
5.3.1.2    Nizko plačani delavci .....	37
5.3.1.3    Socialna zaščita .....	38
5.4    PREVERJANJE HIPOTEZ .....	40

6	ZAKLJUČEK .....	42
	LITERATURA IN VIRI.....	44

## KAZALA PONAZORITEV

## KAZALO GRAFIKONOV

Grafikon 1: Osebe, ki spadajo v vsaj eno od treh meril, izraženo v % .....	20
Grafikon 2: Osebe, ki spadajo v vsaj eno od treh meril (srednja Evropa), izraženo v % ..	21
Grafikon 3: Osebe, ki spadajo v vsaj eno od treh meril (severna Evropa), izraženo v %..	22
Grafikon 4: Osebe, ki spadajo v vsaj eno od treh meril (na pragu revščine ali socialne izključenosti) - primerjava sredozemskih (južnih), srednjih in severnih evropskih držav leto 2010, izraženo v % .....	23
Grafikon 5: Osebe, ki spadajo v vsaj eno od treh meril (na pragu revščine ali socialne izključenosti) - primerjava sredozemskih (južnih), srednjih in severnih evropskih držav leto 2011, izraženo v % .....	24
Grafikon 6: Osebe, ki spadajo v vsaj eno od treh meril (na pragu revščine ali socialne izključenosti), po državah EU po letih 2010-2011, izraženo v % .....	25
Grafikon 7: Odstotek brezposelnih oseb po letih 2008-2012 v državah EU .....	26
Grafikon 8: Neenakost porazdelitve dohodka v EU, izraženo v %.....	28
Grafikon 9: Razlika pred in po socialnih transferjih v državah EU, izraženo v % (2011)...	30
Grafikon 10: Osebe, ki jim grozi revščina po socialnih transferjih, v izbranih sredozemskih državah EU in primerjava s Slovenijo, izraženo v %.....	33
Grafikon 11: Materialno ogrožene osebe v izbranih sredozemskih državah EU in primerjava s Slovenijo, izraženo v % .....	34
Grafikon 12: Osebe, stare 0-59, ki živijo v gospodinjstvih z zelo nizko delovno intenzivnostjo (primerjava izbranih držav EU in Slovenije), izraženo v % .....	34
Grafikon 13: Osebe, ki spadajo v vsaj eno od treh meril (na pragu revščine ali socialne izključenosti), v izbranih sredozemskih državah EU in primerjava s Slovenijo, izraženo v % .....	35
Grafikon 14: Osebe, ki spadajo v vsaj eno od treh meril (na pragu revščine ali socialne izključenosti), po letih 2010-2011 v izbranih sredozemskih državah EU in primerjava s Slovenijo, izraženo v % .....	35
Grafikon 15: Odstotek brezposelnih v sredozemskih državah v primerjavi s Slovenijo .....	37
Grafikon 16: Neenakost porazdelitve dohodka v sredozemskih državah v primerjavi s Slovenijo, izraženo v % .....	38
Grafikon 17: Stopnja tveganja revščine po socialnih transferjih v sredozemskih državah v primerjavi s Slovenijo, izraženo v %.....	39
Grafikon 18: Stopnja tveganja revščine pred socialnimi transferji v sredozemskih državah v primerjavi s Slovenijo.....	40

## KAZALO SLIK

Slika 1: Interaktivna dimenzija revščine in blagostanja .....	3
Slika 2: Dohodek in potrošnja kot dopolnilna mera revščine .....	12

Slika 3: Predlagana presečna in vzdolžna struktura s strani Eurostata .....	13
---	----

## KAZALO TABEL

Tabela 1: Prikaz indeksov HDI, HPI 1, HPI 2, njihova struktura in razlike med njimi .....	14
Tabela 2: Stopnje revščine v izbranih sredozemskih državah EU 2010, izraženo v % .....	20
Tabela 3: Stopnje revščine v izbranih državah EU (srednja Evropa) 2010, izraženo v %..	21
Tabela 4: Stopnje revščine v izbranih državah EU (severna Evropa) 2010, izraženo v %..	22
Tabela 5: Osebe, ki spadajo v vsaj eno od treh meril (na pragu revščine ali socialne izključenosti), v EU, izraženo v % .....	24
Tabela 6: Odstotek brezposelnih oseb po letih 2008-2012 v državah EU.....	26
Tabela 7: Neenakost porazdelitve dohodka (razmerje kvintilnih razredov) v državah EU, izraženo v %.....	27
Tabela 8: Stopnja tveganja revščine po socialnih transferjih, izraženo v % .....	28
Tabela 9: Stopnja tveganja revščine pred socialnimi transferji, izraženo v % .....	29
Tabela 10: Stopnje revščine v izbranih sredozemskih državah EU in primerjava s Slovenijo (2010), izraženo v % .....	33
Tabela 11: Osebe, ki spadajo v vsaj eno od treh meril (na pragu revščine ali socialne izključenosti), po letih 2010-2011 v izbranih sredozemskih državah EU in primerjava s Slovenijo, izraženo v %.....	35
Tabela 12: Odstotek brezposelnih v sredozemskih državah v primerjavi s Slovenijo.....	36
Tabela 13: Neenakost porazdelitve dohodka v sredozemskih državah v primerjavi s Slovenijo, izraženo v %.....	38
Tabela 14: Stopnja tveganja revščine po socialnih transferjih v sredozemskih državah v primerjavi s Slovenijo.....	38
Tabela 15: Stopnja tveganja revščine pred socialnimi transferji v sredozemskih državah v primerjavi s Slovenijo, izraženo v %.....	39

## SEZNAM UPORABLJENIH KRATIC

- BDP – Bruto domači proizvod
- ECHP - European Community Household Panel – anketa o potrošnji gospodinjstev v EU
- EU – Evropska unija
- FAO - Food and Agriculture Organization of the United Nations - Organizacija za prehrano in kmetijstvo
- HDI - Human Development Index - Indeks človekovega razvoja
- HPI - Human poverty index - Indeks človeškega razvoj
- IFAD - International Fund for Agricultural Development - Mednarodni sklad za razvoj kmetijstva
- ILO - International Labour Organization - Mednarodna organizacija dela
- IMF - International Monetary Fund - Mednarodni denarni sklad
- NAPs - National Action Plans - Nacionalni akcijski načrti
- OECD - Organisation for Economic Co-operation and Development - Organizacija za gospodarsko sodelovanje in razvoj
- SILC - Statistic on Income and Living Conditions – Statistika dohodka in življenjskih pogojev
- WHO - World Health Organization - Svetovna zdravstvena organizacija
- ZN – Združeni narodi



# 1 UVOD

Hitro spreminjanje družbe je značilno za čas, v katerem živimo. Značilen je hiter razvoj komunikacijskih sredstev in novih tehnologij, ki spreminjajo način in značaj dela. Te spremembe po eni strani ogrožajo socialno varnost zaposlenih v tradicionalnih industrijskih panogah, po drugi pa povzročajo preveliko obremenjenost z delom. Družba se stara. Ob zmanjševanju rodnosti se daljša življenjska doba prebivalstva in narašča potreba po skrbi za ostarele družinske člane. Globalizacija prinaša nove življenjske stile, drugačne želje in potrebe, ki jih pogosto ni mogoče zadovoljiti. Spreminjanje tehnologije zahteva novo znanje, prilagajanje okolju in mobilnost. Podaljšuje se mladostno obdobje, ki se tudi prej začne. Potrošniški kulturni vzorci, ki jih prinaša globalizacija, silijo mlade k sprejemanju odločitev, še preden imajo oblikovana merila za kritično presojo.

Področje diplomskega dela bi lahko umestili med področja, s katerimi se ukvarja politična ekonomija. Diplomsko delo je usmerjeno v proučevanje vpliva revščine v Sloveniji ter primerjavo z drugimi evropskimi državami, kar lahko primerjamo zaradi zelo odmevne ekonomske krize v teh državah ter posledično vpliva revščine, ki jo je povzročila recesija, in tako jo označimo kot sopotnika 21. stoletja.

Namen diplomskega dela je prikazati trende na področju odzivanja države na revščino in kakšne so posledice vpliva ter kaj lahko v prihodnje pričakujemo. Sam naslov smo izbrali predvsem zaradi njegove aktualnosti, deloma tudi zato, ker se pri delu (zavarovalništvu) s to temo vsakodnevno »spopadamo«. Poleg opredelitve pojma revščine prikaz zajema tudi spoznanja o novih metodah obvladovanja družbenega obrobja ter problemov, povezanih z njim.

Cilji, ki smo jih skušali zasledovati v diplomskem delu, so sledeči:

- opredelitev področja revščine;
- prikaz faktorjev, ki so spodbudili revščino;
- opredeliti različne vidike revščine (kulturni, politični in ekonomski vidik);
- opredeliti revščino (absolutna, relativna in subjektivna opredelitev revščine);
- prikaz merjenja oziroma računanja revščine;
- primerjati revščino v Sloveniji z drugimi državami EU.

Raziskali smo razpoložljivo domačo in tujo literaturo in predstavili pomen besede revščina ter pojme, povezane z njo (ekonomske, socialne razmere). Glede na aktualnost teme, smo se deloma dotaknili tudi primerjave z nekaterimi evropskimi državami, saj revščina postaja oz. ostaja vseevropski problem kakor tudi globalni. V diplomskem delu smo opozorili tudi na pomembnost programa, ki ga pripravlja in izvaja evropska skupnost, ki si je za cilj zastavila, da do leta 2020 iz revščine dvigne 20 milijonov Evropejcev.

Slovenijo smo primerjali z izbranimi sredozemskimi državami, in sicer smo izbrali naslednje: Grčijo, Italijo, Malto, Španijo in Portugalsko. To skupino držav smo si izbrali zato, ker so zanje bili dostopni podatki za zadnja leta, medtem ko za Ciper vseh podatkov takrat še ni bilo na voljo.

V delu smo si zastavili naslednje hipoteze:

- H1: Razmerje kvintilnih razredov porazdelitve dohodka je v Sloveniji pod povprečjem EU in se iz leta v leto povečuje.
- H2: Stopnja tveganja revščine po socialnih transferjih je v Sloveniji nad povprečjem EU in v zadnjih letih (2009 - 2011) narašča.
- H3: Razmerje kvintilnih razredov porazdelitve dohodka je največje v državah severne EU: Latviji in Estoniji.
- H4: Stopnja tveganja revščine je v državah severne EU večinoma nižja od držav iz sredozemske EU, ampak pri vseh še vedno narašča.
- H5: Slovenija ima v primerjavi s sredozemskimi državami EU najmanjši odstotek oseb, ki spadajo v eno od treh meril (na pragu revščine ali socialne izključenosti), in najmanjše razmerje kvintilnih razredov porazdelitve dohodka.

Metode, ki smo jih v diplomskem delu uporabljali:

- *Metoda deskripcije*: opisovanje pojmov, dejstev in procesov;
- *Metoda kompilacije*: povzemanje spoznanj, stališč in mnenj drugih avtorjev ter lastnih spoznanj;
- *Statistična metoda*: zbiranje in obdelovanje podatkov;
- *Metoda klasifikacije*: definicija pojmov;
- *Induktivno-deduktivna metoda*: sklepanje na podlagi posameznih primerov v splošna dejstva in obratno.

Kot glavni metodi smo uporabili statistično in metodo deskripcije.

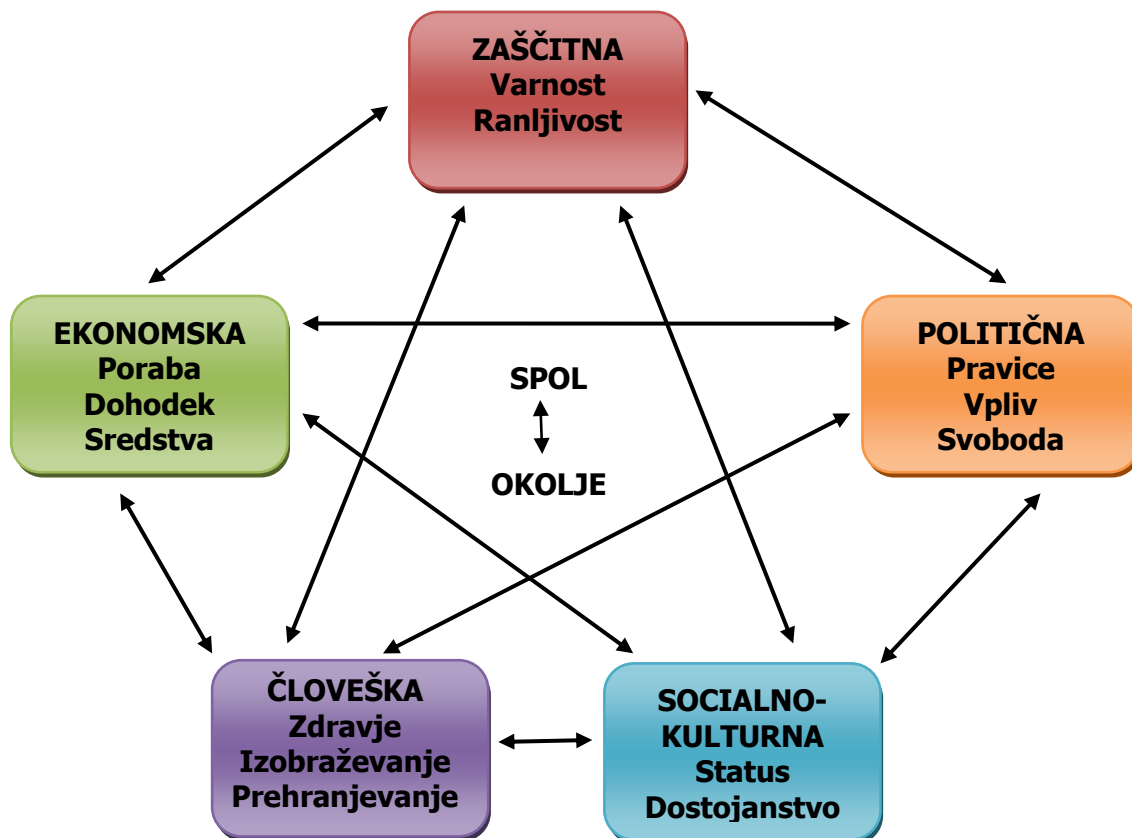
Prvo poglavje je namenjeno uvodnemu delu. V drugem poglavju je razlaga samega pojma revščina, metod merjenja revščine in podrobnejša obravnava socialne izključenosti, ki je v povezavi s samim izrazom revščina pogosto prisotna v novejši strokovni literaturi. Tretje poglavje smo namenili kazalcem revščine. V četrtem sledijo ukrepi proti revščini. Peto poglavje je namenjeno analizi stanja na ravni Evropske unije in v izbranih državah EU. Tu smo obravnavali revščino v Sloveniji v primerjavi z revščino v izbranih sredozemskih državah EU. V prvem podpoglavju smo kratko predstavili tudi revščino v preostalih državah EU, nato pa smo se osredotočili le na izbrane sredozemske države in Slovenijo. V tem poglavju smo izvedli tudi preverjanje hipotez. Zadnje poglavje je namenjeno pisanju zaključkov.



## 2 OPREDELITEV POJMA REVŠČINE

Ustrezno pojmovanje revščine mora vključevati vsa najpomembnejša področja, na katerih so ljudje obeh spolov prikrajšani in se jih dojema kot nesposobne v različnih družbah in lokalnem kontekstu. Pojmovanje mora vključevati vzročne povezave med jedrom dimenzije revščine in osrednjo pomembnostjo spolov in okoljsko vzdržnim razvojem (OECD, The DAC Guidelines, 2001, str. 39).

Slika 1: Interaktivna dimenzija revščine in blagostanja



Vir: OECD, The DAC Guidelines, (2001, str. 40)

*Ekonomске zmožnosti* se nanašajo predvsem na sposobnost zaslužka, ki pomeni varnost, za hrano, materialno blaginjo, družbeni status itd. *Človeške zmožnosti* temeljijo na zdravju, izobraževanju, prehrani, zagotavljanju pitne vode in zatočišča. To so bistveni elementi in znatno prispevajo k izboljšanju življenjskih pogojev. *Politične zmožnosti* vključujejo človekove pravice, glas in nekaj vpliva na javni red in politične prioritete. Pomanjkanje temeljnih političnih svoboščin in temeljnih človekovih pravic sta pomembna vidika revščine. *Družbeno-kulturne zmožnosti* se kažejo predvsem v tem, da lahko sodelujemo v skupnosti kot njen koristen član. Vključujejo socialni status, dostojanstvo in druge kulturne pogoje, ki pripadajo družbi, in so zelo cenjeni s strani revnih. Ocene kažejo, da sta geografska in socialna izključenost glavni pomen revščine. *Varovalne zmožnosti* omogočajo ljudem, da vzdržijo gospodarske in zunanje šoke. Revni ljudje

nakazujejo, da so lakota in negotovost preskrbe s hrano jedro ukvarjanja, skupaj z drugimi tveganji, kot so: bolezni, kriminal, vojna, beda,... Nekateri so kronično revni ali so podedovali revščino, drugi so samo začasno ali prehodno revni. Povezave, ki jih prikazujejo puščice na sliki 1, so pomembne. Vsako polje predstavlja pomembno dimenzijo revščine, ki se odraža in vpliva na druge (OECD, The DAC Guidelines, 2001, str. 40).

## **2.1 OPREDELITEV REVŠČINE**

Revščino lahko opredelimo na različne načine. Gre predvsem za opredelitev revščine glede na različne načine merjenja. Tako Förster et al. (2004, str. 5) navajajo tri osnovne pristope za opredelitev revščine:

- absolutna revščina,
- relativna revščina in
- subjektivna revščina.

Eden izmed splošnih razlogov za revščino je nizka splošna raven družbenega proizvoda na osebo oziroma nizka raven razvitosti. Velja skoraj po definiciji, čim manj gospodarsko je razvita neka država, tem večja je revščina v državi (Senjur, 1993, str. 287).

### **2.1.1 Absolutna revščina**

Absolutna revščina je definirana kot tisto, kar predstavlja minimum za preživetje. Po tej definiciji lahko predpostavimo, da obstajajo minimalni standardi, pod katerimi ljudi, ki te meje ne dosežajo, uvrščamo v kategorijo revnih. Najbolj pogosto uporabljeno merilo je prihodek. Posameznik ali družina, katere prihodek je pod določeno mejo, ki je sprejeta kot minimum, potreben za življenje, se uvršča med revne. Svetovna banka je postavila mejo revščine pri 1 in 2 dolarjih na dan (SDS, 2013). Če to bolj natančno opredelimo, lahko rečemo, da je skrajno reven tisti, ki si ne more privoščiti zaužitja toliko hrane, da bi lahko vzdrževal svoje človeško telo (Solomon, 2005).

Förster et al. (2004, str. 5-6) pravijo, da je strošek osnovnih potrebščin in storitev agregatni strošek in ta predstavlja določen prag revščine. Najbolj kritična predpostavka absolutnega pristopa je nedvomno poljubna narava izbire in določitve osnovnih potrebščin in storitev. Če je ta določena na nacionalni ravni, so težave predvsem pri primerjanju držav med sabo. V vsakem primeru je potrebno obstoj minimalne ravni revščine prilagoditi skozi čas in raven določene družbe. Ko govorimo o absolutni revščini v smislu dostopa do hrane, je ta za Evropo po drugi svetovni vojni preteklost, uporablja pa se še za države v razvoju.

## 2.1.2 Relativna revščina

Kadar govorimo o relativni revščini, je položaj določene skupine definiran in merjen v razmerju z drugimi v enakem okolju, skupnosti ali državi. Kar pomeni, da bo nekdo, ki se uvršča med revne v razviti državi, imel večji prihodek kot tisti, ki se v manj razviti državi uvršča med bogate. Tako je razumevanje in definiranje revščine velikokrat odvisno od navad, standardov in vrednot vsake države in regije. Poleg tega je pomemben tudi kulturni vidik, kaj nekomu predstavlja revščino (Amnesty, 2013).

Na vprašanje o relativni revščini so ljudje odgovorili sledeče (Council of the European Union, 2004, str. 9): »Življenje v revščini je, ko so dohodki družine ali posameznika in njihovi viri tako neustrezni, da jim preprečujejo imeti takšen življenjski standard, ki je sprejemljiv za družbo, v kateri živijo. Zaradi njihove revščine se lahko škoda še poveča skozi brezposelnost, nizki dohodek, slabe stanovanjske razmere, neustrezno zdravstveno oskrbo in ovire, ki preprečujejo dostop do vseživljenjskega učenja, kulture, športa in rekreacije. Pogosto so izključeni in marginalizirani pri sodelovanju v aktivnostih (gospodarskih, socialnih in kulturnih), ki so vodilo za ostale ljudi, in njihov dostop do temeljnih pravic je lahko ogrožen.«

Ko govorimo o relativni revščini, je potrebno poudariti, da je ta odvisna od tega, kaj so za konkretno okolje razumljivi in sprejemljivi standardi življenja in življenjskega stila, pri čemer pa je revščina opredeljena kot odstopanje oziroma nedoseganje teh standardov. Relativna revščina je opredeljena kot stanje, ki prikazuje dohodkovno neenakost v družbi. Prikazuje, koliko odstotkov ljudi živi pod določeno mejo dohodkov ali izdatkov. Za prikazovanje te meje se kot prag revščine uporabljajo različni odstotki povprečja ali mediane dohodkov ali izdatkov (40 %, 50 % in 60 %). Revščina je stvar neenakosti oziroma prikrajšanosti, vendar pa je metoda relativne revščine, kot metoda za proučevanje revščine, v bistvu nepopolna in zato lahko le dopolnjuje in ne more nadomestiti metode absolutnega proučevanja revščine (Notar, 2004, str. 30-31).

Danes je marsikdo spoznal, da ni nujno, da se z gospodarsko rastjo zmanjša revščina v državi. V veliko državah z naraščajočo gospodarsko rastjo revščina ni izginila. Splošno sprejeto je, da je revščina večplastni pojav, vključujoč tako mentalni, politični, družbeni in materialni vidik. Revščina ima mnogo obrazov. Lahko je ruralna ali urbana, stalna ali začasna. Nekateri ljudje so lahko revni skozi celo življenje, spet drugi pa se izvlečejo in spet padejo v revščino. Ni statični pojav (Amnesty, 2013).

## 2.1.3 Subjektivna revščina

Pri subjektivni revščini gre predvsem za to, kako posameznik sam dojema revščino. Subjektivno spoznanje o revščini temelji na mnenju respondentov o njihovem dohodku ali izdatkih, na osebni dojemani dohodkovnega položaja gospodinjstev, kako (ne)revne se sami počutijo. Subjektivna revščina naj bi bila tesno povezana z relativno revščino, saj naj bi

se revni posamezniki (ki so revni po objektivnih merilih) tudi dejansko počutili revne. Tudi to merilo ima pomanjkljivosti, saj se posamezniki, kljub drugačnim zunanjim kazalcem, ne počutijo revne (Notar, 2004, str. 33).

Coudouel et al. (1997, str. 27) pravi, da je eden izmed enostavnejših metodoloških pristopov tako imenovani SPL postopek (Subjective poverty line – subjektivna črta revščine), ki omogoča konstrukcijo subjektivnega praga revščine. Tu se od respondenta zahteva odgovor na vprašanje tipa: »S kolikšnimi mesečnimi družinskimi dohodki vaša družina ne bi mogla več normalno živeti (upoštevaje sedanje družinske razmere in zaposlitev)?« Odgovor na to vprašanje se skupaj z določenimi objektivnimi značilnostmi gospodinjstva (dejanski dohodek, število članov, starost nosilca gospodinjstva itd.) vključi v enostavni model in iz dobljenih statističnih ocen parametrov lahko neposredno določimo prag revščine v odvisnosti od tipa gospodinjstva. Za določitev subjektivnega praga revščine izbira samo med tistimi gospodinjstvi, ki s težavo zadovoljujejo svoje materialne potrebe. Förster et al. (2004, str. 6) nakazujejo predvsem na slabosti subjektivnih standardov. Subjektivni standardi se znatno razlikujejo predvsem v časovnem obdobju in med državami. So močno pod vplivom nematerialnih vrednot, kot so zadovoljstvo/nezadovoljstvo, kar nam da misliti o dejanskem stanju, v katerem se država nahaja. Zelo pomembna razsežnost revščine je tako imenovana »feminizacija revščine«. To pomeni, da med revnimi prevladujejo ženske. To pa je povezano s posledicami revščine na osnovi spola.

#### **2.1.4 Individualna in gospodinjjska revščina**

Enota preučevanja je lahko posameznik ali gospodinjstvo. Pri tem se lahko zgodi, da pride do nasprotujočih si rezultatov, ko se npr. pokaže padec števila gospodinjstev, ki živijo v revščini, vendar pa naraste število revnih posameznikov, kot se je to zgodilo na Irskem v obdobju 1973-1980. V Veliki Britaniji pa se je vlada odločila, da bo enota novih statističnih analiz samo gospodinjstvo in s tem požela kritike zaradi podcenjevanja števila revnih posameznikov (Room, 2001, str. 43).

#### **2.1.5 Vidna in nevidna (skrita) revščina**

Obstaja značilna skupina »skrito revnih«, ki niso vključeni v sistem socialne pomoči zaradi različnih vzrokov, predvsem strahu, sramu ali nevednosti. V Nemčiji npr. leta 1979 polovica upravičencev socialne pomoči ni dobivala, ker je niso zahtevali (Room, 2001, str. 45).

Najpogostejši razlogi za revščino so (Amnesty, 2013):

- izguba dela,
- pomanjkanje ustreznih ukrepov države, predvsem v obliki socialne pomoči in delavskega zavarovanja, v katerega bi bili vključeni nezaposleni,
- gospodarske, politične, rasistične, seksistične in druge oblike neenakosti, ki preprečujejo, da bi se podpora splošnega mnenja revnim izboljšala.

Najpogostejše posledice revščine pa so lakota, brezdomstvo, odsotnost izobraževanja in virov za uresničitev osnovnih življenjskih potreb (Amnesty, 2013).

## **2.2 RAZLIKA MED REVŠČINO IN SOCIALNO IZKLJUČENOSTJO**

Mnogi si verjetno predstavljajo, da sta revščina in socialna izključenost eno in isto, da vsaka socialna izključenost pomeni revščino in da revščina pomeni socialno izključenost. Res je, da so revni tudi socialno izključeni, ni pa nujno, da so socialno izključeni tudi revni.

Tako Katherine Duffy razliko med revščino in socialno izključenostjo opredeli kot razliko med neustreznimi ali neenakimi materialnimi resursi in neustrezno ali neenako participacijo v javnem življenju (Duffy, 1998 v Amnesty, 2013). Revščina se nanaša na izključenost od denarja in servisov, socialna izključenost pa presega samo izključenost iz porabniške družbe in zajema izključenost z mesta v družbi. Revščina in neenakost kažeta veliko mero prekrivanja v današnjih družbah (Amnesty, 2013). Torej revščina pomeni resen problem in zelo težko stanje posameznika, medtem ko socialna izključenost bolj predstavlja nižji sloj v družbi, torej pod povprečjem družbe.

Podatki o relativni revščini prikazujejo dohodkovno neenakost v družbi in povedo, koliko odstotkov ljudi živi pod določeno mejo dohodkov ali izdatkov. Revščina je ena od pomembnih področij in kaže stopnjo neenakosti oziroma različnost nivoja socialne varnosti, na katero posega država s svojimi regulacijskimi mehanizmi. Revščina in socialna izključenost si slej ko prej podajata roko. Socialno izključevanje se nemalokrat začne z materialnim pomanjkanjem, znotraj katerega je socialna izključenost širši koncept. Po Karistu ločimo vsaj štiri tipe izključenosti (Cvahte, 2004):

- izključenost iz delovnega življenja – brezposelnost,
- izključenost iz potrošniške družbe- klasična revščina,
- izključenost iz družbe (pomanjkanje socialnih stikov) – osamljenost,
- izključenost od mehanizmov moči in vpliva – kulturna marginalizacija.

Najpogostejša besedna zveza s socialno izključenostjo je revščina, iz česar bi lahko sklepali, da izhaja koncept socialne izključenosti iz zavedanja o posledicah, ki jih ima revščina za tiste, ki jo izkušajo. Revščino lahko definiramo kot koncept, ki izhaja iz nizkih prihodkov ali iz nezadostnih razpoložljivih dohodkov. Revščino vidimo kot statični položaj, v katerem je dohodek indikator pomanjkanja. Treba je poudariti, da je revščina specifična oblika socialne izključenosti, ni pa nujno, da vsaka socialna izključenost vodi v revščino (Amnesty, 2013).

Cvahte (2004) pravi, da je socialno izključenost težje izmeriti, kot določiti stopnjo relativne revščine, saj gre za širšo dimenzijo človekove stiske. Ne gre le za oceno pojma in

dimenzije "imeti", pač pa za to vključuje tudi dimenziji "pripadati" in "biti". Pomanjkanja se odražajo kot deprivacija (pomanjkanje materialnih virov), izolacija (pomanjkanje socialnih stikov) in anomija (občutek nemoči) v vsakdanjem življenju posameznika ali družbenih skupin.

## 2.3 REVŠČINA IN ČLOVEKOVE PRAVICE

Revščina pomeni, da uživanje človekovih pravic ni popolno in učinkovito, še posebno ekonomskih, socialnih in kulturnih pravic. Treba se je zavedati, da odsotnost ustrezne zdravstvene oskrbe, izobraževanja, hrane, ustreznega bivališča, dela, zadovoljivega življenjskega standarda itd., ki so posledice revščine in socialne izključenosti, ovira dostop do državljanskih in političnih pravic. To pa se kaže v tem, da ljudje ne zahtevajo svojih ekonomskih, socialnih in kulturnih pravic. To je nazoren primer nedeljivosti in medsebojne povezanosti vseh človekovih pravic (Amnesty, 2013).

Deklaracija Pravice do razvoja, ki jo je sprejela generalna skupščina ZN leta 1986, je prvi mednarodni instrument, ki se nanaša izključno na pravico do razvoja. Je zelo povezana z drugo generacijo človekovih pravic, kot so zapisane v Mednarodnem paktu o ekonomskih, socialnih in kulturnih pravicah. Razvoj je definiran v prvem členu, kjer piše, da imajo vsi narodi pravico do samoodločbe. S to pravico si svobodno določajo svoj politični status in svobodno zagotavljajo svoj ekonomski, socialni in kulturni razvoj. V drugem členu je poudarjeno, da je človek glavni subjekt razvoja in mora biti njegov aktivni udeleženec ter mora od pravice do razvoja tudi nekaj dobiti (Amnesty, 2013).

Revščina in socialna izključenost pa sta opredeljeni v Evropski socialni listini (spremenjena), ki so jo sprejele članice Sveta Evrope leta 1996 in je začela veljati leta 1999. Tako je v 30. členu zapisana *»Pravica do varstva pred revščino in socialno izključenostjo«* (Amnesty, 2013).

Da bi zagotavljale učinkovito uresničevanje pravice do varstva pred revščino in socialno izključenostjo, se pogodbenice zavezujejo, da (Amnesty, 2013):

- s celovitim in usklajenim pristopom sprejmejo ukrepe, s katerimi spodbujajo učinkovit dostop predvsem do zaposlitve, nastanitve, usposabljanja, izobrazbe, kulture in socialne ter zdravstvene pomoči osebam in njihovim družinam, ki živijo ali so v nevarnosti, da bi živele socialno izključene ali v revščini;
- ponovno proučijo te ukrepe z namenom, da bi jih po potrebi prilagodile.

Obstoječi mednarodni in regionalni instrumenti imajo omejen vpliv na boj proti revščini. Eden izmed razlogov je ta, da veliko teh instrumentov ne vključuje mehanizmov, kako uveljaviti te pravice. Drugi razlog pa je ta, da kljub napredku, narejenemu v zadnjih 50 letih na področju človekovih pravic, in kljub temu da je mednarodna skupnost sprejela

vrednoto, da človekov razvoj ni možen brez spoštovanja človekovih pravic, še vedno ni bila jasno izražena povezava med revščino in človekovimi pravicami (Amnesty, 2013).

Revnejša kot je država, bolj verjetno je, da bodo dolg odplačevali ljudje, ki sami niso niti podpisali pogodb niti niso dobili nobenega denarja. Vse kršitve ekonomskih in socialnih pravic danes zadevajo največje število ljudi doslej in so najbolj razpršene med vse narode sveta (Amnesty, 2013). Evropsko leto je namenjeno osveščanju ljudi o revščini in socialni izključenosti, vendar je zavezano tudi k spodbujanju konkretnih akcij v EU in partnerkah. Pomembno je omeniti tudi, da evropska zakonodaja zagotavlja enakost pri zaposlovanju in prepoveduje diskriminacijo, s čimer tudi zagotavlja enakopravnejši položaj vseh, ki se potegujejo za delo (Ec Europa, 2013).

## **2.4 REVŠČINA IN HUDODELSTVA**

Revščina in lakota sta z roko v roki največji morilki človeštva. Približno 25 tisoč ljudi vsak dan umre zaradi lakote in revščine ter z njima povezanimi vzroki. To je en človek na vsake tri sekunde in pol, večina umrlih je otrok. To so podatki, ki jih imajo Združeni narodi in njegove agencije (WHO, FAO, IFAD, ILO, IMF) že desetletja, a revščina in z njo tesno povezana lakota ostajata najpogostejši vzrok smrti na svetu. Človekoljubna pomoč pomeni dve plati medalje. Programi, kot je "hrana za delo", s katerimi v nerazvitih državah odrasli v zameno za hrano gradijo osnovno infrastrukturo (vodnjake, šole, ceste...), pomagajo k delnim izboljšavam, a preskromno financiranje pogosto zaustavlja dela, hkrati pa milijone ljudi priklene na mednarodno pomoč, ob tem pa cveti tudi korupcija. Podoben program je "hrana za izobrazbo", ki naj bi otrokom omogočil izobrazbo, s katero bi se lahko novi rodovi otresli revščine, a številni neustrezni šolski programi, ki so preneseni iz drugih okolij, posledično povečujejo nezaposlenost in prenaseljenost mest v "tretjem svetu". Začarani krog je usoden za milijone ljudi. Na Zemlji se pridela dovolj hrane za osnovne potrebe vsega človeštva, toda največja težava je njena ustrezna porazdelitev. Običajno so lačni ujeti v najhujšo revščino, kar je začarani krog, ki ga je skoraj nemogoče razkleniti brez zunanje pomoči. Najrevnejšim primanjkuje denarja za nakup hrane ali kmetijskega orodja in semen. S stalno podhranjenostjo postajajo šibkejši in dovzetnejši za bolezni, s čimer se zmanjšuje njihova sposobnost za delo, zaradi česar postanejo še revnejši in s tem bolj sestradani. Začarani krog se za milijone ljudi v Afriki, Aziji in Ameriki konča s smrtjo (To. G., 2010).

Ljudje, ki živijo v revščini, imajo omejen dostop do hrane. Motnje v proizvodnji in distribuciji hrane so eden izmed pomembnih vzrokov lakote in podhranjenosti. Med vojno lahko velikokrat zlorabijo hrano kot orožje. Tako se velikokrat zgodi, da omejijo dostop do hrane s tem, da motijo in prekinejo običajne poti in distribucijo hrane. Z omejevanjem dostopa do hrane civilnemu prebivalstvu povzročajo stradanje in na koncu smrt. To pa je eden izmed vojnih zločinov, za katerega je pristojno tudi Mednarodno kazensko sodišče (Amnesty, 2013).

## **3 KAZALCI REVŠČINE**

### **3.1 MERJENJE REVŠČINE**

Prvo raziskavo o revščini je leta 1899 v Yorku (Velika Britanija) opravil Seebohm Rowntree, bolj intenzivno preučevanje pa se je začelo v šestdesetih letih prejšnjega stoletja, ko je zaradi boljše dostopnosti podatkov postalo redno in se nadaljuje do danes, ko spet narašča skrb razvitih držav za reševanje problema revščine v manj razvitih državah. Petdeseta in šestdeseta leta prejšnjega stoletja je zaznamovala visoka gospodarska rast, kar je vzpodbudilo oblikovanje kazalcev družbenega razvoja ter analizo življenjske ravni posameznika. Revščina med različnimi skupinami prebivalstva ni porazdeljena enakomerno. Je odraz nihanja gospodarskih tokov ter negativnih posledic, ki jih imajo na blaginjo posameznika. Status zaposlenosti ni absolutna zaščita pred revščino, pomemben spremljevalec revščine je tudi bivanjski vzorec (družina ali samsko bivanje). Določiti mejo med revnimi in nerevnimi je zapleteno, saj različnost življenjskih stilov in okusov ter že sama relativnost pojava to otežuje. Vrzal revščine meri dohodek, ki bi bil potreben, da bi vsakega posameznika, ki ima dohodek pod mejo revščine, dvignil na raven meje revščine. Je torej razlika med mejo revščine in dohodkom revne osebe (Senjur, 1993, str. 382).

Ugotavljanje deleža revnih prebivalcev v določeni družbi ni le metodološko vprašanje, ampak v določeni meri tudi politično. Metode za določanje prebivalcev, ki ne dosegajo običajne življenjske ravni, se namreč ne razlikujejo le med posameznimi družbenimi okolji, ampak tudi med različnimi analitiki, ki imajo svoje predstave o tem, kaj bodo s pridobljenimi podatki počeli. Zato je merjenje revščine zelo zapleteno – težko jo je definirati in meriti. Države uporabljajo različne koncepte, definicije in načine merjenja. Naslednja težava je v tem, da se z različnimi metodami različne skupine ljudi opredeli kot revne. Celotne definicije o absolutni revščini so lahko različne, saj se »absolutno nujni preživitveni stroški« glede na različne družbe razlikujejo. Molly Orchansky je pri oceni le teh izhajala iz stroškov za prehrano in ugotovila, da ni enotnega, splošno sprejemljivega koncepta življenja. Še večja protislovja pa nastopijo, ko želimo revščino opredeliti z objektivnimi ali subjektivnimi kriteriji. Prišlo pa je tudi do izboljšav objektivnih kazalcev merjenja osnovnih človekovih potreb, do poskusov izmeriti življenjsko raven na makroravni, na ravni družbe in celo upoštevati primerjalno mednarodno perspektivo. Avtorji poskušajo določiti najmanjši skupni imenovalec najbolj osnovnih človekovih potreb, s katerim se morajo strinjati tudi najrevnejši in avtoritarni politični sistemi (Novak, 1994, str. 34-39).

#### **3.1.1 Svetovna banka in merjenje revščine**

Svetovna banka se loteva merjenja v naslednjem vrstnem redu (Coudouel et al., 30):

- najprej je potrebno izraziti ustrezne razsežnosti in kazalce blaginje;



- sledi izbira črte revščine, ki je spodnji prag in bo gospodinjstva ali posameznike opredelila kot revne, in
- nazadnje izbere mero revščine ter jo uporabi za populacijo kot celoto ali samo za posamezne populacijske podskupine.

Pri definiciji kazalcev blaginje uporabljamo denarne in nedenarne indikatorje. Pri ocenjevanju revščine s pomočjo denarnih meril lahko izbiramo med dohodkom in potrošnjo kot kazalcema blaginje. Čeprav se je revščina tradicionalno merila z denarnimi merili, obstajajo tudi druge dimenzije merjenja. Revščina ni povezana samo z dohodkom in potrošnjo, ampak tudi z določenimi nedenarnimi indikatorji (zdravje, prehrana, pismenost, socialni odnosi, negotovost, nizko samospoštovanje in nemoč).

Ko je agregat dohodka, potrošnje ali nedenarna mera določena, sledi naslednja faza določitve ene ali več črt revščine. Ločimo med absolutno in relativno črto revščine, ki smo jo opisali zgoraj. Mera revščine je sama po sebi statistična funkcija, ki pretvarja primerjave kazalcev gospodinjske blaginje in izbrane črte revščine v eno agregatno število glede na populacijo kot celoto ali različne podskupine. Imamo veliko izbiro mer revščine, zato bomo našli tri najbolj pogoste (World Bank, Poverty Measurement and Analysis):

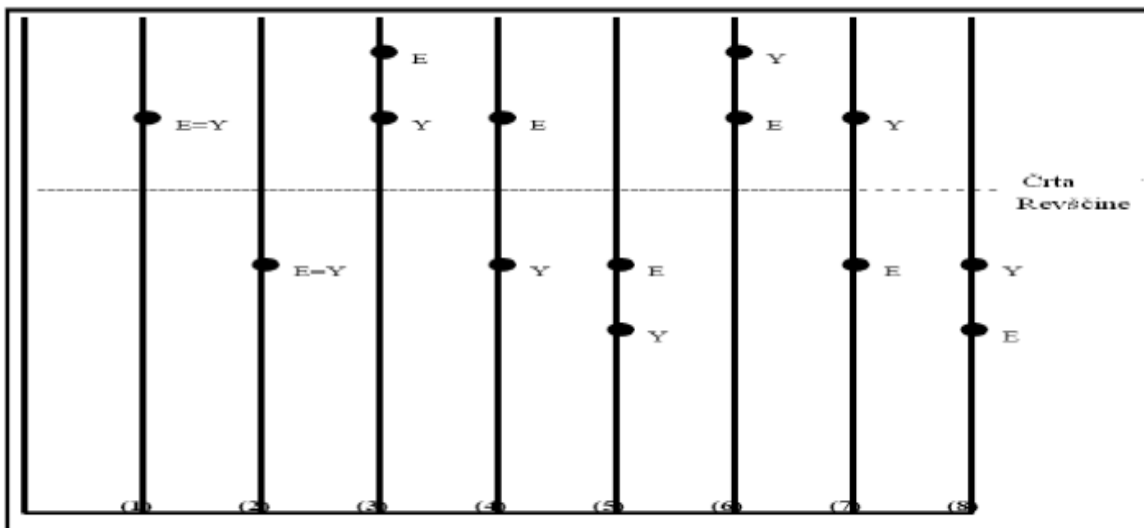
*Razširjenost revščine* (head count index – indeks štetja glav) – gre za delež prebivalstva, ki je reven. To je razmerje med populacijo, katere potrošnja oziroma dohodek ( $y$ ) je manjši od črte revščine ( $z$ ). Predstavljajmo si, da imamo populacijo velikosti ( $n$ ), v kateri je ( $q$ ) ljudi revnih. Takrat lahko indeks štetja glav ( $H$ ) definiramo kot:

$$H = \frac{q}{n}$$

*Globina revščine* (poverty gap – vrzel revščine) – vrzel revščine je pogosto razumljena kot globina revščine. Je srednja razdalja, ki ločuje populacijo od črte revščine, in je za tiste, ki niso revni, enaka razdalji nič. Vrzel revščine je merilo za merjenje deficita revščine celotne populacije, v katerem je država »deficit revščine«, ujetnik resursov, ki so potrebni za dvig vseh revnih iz revščine skozi dobro ciljanje denarnih transferjev. Vrzel revščine je koristna statistika za ocenjevanje potrebne količine denarja za izkoreninjenje revščine preko denarnih transferjev, da denarni transferji dosežejo revne.

Za merjenje revščine na svetovni ravni Svetovna banka uporablja metodo, ki temelji na podlagi stopenj dohodka ali potrošnje (slika 2). Oseba se smatra za revno, če dohodek ali potrošnja pade pod minimalno raven, ki je potrebna za zadovoljevanje osnovnih potreb. Ta minimalna raven se običajno imenuje črta revščine (poverty line). Kaj potrebujemo za zadovoljevanje osnovnih potreb, se spreminja v času in določeni družbi. Zato se črta revščine razlikuje od države do države. Za vsako državo se uporablja črta, ki je primerna glede na njeno stopnjo razvoja, družbene norme in vrednote.

**Slika 2: Dohodek in potrošnja kot dopolnilna mera revščine**



Y = dohodek (Income)  
E = potrošnja (Expenditure)

Vir: Saunders (2004, str.10)

Slika 2 prikazuje vse možne kombinacije dohodka in potrošnje gospodinjstev s fiksno črto revščine. Revščina po dohodkovnem pristopu je definirana v točkah 2, 4, 5 in 8. Revščina z vidika potrošnje pa v točkah 2, 5, 7 in 8. Kot konstantno revna so definirana gospodinjstva v točkah 2, 5 in 8. V neugodnem položaju so prav tako gospodinjstva v točki 4, saj je njihova potrošnja večja od prihodkov, kar pa jih bo pripeljalo v revščino. Informacije o porabi in dohodku za merjenje revščine na ravni države so pridobljene s pomočjo vzorčnih anket, s katerimi zaprosijo gospodinjstva, da podrobno odgovorijo na vprašanja o svojih potrošniških navadah in dohodkovnih virih. Takšen nadzor se bolj ali manj izvaja v večini držav, kjer se podatki skušajo dopolniti še s participativnimi metodami, kjer se ljudi vpraša, kakšne so njihove osnovne potrebe in kaj za njih pomeni revščina (World Bank, Understanding, measuring and overcoming poverty).

Pri določanju ekstremne revščine na svetovni ravni se mora uporabiti enotna mera za določanje črte revščine, ki mora biti izražena v enotni enoti v vseh državah. Zato je za namen svetovnega merjenja Svetovna banka postavila enotno črto, ki je nastavljena na 1.25 \$ in 2 \$ na dan (z upoštevanjem PKM v letu 2005).

### 3.1.2 Eurostat in merjenje revščine

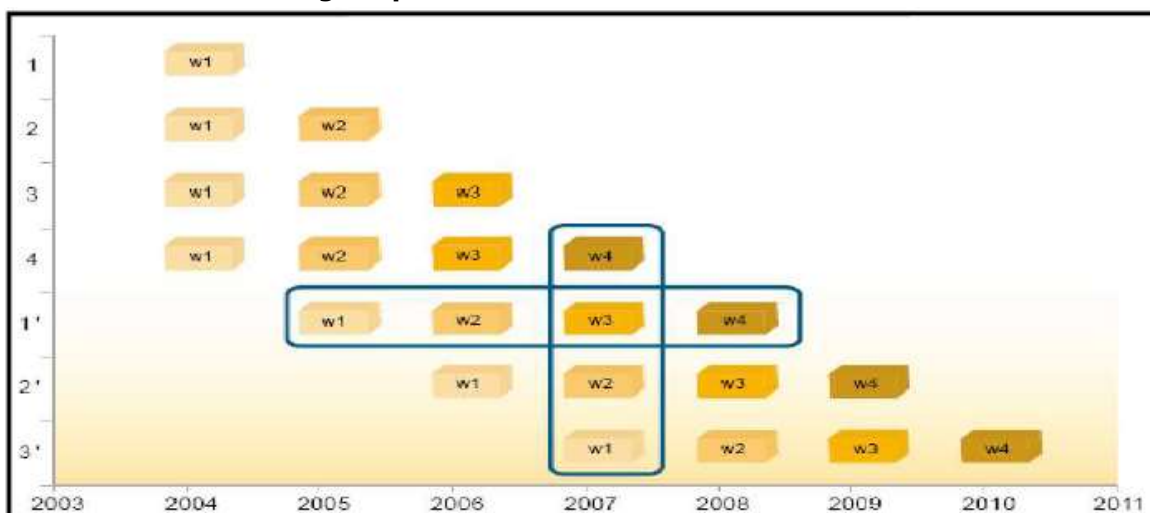
Eurostat uporablja za merjenje revščine novo EU-statistiko dohodka in življenjskih potreb (EU-SILC – Statistic on Income and Living Conditions), v katero je vključenih 25 držav članic Evropske unije (EU) kot tudi druge nečlanice EU. EU-SILC je naslednica raziskave ECHP (European Community Household Panel – anketa o potrošnji gospodinjstev v EU), začete v 90-ih, in je vključevala prvotnih 15 članic EU. EU-SILC je postala referenčni vir za mednarodno primerjavo o dohodkih in s tem povezuje v posameznih državah EU članic.

Podatki se zbirajo na standardiziran način s harmoniziranim vprašalnikom , tako da so rezultati med državami v celoti primerljivi. EU-SILC pokriva področja, kot so (Eurostat, EU-SILC, 2006, str. 11-15 ):

- dohodek (bruto, neto),
- stanovanjski pogoji in stroški,
- fizično in socialno področje,
- demografija,
- izobraževanje,
- delovna aktivnost,
- zdravje in druge dejavnike, na osnovi katerih se lahko izračunajo kazalniki socialne povezanosti in analizira revščino.

Podatke EU-SILC zbira na dva načina, tako da se zagotovi presečna in vzdolžna raven podatkov (slika 3).

**Slika 3: Predlagana presečna in vzdolžna struktura s strani Eurostata**



Vir: Eurostat, UE-SILC (2006, str.17)

Pri presečnem zbiranju podatkov gre za informacije o respondentu za določen trenutek ali časovno obdobje. Podatki so pridobljeni z anketo in jih je mogoče povezati z registrskimi podatki (npr. podatki o osebah, gospodinjstvih, stanovanjih in hišah). Z vzdolžnim raziskovanjem pridobimo podatke, ki sledijo individualnim spremembam v enoletnem razmiku. Najpomembnejši cilj vzdolžne raziskave je omogočiti izračun Leakin-ovih kazalnikov o obstoju revščine. Posamezno gospodinjstvo je vključeno v raziskavo najmanj štiri leta (Eurostat, EU-SILC, 2006, 16-17).

Ko govorimo o raziskavi EU-SILC, lahko rečemo, da gre še vedno za objektivno relativni koncept določanja revščine, vendar meja revščine ni več določena pri 50 % povprečnega dohodka, ampak s 60 %. Enota opazovanja je oseba in ne več gospodinjstvo in vsaki osebi se pripiše ekvivalenten dohodek po modificirani lestvici OECD (Eurostat, EU-SILC, 2006, str. 378).

### 3.1.3 Združeni narodi in merjenje revščine

Združeni narodi so za merjenje revščine razvili vrsto multidimenzionalnih indeksov, med katerimi bomo podrobneje pogledali samo dva:

- človeški indeks revščine (HPI-1/2 – Human poverty index) in
- človeški indeks razvoja (HDI – Human developed index).

Človeški indeks revščine (HPI 1) je namenjen merjenju revščine v državah v razvoju. HPI 1 indeks se pri merjenju osredotoča na tri dimenzije prikrajšanja (Human Development Indices, 2008, str. 4):

- ranljivost za zgodnjo smrt – meri verjetnost ne dočakati življenjske dobe 40 let;
- izključenost iz sveta znanja in komunikacije, kot je npr. verjetnost nepismenosti pri odraslih;
- pomanjkljiv dostop do ustrezne gospodarske preskrbe – merimo z ne-tehtanim povprečjem dveh indikatorjev, kot sta odstotek populacije, ki nima dostopa do pitne vode, in odstotek otrok, ki so pod svojo težo glede na svojo starost.

**Tabela 1: Prikaz indeksov HDI, HPI 1, HPI 2, njihova struktura in razlike med njimi**

INDEKS	DOLŽINA ŽIVLJENJA	ZNANJE	PRIMEREN ŽIVLJENJSKI STANDARD	VKLJUČENOST ALI IZKLJUČENOST
HDI	Pričakovanje trajanja življenja	- pismenost odraslih - bruto vpisni količnik	Prirejen dohodek na prebivalca po kupni moči	
HPI-1	Odstotek ljudi, ki ne bodo doživeli 40 let	Nepismenost odraslih	- odstotek ljudi brez dostopa do pitne vode - odstotek ljudi brez dostopa do zdravstvenih storitev - odstotek podhranjenih otrok, mlajših od 5 let	
HPI-2	Odstotek ljudi, ki ne bodo doživeli 60 let	Funkcionalna nepismenost odraslih	Delež prebivalstva, ki živi pod pragom revščine (50 % mediane osebnega dohodka)	Stopnja dolgotrajne brezposelnosti

Vir: Human Development Indices (2008, str. 45)

### 3.1.4 Rast in zmanjševanje revščine

Obstajajo številne razprave, ki sprašujejo, kakšne koristi imajo revni od gospodarske rasti, ki je bila prisotna v zadnjih desetletjih. Oblikovali sta se dve skrajnosti, argumenta, ki poskušata podati odgovor na to vprašanje. Na eni strani so tisti, ki trdijo, da so pozitivne koristi od gospodarske rasti za revne oslabiljene oziroma so porabljene kot kompenzacija za visoko porast v neenakosti, ki je stalni spremljevalec rasti. Na drugi strani so tisti, ki zagovarjajo, da liberalna ekonomska politika, kot na primer monetarna in fiskalna

stabilnost in odprtost trgov, dvigujejo dohodke revnih in vseh ostalih v družbi proporcionalno (Dollar, Kraay, 2002, str. 1).

Rodrik (2000) se sprašuje: Ali je rast dobra za revne? V vseh državah v razvoju, ki imajo izkušnje z vzdrževanjem visoke rasti, se je stopnja absolutne revščine v zadnjih desetletjih zmanjšala. Načeloma si je mogoče zamisliti tudi primere, kjer gospodarstvo registrira visoko povprečno rast, ampak gospodinjstva na spodnjem delu lestvice porazdelitve dohodka dosežejo le malo koristi. Da se to zgodi, mora priti do znatnega poslabšanja porazdelitve dohodka v času rasti. To je malo verjeten rezultat, ker razpoložljivi podatki kažejo, da so mere porazdelitve dohodka (najbolj znana giniko eficient) dokaj stabilne skozi čas znotraj držav. Če mera porazdelitve dohodka variira, spremembe ne kažejo na nobene sistematične povezave z gospodarsko rastjo. V nekaterih državah (Bangladeš, Tajvan, Egipt) je gospodarsko rast spremljalo zmanjšanje giniko eficientov, v drugih (Kitajska, Čile, Poljska) je giniko koeficient šel v nasprotno smer. To nas napeljuje, da je zniževanje revščine z rastjo odvisno od posebnih okoliščin in politik v posamezni državi.

### **3.2 KAZALCI REVŠČINE V SLOVENIJI**

Med kazalce revščine uvrščamo naslednje:

- stopnja tveganja revščine,
- stopnja materialne prikrajšanosti in
- stopnja prenaseljenosti stanovanja.

Po podatkih iz Raziskovanja o dohodkih in življenjskih pogojih (SILC) za leto 2011 je bila stopnja tveganja revščine v Sloveniji 13,6-odstotna. To pomeni, da je v Sloveniji pod pragom tveganja revščine živelo 13,6 % ali približno 273 000 oseb. Glede na leto 2010 se je stopnja tveganja revščine zvišala z 12,7 % na 13,6 % (Intihar, 2012).

Podatki o stopnjah tveganja revščine različnih socialno-ekonomskih kategorij oseb in gospodinjstev kažejo, da so bila v najslabšem položaju gospodinjstva brez delovno aktivnih članov (39,9 % oseb pod pragom revščine), še posebej tista z vzdrževanimi otroki (74,5 %). Glede na tip gospodinjstva so bila v najslabšem položaju enočlanska (40,0 %) in enostarševska gospodinjstva (30,8 %) ter pari s tremi ali več otroki (18,2 %). Glede na najpogostejši status aktivnosti v letu pred anketiranjem so bile v najslabšem položaju brezposelne osebe, ne glede na spol (44,6 %), za njimi pa upokojene ženske (22,3 %) in druge neaktivne ženske (18,9 %). Stopnja tveganja revščine je bila visoka tudi za ženske, starejše od 64 let (27,8 %), in najemnike stanovanj (29,8 %) (Intihar, 2012).

Po pričakovanjih je bila stopnja tveganja revščine najnižja v delovno intenzivnih gospodinjstvih, tj. v takih, v katerih so bili vsi odrasli člani delovno aktivni (3,9 %), in pri delovno aktivnih osebah (6,0 %) (Intihar, 2012).

Materialno prikrajšane so osebe, ki živijo v gospodinjstvu, ki izkazuje pomanjkanje vsaj treh ali štirih od devetih elementov materialne prikrajšanosti, ki je posledica omejenih finančnih virov gospodinjstva. Stopnja materialne prikrajšanosti za najmanj tri od devetih elementov materialne prikrajšanosti je v letu 2011 znašala 17,2 % ali za 1,4 odstotne točke več kot leto prej. Prikrajšanih je bilo 42,1 % oseb pod pragom tveganja revščine in 13,3 % oseb nad tem pragom. Stopnja materialne prikrajšanosti za najmanj štiri od devetih elementov materialne prikrajšanosti je v letu 2011 znašala 6,1 % ali za 0,2 odstotne točke več kot leto prej. Prikrajšanih je bilo 19,6 % oseb pod pragom tveganja revščine in 4,0 % oseb nad tem pragom (Intihar, 2012).

Stopnja prenaseljenosti stanovanja je kazalnik, ki pove, kolikšen je delež oseb, ki živijo v stanovanjih s premajhnim številom sob glede na število članov gospodinjstva. V letu 2011 je ta stopnja znašala 17,1 %; to pomeni, da je v prenaseljenih stanovanjih živel 17,1 % oseb. Glede na leto 2010 se je stopnja prenaseljenosti stanovanja znižala za 17,8 odstotne točke, ker se od leta 2011 dalje med sobe šteje tudi kuhinja, če meri vsaj 6 m<sup>2</sup> in jo gospodinjstvo uporablja tudi kot jedilnico, dnevno sobo, delovno sobo, ipd. (Intihar, 2012).

Poleg teh kazalnikov menimo, da imajo vpliv na revščino tudi naslednji:

- stopnja registrirane brezposelnosti,
- število delovno aktivnih in
- število prejemnikov denarne socialne pomoči.

Novembra 2012 je bilo na Zavodu RS za zaposlovanje prijavljenih 111.471 oseb ali skoraj prav toliko kot v novembru 2011 (111.069 oseb). Število brezposelnih oseb se je v novembru 2012 glede na oktober 2012 povečalo za malo manj kot 600 oseb, in to samo na račun povečanja števila brezposelnih moških. Število brezposelnih žensk se je novembra celo neznatno znižalo. Konec novembra 2012 sta bili v Sloveniji 805.002 delovno aktivni osebi; to je za skoraj 2.150 oseb manj kot v prejšnjem mesecu. Upadanje števila delovno aktivnih oseb se, kot kaže, še ni končalo, saj smo ga zaznali že šesti mesec zapored. Od maja 2012 je število delovno aktivnih oseb upadlo za skoraj 12.000 (Lah, 2013). Število prejemnikov socialne pomoči je v avgustu 2012 znašalo 46.286, od leta 2011 se je precej znižalo, saj je v decembru leta 2011 bilo 50.131 prejemnikov denarne socialne pomoči (Ministrstvo za delo, družino in socialne zadeve, 2013).

Glede na to, da se je število brezposelnih oseb povečalo, predvidevamo, da je na zmanjšanje prejemnikov denarne pomoči vplival novi sprejeti zakon za socialne pomoči, ki je precej omejil pravice ljudem. Tako so se mnogi denarnim pomočem odpovedali ali pa jim po novem zakonu ni pripadala. Ta novi zakon je sprožil še več revščine v Sloveniji in predvsem razočaranje državljanov, kar je povečalo tudi število izseljenih iz Slovenije in zmanjšalo število volivcev.

## 4 UKREPI PROTI REVŠČINI

Sala-i-Martin (2002, str. 1) ugotavlja: »Živimo v svetu velikih, vznemirljivih sprememb. Med njimi ni nobena bolj tragična kot rast revščine in dohodkovne neenakosti.« Po podatkih Evropske skupnosti je sredi prejšnjega desetletja v državah članicah več kot 50 milijonov ljudi živelo pod eksistenčnim minimumom, kar pomeni 15 % vsega prebivalstva. Problemov ni mogoče reševati samo znotraj posameznih držav. Evropske države so trdno prepričane, da je za boj proti revščini in socialni izključenosti nujno usklajeno sodelovanje. To dokazuje posebna kampanja, ki jo je leta 1998 v Lizboni razglasil Svet Evrope. Evropska politika si je, zaskrbljena zaradi posledic globalizacije, postavila za svoj cilj globalizacijo brez revščine in marginalizacije. EU pomaga državam članicam po načelu subsidiarnosti – predvsem pri dejavnostih za vključevanje oseb, izključenih s trga dela (Ule, 2000, str. 44).

Osrednja pozornost je namenjena naslednjim vprašanjem (Program boja proti revščini in socialni izključenosti, 2000, str. 11-13):

- ali se splošna raven revščine dviguje, pada ali ostaja na isti ravni;
- ali se revščina seli iz določenih demografskih skupin na druge;
- kako sistemi socialnih denarnih transferjev ščitijo ljudi pred revščino.

Vse države članice so zavezane novemu procesu političnega sodelovanja v boju proti revščini v EU. Razvile so svoje načrte za znižanje oziroma odpravo revščine (National Action Plans- NAPs), ki zagotavljajo kvalitetne informacije, na podlagi katerih se potem oblikuje proces izmenjave izkušenj med državami in s tem bolj učinkovite politike za odpravljanje revščine. Podatki, pridobljeni na ta način, potrjujejo, da boj z revščino ostaja pomembna naloga EU in njene socialne politike: zagotoviti, da bi mehanizem, ki razporeja možnosti in vire (trg dela, davčni sistem, sisteme, ki skrbijo za socialno varnost, izobraževanje, bivanje ipd.), postal ustrezno univerzalen za vse, ki živijo na meji revščine.

Kljub dejstvu, da obseg in intenzivnost problema med državami članicami zelo variira, lahko omenimo nekaj temeljnih izzivov za EU. Predvsem razvoj trga dela, ki bi spodbujal zaposlovanje, zagotavljanje primernih dohodkov delavcev, izboljšanje pomanjkljivosti izobraževalnih sistemov, spodbujanje družinske solidarnosti in varovanja pravic otrok itd. (Jointreport on social inclusion, 2003, str. 10-15).

Evropska platforma za boj proti revščini in socialni izključenosti je ena od sedmih vodilnih pobud iz strategije Evropa 2020 za pametno, trajnostno in vključujočo gospodarsko rast. Državam članicam naj bi pomagala uresničiti naslovni cilj in pred revščino in socialno izključenostjo obvarovati 20 milijonov ljudi. Področja ukrepanja (Evropska komisija, 2013): Platforma deluje na petih področjih:

- Delovanje na celotnem političnem spektru, denimo trg dela, minimalna denarna podpora, zdravstvo, izobraževanje, bivalne razmere, dostop do osnovnega bančnega računa.

- Boljša izraba finančnih sredstev EU za podporo socialnemu vključevanju. Po predlogu Evropske komisije naj bi za boj proti revščini in socialni izključenosti namenili 20 % sredstev Evropskega socialnega sklada.
- Upoštevanje trdnih dokazov o tem, katere inovacije v socialni politiki se obnesejo in katere ne, preden se jih splošno uvede.
- Sodelovanje in partnerstva s civilno družbo za učinkovitejše izvajanje reform socialne politike. Sodelovanje ljudi, ki trpijo revščino, je po splošnem mnenju nujno za uspešnost strategij socialnega vključevanja.
- Boljša koordinacija politik med državami EU, predvsem z uporabo odprte metode koordinacije za socialno zaščito in socialno vključevanje in delom Odbora za socialno zaščito.

Oktober 2011 je Komisija predlagala program za socialne spremembe in inovacije, ki bo tri obstoječe instrumente združil v en sam celosten program: Progress (za učinkovito usklajevanje politike med državami članicami na področju zaposlovanja in socialne politike), EURES (za čezmejno širjenje informacij o prostih delovnih mestih in zagotavljanje informacij, podpore in napotkov pri iskanju zaposlitve po vsej Evropi) ter evropski mikrofinančni instrument Progress (Laurence, 2013).

## 4.1 SOCIALNA POLITIKA

Socialno varstvo je sestavljeno iz dveh podsistemov (Program boja proti revščini in socialni izključenosti, 2000, str. 76-79):

- *Sistem socialnega zavarovanja* je prispevni sistem, njegov cilj pa je nadomestilo dohodka, ko se pojavi določeno tveganje (brezposelnost, starost, bolezen ipd.). Prispevni sistemi izpuščajo brezposelne iz zavarovanja, zato je zelo pomembno, da država zagotavlja minimalni dohodek, ki je enoten (ni odvisen od regij ali občin) in univerzalen (za vse osebe, ki imajo premalo dohodka) ter je ustrezne višine (zagotavlja dostojno življenjsko raven).
- *Sistem socialnih pomoči in drugih socialnih prejemkov* zagotavlja dohodkovno varnost prebivalcem (ki jim tega drugi sistemi ne zagotavljajo) iz proračuna, katerega cilj je varstvo pred absolutno revščino. Pri določitvi višine socialnih pomoči je potrebno zelo preudarno določiti razmerje med minimalnim zagotovljenim dohodkom (socialno pomočjo) in minimalno plačo, in sicer tako, da bo še vedno spodbujal vključevanje v delo.

Vlaganje v programe zaposlovanja in drugih socialnih storitev je ključnega pomena za doseg trajnostnega razvoja. Skladnost politik pa mora biti usmerjena k zagotavljanju zadostne stopnje socialne varnosti ter dobrih pogojev za delo. Politika zaposlovanja je ključna za zmanjševanje revščine v državah v razvoju. V okviru prvega razvojnega cilja tisočletja je zagotavljanje dostojnega dela za vse, vključno z ženskami, ena od prioritet. Ta cilj je v času svetovne gospodarske krize še toliko pomembnejši. Države morajo v



okviru svojih razvojnih politik vlagati v izboljšave na trgu dela v državah v razvoju. V nasprotnem primeru obstaja nevarnost nastanka vzporednih, močno razdeljenih družb znotraj držav v razvoju (Skladnost politik, 2013).

Pravilno usmerjeno socialno varstvo je bistvenega pomena za zagotavljanje učinkovite in dobro usposobljene delovne sile ter lažje prilagajanje gospodarstva na spremembe (Žakelj, 2003, str. 33).

## **4.2 IZOBRAŽEVANJE IN PREKVALIFIKACIJE**

Ena temeljnih strukturnih sprememb, ki so značilne za evropski trg dela v zadnjem obdobju in ki bodo gotovo imele močan vpliv vsaj naslednjih deset let, je rastoče povpraševanje po novih znanjih, izkušnjah, sposobnostih in izobrazbi delovne sile. To lahko vodi k novim delovnim priložnostim, vendar pa lahko pomeni oviro za tiste posameznike, ki se tem zahtevam ne morejo prilagoditi in so zato izpostavljeni večji negotovosti (Joint report on social inclusion, 2003, str. 21).

Politika zniževanja stopenj brezposelnosti in s tem revščine mora torej pospeševati in izboljševati splošno izobraževanje, poklicno usposabljanje in v skrajnih primerih prekvalifikacije, poudarjati razvoj koncepta vseživljenjskega učenja in prilagajanja, predvsem pa spodbujati pridobivanje znanj, ki jih od zaposlenih zahteva trg delovne sile. Pomembno je omogočiti pomoč ljudem, ki so najteže zaposljivi zaradi preslabih ali neustreznih znanj in sposobnosti. Investiranje v človeški kapital bo v prihodnosti ključno za ohranjanje solidarnosti in pravičnosti ter za izboljšanje gospodarskih rezultatov (Žakelj, 2003, str. 20 in 33).

## **4.3 POMOČ PRI VKLJUČEVANJU V DRUŽBO**

Evropska zaposlovalna strategija pomeni mejnik v delovanju EU na področju trga dela. Poudarja pomen aktivnega iskanja zaposlitve, saj je redni dohodek glavni dejavnik, ki preprečuje revščino in socialno izključenost. Posamezniki se morajo vključevati v programe, ki jim jih ponudi zavod za zaposlovanje (programi izobraževanja, usposabljanja, javna dela). Temelji na štirih namenskih stebrih, ki pomenijo skupne smernice zaposlovalnih politik za vse države članice (Žakelj, 2003, str. 11):

1. steber: povečanje zaposljivosti prebivalstva;
2. steber: spodbujanje podjetništva;
3. steber: povečanje prilagodljivosti podjetij in posameznikov;
4. steber: zagotavljanje enakih možnosti za oba spola.

## 5 REVŠČINA V SLOVENIJI V PRIMERJAVI Z IZBRANIMI DRŽAVAMI EU

### 5.1 REVŠČINA V SREDOZEMSKIH DRŽAVAH IN PREOSTALIH DRŽAVAH EU

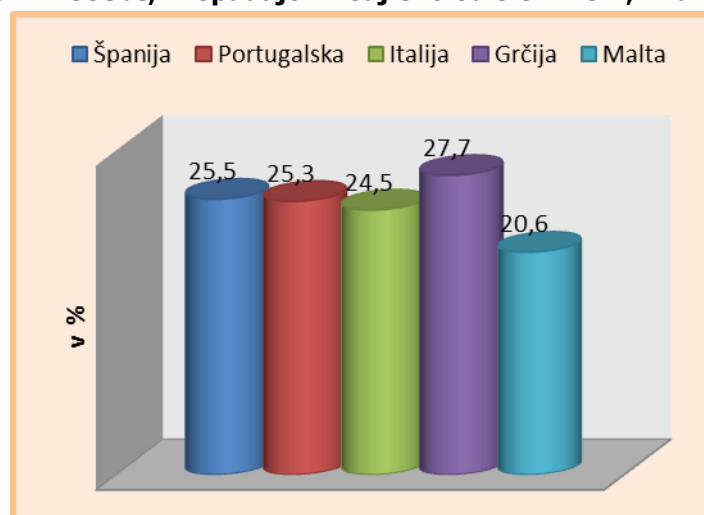
Tretjina prebivalstva na Zemlji trpi zaradi različnih oblik revščine. Milijarda ljudi živi pod pragom absolutne revščine. Glavna ločnica še naprej poteka med severom in jugom (To. G., 2010). V naslednjih tabelah so prikazane stopnje revščine v izbranih državah EU, iz sredozemske, severne in srednje Evrope.

**Tabela 2: Stopnje revščine v izbranih sredozemskih državah EU 2010, izraženo v %**

	OSEBE, KI JIM GROZI REVŠČINA PO SOCIALNIH TRANSFERJIH	MATERIALNO OGROŽENE OSEBE	OSEBE, STARE 0-59, KI ŽIVIJO V GOSPODINJSTVIH Z ZELO NIZKO DELOVNO INTENZIVNOSTJO	OSEBE, KI SPADAJO V VSAJ ENO OD TREH MERIL (NA PRAGU REVŠČINE ALI SOCIALNE IZKLJUČENOSTI)
Španija	20,7	4,0	9,8	25,5
Portugalska	17,9	9,0	8,6	25,3
Italija	18,2	6,9	10,2	24,5
Grčija	20,1	11,6	7,5	27,7
Malta	15,5	5,7	8,4	20,6

Vir: Eurostat (2012)

**Grafikon 1: Osebe, ki spadajo v vsaj eno od treh meril, izraženo v %**



Vir: Lasten, tabela 2

Iz tabele 2 je razvidno, da se v državah članicah sredozemske Evrope odstotek oseb, ki jim grozi revščina po socialnih transferjih, materialna ogroženost ali živijo v gospodinjstvih

z zelo nizko delovno intenzivnostjo, za leto 2010 giblje od 4 % do 20,7 %. Največ oseb, ki jim je v letu 2010 grozila revščina po socialnih transferjih, se nahaja v Španiji, saj jih je 20,7 %. Za Španijo sledi Grčija, kjer je 20,1 % takšnih oseb. Iz grafikona 1 je razvidno, da je v letu 2010 bila na najslabšem položaju Grčija, saj je imela cca 27,7 % oseb, ki spadajo v skupino ljudi, ki so pred pragom revščine. Za njo sledi Španija s 25,5 %, Portugalska (25,3 %) in Italija (24,5 %). Najmanj oseb je imela Malta, kjer jih je 20,6%.

**Tabela 3: Stopnje revščine v izbranih državah EU (srednja Evropa) 2010, izraženo v %**

	OSEBE, KI JIM GROZI REVŠČINA PO SOCIALNIH TRANSFERJIH	MATERIALNO OGROŽENE OSEBE	OSEBE, STARE 0-59, KI ŽIVIJO V GOSPODINJSTVIH Z ZELO NIZKO DELOVNO INTENZIVNOSTJO	OSEBE, KI SPADAJO V VSAJ ENO OD TREH MERIL (NA PRAGU REVŠČINE ALI SOCIALNE IZKLJUČENOSTI)
Madžarska	12,3	21,6	11,8	29,9
Nemčija	15,6	4,5	11,1	19,7
Poljska	17,6	14,2	7,3	27,8
Slovaška	12,0	11,4	7,9	20,6
Švica	15,6	1,7	4,0	17,1
Slovenija	12,7	5,9	6,9	18,3
Avstrija	12,1	4,3	7,7	16,6

Vir: Eurostat, 2012

Iz podatkov za leto 2010 je razvidno, da se največ materialno ogroženih oseb nahaja na Madžarskem, saj jih je kar 21,6 %, v ostalih državah je materialno ogroženih oseb opazno manj. Najmanj se jih nahaja v Švici, kjer jih je 1,7 %. Slovenija v primerjavi z državami srednje Evrope ni tako zelo socialno ogrožena, saj je materialno ogroženih oseb v Sloveniji 5,9 %, oseb, ki jim grozi revščina po socialnih transferjih, 12,7 % ter 6,9 % oseb, ki živijo v gospodinjstvu z nizko delovno intenzivnostjo.

**Grafikon 2: Osebe, ki spadajo v vsaj eno od treh meril (srednja Evropa), izraženo v %**



Vir: Lasten, tabela 3

Iz grafikona 2 je razvidno, da je v letu 2010 bila na najslabšem položaju Madžarska, saj je imela cca 29,9 % oseb, ki spadajo v skupino ljudi, ki so pred pragom revščine, sledi ji Poljska s 27,8 %. Ostale države srednje Evrope imajo od 16,6 % do 20,6 % takšnih oseb. Najmanj pa jih ima Avstrija.

**Tabela 4: Stopnje revščine v izbranih državah EU (severna Evropa) 2010, izraženo v %**

	OSEBE, KI JIM GROZI REVŠČINA PO SOCIALNIH TRANSFERJIH	MATERIALNO OGROŽENE OSEBE	OSEBE, STARE 0-59, KI ŽIVIJO V GOSPODINJSTVIH Z ZELO NIZKO DELOVNO INTENZIVNOSTJO	OSEBE, KI SPADAJO V VSAJ ENO OD TREH MERIL (NA PRAGU REVŠČINE ALI SOCIALNE IZKLJUČENOSTI)
Danska	13,3	2,7	10,3	14,4
Finska	13,1	2,8	9,1	16,9
Norveška	11,2	2,0	7,3	14,9
Švedska	12,9	1,3	5,9	15,0
Estonija	15,8	9,0	8,9	21,7
Latvija	21,3	27,4	12,2	38,1

Vir: Eurostat (2012)

Iz podatkov za leto 2010 je razvidno, da se največ materialno ogroženih oseb nahaja v Latviji, saj jih je kar 27,4 %, v ostalih državah je materialno ogroženih oseb občutno manj, saj jih je pod 10 %. Najmanj se jih nahaja na Švedskem, kjer jih je 1,3 %. Največ oseb, ki jim grozi revščina po socialnih transferjih, se prav tako nahaja v Latviji, kjer je 21,3 % takšnih oseb. Latvija je med severnimi evropskimi državami, ki so članice EU, na najslabšem položaju, saj ima največji odstotek oseb, ki so na pragu revščine ali socialne izključenosti (38,1 %).

**Grafikon 3: Osebe, ki spadajo v vsaj eno od treh meril (severna Evropa), izraženo v %**



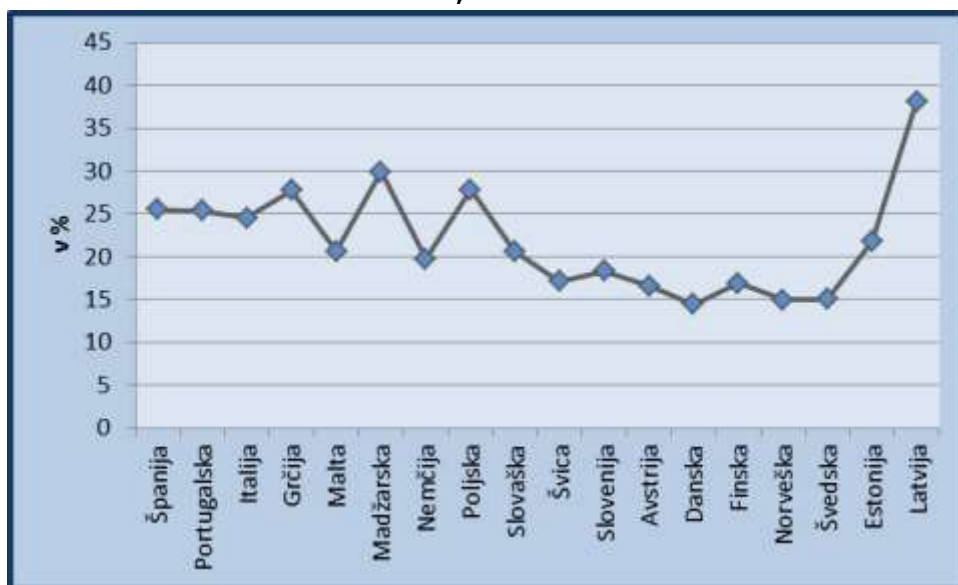
Vir: Lasten, tabela 4

Iz grafikona 3 je razvidno, da je bila v letu 2010 na najslabšem položaju Latvija, saj je imela cca 38,1 % oseb, ki spadajo v skupino ljudi, ki so pred pragom revščine ali socialne izključenosti.

izključenosti, kar pomeni, da ima dobro tretjino takšnih ljudi, kar je ogromno število. Ostale severne države so v primerjavi z njo z občutno nižjim odstotkom oseb, ki so pred pragom revščine ali socialne izključenosti. Danska, Norveška in Švedska pa imajo najmanj takšnih oseb, od 14,4 do 15 %.

Za lepšo primerjavo smo naredili tudi naslednji grafikon (4), kjer je razvidno stanje držav.

**Grafikon 4: Osebe, ki spadajo v vsaj eno od treh meril (na pragu revščine ali socialne izključenosti) - primerjava sredozemskih (južnih), srednjih in severnih evropskih držav leto 2010, izraženo v %**



Vir: Lasten, tabela 2, 3 in 4

Na grafikonu 6 so postavljene države, ki si sledijo od južnih (sredozemskih) do srednjih in severnih. Iz podatkov iz leta 2010 je razvidno, da je med južnimi in severnimi evropskimi državami velika razlika, saj imajo severne države manjše število oseb, ki so pred pragom revščine ali socialne izključenosti, razen Latvije, ki je od vseh obravnavanih evropskih držav država z največjim številom oseb, ki so pred pragom revščine ali socialne izključenosti.

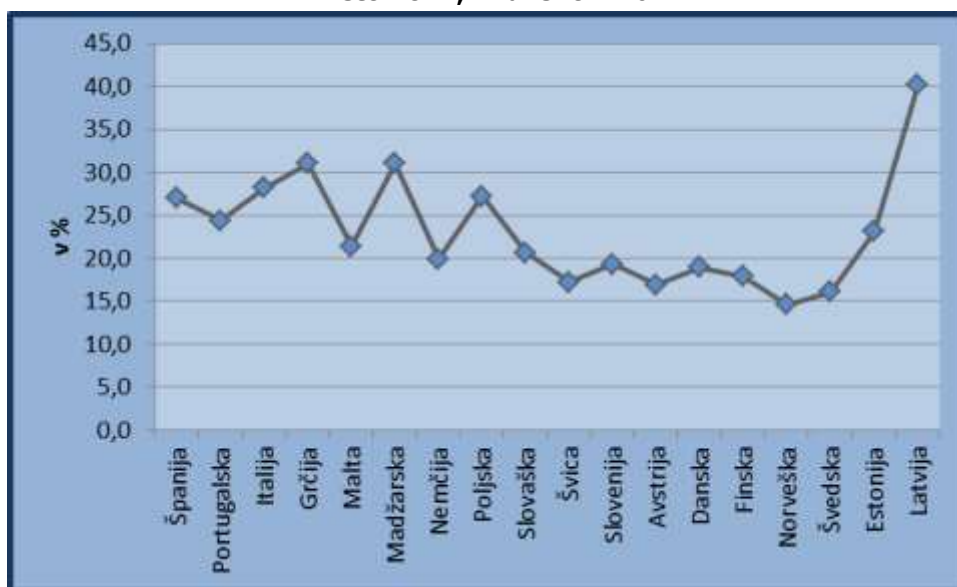
Ker so na Eurostatu bili dostopnejši tudi novejši podatki iz leta 2011, smo izdelali naslednjo tabelo (tabela 5), s katero smo primerjali stanje po državah in letih.

**Tabela 5: Osebe, ki spadajo v vsaj eno od treh meril (na pragu revščine ali socialne izključenosti), v EU, izraženo v %**

	2010	2011
<b>Sredozemska (Južna) Evropa</b>		
Španija	25,5	27,0
Portugalska	25,3	24,4
Italija	24,5	28,2
Grčija	27,7	31,0
Malta	20,6	21,4
<b>Srednja Evropa</b>		
Madžarska	29,9	31,0
Nemčija	19,7	19,9
Poljska	27,8	27,2
Slovaška	20,6	20,6
Švica	17,1	17,2
Slovenija	18,3	19,3
Avstrija	16,6	16,9
<b>Severna Evropa</b>		
Danska	14,4	18,9
Finska	16,9	17,9
Norveška	14,9	14,6
Švedska	15	16,1
Estonija	21,7	23,1
Latvija	38,1	40,1

Vir: Eurostat (2013)

**Grafikon 5: Osebe, ki spadajo v vsaj eno od treh meril (na pragu revščine ali socialne izključenosti) - primerjava sredozemskih (južnih), srednjih in severnih evropskih držav leto 2011, izraženo v %**



Vir: Lasten, tabela 5

Ugotovili smo, da se stanje oseb, ki jim grozi revščina ali socialna izključenost, povečuje, saj je v letu 2011 bilo več odstotkov takšnih oseb kot lani. Slovenija takšnih oseb nima veliko v primerjavi z ostalimi evropskimi državami, kjer največji delež sega tudi do 40 %, medtem ko ima Slovenija 19 % takšnih oseb. Najhujše stanje je v Grčiji, na Madžarskem in v Latviji, kjer se je število oseb, ki jim grozi revščina ali socialna izključenost, iz leta 2010 v leto 2011 spet povečalo, tako ima Latvija 40,1 % takšnih oseb, Madžarska 31 % in Grčija 31 %. To so trenutno zadnji razpoložljivi podatki. Na grafikonu 5 je razvidno, da je iz podatkov iz leta 2011 med sredozemskimi in severnimi evropskimi državami velika razlika, saj imajo severne države manjše število oseb, ki so pred pragom revščine ali socialne izključenosti, razen Latvije, ki je od vseh obravnavanih evropskih držav država z največjim številom oseb, ki so pred pragom revščine ali socialne izključenosti.

**Grafikon 6: Osebe, ki spadajo v vsaj eno od treh meril (na pragu revščine ali socialne izključenosti), po državah EU po letih 2010-2011, izraženo v %**



Vir: Lasten, tabela 5

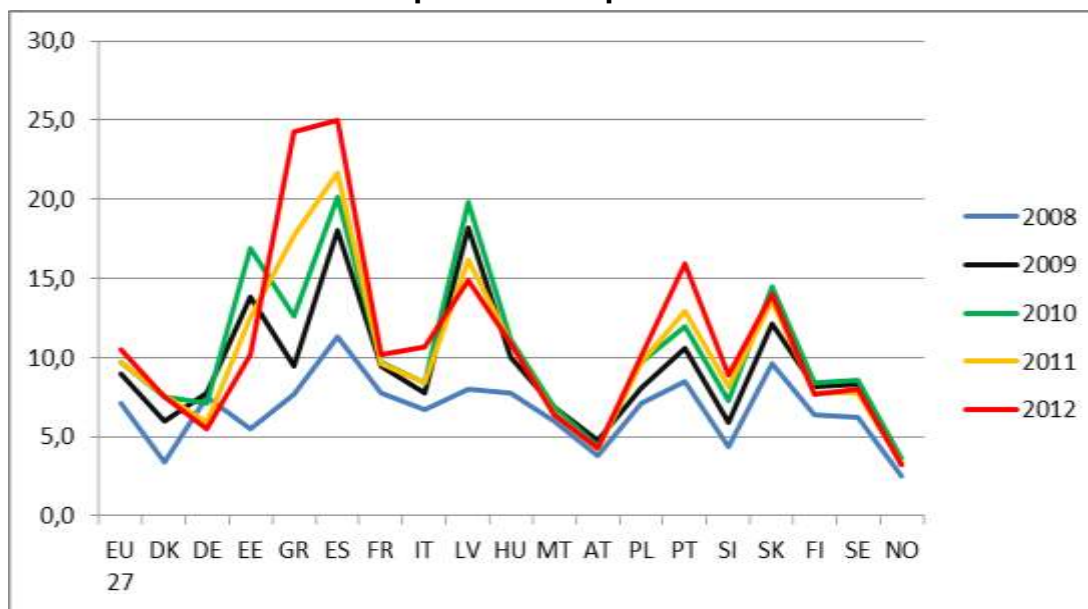
Grafikon 6 ponazarja primerjavo držav po letih. Razvidno je, da se stanje v državah samo slabša, saj je v letu 2011 še več oseb, ki jim grozi revščina ali socialna izključenost. V nadaljevanju smo najprej primerjali odstotek brezposelnih oseb v državah EU, nato pa smo se osredotočili na sredozemske države EU in primerjavo s Slovenijo. Podatke o številu brezposelnih smo zajeli od leta 2008 do 2012, saj predvidevamo, da se je število brezposelnih začelo povečevati po letu 2007, ko je nastopila kriza. Podatke, pridobljene iz Eurostat, smo prikazali v naslednji tabeli. Najprej smo želeli pridobiti splošno sliko stanja v EU, nato pa smo se osredotočili le na obravnavane sredozemske države EU in te primerjali s Slovenijo. Zanimalo nas je, ali je Slovenija v boljšem stanju kot ostale obravnavane sredozemske države ali ne, torej ali je v Sloveniji manj brezposelnih oseb, ali se stanje brezposelnih postopoma zmanjšuje ter kaj lahko pričakujemo v prihodnosti.

**Tabela 6: Odstotek brezposelnih oseb po letih 2008-2012 v državah EU**

	2008	2009	2010	2011	2012
EU (27)	7,1	9,0	9,7	9,7	10,5
Danska (DK)	3,4	6,0	7,5	7,6	7,5
Nemčija (DE)	7,5	7,8	7,1	5,9	5,5
Estonija (EE)	5,5	13,8	16,9	12,5	10,2
Grčija (GR)	7,7	9,5	12,6	17,7	24,3
Španija (ES)	11,3	18,0	20,1	21,7	25,0
Francija (FR)	7,8	9,5	9,7	9,6	10,2
Italija (IT)	6,7	7,8	8,4	8,4	10,7
Latvija (LV)	8,0	18,2	19,8	16,2	14,9
Madžarska (HU)	7,8	10,0	11,2	10,9	10,9
Malta (MT)	6,0	6,9	6,9	6,5	6,4
Avstrija (AT)	3,8	4,8	4,4	4,2	4,3
Poljska (PL)	7,1	8,1	9,7	9,7	10,1
Portugalska (PT)	8,5	10,6	12,0	12,9	15,9
Slovenija (SI)	4,4	5,9	7,3	8,2	8,9
Slovaška (SK)	9,6	12,1	14,5	13,6	14,0
Finska (FI)	6,4	8,2	8,4	7,8	7,7
Švedska (SE)	6,2	8,3	8,6	7,8	8,0
Norveška (NO)	2,5	3,2	3,6	3,3	3,2

Vir: Eurostat, (2013d)

**Grafikon 7: Odstotek brezposelnih oseb po letih 2008-2012 v državah EU**



Vir: Lasten, tabela 6

Iz tabele 6 in grafikona 7 je razvidno, da je najvišji odstotek brezposelnih oseb v zadnjem letu (2012) v Grčiji (24,3 %) in Španiji (25,0 %), kar predstavlja približno ¼ vseh državljanov. Slovenija je v primerjavi z njima precej nižje, saj ima manjši odstotek (8,9 %) brezposelnih oseb. V večini držav se je odstotek brezposelnih oseb povečal, zmanjšal se je



le pri Danski, Nemčiji, Estoniji, Madžarski, Malti, Finski in Norveški. Najmanjši odstotek brezposelnih oseb imata Norveška (le 3,2 %) in Nemčija (5,5 %). Je pa potrebno poudariti, da ti podatki štejejo le osebe, ki so prijavljene na zavodih za zaposlovanje, kolikšno je realno stanje brezposelnih oseb, pa ni popolnoma znano. V nadaljevanju sledi primerjava izbranih sredozemskih držav in Slovenije.

Vlade, oblikovalci politik in družba nasploh se ne morejo učinkovito spoprijeti z revščino in socialno izključenostjo brez analize neenakosti v družbi, pa naj gre za neenakosti ekonomskega ali socialnega značaja. Podatki o ekonomski neenakosti so zlasti pomembni za oceno relativne revščine, saj porazdelitev gospodarskih virov lahko neposredno vpliva na obseg in stopnjo revščine. Za prebivalstvo EU je bila leta 2009 značilna zelo neenaka porazdelitev dohodka: 20 % prebivalstva z najvišjim ekvivalentnim razpoložljivim dohodkom je prejelo 4,9-krat toliko dohodka kot 20 % prebivalstva z najnižjim ekvivalentnim razpoložljivim dohodkom. To razmerje se med državami članicami precej razlikuje, in sicer znaša od 3,2 v Sloveniji in 3,5 na Madžarskem do 5,8 v Grčiji in 6,0 v Španiji (Eurostat, 2011). Obstajajo velike razlike v porazdelitvi dohodka med prebivalci EU-27 v letu 2010: 20 % prebivalstva z najvišjim ekvivalentnim razpoložljivim dohodkom je prejelo petkrat več dohodka kot 20 % prebivalstva z najnižjim ekvivalentnim razpoložljivim dohodkom. To razmerje se precej razlikuje po državah članicah, od 3,4 v Sloveniji in na Madžarskem ter 3,5 na Švedskem do 6,9 v Latviji in Španiji (Eurostat, 2012a). Za boljšo primerjavo neenakosti porazdelitve dohodka in razmerja kvintilnih razredov smo izdelali naslednjo tabelo (tabela 7), kjer so vpisana razmerja kvintilnih razredov za leta 2009 – 2011. Za lepši prikaz smo dodali tudi grafikon 8.

**Tabela 7: Neenakost porazdelitve dohodka (razmerje kvintilnih razredov) v državah EU, izraženo v %**

	2009	2010	2011
EU (27)	4,9	5,0	5,1
Danska (DK)	4,6	4,4	4,4
Nemčija (DE)	4,5	4,5	4,5
Estonija (EE)	5,0	5,0	5,3
Grčija (GR)	5,8	5,6	6,0
Španija (ES)	6,0	6,9	6,8
Francija (FR)	4,4	4,5	4,6
Italija (IT)	5,2	5,2	5,6
Latvija (LV)	7,3	6,9	6,6
Madžarska (HU)	3,5	3,4	3,9
Malta (MT)	4,0	4,3	4,1
Avstrija (AT)	3,7	3,7	3,8
Poljska (PL)	5,0	5,0	5,0
Portugalska (PT)	6,0	5,6	5,7
Slovenija (SI)	3,2	3,4	3,5
Slovaška (SK)	3,6	3,8	3,8
Finska (FI)	3,7	3,6	3,7

Švedska (SE)	3,7	3,5	3,6
Norveška (NO)	3,5	3,4	3,3
Švica (CH)	4,6	4,5	4,5

Vir: Eurostat, (2013a)

Za prebivalstvo EU je bila leta 2011 značilna zelo neenaka porazdelitev dohodka: 20 % prebivalstva z najvišjim ekvivalentnim razpoložljivim dohodkom je prejelo 5,1-krat toliko dohodka kot 20 % prebivalstva z najnižjim ekvivalentnim razpoložljivim dohodkom. To razmerje se med državami članicami precej razlikuje, in sicer znaša od 3,5 v Sloveniji, 3,3 na Norveškem in 3,7 na Finskem do 6,0 v Grčiji, 6,6 v Latviji in 6,8 v Španiji (glej tabelo 7).

**Grafikon 8: Neenakost porazdelitve dohodka v EU, izraženo v %**



Vir: Lasten, tabela 7

**Tabela 8: Stopnja tveganja revščine po socialnih transferjih, izraženo v %**

	2008	2009	2010	2011
EU (27)	16,4	16,3	16,4	16,9
Danska (DK)	11,8	13,1	13,3	13,0
Nemčija (DE)	15,2	15,5	15,6	15,8
Estonija (EE)	19,5	19,7	15,8	17,5
Grčija (GR)	20,1	19,7	20,1	21,4
Španija (ES)	19,6	19,5	20,7	21,8
Francija (FR)	12,7	12,9	13,3	14,0
Italija (IT)	18,7	18,4	18,2	19,6
Latvija (LV)	25,6	25,7	21,3	19,3
Madžarska (HU)	12,4	12,4	12,3	13,8
Malta (MT)	15,0	15,3	15,0	15,4
Avstrija (AT)	12,4	12,0	12,1	12,6
Poljska (PL)	16,9	17,1	17,6	17,7
Portugalska (PT)	18,5	17,9	17,9	18,0
Slovenija (SI)	12,3	11,3	12,7	13,6

Slovaška (SK)	10,9	11,0	12,0	13,0
Finska (FI)	13,6	13,8	13,1	13,7
Švedska (SE)	12,2	13,3	12,9	14,0
Norveška (NO)	11,4	11,7	11,2	10,5
Švica (CH)	16,2	15,1	15,0	15,0

Vir: Eurostat, (2013b)

Na splošno stopnja tveganja revščine (po socialnih transferjih) iz leta v leto ostaja nespremenjena. Med letoma 2008 in 2009 sta bila manjši izjemi pri tem pravilu Luksemburg (z zvišanjem za 1,5 odstotne točke, s 13,4 % leta 2008 na 14,9 % leta 2009) in Združeno kraljestvo (z znižanjem za 1,5 odstotne točke, z 18,7 % leta 2008 na 17,2 % leta 2009) (Eurostat, 2011). Med letoma 2009 in 2010 je bila edina izjema Latvija (z zmanjšanjem za 4,4 odstotne točke, s 25,7 % v letu 2009 na 21,3 % v letu 2010). Stopnjo tveganja revščine po socialnih transferjih so povečali za vsaj za eno odstotno točko na Slovaškem, Irskem, v Španiji in Sloveniji med letoma 2009 in 2010 (Eurostat, 2012a). Med letoma 2010 in 2011 se je stopnja tveganja revščine po socialnih transferjih povečala za vsaj eno odstotno točko v Estoniji (s 15,8 % na 17,5 %), Grčiji (s 20,1 % na 21,4 %), Italiji (s 18,2 % na 19,6 %), na Madžarskem (s 12,3 % na 13,8 %), Poljskem (s 17,6 % na 17,7 %) in Švedskem (s 12,9 % na 14,0 %). V Sloveniji se je tveganje revščine po socialnih transferjih iz leta 2010 v letu 2011 povečalo za 0,9 %. V vseh državah se je stopnja tveganja revščine po socialnih transferjih povečala, razen pri Norveški, kjer se je zmanjšala za manj kot 1 odstotno točko, in sicer z 11,2 % na 10,5 % (glej tabelo 8).

**Tabela 9: Stopnja tveganja revščine pred socialnimi transferji, izraženo v %**

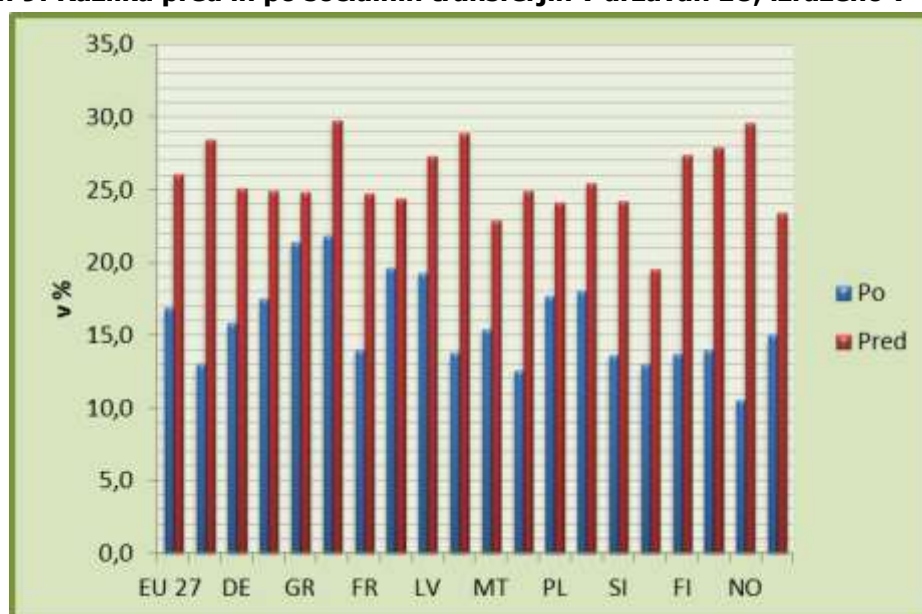
	2008	2009	2010	2011
EU (27)	25,2	25,1	25,9	26,1
Danska (DK)	27,8	31,2	29,1	28,4
Nemčija (DE)	24,2	24,1	24,2	25,1
Estonija (EE)	24,7	25,9	24,9	24,9
Grčija (GR)	23,3	22,7	23,8	24,8
Španija (ES)	24,1	24,4	28,1	29,8
Francija (FR)	23,5	24,0	25,2	24,7
Italija (IT)	23,4	23,2	23,3	24,4
Latvija (LV)	30,2	30,3	29,1	27,3
Madžarska (HU)	30,4	28,9	28,4	28,9
Malta (MT)	22,7	23,1	22,6	22,9
Avstrija (AT)	24,5	24,1	24,1	24,9
Poljska (PL)	25,1	23,6	24,4	24,1
Portugalska (PT)	24,9	24,3	26,4	25,4
Slovenija (SI)	23,0	22,0	24,2	24,2
Slovaška (SK)	18,4	17,1	19,8	19,5
Finska (FI)	27,3	26,2	27,0	27,4
Švedska (SE)	28,5	26,6	26,7	27,9

Norveška (NO)	25,6	25,2	26,6	29,6
Švica (CH)	22,6	22,1	22,9	23,4

Vir: Eurostat, (2013c)

Stopnja revščine pred socialnimi transferji se je med leti 2008 in 2011 spreminjala za cca 1 odstotno točko, razen izjem (glej tabelo 9). Na Danskem se je med letoma 2008 in 2009 stopnja tveganja revščine pred socialnimi transferji povečala za 3,4. V Estoniji se je stopnja tveganja revščine pred socialnimi transferji med letoma 2008 in 2009 povečala za 1,2 %, nato pa v letu 2010 pomanjšala za 1 %. Na Madžarskem se je med letoma 2008 in 2009 stopnja tveganja revščine pred socialnimi transferji zmanjšala za 1,5 %. Prav tako se je stopnja tveganja revščine pred socialnimi transferji zmanjšala v letih 2008 in 2009 za več kot 1 odstotno točko pri Poljski (zmanjšanje za 1,5 %), Finski (zmanjšanje za 1,1 %), Švedski (zmanjšanje za 1,9 %). Stopnja tveganja revščine pred socialnimi transferji se je med letoma 2009 in 2010 povečala za več kot 1 odstotno točko v Grčiji (povečanje za 1,1 %), v Estoniji (povečanje za 3,7 %), Franciji (povečanje za 1,2 %), Portugalski (povečanje za 2,1 %), Sloveniji (povečanje za 2,2 %) in Slovaški (povečanje za 2,7 %). Stopnja tveganja revščine pred socialnimi transferji se je v letih 2009 in 2010 za 2,1 % zmanjšala na Danskem, pri ostalih državah je zmanjšanje stopnje tveganja bilo za 1 odstotno točko ali manj (glej tabelo 13). Stopnja tveganja revščine pred socialnimi transferji se je med letoma 2010 in 2011 zmanjšala ali povečala za eno odstotno točko ali manj, razen pri izjemah (glej tabelo 11). Tako se je stopnja tveganja revščine pred socialnimi transferji povečala v Estoniji (povečanje za 1,7 %), Italiji (povečanje za 1,1 %), na Švedskem (povečanje za 1,2 %), na Norveškem (povečanje za 3 %). Stopnja tveganja revščine pred socialnimi transferji se je zmanjšala v Latviji za 1,8 %. Za primerjavo, kako se je stopnja tveganja revščine spreminjala pred socialnimi transferji in po socialnih transferjih, smo dodali naslednji grafikon.

**Grafikon 9: Razlika pred in po socialnih transferjih v državah EU, izraženo v % (2011)**



Vir: Lasten, tabela 8 in 9

Iz grafikona 9 je razvidno, da je bila stopnja tveganja revščine večja pred socialnimi transferji pri vseh obravnavanih državah. Zmanjšanje stopnje tveganja revščine je torej opazno po socialnih transferjih.

## **5.2 REVŠČINA V SLOVENIJI**

### **5.2.1 Skupine prebivalcev pod pragom revščine v Sloveniji**

Podatki o stopnjah tveganja revščine različnih socialno-ekonomskih kategorij oseb in gospodinjstev kažejo, da so bila v najslabšem položaju gospodinjstva brez delovno aktivnih članov (39,1 % pod pragom revščine), še posebej tista z vzdrževanimi otroki (57,0 %), za temi pa enočlanska (41,9 %) in enostarševska gospodinjstva (28,8 %) ter starejši pari brez vzdrževanih otrok (15,3 %). Med najbolj ogroženimi so bile tudi vse neaktivne osebe (20,2 %), med temi pa so še posebej izstopale brezposelne osebe (37,6 %). Visoko stopnjo revščine so imele tudi starejše ženske (27,6 %) ter najemniki stanovanj (25,2 %) (Intihar, 2012a).

Po pričakovanjih je bila stopnja tveganja revščine najnižja v delovno intenzivnih gospodinjstvih, v katerih so bili vsi odrasli člani zaposleni ali samozaposleni (3,6 %), in pri delovno aktivnih osebah (5,1 %). Mednarodna primerjava podatkov kaže, da ima Slovenija še vedno nižjo stopnjo tveganja revščine od držav članic EU 27, kjer povprečje za vse prebivalstvo znaša 17 % (Slovenija 12 %), za otroke v starosti od 0-17 let 20 % (v Sloveniji 11 %) in stare nad 65 let 20 % (v Sloveniji 19 %). Vendar je boj proti revščini in socialni izključenosti nikoli končan boj in letošnje evropsko leto bo le še okrepilo prizadevanja za manj revščine in socialne izključenosti med nami (WB, What is poverty?, 2010).

### **5.2.2 Ekonomsko – socialno stanje slovenskih družin**

Ker ljudje večinoma ne živijo sami, ampak so člani družin in gospodinjstev, razlikujemo med osebnim in družinskim ekonomskim položajem (Jambrek, 1992, str. 122). Včasih govorimo tudi o ekonomskem položaju gospodinjstev. Gospodinjstvo nekateri opredeljujejo kot skupnost stanovanja, dohodka in potrošnje. Življenjska raven družine je celota njenih dejanskih življenjskih pogojev, torej vseh uporabnih dobrin, s katerimi razpolaga. Poleg ekonomskega položaja, ki je enak vsoti premoženja in dohodkov vseh njenih članov, na življenjsko raven vpliva tudi število članov družine, zaloge potrošnih sredstev v gospodinjstvu, prihranjena denarna sredstva, razpoložljivost potrošniških posojil, cene potrošnega blaga, življenjski standard. Pomemben kazalec življenjskega standarda in posredno tudi revščine je delež potrošnih izdatkov, ki jih gospodinjstva namenjajo za hrano. Revna gospodinjstva namenijo največji del svojih dohodkov za hrano (Poročilo o človekovem razvoju, 2001).

Materialni položaj prebivalstva se lahko odraža v potrošnji oz. v strukturi porabe dohodka. Gospodinjstva večino porabljenih sredstev namenijo za nakup življenjskih potrebščin (v povprečju so ta leta 2010 znašala 17.942 EUR na gospodinjstvo). V tem letu je vsako gospodinjstvo izmed vseh izdatkov skupaj (v povprečju 20.870 EUR na gospodinjstvo) največ sredstev, tj. 15 % (3.181 EUR), porabilo za hrano in brezalkoholne pijače (Gale, 2012).

### 5.2.3 Kazalniki dohodka in revščine

Po podatkih iz Raziskovanja o dohodkih in življenjskih pogojih (SILC) za leto 2011 je bila stopnja tveganja revščine v Sloveniji 13,6-odstotna. To pomeni, da je v Sloveniji pod pragom tveganja revščine živelo 13,6 % ali približno 273 000 oseb. Glede na leto 2010 se je stopnja tveganja revščine zvišala z 12,7 % na 13,6 %. Prag tveganja revščine se je zvišal za 13 EUR na mesec (Intihar, 2011).

Letni prag tveganja revščine za enočlansko gospodinjstvo je znašal 7.199 EUR; razpoložljivi neto dohodek oseb, ki so živele pod pragom revščine, je bil torej nižji od 600 EUR na ekvivalentno odraslo osebo na mesec. Štiričlanska družina z dvema odraslima in z dvema otrokoma, mlajšima od 14 let, je morala imeti v letu 2011 vsaj 1.260 EUR razpoložljivega neto dohodka na mesec, da je bila nad pragom revščine, dvočlansko gospodinjstvo brez otrok pa je moralo imeti vsaj 900 EUR na mesec (Intihar, 2011).

Podatki o stopnjah tveganja revščine različnih socialno-ekonomskih kategorij oseb in gospodinjstev kažejo, da so bila v najslabšem položaju gospodinjstva brez delovno aktivnih članov (39,9 % oseb pod pragom revščine), še posebej tista z vzdrževanimi otroki (74,5 %). Glede na tip gospodinjstva so bila v najslabšem položaju enočlanska (40,0 %) in enostarševska gospodinjstva (30,8 %) ter pari s tremi ali več otroki (18,2 %). Glede na najpogostejši status aktivnosti v letu pred anketiranjem so bile v najslabšem položaju brezposelne osebe, ne glede na spol (44,6 %), za njimi pa upokojene ženske (22,3 %) in druge neaktivne ženske (18,9 %). Stopnja tveganja revščine je bila visoka tudi za ženske, starejše od 64 let (27,8 %), in najemnike stanovanj (29,8 %). Po pričakovanjih je bila stopnja tveganja revščine najnižja v delovno intenzivnih gospodinjstvih, tj. v takih, v katerih so bili vsi odrasli člani delovno aktivni (3,9 %), in pri delovno aktivnih osebah (6,0 %) (Intihar, 2011).

Če v dohodek ne bi šteli socialnih transferjev (družinskih in socialnih prejemkov), bi se stopnja tveganja revščine skoraj podvojila in bi znašala 24,2 %, pri osebah, starejših od 64 let, pa 32,7 %. Če bi od dohodka odšteli še pokojnine, bi se stopnja tveganja revščine še zvišala, in sicer na 40,2 %. Višja bi bila pri vseh starostnih skupinah, najvišja pa pri osebah, starejših od 64 let; pri teh bi se, skladno s pričakovanji, povzpela na 89,1 %. Ti podatki kažejo, da so vse oblike socialnih transferjev, vključno s pokojninami, v Sloveniji še vedno pomemben dejavnik zniževanja revščine (Intihar, 2011).

## 5.3 PRIMERJAVA SREDOZEMSKIH DRŽAV S SLOVENIJO

Ker tema diplomskega dela obsega tudi primerjavo Slovenije z izbranimi sredozemskimi državami, smo to poglavje namenili obravnavanju le-tega.

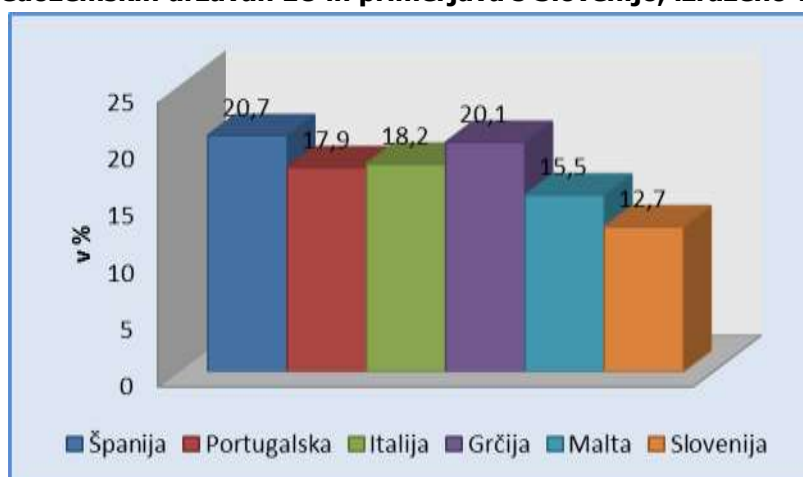
**Tabela 10: Stopnje revščine v izbranih sredozemskih državah EU in primerjava s Slovenijo (2010), izraženo v %**

	OSEBE, KI JIM GROZI REVŠČINA PO SOCIALNIH TRANSFERJIH	MATERIALNO OGROŽENE OSEBE	OSEBE, STARE 0-59, KI ŽIVIJO V GOSPODINJSTVIH Z ZELO NIZKO DELOVNO INTENZIVNOSTJO	OSEBE, KI SPADAJO V VSAJ ENO OD TREH MERIL (NA PRAGU REVŠČINE ALI SOCIALNE IZKLJUČENOSTI)
Španija	20,7	4	9,8	25,5
Portugalska	17,9	9	8,6	25,3
Italija	18,2	6,9	10,2	24,5
Grčija	20,1	11,6	7,5	27,7
Malta	15,5	5,7	8,4	20,6
Slovenija	12,7	5,9	6,9	18,3

Vir: Lasten, tabela 2 in tabela 3

Podatki (tabela 10) nam kažejo, da je Slovenija v letu 2010 imela v večini manjši delež oseb, ki spadajo v vsaj eno od treh meril (na pragu revščine ali socialne izključenosti), v primerjavi s sredozemskimi državami EU. Najhujše stanje je v Grčiji, saj je 27,7 % oseb, ki spadajo v vsaj eno od treh meril, kar kaže na izredno slabo stanje v državi. V naslednjih grafikonih smo osebe, ki spadajo v vsaj eno od treh meril, razčlenili v tri grafikone.

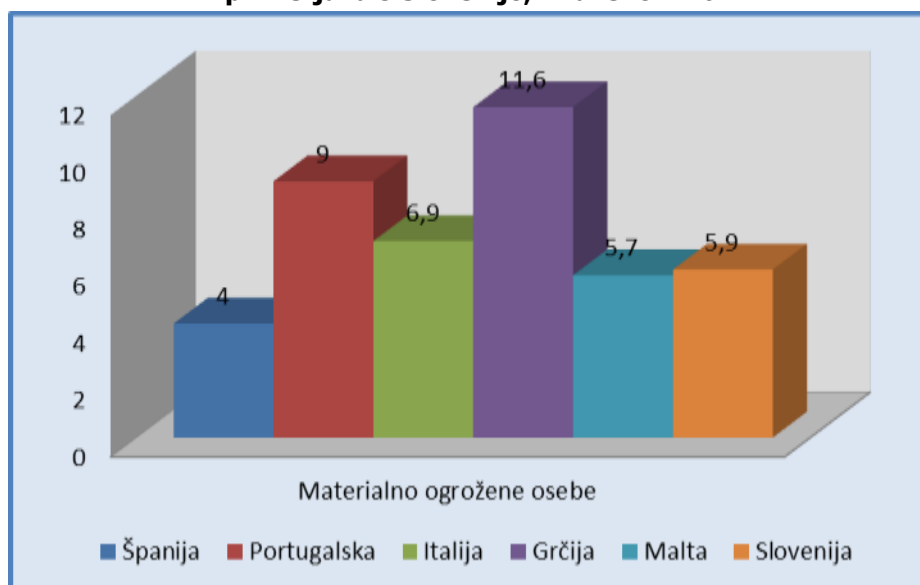
**Grafikon 10: Osebe, ki jim grozi revščina po socialnih transferjih, v izbranih sredozemskih državah EU in primerjava s Slovenijo, izraženo v %**



Vir: Lasten, tabela 10

Iz grafikona 10 je razvidno, da je oseb, ki jim grozi revščina, precej manj v Sloveniji kot v ostalih sredozemskih državah EU, je pa stanje v Malti dokaj blizu Sloveniji.

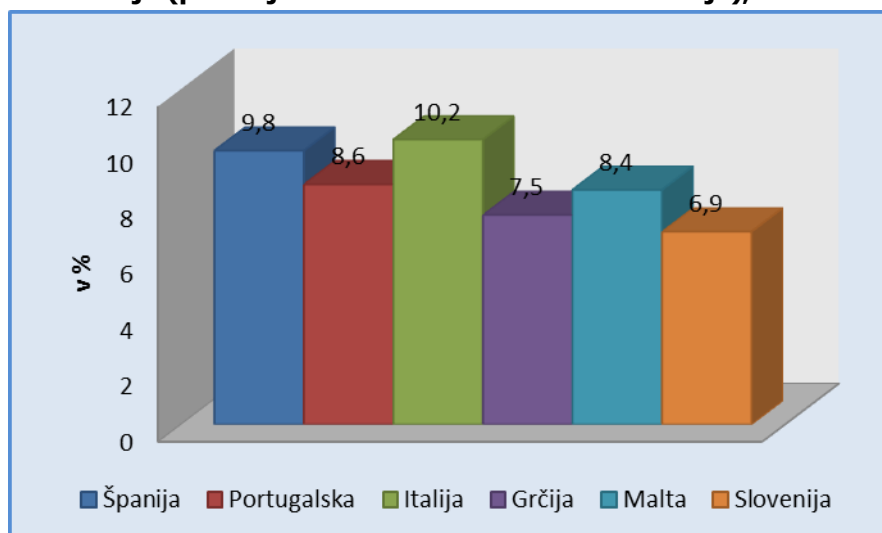
**Grafikon 11: Materialno ogrožene osebe v izbranih sredozemskih državah EU in primerjava s Slovenijo, izraženo v %**



Vir: Lasten, tabela 10

Najmanjši odstotek materialno ogroženih oseb je v letu 2010 imela Španija (4 %), sledi Malta (5,7 %), nato pa Slovenija (5,9 %). Največji odstotek se kaže v Grčiji (11,6 %) in Portugalski (9 %). V tem primeru Slovenija nima najmanj materialno ogroženih oseb, je pa med državami z nizkim odstotkom materialno ogroženih oseb.

**Grafikon 12: Osebe, stare 0-59, ki živijo v gospodinjstvih z zelo nizko delovno intenzivnostjo (primerjava izbranih držav EU in Slovenije), izraženo v %**

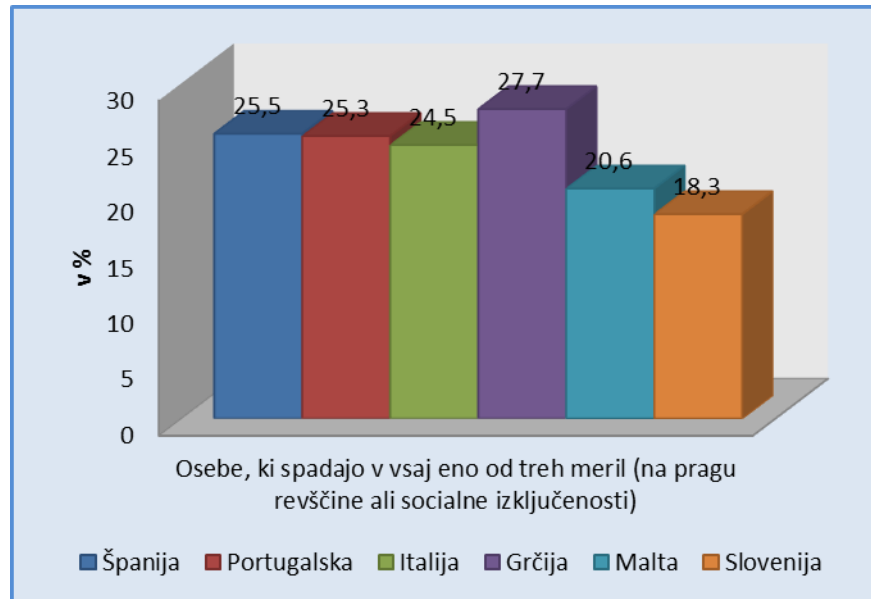


Vir: Lasten, tabela 10

Spet ima Slovenija nižji odstotek oseb, ki živijo v gospodinjstvih z zelo nizko delovno intenzivnostjo, saj ima v primerjavi s sredozemskimi državami najnižji odstotek. Najvišji odstotek imata Italija (10,2 %) in Španija (9,8 %), kar je precej več kot Slovenija (6,9 %).



**Grafikon 13: Osebe, ki spadajo v vsaj eno od treh meril (na pragu revščine ali socialne izključenosti), v izbranih sredozemskih državah EU in primerjava s Slovenijo, izraženo v %**



Vir: Lasten, tabela 10

V splošnem ima Slovenija v primerjavi s sredozemskimi državami EU najmanj oseb, ki spadajo v vsaj eno od treh meril, torej najnižjo stopnjo revščine (glej tabelo 6 in grafikon 12).

V nadaljevanju smo v tabelo dodali tudi podatke za 2011, tako smo sredozemske države EU primerjali s Slovenijo po letih 2010 in 2011.

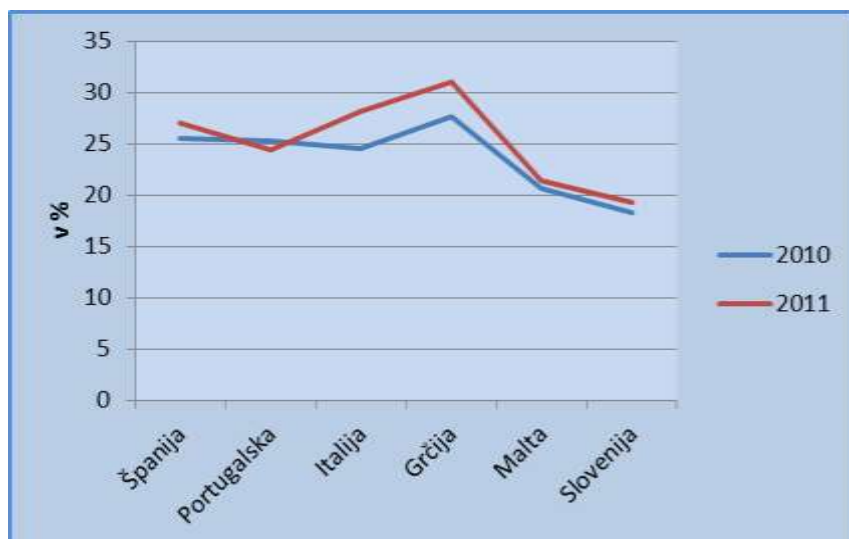
**Tabela 11: Osebe, ki spadajo v vsaj eno od treh meril (na pragu revščine ali socialne izključenosti), po letih 2010-2011 v izbranih sredozemskih državah EU in primerjava s Slovenijo, izraženo v %**

	2010	2011
<b>Sredozemska Evropa</b>		
Španija	25,5	27,0
Portugalska	25,3	24,4
Italija	24,5	28,2
Grčija	27,7	31,0
Malta	20,6	21,4
<b>Slovenija</b>	<b>18,3</b>	<b>19,3</b>

Vir: Lasten, tabela 5

Tudi v letu 2011 ima Slovenija najmanj oseb, ki spadajo v vsaj eno od treh meril, v primerjavi s sredozemskimi državami EU. Za lažjo predstavitev v nadaljevanju prikazujemo naslednji grafikon 14.

**Grafikon 14: Osebe, ki spadajo v vsaj eno od treh meril (na pragu revščine ali socialne izključenosti), po letih 2010-2011 v izbranih sredozemskih državah EU in primerjava s Slovenijo, izraženo v %**



Vir: Lasten, tabela 11

Iz grafikona je razvidno, da ima Slovenija tako v letu 2010 kot tudi v letu 2011 najmanjši odstotek oseb, ki spadajo v vsaj eno od treh meril.

### 5.3.1 Vzroki za revščino

#### 5.3.1.1 Brezposelnost

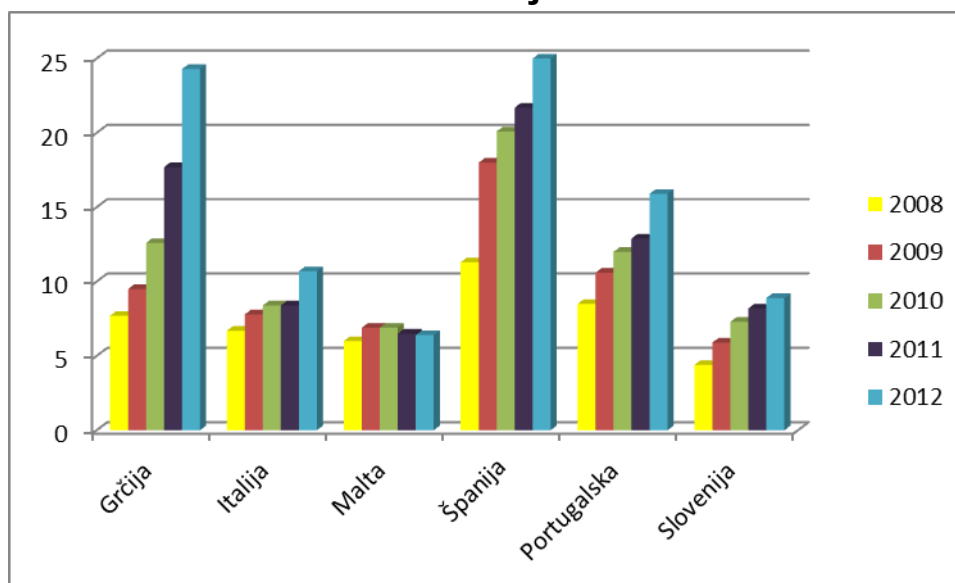
Med vzroke za revščino nedvomno spada tudi brezposelnost. Več kot je brezposelnih, nakazuje slabše stanje v državi. Propadanje podjetij in povečanje števila brezposelnih slabša stanje v gospodarstvu države, saj brezposelni ne prispevajo dobička v državno blagajno, ampak jemljejo denarne pomoči iz nje. Vsaka država EU stremi k polni zaposlitvi.

**Tabela 12: Odstotek brezposelnih v sredozemskih državah v primerjavi s Slovenijo**

	2008	2009	2010	2011	2012
Grčija	7,7	9,5	12,6	17,7	24,3
Italija	6,7	7,8	8,4	8,4	10,7
Malta	6,0	6,9	6,9	6,5	6,4
Španija	11,3	18,0	20,1	21,7	25,0
Portugalska	8,5	10,6	12,0	12,9	15,9
Slovenija	4,4	5,9	7,3	8,2	8,9

Vir: Lasten, tabela 6

**Grafikon 15: Odstotek brezposelnih v sredozemskih državah v primerjavi s Slovenijo**



Vir: Lasten, tabela 12

Najslabše stanje pri obravnavanih sredozemskih državah je v Španiji in na Portugalskem. Odstotek brezposelnih se je pri skoraj vseh državah v zadnjem letu povečal, razen pri Malti, kjer je bil za malenkost nižji (za 0,1 %). Slovenija v primerjavi z ostalimi sredozemskimi državami spada med tiste, ki imajo nižji odstotek brezposelnih oseb, tukaj sta še Malta in Italija. Stanje v Sloveniji se še vedno poslabšuje, saj odstotek brezposelnih oseb še vedno narašča. Glede na trenutno stanje v državi lahko tudi v letu 2013 pričakujemo narast odstotka brezposelnih oseb. Še slabše stanje pa je na Portugalskem, v Španiji in Grčiji, kjer se je odstotek brezposelnih oseb v zadnjem letu precej povečal, za cca od 3 do 5 %.

### **5.3.1.2 Nizko plačani delavci**

Brezposelnost in nizko plačano delo sta glavna razloga za dohodkovno neenakost in revščino, hkrati pa tudi za marginalizacijo in socialno izključenost. Zato se je pri ukrepih za zmanjševanje le-te potrebno osredotočiti ne samo na spodnji decil dohodkovne porazdelitve, ampak tudi na srednji dohodkovni razred, ki slabi in se destabilizira (Program boja proti revščini in socialni izključenosti, 2000, str. 77). Popolna dohodkovna enakost ne bi bila dobra za gospodarstvo, saj ne bi spodbujala vlaganj, visoka dohodkovna neenakost pa ustvarja socialno napetost in politično nestabilnost (Sala-i-Martin, 2002, str. 1-2). Ob drugih nespremenjenih pogojih lahko rečemo, da čim višja je stopnja neenakosti razdelitve dohodka, tem večja je revščina. Če pa visoko stopnjo neenakosti razdelitve spremlja še gospodarska nerazvitost, je problem revščine toliko bolj pereč (Ule, 2000, str. 9). V nadaljevanju smo obravnavali sredozemske države EU v primerjavi s Slovenijo.

**Tabela 13: Neenakost porazdelitve dohodka v sredozemskih državah v primerjavi s Slovenijo, izraženo v %**

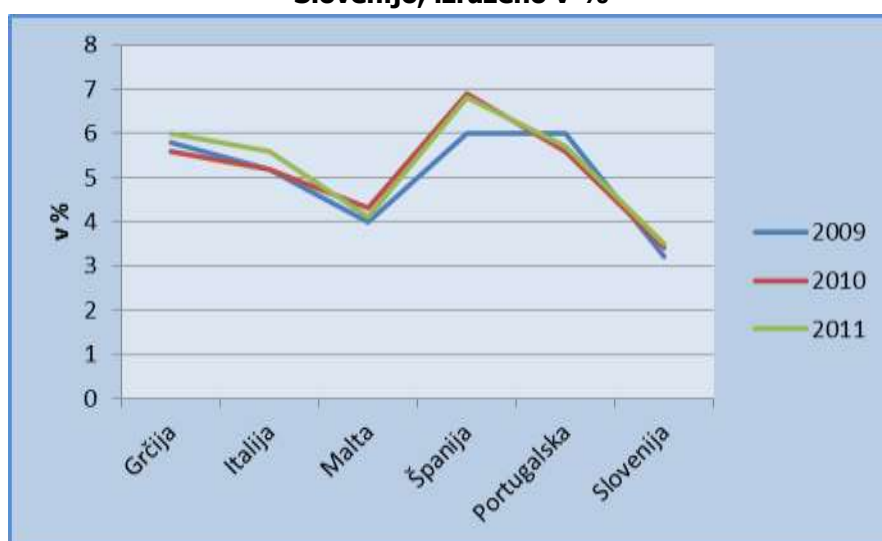
	2009	2010	2011
Grčija	5,8	5,6	6,0
Italija	5,2	5,2	5,6
Malta	4,0	4,3	4,1
Španija	6,0	6,9	6,8
Portugalska	6,0	5,6	5,7
Slovenija	3,2	3,4	3,5

Vir: Lasten, tabela 7

Iz tabele je razvidno, da ima Slovenija manjše razmerje kvintilnih razredov v primerjavi z ostalimi sredozemskimi državami EU, saj v letu 2011 znaša 3,5. Medtem ko ima največje razmerje kvintilnih razredov Španija (6,8) in Grčija (6,0).

Za lepši prikaz smo dodali naslednji grafikon, kjer je razvidno, da je od leta 2009 do 2011 Slovenija imela nižje razmerje kvintilnih razredov kot ostale sredozemske države EU.

**Grafikon 16: Neenakost porazdelitve dohodka v sredozemskih državah v primerjavi s Slovenijo, izraženo v %**



Vir: Lasten, tabela 13

Iz grafikona 16 je razvidno, da je razmerje kvintilnih razredov precej manjše kot pri drugih sredozemskih državah EU, najbližje pa ji je Malta.

### 5.3.1.3 Socialna zaščita

**Tabela 14: Stopnja tveganja revščine po socialnih transferjih v sredozemskih državah v primerjavi s Slovenijo**

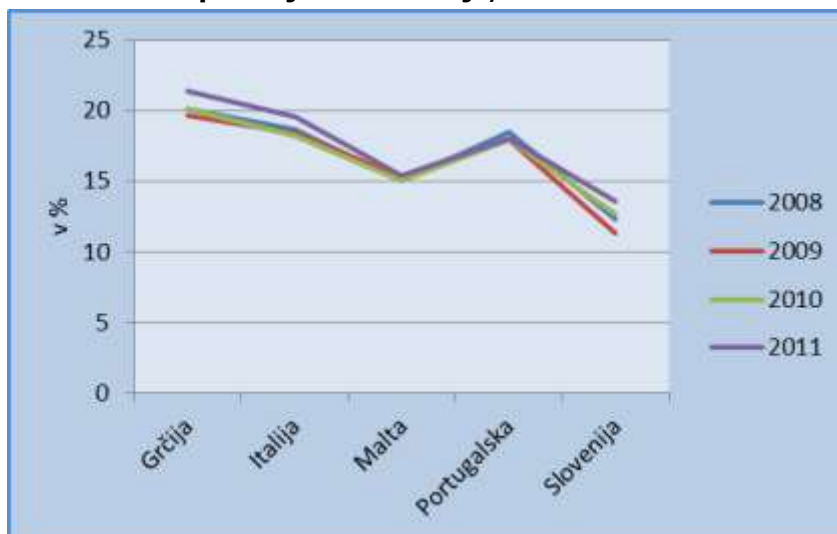
	2008	2009	2010	2011
Grčija	20,1	19,7	20,1	21,4
Italija	18,7	18,4	18,2	19,6

Malta	15,0	15,3	15,0	15,4
Portugalska	18,5	17,9	17,9	18,0
Slovenija	12,3	11,3	12,7	13,6

Vir: Lasten, tabela 8

Stopnja tveganja revščine po socialnih transferjih je bila v Sloveniji nižja kot pri ostalih sredozemskih državah EU. Največjo stopnjo tveganja revščine je imela Grčija.

**Grafikon 17: Stopnja tveganja revščine po socialnih transferjih v sredozemskih državah v primerjavi s Slovenijo, izraženo v %**



Vir: Lasten, tabela 14

Iz grafikona 17 je lepše razvidno, da je bila stopnja tveganja revščine po socialnih transferjih v zadnjih letih vedno, v primerjavi s sredozemskimi državami, najnižja v Sloveniji, najvišja pa v Grčiji.

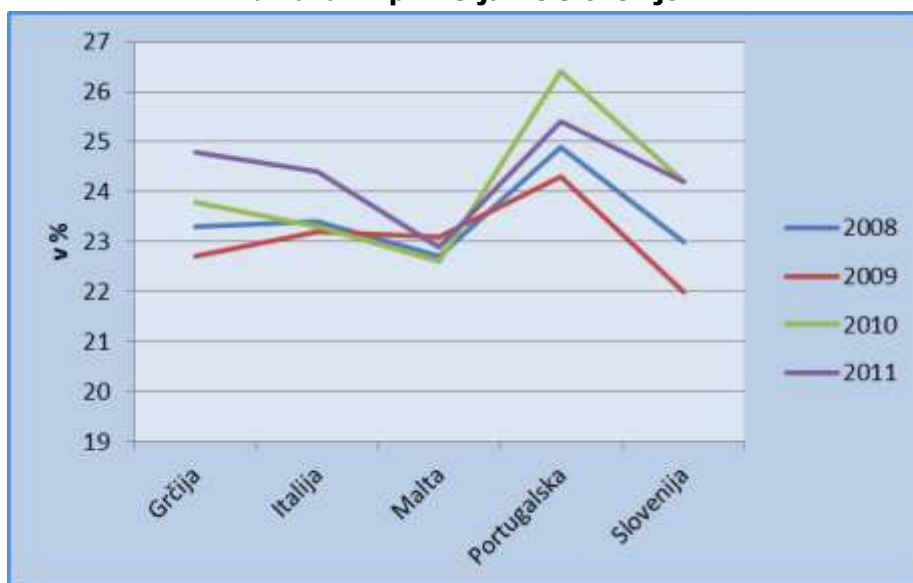
**Tabela 15: Stopnja tveganja revščine pred socialnimi transferji v sredozemskih državah v primerjavi s Slovenijo, izraženo v %**

	2008	2009	2010	2011
Grčija	23,3	22,7	23,8	24,8
Italija	23,4	23,2	23,3	24,4
Malta	22,7	23,1	22,6	22,9
Portugalska	24,9	24,3	26,4	25,4
Slovenija	23,0	22,0	24,2	24,2

Vir: Lasten, tabela 9

Stopnja tveganja revščine pred socialnimi transferji je bila v letu 2011 najnižja v Malti (22,9 %), nato v Sloveniji (24,2 %), najvišja pa na Portugalskem (25,4 %). Najnižjo stopnjo tveganja revščine pred socialnimi transferji v Sloveniji zasledimo v letu 2009, saj je bila takrat 22,0 %. Najvišjo stopnjo revščine med leti 2008 in 2011 ima Portugalska v letu 2010 (26,4 %).

**Grafikon 18: Stopnja tveganja revščine pred socialnimi transferji v sredozemskih državah v primerjavi s Slovenijo**



Vir: Lasten, tabela 15

Iz grafikona je razvidno nihanje stopnje tveganje revščine pred socialnimi transferji in razvidno je, da je le-ta v Sloveniji iz leta v leto naraščala, medtem ko se je pri Malti stopnja spreminjala za manj kot 1 %, tako da izrazitih razlik tam ni bilo. Tokrat Slovenija ne izstopa kot država z najnižjo stopnjo tveganja, saj je ta v letih 2010 in 2011 precej narasla, tako da je Slovenija nekje v povprečju v primerjavi s sredozemskimi državami EU.

## 5.4 PREVERJANJE HIPOTEZ

V diplomskem delu smo si zastavili nekaj hipotez in ugotovili, da večina teh držijo:

- H1: *Razmerje kvintilnih razredov porazdelitve dohodka je v Sloveniji pod povprečjem EU in se iz leta v leto povečuje.* Hipoteza 1 drži, saj razmerje kvintilnih razredov v Sloveniji za leto 2009 znaša 3,2, za leto 2010 3,4 in za leto 2011 3,5, medtem ko razmerje EU znaša 4,9 (za leto 2009), 5,0 (za leto 2010) in 5,1 (za leto 2011). Torej je res, da je razmerje kvintilnih razredov porazdelitve dohodka v Sloveniji nižje v primerjavi s povprečjem EU. Prav tako je tudi res, da razmerje kvintilnih razredov v zadnjih letih narašča (glej tabelo 7 in grafikon 8).
- H2: *Stopnja tveganja revščine po socialnih transferjih je v Sloveniji nad povprečjem EU in v zadnjih letih (2009 - 2011) narašča.* Hipoteza 2 ne drži, saj je stopnja tveganja revščine v Sloveniji nižja od povprečja EU. Stopnja tveganja revščine v Sloveniji znaša 11,3 % (za leto 2009), 12,7 % (za leto 2010) in 13,6 % (za leto 2011), medtem ko povprečje EU znaša 16,3 % (za leto 2009), 16,4 % (za leto 2010) in 16,9 % (za leto 2011). Res pa je, da v zadnjih letih stopnja tveganja narašča (glej tabelo 8).
- H3: *Razmerje kvintilnih razredov porazdelitve dohodka je največje v državah severne EU: Latviji in Estoniji.* Hipoteza 3 drži, saj imata največje razmerje

- kvintilnih razredov porazdelitve dohodka državi Latvija (6,6) in Estonija (6,8). V primerjavi z drugimi državami res izstopata (glej tabelo 7 in grafikon 8).
- H4: *Stopnja tveganja revščine je v državah severne EU večinoma nižja od držav iz sredozemske EU, ampak pri vseh še vedno narašča.* Hipoteza 4 drži, saj imajo države sredozemske EU stopnjo tveganja revščine od 21 % do 31 %, medtem ko imajo države severne EU stopnjo tveganja revščine od 14 % do 23 %, razen Latvije, ki ima stopnjo tveganja revščine 40,1 % in s tem najvišjo stopnjo tveganja revščine v EU. Kljub temu hipotezo 4 potrjujemo, saj ima večina severnih držav v primerjavi s sredozemskimi EU državami precej nižjo stopnjo tveganja revščine (glej tabelo 5).
  - H5: *Slovenija ima v primerjavi s sredozemskimi državami EU najmanjši odstotek oseb, ki spadajo v eno od treh meril (na pragu revščine ali socialne izključenosti), in najmanjše razmerje kvintilnih razredov porazdelitve dohodka.* Hipoteza 5 drži, saj je analiza pokazala, da ima Slovenija res manjši odstotek takšnih oseb in pa tudi najmanjše razmerje kvintilnih razredov (glej tabela 11 in grafikon 14).

## 6 ZAKLJUČEK

Revščina je družbeni problem, ki je zelo nezaželen, saj predstavlja za družbo več stroškov, potrebni so socialni prejemki iz državne blagajne in druge pomoči, medtem ko zaposleni v državno blagajno prispevajo dobiček, zato EU stremi k polni zaposlitvi. Dragoš (2013) pravi, da gre za sistematičen, z raziskavami podprt odgovor na vprašanje, zakaj je revščina družbeni problem in kaj se dogaja znotraj nje. Past revščine ni le v pomanjkanju, ko ljudje ostanejo brez sredstev za življenje. Pravi problem je, da kdor se znajde v takšni stiski, se ne znajde več, saj ga njegov položaj potiska v vedno nove stiske, ki so posledica prejšnje stiske in hkrati vzrok nadaljnjim situacijam istega tipa.

Kriza je vplivala na revščino v Sloveniji kot tudi v ostalih sredozemskih državah EU, saj se je od leta 2008 do 2011 povečevalo število oseb, ki so pod pragom revščine. Vpliv na revščino imajo predvsem povečani življenjski stroški (stanovanjski stroški, prehrana, gorivo, itd.), nato sledi povečanje števila brezposelnih oseb kot tudi število oseb, ki zaprosijo za pomoč na CSD. Vse to vpliva na zmanjšanje denarja v državni blagajni, saj EU stremi k polni zaposlitvi. Revščino je treba odpraviti, saj ta vodi k razpadu države. Revščina lahko privede do povečanja števila kaznivih dejanj, kot so: vlomi, kraja, ropi, nasilje ipd. Po drugi strani pa lahko revščina povzroči, da se začnejo ljudje izseljevati v druge države, in s tem sledi državi zmanjšanje prihodkov.

Obravnane sredozemske države EU so občutile krizo, najhujše stanje pa je v Grčiji, kjer se je število oseb, ki jim grozi revščina ali socialna izključenost, iz leta 2010 v leto 2011 spet povečalo, tako ima Grčija 31 % takšnih oseb. Kriza je definitivno vplivala na revščino v Sloveniji kot tudi na obravnane sredozemske države EU, saj so ob krizi propadla številna podjetja, kar je povzročilo narast števila brezposelnih oseb. Vpliv krize se kaže v povečanju stopnje tveganja revščine v Sloveniji in pri povečanju števila oseb pod pragom revščine. Prav tako se vpliv krize kaže pri povečanju števila brezposelnih oseb. V podpoglavju »Vzroki za revščino« smo ugotovili, da novejši podatki kažejo, da se stanje tako v obravnavanih sredozemskih državah kot tudi v Sloveniji poslabšuje. Odstotek brezposelnih oseb narašča, prav tako narašča tudi stopnja tveganja revščine.

Stopnja tveganja revščine po socialnih transferjih je bila v Sloveniji nižja kot pri ostalih sredozemskih državah EU. Največjo stopnjo tveganja revščine je imela Grčija. Stopnja tveganja revščine pred socialnimi transferji je nihala in je le-ta v Sloveniji iz leta v leto naraščala, medtem ko se je pri Malti stopnja spreminjala za manj kot 1 %, tako da izrazitih razlik tam ni bilo. Tokrat Slovenija ne izstopa kot država z najnižjo stopnjo tveganja, saj je ta v letih 2010 in 2011 precej narasla, tako da je Slovenija nekje v povprečju v primerjavi s sredozemskimi državami EU. Da se je stopnja tveganja revščine po socialnih transferjih v Sloveniji tako močno znižala in je bila najnižja, kaže na to, da ima Slovenija boljše socialne transferje v primerjavi z izbranimi sredozemskimi državami EU.



Pri preverjanju hipotez smo ugotovili, da je razmerje kvintilnih razredov porazdelitve dohodka v Sloveniji pod povprečjem EU in se iz leta v leto povečuje. Razmerje kvintilnih razredov porazdelitve dohodka je največje v državah severne EU: Latviji in Estoniji. Prav tako smo prišli do ugotovitev, da je stopnja tveganja revščine po socialnih transferjih v Sloveniji nižja od povprečja EU. Stopnja tveganja revščine je v državah severne EU večinoma nižja od držav iz sredozemske EU, ampak pri vseh še vedno narašča. Slovenija ima v primerjavi s sredozemskimi državami EU najmanjši odstotek oseb, ki spadajo v eno od treh meril (na pragu revščine ali socialne izključenosti), in najmanjše razmerje kvintilnih razredov porazdelitve dohodka.

Kriza je definitivno vplivala na revščino v sredozemskih državah in tudi v Sloveniji, saj so ob krizi propadla številna podjetja, kar je povzročilo narast števila brezposelnih oseb. Vpliv krize se kaže v povečanju stopnje tveganja revščine in pri povečanju števila oseb pod pragom revščine. Na slabše stanje kaže tudi povečanje odstotka brezposelnih oseb, ki je bilo najvišje v Španiji in na Portugalskem. Odstotek brezposelnih se je pri skoraj vseh državah v zadnjem letu povečal, razen pri Malti, kjer je bil za malenkost nižji (za 0,1 %). Slovenija v primerjavi z ostalimi sredozemskimi državami spada med tiste, ki imajo nižji odstotek brezposelnih oseb, tukaj sta še Malta in Italija. Stanje v Sloveniji se še vedno poslabšuje, saj odstotek brezposelnih oseb še vedno narašča. Glede na trenutno stanje v državi, lahko tudi v letu 2013 pričakujemo narast odstotka brezposelnih oseb. Še slabše stanje pa je na Portugalskem, v Španiji in Grčiji, kjer se je odstotek brezposelnih oseb v zadnjem letu precej povečal, za cca od 3 do 5 %.

## LITERATURA IN VIRI

### LITERATURA

1. Dollar, David, Kraay, Aart (2001). *Growth Is Good for the Poor*. World bank, Washington DC, str. 43.
2. Förster, F. Michael, Géza, Tarcali, Matthias, Till (2004). *Income and non-income poverty in Europe: What is the minimum acceptable standard in an enlarged European Union?* European Centre for Social Welfare Policy and Research, Vienna.
3. Kelkar and Bhadwal 2007; Modi et al. 2005; World Bank 2007b.
4. Joint report on social inclusion (2003). *Employment & social affairs*. Office for Official Publications of the European Communities, Luxembourg.
5. Notar, Uroš (2004). *Razmišljanja o revščini: še posebej o tisti v Sloveniji*. Društvo Prokonto, Domžale.
6. Novak, Mojca (1994). *Dober dan, revščina – dejstva, pristopi, politike*. Socialna zbornica Slovenije, Ljubljana, str. 233.
7. Program boja proti revščini in socialni izključenosti (2000). Ministrstvo za delo, družino in socialne zadeve, Ljubljana.
8. Room, Graham (2001). *»New poverty« in the European Community*. Palgrave, London.
9. Sala-i-Martin, Xavier (2002). *The disturbing »rise« of global income inequality*. National bureau of economic research, Cambridge.
10. Saunders, Peter (2004). Towards a Credible Poverty Framework: From Income Poverty to Deprivation. *Discussion Paper*. No. 131. Sydney, January 2005, str. 20.
11. Senjur, Marjan (1993). *Gospodarska rast in razvojna ekonomika*. Ekonomska fakulteta, Ljubljana, str. 537.
12. Ule, Tjaša (2000). *Primerjava socialnih politik Evropske unije in Slovenije na področju revščine*. Ekonomska fakulteta, Ljubljana, str. 49.
13. Žakelj, Luka (2003). *Evropska unija in politike na trgu dela*. Ekonomska fakulteta, Ljubljana, str. 45.

### VIRI

1. Amnesty (2013). *Revščina in človekove pravice*. Privzeto 24. 1. 2013 iz: <http://arhiv.amnesty.si/sl/ocp/pod-delov/ucp/delavnice-v-solah/17-okt>.
2. Council of the European Union (2004). *Brussels European council, 12 and 13 December 2003*. Privzeto 12. 1. 2013 iz: [http://www.consilium.europa.eu/uedocs/cms\\_data/docs/pressdata/en/ec/78364.pdf](http://www.consilium.europa.eu/uedocs/cms_data/docs/pressdata/en/ec/78364.pdf).
3. Cvahte, Bojana (2004). *Revščina in socialna izključenost oziroma vključenost*. Privzeto 8. 3. 2013 iz: <http://www.varuh-rs.si/publikacije-gradiva-izjave/govori-referati-in-clanki/novice/detajl/revscina-in-socialna-izkljucenost-ozroma-vključenost/?cHash=37cf5a26af727caa002cbda775d94817>.

4. Dragoš, Srečo (2013). *Teorije revščine*. Privzeto 9. 4. 2013 iz: <http://www.mladina.si/120746/teorije-revschine/>.
5. Ec Europa (2013). *Kaj je revščina? Revščina v Sloveniji in EU*. Privzeto 18. 2. 2013 iz: [http://ec.europa.eu/employment\\_social/2010againstpoverty/export/sites/default/downloads/Topic\\_of\\_the\\_month/SI\\_what\\_is\\_poverty\\_Kaj\\_je\\_revschina\\_tematski\\_clanek.pdf](http://ec.europa.eu/employment_social/2010againstpoverty/export/sites/default/downloads/Topic_of_the_month/SI_what_is_poverty_Kaj_je_revschina_tematski_clanek.pdf).
6. Eurostat (2011). *Statistika porazdelitve dohodka*. Privzeto 20. 1. 2013 iz: [http://epp.eurostat.ec.europa.eu/statistics\\_explained/index.php/Income\\_distribution\\_statistics/sl#Dohodkovna\\_neenakost](http://epp.eurostat.ec.europa.eu/statistics_explained/index.php/Income_distribution_statistics/sl#Dohodkovna_neenakost).
7. Eurostat (2012a). *At risk of poverty or social exclusion in the EU27: In 2010, 23% of the population were at risk of poverty or social exclusion*. Privzeto 20. 1. 2013 iz: [http://epp.eurostat.ec.europa.eu/cache/ITY\\_PUBLIC/3-08022012-AP/EN/3-08022012-AP-EN.PDF](http://epp.eurostat.ec.europa.eu/cache/ITY_PUBLIC/3-08022012-AP/EN/3-08022012-AP-EN.PDF).
8. Eurostat (2012b). *Income distribution statistics*. Privzeto 20. 1. 2013 iz: [http://epp.eurostat.ec.europa.eu/statistics\\_explained/index.php/Income\\_distribution\\_statistics#Income\\_inequalities](http://epp.eurostat.ec.europa.eu/statistics_explained/index.php/Income_distribution_statistics#Income_inequalities).
9. Eurostat (2013a). *People at risk of poverty or social exclusion by age and sex*. Privzeto 20. 1. 2013 iz: [http://appsso.eurostat.ec.europa.eu/nui/show.do?dataset=ilc\\_peps01&lang=en](http://appsso.eurostat.ec.europa.eu/nui/show.do?dataset=ilc_peps01&lang=en).
10. Eurostat (2013b). *S80/S20 income quintiles hare ratio by sex and selected age group (source: SILC) [ilc\_di11]*. Privzeto 20. 1. 2013 iz: [http://appsso.eurostat.ec.europa.eu/nui/show.do?dataset=ilc\\_di11&lang=en](http://appsso.eurostat.ec.europa.eu/nui/show.do?dataset=ilc_di11&lang=en).
11. Eurostat (2013b). *At risk of poverty rate by poverty thres hold, age and sex (source: SILC)*. Privzeto 20. 1. 2013 iz: [http://appsso.eurostat.ec.europa.eu/nui/show.do?dataset=ilc\\_li02&lang=en](http://appsso.eurostat.ec.europa.eu/nui/show.do?dataset=ilc_li02&lang=en).
12. Eurostat (2013c). *At risk of poverty rate before social transfers (pension sex cluded from social transfers) by poverty thres hold, age and sex (source: SILC)*. Privzeto 20. 1. 2013 iz: [http://appsso.eurostat.ec.europa.eu/nui/show.do?dataset=ilc\\_li10&lang=en](http://appsso.eurostat.ec.europa.eu/nui/show.do?dataset=ilc_li10&lang=en).
13. Eurostat (2013d). *Unemployment rate by sex and age groups – annual average, %*. Privzeto 15. 6. 2013 iz: [http://appsso.eurostat.ec.europa.eu/nui/show.do?dataset=une\\_rt\\_a&lang=en](http://appsso.eurostat.ec.europa.eu/nui/show.do?dataset=une_rt_a&lang=en).
14. Evropska komisija (2013). *Evropska platforma proti revščini in socialni izključenosti*. Privzeto 2. 7. 2013 iz: <http://ec.europa.eu/social/main.jsp?langId=sl&catId=961>.
15. Gale, Špela (2012). *Svetovni dan hrane 2012*. Privzeto 20. 1. 2013 iz: [https://www.stat.si/novica\\_prikazi.aspx?id=5067](https://www.stat.si/novica_prikazi.aspx?id=5067).
16. Intihar, Stanka (2011). *Kazalniki dohodka in revščine, Slovenija, 2010 – začasni podatki*. Privzeto 22. 1. 2013 iz: [http://www.stat.si/novica\\_prikazi.aspx?id=4177](http://www.stat.si/novica_prikazi.aspx?id=4177).
17. Intihar, Stanka (2012a). *Kazalniki dohodka in revščine, Slovenija, 2011 – začasni podatki*. Privzeto 22. 1. 2013 iz: [http://www.stat.si/novica\\_prikazi.aspx?id=4818](http://www.stat.si/novica_prikazi.aspx?id=4818).
18. Intihar, Stanka (2012b). *Mednarodni dan boja proti revščini 2012*. Privzeto 22. 1. 2013 iz: [http://www.stat.si/novica\\_prikazi.aspx?id=5070](http://www.stat.si/novica_prikazi.aspx?id=5070).

19. Lah, Lenart (2013). *Aktivno prebivalstvo, Slovenija, november 2012 - končni podatki*. Privzeto 20. 1. 2013 iz: [http://www.stat.si/novica\\_prikazi.aspx?id=5263](http://www.stat.si/novica_prikazi.aspx?id=5263).
20. Laurence, Smajda (2013). *Boj proti revščini, socialni izključenosti in diskriminaciji*. Privzeto 2. 7. 2013 iz: [http://www.europarl.europa.eu/ftu/pdf/sl/FTU\\_4.9.9.pdf](http://www.europarl.europa.eu/ftu/pdf/sl/FTU_4.9.9.pdf).
21. Ministrstvo za delo, družino in socialne zadeve (2013). *Statistika prejemnikov redne in izredne denarne socialne pomoči v letu 2012*. Privzeto 20. 1. 2013 iz: [http://www.mddsz.gov.si/si/uveljavljanje\\_pravic/statistika/denarna\\_socialna\\_pomo\\_c/](http://www.mddsz.gov.si/si/uveljavljanje_pravic/statistika/denarna_socialna_pomo_c/).
22. OECD, The DAC Guidelines (2001). *Poverty Reduction*. International Development, Paris, str. 129.
23. Poročilo o človekovem razvoju – Slovenija 2000-2001 (2001). Urad za makroekonomske analize in razvoj, Ljubljana, str. 135.
24. Rodrik, Dani (2000). How Far Will International Economic Integration Go? *Journal of Economic Perspectives*, letnik 14, št. 1, str. 177–186. Privzeto 20.1.2013 iz: <http://public.econ.duke.edu/~uribe/econ170/Rodrick.pdf>.
25. SDS (2013). *17. oktober – Svetovni dan boja proti revščini*. Privzeto 22. 1. 2013 iz: <http://www.zo.sds.si/news/28287>.
26. Skladnost politik (2013). *Socialna politika (zaposlovanje)*. Privzeto 2. 7. 2013 iz: <http://www.skladnost-politik.si/index.php/socialna-politika>.
27. To. G. (2010). *Revščina in lakota z roko v roki največji morilki človeštva*. Privzeto 12. 1. 2013 iz: <http://www.rtvsl.si/svet/revscina-in-lakota-z-roko-v-roki-najvecji-morilki-clovestva/241751>.