

UNIVERZA V LJUBLJANI
BIOTEHNIŠKA FAKULTETA
ODDELEK ZA AGRONOMIJO

Neža JELOVČAN

**PRIMERJAVA VIŠINE PREJETIH NEPOSREDNIH
PLAČIL PO SHEMI PROIZVODNO VEZANIH
PLAČIL IN PO SHEMI REGIONALNIH PLAČIL Z
ZGODOVINSKIMI DODATKI**

DIPLOMSKO DELO

Visokošolski strokovni študij

Ljubljana, 2009

UNIVERZA V LJUBLJANI
BIOTEHNIŠKA FAKULTETA
ODDELEK ZA AGRONOMIJO

Neža JELOVČAN

**PRIMERJAVA VIŠINE PREJETIH NEPOSREDNIH PLAČIL PO
SHEMI PROIZVODNO VEZANIH PLAČIL IN PO SHEMI
REGIONALNIH PLAČIL Z ZGODOVINSKIMI DODATKI**

DIPLOMSKO DELO
Visokošolski strokovni študij

**COMPARISON OF FARM RECEIPTS FROM PRODUCTION-
COUPLED CAP DIRECT PAYMENTS WITH PAYMENTS BASED
ON HISTORICAL RIGHTS**

GRADUATION THESIS
Higher professional studies

Ljubljana, 2009

Diplomsko delo je zaključek visokošolskega študija agronomije. Opravljeno je bilo na Univerzi v Ljubljani, Biotehniški fakulteti, Oddelku za agronomijo na Katedri za agrometeorologijo, urejanje kmetijskega prostora ter ekonomiko in razvoj podeželja.

Študijska komisija Oddelka za agronomijo je dne 12. junija 2008 odobrila naslov diplomskega dela: Primerjava višine prejetih neposrednih plačil po shemi proizvodno vezanih plačil in po shemi regionalnih plačil z zgodovinskimi dodatki

Komisija za oceno na zagovor:

Predsednik: prof. dr. Katja VADNAL
Univerza v Ljubljani, Biotehniška fakulteta, Oddelek za agronomijo
Član: prof. dr. Andrej UDOVČ
Univerza v Ljubljani, Biotehniška fakulteta, Oddelek za agronomijo
Član: prof. dr. Luka JUVANČIČ
Univerza v Ljubljani, Biotehniška fakulteta, Oddelek za zootehniko

Datum zagovora:

Naloga je rezultat lastnega raziskovalnega dela. Podpisana se strinjam z objavo svoje naloge v polnem tekstu na spletni strani Digitalne knjižnice Biotehniške fakultete. Izjavljam, da je naloga, ki sem jo oddala v elektronski obliki, identična tiskani verziji.

Neža JELOVČAN

KLJUČNA DOKUMENTACIJSKA INFORMACIJA

ŠD Vs

DK UDK 631.11:338.486.1.027 (497.4 Vrhnika)(043.2)

KG agrarna ekonomika/kmetije/neposredna plačila/Vrhnika

KK AGRIS E10

AV JELOVČAN, Neža

SA UDOVČ, Andrej (mentor)

KZ SI- Ljubljana, Jamnikarjeva 101

ZA Univerza v Ljubljani, Biotehniška fakulteta, Oddelek za agronomijo

LI 2009

IN PRIMERJAVA VIŠINE PREJETIH NEPOSREDNIH PLAČIL PO SHEMI
PROIZVODNO VEZANIH PLAČIL IN PO SHEMI REGIONALNIH PLAČIL Z
ZGODOVINSKIMI DODATKI

TD Diplomsko delo (visokošolski strokovni študij)

OP VIII, 32 str., 1 pregl., 20 sl., 13 vir.

IJ sl

JI sl/en

AI V diplomski nalogi smo preučevali primerjavo višine prejetih neposrednih plačil po shemi proizvodno vezanih plačil in po shemi regionalnih plačil z zgodovinskimi dodatki na območju Upravne enote Vrhnika. Kmetije smo razdelili v štiri velikostne razrede: do 10 ha, od 10 ha do 20 ha, od 20 ha do 50 ha in kmetije nad 50 ha kmetijskih zemljišč, ter v štiri skupine po proizvodnih tipih: mlečna proizvodnja, reja krav dojlj, reja bikov za zakol ter reja drobnice. V vsaki skupini je bilo 5 kmetij. Za vsako kmetijo smo na osnovi Zbirne vloge 2006 in 2007 izračunali, koliko je posamezna kmetija pridobila neposrednih plačil v letu 2006 in v letu 2007, ko je že bila uvedena nova shema regionalnih plačil z zgodovinskimi dodatki. Analiza rezultatov je pokazala, da so vse kmetije po prehodu iz stare v novo shemo pridobile večja plačila. Najboljše rezultate so dosegale kmetije, ki se ukvarjajo z intenzivno rejo krav molznic in z vzrejo drobnice. Najslabše rezultate so dosegle kmetije, ki se ukvarjajo z rejo bikov za zakol, medtem ko pri skupinah po velikostnih tipih ni bistvenih razlik.

KEY WORDS DOCUMENTATION

ND Vs

DC UDC 631.11:338.486.1.027 (497.4 Vrhnik)(043.2)

CX agricultural economics/farms/ production payments

CC AGRIS E10

AU JELOVČAN, Neža

AA UDOVČ, Andrej (supervisor)

PP SI- 1000 Ljubljana, Jamnikarjeva 101

PB University of Ljubljana, Biotechnical faculty, Department of Agronomy

PY 2009

TI COMPARISON OF RECEIVED PAYMENTS BASED ON PRODUCTION –
COUPLED PAYMENT SCHEME AND PAYMENTS BASED ON HISTORICAL
RIGHTS SCHEME

TD Graduation Thesis (higher professional studies)

NO VIII, 32 p., 1 tab., 20 fig., 13 ref.

LA sl

AL sl/en

AB In the graduation thesis we studied the comparison between received payments based on production coupled payment scheme and payments based on historical rights scheme in the Vrhnik administrative district. The farms were divided in four size classes: smaller than 10 ha, between 10 and 20 ha, between 20 and 50 ha and larger than 50 ha, and in four groups based on production type of the farm: dairy production, mother cows breeding, cattle breeding for slaughtering and small cattle breeding. There were five farms selected in each group. Based on summary applications for the years 2006 and 2007 of each selected farm, we calculated the amounts of subsidies that respective farm got in the years 2006 and 2007. The analysis showed that all farms got higher subsidies after the transition from older to newer system. The best results were on the farms with intensive dairy production and small cattle breeding. The lowest subsidies increase was on the farms with cattle breeding for slaughtering. The differences between size classes were not found.

KAZALO VSEBINE

	Ključna dokumentacijska informacija (KDI)	III
	Key Words Documentation	IV
	Kazalo vsebine	V
	Kazalo preglednic	VI
	Kazalo slik	VII
	Okrajšave in simboli	VIII
1	UVOD	1
1.1	NAMEN IN CILJ NALOGE	1
2	PREGLED OBJAV	3
2.1	REFORMA SKUPNE KMETIJSKE POLITIKE	3
2.2	PLAČILA DO LETA 2006	5
2.3	PLAČILA OD LETA 2007 DALJE	8
2.3.1	Regionalno plačilo	10
2.3.2	Dodatek za mleko	10
2.3.3	Dodatek za sektor govedoreje	10
2.3.4	Dodatek za sladkor	11
2.4	PREDSTAVITEV OBMOČJA UE VRHNIKA	11
2.4.1	Kmetijstvo na Ljubljanskem Barju	12
3	MATERIAL IN METODE	14
4	REZULTATI	15
4.1	KMETIJE PO VELIKOSTNIH RAZREDIH	15
4.1.1	Kmetije do 10 ha	15
4.1.2	Kmetije od 10-20 ha	17
4.1.3	Kmetije od 20-50 ha	19
4.1.4	Kmetije nad 50 ha	21
4.2	KMETIJE PO PROIZVODNIH TIPIH	23
4.2.1	Proizvodni tip: biki	23
4.2.2	Proizvodni tip: dojlje	24
4.2.3	Proizvodni tip: mleko	25
4.2.4	Proizvodni tip: drobnica	26
4.3	PRIMERJAVA RAZLIK MED VELIKOSTJO IN TIPI	27
4.3.1	Velikost kmetij	27
4.3.2	Proizvodni tip	28
5	SKLEPI	30
6	POVZETEK	32
7	VIRI	33
	ZAHVALA	
	PRILOGE	

KAZALO PREGLEDNIC

Preglednica 1	Število in delež kmetij v Občini Vrhnika po velikostnih razredih glede na obseg KZU po statističnem popisu kmetijstva v letu 2000	11
---------------	---	----

KAZALO SLIK

Slika 1	Višina prejetih neposrednih plačil v letih 2006 in 2007 na kmetijah do 10 ha KZU	16
Slika 2	Višina prejetih neposrednih plačil v letih 2006 in 2007 na ha kmetijskih zemljišč na kmetijah v velikostnem razredu do 10 ha	16
Slika 3	Višina prejetih neposrednih plačil v letih 2006 in 2007 na kmetijah od 10 ha do 20ha KZU	18
Slika 4	Višina prejetih neposrednih plačil v letih 2006 in 2007 na ha kmetijskih zemljišč na kmetijah v velikostnem razredu od 10 ha do 20 ha.	18
Slika 5	Višina prejetih neposrednih plačil v letih 2006 in 2007 na kmetijah od 20 ha do 50 ha KZU	20
Slika 6	Višina prejetih neposrednih plačil v letih 2006 in 2007 na ha kmetijskih zemljišč na kmetijah v velikostnem razredu od 20 ha do 50 ha	20
Slika 7	Višin prejetih neposrednih plačil v letih 2006 in 2007 na kmetijah nad 50 ha KZU	22
Slika 8	Višina prejetih neposrednih plačil v letih 2006 in 2007 na ha kmetijskih zemljišč na kmetijah v velikostnem razredu nad 50 ha	22
Slika 9	Višina prejetih neposrednih plačil v letih 2006 in 2007 na kmetijah z proizvodnim tipom BIKI	23
Slika 10	Višina prejetih neposrednih plačil v letih 2006 in 2007 na ha kmetijskih zemljišč na kmetijah z proizvodnim tipom BIKI	23
Slika 11	Višina prejetih neposrednih plačil v letih 2006 in 2007 na kmetijah z proizvodnim tipom DOJILJE	24
Slika 12	Višina prejetih neposrednih plačil v letih 2006 in 2007 na ha kmetijskih zemljišč na kmetijah z proizvodnim tipom DOJILJE	24
Slika 13	Višina prejetih neposrednih plačil v letih 2006 in 2007 na kmetijah z proizvodnim tipom MELKO	25
Slika 14	Višina prejetih neposrednih plačil v letih 2006 in 2007 na ha kmetijskih zemljišč na kmetijah z proizvodnim tipom MLEKO	25
Slika 15	Višina prejetih neposrednih plačil v letih 2006 in 2007 na kmetijah z proizvodnim tipom DROBNICA	26
Slika 16	Višina prejetih neposrednih plačil v letih 2006 in 2007 na ha kmetijskih zemljišč na kmetijah z proizvodnim tipom DROBNICA	27
Slika 17	Višina prejetih skupnih sredstev po velikostnih razredih	27
Slika 18	Višina prejetih sredstev na ha kmetijskih zemljišč po velikostnih razredih	28
Slika 19	Višina prejetih skupnih sredstev po proizvodnih tipih	28
Slika 20	Višina prejetih sredstev na ha kmetijskih zemljišč po proizvodnih tipih	29

OKRAJŠAVE IN SIMBOLI

KMG	Kmetijsko gospodarstvo nosilec KMG, poslovno sposobna fizična oseba, ki ni samostojni podjetnik posameznik (v primeru preučevanih kmetij)
EU	Evropska Unija
OMD	Območja z omejenimi dejavniki
GERK	Grafična enota rabe kmetijskega zemljišča
SKP	Skupna kmetijska politika
Ha	Hektar
PP	Plačilna pravica
PRP 2007-2013	Program razvoja podeželja 2007-2013
PRP 2004-2006	Program razvoja podeželja 2004-2006
Zbirna vloga 2006	Zbir obrazcev s podatki o kmetijskem gospodarstvu in zahtevkov za dodelitev neposrednih plačil za leto 2006
Zbirna vloga 2007	Zbir obrazcev s podatki o kmetijskem gospodarstvu in zahtevkov za dodelitev neposrednih plačil za leto 2007
€	Euro
KZU	Kmetijska zemljišča v uporabi
NO	Nacionalna ovojnica
CRG	Centralni register govedi
TDM	Travno deteljna mešanica

1 UVOD

Relativni pomen kmetijstva se z razvojem družbe deloma zmanjšuje, vendar njegov pomen poseljenosti podeželja in ohranjanja obdelanosti krajine ostaja še naprej nespremenjen. Različne države s svojimi politikami na različne načine ohranjajo kmetijstvo z vsemi svojimi funkcijami.

Z namenom gospodarske, prostorske, ekološke in socialne vloge kmetijstva ter njegovega trajnostnega razvoja so cilji kmetijske politike v Republiki Sloveniji (Navodila za...,2007):

- stabilna pridelava varne, kakovostne in čim cenejše hrane ter zagotavljanje prehranske varnosti in čim višje stopnje samooskrbe;
- ohranjanje poseljenosti in obdelanosti podeželja ter krajine;
- trajno ohranjanje rodovitnosti kmetijskih zemljišč;
- varstvo kmetijskih zemljišč pred onesnaženjem in nesmotrno rabo ter ohranjanje in izboljšanje virov za trajnostno pridelavo hrane;
- trajno povečevanje konkurenčne sposobnosti kmetijstva;
- zagotavljanje primerne dohodkovne ravni kmetijskim gospodarstvom;
- uresničevanje načel varstva okolja in ohranjanje narave, ter genskih in drugih virov.

Reforma Skupne kmetijske politike (SKP) iz let 2003 in 2004 korenito spreminja dotedanji način izvajanja kmetijske politike. Najpomembnejši novi ukrep reforme SKP je uvajanje proizvodno nevezanih plačil v obliki enotnega plačila na kmetijsko gospodarstvo, ki je zamenjalo večino sedanjih specifičnih neposrednih plačil po sektorjih.

Z reformo skupna kmetijska politika postaja vse manj enovita. SKP ohranja skupni okvir ukrepov, ki pa dovoljuje precejšno različnost pri izvedbi (Rednak in sod..., 2005).

1.1 NAMEN IN CILJ NALOGE

Na izbranih kmetijah z območja Vrhnike želimo preučiti vpliv prenovljene reforme skupne kmetijske politike 2007-2013. Dokazati želimo, da so načrtovalci SKP pravilno predvidevali, da bo prenovitev reforme za kmetijska gospodarstva ugodnejša.

Cilj naloge je ugotoviti, ali je prehod iz starega na nov sistem vplival na višino prejetih plačil za preučevane tipe kmetij.

Predvidevamo, da bomo z dobljenimi rezultati potrdili predvidevanja načrtovalcev izbrane sheme ter da bodo pridobljene ugotovitve koristile kmetijskim svetovalcem pri njihovem nadaljnjem delu glede svetovanja o neposrednih plačilih.

Podobno kot je že Zupančič (2007) v svoji diplomski nalogi ugotavljal vpliv in pomen neposrednih plačil na kmetijah z območja Trebnjega na dohodkovno raven, bomo v tej nalogi poskušali ugotoviti, ali so kmetije na območju Vrhnike pri prehodu v novo shemo neposrednih plačil dohodkovno na boljšem kot v stari shemi.

2 PREGLED OBJAV

2.1 REFORMA SKUPNE KMETIJSKE POLITIKE

Slovenija se je ob vstopu v Evropsko Unijo obvezala, da bo prenovila svojo kmetijsko politiko. Tako so sredi leta 2006 sprejeli sklep o reformi kmetijske politike.

Zadane cilje država uresničuje z različnimi politikami in ukrepi. Med njimi so tudi ukrepi Skupne kmetijske politike EU, ki preko plačil I. in II. stebra zagotavlja javna sredstva.

Skupno kmetijsko politiko sestavljata dva stebra:

- I. steber SKP: neposredna plačila
- II. steber SKP: razvoj podeželja.

Značilnost I. stebra skupne kmetijske politike

EU je s sprejetjem reforme skupne kmetijske politike SKP leta 2003 v stopila v novo obdobje skupne kmetijske politike, ki naj bi trajalo najmanj do leta 2013. Spremenili so se cilji SKP in tudi oblika izplačevanja podpor. EU je uvedla proizvodno nevezana plačila v obliki enotnega plačila na ha kmetijskih zemljišč, enako za vse proizvajalce na določenem območju. Le manjši del teh plačil je lahko ostal proizvodno vezanih za reševanje težav posameznih sektorjev (Model..., 2009).

Kmetje morajo po novem za pridobitev neposrednih plačil izpolnjevati pogoje s področij varstva okolja, varnosti hrane ter zaščite živali, kar pomeni, da morajo spoštovati t.i. navzkrižno skladnost.

Ta plačila sicer res prispevajo k izboljšanju dohodka posameznega kmetijskega gospodarstva, vendar s spremembo ciljev kmetijske politike na ta način postajajo proizvodno nevezana plačila, saj vrsto in obseg pridelave prepuščajo odločitvi posameznega kmeta in ne pogojujejo plačil z vrsto pridelka ali reje. Plačilo na hektar njive je enako ne glede na tip ali na tem zemljišču raste pšenica ali krompir ali vrtnine, ki pa so z dohodkovnega stališča v povsem različnem položaju. Vsem pa je skupna obveznost varovanja okolja, virov, varnosti in kakovosti hrane ter dobrega počutja živali.

V osnovi so to plačila za storitve, ki jih kmetje s svojo dejavnostjo poleg gospodarskega namena pridelave hrane opravljajo za širšo javnost (obdelanost naravne krajine, varovanje okolja). Plačilo teh storitev ni vključeno v ceno hrane in se pokrivajo iz proračuna (Uredba o spremembah..., 2007).

Vlada Republike Slovenije je 1.6.2006 sprejela model izvedbe reforme Skupne kmetijske politike EU na področju neposrednih plačil za Slovenijo za obdobje 2007-2013. Predlagana shema neposrednih plačil je nastala na podlagi izdelanih analiz in razprave z

zainteresiranimi nevladnimi organizacijami ter koalicijskega usklajevanja (Model..., 2009).

V starih članicah (EU-15), ki so že v 2005 sprejele odločitev o izbiri sheme, prihaja pri izvedbi do precejšnjih razlik. Prepoznamo lahko tri osnovne pristope pri izvedbi reforme, s precejšnjimi različicami (Rednak in sod..., 2005):

- zgodovinska shema neposrednih plačil (različna enotna plačila na kmetijsko gospodarstvo ob različnih kombinacijah proizvodno vezanih plačil);
- statična kombinirana shema neposrednih plačil (kombinacija zgodovinskih plačil in enotnega regionalnega plačila na zemljišče ob različnih kombinacijah proizvodno vezanih plačil);
- dinamična kombinirana shema neposrednih plačil (kombinacija zgodovinskih plačil in enotnega regionalnega plačila na zemljišče, ob različnih kombinacijah proizvodno vezanih plačil; zgodovinska plačila se postopno zmanjšujejo na račun dviga enotnega plačila).

Večina starih članic so se odločile za zgodovinsko shemo, torej so uvedle osnovno obliko enotnega plačila, ki temelji na zgodovinskih pravicah.

Za nove članice, tudi za Slovenijo, je obvezna regionalna shema neposrednih plačil, torej enotno plačilo na hektar. Strokovna skupina agrarnih ekonomistov je pred uvedbo prenovljene reforme izdelala analizo, s pomočjo katere so ugotovili, kakšen učinek bo imela reforma na različne proizvodne tipe in velikostne razrede. Izdelali so štiri različne scenarije (Rednak in sod..., 2005):

- čista regionalna shema;
- korigirana regionalna shema z minimalnim številom izvedbeno enostavnih proizvodno vezanih plačil;
- regionalna shema z različnimi proizvodno vezanimi plačili v kombinaciji z večjim ali manjšim deležem zgodovinskih pravic za mleko;
- kombinirana shema z različnimi proizvodno vezanimi plačili v kombinaciji z večjimi ali manjšim deležem zgodovinskih pravic za mleko ter dodatnimi specifičnimi plačili za razreševanje sektorjev v težavah.

Model uvedbe reforme na področju neposrednih plačil vključuje naslednje elemente:

- proizvodno vezana plačila, kjer se bo obdržala posebna premija za biko in vole v višini 75% plačil v starih državah članicah (EU-15);
- plačilo za drobnico v višini 50% plačil EU-15 in plačilo na hektar za hmelj v višini 25% plačil EU-15;
- regionalno plačilo na ha, ki bo enotno za vse kmetije v Sloveniji;
- dodatek za sladkorno peso, pri katerem je posamezna kmetija poleg regionalnega enotnega plačila upravičena tudi do določenega zneska, ki ji pripada na podlagi

povprečne proizvodnje sladkorne pese v enem ali več letih v obdobju 2004, 2005 in 2006.

Predvideno je bilo, da bo vrednost enotnega plačila na zemljišča pod travinjem nižja od vrednosti regionalnega plačila za druga upravičena zemljišča (137 EUR/ha za travinje in 332 EUR/ha za njive).

Model predvideva tudi nacionalno rezervo v višini do 12 % sredstev iz nacionalne ovojnice (NO), kjer gre za dodatek za reševanje kmetov v sektorju govedoreje, ki bi se zaradi prehoda na nov sistem neposrednih plačil sicer znašli v težavah. Ta sredstva se izplačujejo na osnovi zgodovinskih plačil. Poleg regionalnega enotnega plačila je posamezna kmetija upravičena tudi do zgodovinskega zneska v višini 25 % vrednosti vseh podpor za govedorejo, ki jih je kmetija prejela v letu 2006 (premija za krave dojlje, nacionalno dodatno plačilo za krave dojlje, posebna premija za bike, klavna premija za odraslo govedo in za teleta, dodatno plačilo, ekstenzifikacijsko plačilo). Tako izračunan znesek se deli s številom pravic do plačila (brez pravic do plačila na podlagi prahe), ki so bile dodeljene kmetiji v letu 2007 in dodatek h pravici do plačila tega pridelovalca do leta 2013, brez obveznosti ohranjanja reje govedi. Nacionalna rezerva za pravice do plačila za posebne primere, predvideva 1 % sredstev nacionalne ovojnice. Ta bodo zadržana kot sredstva nacionalne rezerve. Ta je predvidena za dodelitev pravic do plačila za posebne primere, nova kmetijska gospodarstva itd. Za dodatno plačilo na glavo živali za poseben način reje in izboljšanje kakovosti, se namenja 10 % sredstev iz nacionalne ovojnice kar predstavlja sektor govedoreje. Sredstva so namenjena za poseben ukrep, ki bo spodbujal ekstenzivno rejo krav in telic (krave dojlje), ki telijo teleta za mesno proizvodnjo (Program..., 2004).

Izbrani model omogoča, da se v največji možni meri zmanjša prerazdelitvene učinke uvedbe reforme, tako na agregatni ravni kot na ravni posameznih sektorjev. Hkrati pa zaradi proizvodne vezanosti določenih ukrepov ohranja precejšen proizvodni učinek neposrednih plačil in tako izenačuje konkurenčne možnosti med sektorji v primerjavi s stanjem pred reformo. Ocenjuje se, da bodo s tako usmerjenimi neposrednimi plačili podane bolj izenačene konkurenčne možnosti s kmetijskimi gospodarstvi v sosednjih državah in da bodo v čim večji meri prispevala k povečanju konkurenčnosti slovenskega kmetijstva. Prav tako so poleg zgoraj opisanih neposrednih plačil slovenskim kmetom v okviru 1. stebra SKP na voljo še druge sheme neposrednih plačil, kot so pomoč za energetske rastline, pomoč za beljakovinske rastline in pomoč za lupinarje, ki so proizvodno vezana. (Navodila za..., 2007).

2.2 PLAČILA DO LETA 2006

Do leta 2006 so bila plačila v celoti proizvodno vezana, kar pomeni, da je kmetijsko gospodarstvo dobilo plačilo vezano na število živali, ki jih je kmet v tistem letu prodal v zakol oziroma jih je redil na kmetijskem gospodarstvu v obdobju obvezne reje, prav tako je

bila pri reji krav molznic pomembno število mlečnih kvot. Kmetijsko gospodarstvo je dobilo na tisoč kg mleka t.i. mlečno premijo. Na takratne začasne travnike (trava na njivi), ki so v 2007 prešli v njive kmetijsko gospodarstvo ni dobilo plačila. Upravičeni do neposrednih plačil na hektar so bili le na tistih zemljiščih, na katerih so pridelovali poljščine. Višina pomoči je znašala 314,31€/ha.

V letu 2006 je bilo več tipov pomoči. Vsak od njih je imel določene kriterije, ki jih je morala žival (starost, teža) izpolnjevati. Prav tako je moral biti vlagatelj pozoren na pogoje obdobja obvezne reje.

Tipi pomoči v letu 2006:

- premija za bika in vole;
- premija za KD;
- dodatna nacionalna premija za KD;
- klavna premija govedo;
- klavna premija teleta;
- dodatno plačilo;
- EXT- ekstenzifikacijsko plačilo;
- mlečna premija;
- dodatno plačilo za mlečno premijo;
- premija za koze;
- dodatno plačilo za koze/ovce;
- dodatna premija za koze/ovce.

Pomoč na hektar v 2006:

EKO0 314,31€/ha njive-neposredno plačilo.

Premije za govedo

Posebna premija se je podelila ob zakolu živali ali ob odpremi v drugo državo članico EU ali ob izvozu v tretjo državo.

Zahtevek za posebno premijo za bika oziroma vola je lahko na predpisanem obrazcu vložil upravičenec, ki je oddal zbirno vlogo iz predpisa, ki ureja izvedbo ukrepov kmetijske politike.

Premijo se je odobrilo na kmetijsko gospodarstvo do zgornje meje, ki je določena za Republiko Slovenijo z Uredbo 1782/03/ES, za ne več kot 90 živali za vsako kategorijo živali na kmetijsko gospodarstvo. Za kmetijska gospodarstva, ki izvajajo vsaj enega izmed ukrepov Programa razvoja podeželja 2004–2006 in je upravičenec zavarovan kot kmet, se meja 90 živali ni upoštevala, (Sprememba..., 2006).

Zahtevki za posebno premijo se vlagajo po obdobjih, v katerih je bil zakol ali izvoz izveden, in sicer:

- za obdobje od 1. januarja do 30. aprila: v roku od 15. maja do 31. maja;
- za obdobje od 1. maja do 31. avgusta: v roku od 15. septembra do 30. septembra;
- za obdobje od 1. septembra do 30. novembra: v roku od 1. decembra do 15. decembra;
- za obdobje od 1. decembra do 31. decembra: v roku od 15. januarja do 28. februarja naslednjega leta, pri čemer so se upoštevali pogoji za pridobitev premij in višina premije, ki so veljali v letu, v katerem je bil zakol ali odprema ali izvoz živali izveden.

Zahtevki za premijo za kravo do jiljo in dodatno nacionalno premijo je lahko na predpisanem obrazcu vložil upravičenec, ki je oddal zbirno vlogo iz predpisa, ki ureja izvedbo kmetijske politike, za največ tolikšno število živali, kot mu je bila dodeljena individualna zgornja meja za krave do jilje. Zahtevki za premijo za kravo do jiljo in dodatno nacionalno premijo je vložil upravičenec v skladu s predpisom, ki ureja izvedbo ukrepov kmetijske politike, od 1. marca do 15. maja tekočega koledarskega leta.

Višina premije za kravo do jiljo v letu 2006 je znašala 19,00 € na žival. Dodatna nacionalna premija za kravo do jiljo je znašala 22,94 € na žival.

Višina ekstenzifikacijskega plačila v letu 2006 je znašala 95,00 € na žival. Pogoj za izplačilo tega plačila je bila obtežba <1,5 GVŽ/ha.

Višina klavne premije za odraslo govedo v letu 2006 je bila 76,00 € na žival, višina klavne premije za teleta pa 47,39 €.

Višina dodatnega plačila v letu 2006 je znašala 21,15€ na žival.

Višina plačila za mleko t.i. mlečna premija je znašala v letu 2006 23,27 € na tisoč kg mleka. Višina dodatnega plačila za mlečno premijo pa je bila 11,00 € na tisoč kg mleka (Navodila za ..., 2006).

Dodatno plačilo se je dodelilo na glavo živali, ki so izpolnjevale pogoje za klavno premijo, razen za teleta.

Zahtevki za klavno premijo in dodatno plačilo se je vložilo:

- za obdobje od 1. januarja do 30. aprila: v roku od 15. maja do 31. maja;
- za obdobje od 1. maja do 31. avgusta: v roku od 15. septembra do 30. septembra;
- za obdobje od 1. septembra do 30. novembra: v roku od 1. decembra do 15. decembra;
- za obdobje od 1. decembra do 31. decembra: v roku od 15. januarja do 28. februarja naslednjega leta.

Zahtevek za premijo se je v primeru prodaje živali v zakol v drugo državo članico vložilo ločeno od zahtevkov za domači zakol in izvoz v roku šestih mesecev po zakolu, vendar ne pozneje kot do 28. februarja naslednjega leta.

Kadar so bila klavna teleta ob zakolu ali izvozu stara manj kot šest mesecev, je štelo, da je kriterij glede najvišje klavne mase izpolnjen.

Višina dodatnega plačila za mleko se je izračunala tako, da se je skupna višina nacionalnih sredstev enakomerno porazdelila na vsoto individualnih kvot, izraženih v tonah, za katere se je izplačala mlečna premija.

Premije za ovce in koze

Individualna spodnja meja premijskih pravic za ovce in koze je bilo 10 ženskih živali starih nad 1 letom. Višina premije za ovco za leto 2006 je znašala 19,85 €. Za proizvajalce, ki tržijo ovčje mleko ali izdelke, ki temeljijo na ovčjem mleku, je višina premije za ovco 15,97 €. Višina premije za kozo za leto 2006 je znašala 15,97 €. Višina dodatne premije za ovco oziroma kozo za leto 2006 je znašala 6,62 €.

Dodatno premijo za ovce je lahko uveljavljal upravičenec, katerega kmetijsko gospodarstvo se je nahajalo v območjih z omejenimi možnostmi za kmetijsko dejavnost, ali je imel najmanj 50% kmetijskih zemljišč v uporabi v teh območjih (Navodila za..., 2007)

2.3 PLAČILA OD LETA 2007 DALJE

V letu 2006 je Vlada Republike Slovenije sprejela sklep o modelu izvedbe reforme SKP na področju neposrednih plačil za Slovenijo v obdobju 2007-2013, izvedba pa se je pričela v letu 2007 (Uredba o izvedbi neposrednih..., 2006)

Slovenija je tako prešla iz standardne sheme neposrednih plačil, ki so bila proizvodno vezana, na nov sistem, ki temelji na regionalnem plačilu z zgodovinskimi dodatki. Le v manjši meri se ohranjajo še proizvodno vezana plačila.

Sprejet model izvedbe reforme SKP v Sloveniji vključuje:

- proizvodno vezana plačila (65% posebne premije, 50% premije in dodatnega plačila za ovce in koze in 25% plačila za hmelj);
- regionalno plačilo (njive, trajni travniki in druga upravičena zemljišča);
- zgodovinski dodatki (mleko, goveje meso in sladkor);
- dodatno plačilo za poseben način reje in izboljšanje kakovosti v skladu z 69. členom 1782/03 (ekstenzivna reja ženskih živali).

Izvedba reforme neposrednih plačil je predpisana z:

- Uredbo o izvedbi neposrednih plačil v kmetijstvu 2006
- Uredbo o izvedbi ukrepov kmetijske politike 2007 .

Plačilne pravice in upravičena zemljišča

- PLAČILNA PRAVICA je vrednost plačila na hektar upravičenega zemljišča, do katere je upravičeno kmetijsko gospodarstvo in je enaka enemu hektarju (plačilna pravica-navadna, plačilna pravica z dovoljenjem, plačilna pravica za praho, plačilna pravica brez upravičenih zemljošč).
- Za dodelitev plačilnih pravic so upravičeni vsi GERK-i, razen vinogradi in intenzivni sadovnjaki (izjema so maline, robide, črni in rdeči ribez, ameriške borovnice, murve in kosmulje) – v 2008 tudi intenzivni sadovnjaki.

Upravičenci do plačilnih pravic

- Upravičenec do plačilnih pravic je kmetijsko gospodarstvo, za katerega je nosilec v letu 2007 vložil zahtevek za dodelitev plačilnih pravic ter da obdeluje ta zemljišča oziroma na njih opravlja kmetijsko dejavnost.
- Število in vrednost plačilnih pravic, ki jih je nosilec prejel v 2007, je osnova za uveljavljanje plačilnih pravic v 2008 in v vseh naslednjih letih.
- Od 2008 dalje se lahko plačilne pravice pridobijo le iz nacionalne rezerve ali s prenosom.

Dodelitev plačilnih pravic in pogoji

- Plačilne pravice so se dodelile na osnovi ugotovljenih GERK-ov, iz zbirnih vlog za leto 2006.
- Za upravičena zemljišča, ki niso bila prijavljena v zbirnih vlogah v letu 2006, se plačilne pravice dodelijo na osnovi podatkov iz evidence dejanske rabe kmetijskih in gozdnih zemljišč, zajetih iz digitalnih ortofoto posnetkov posnetih do konca leta 2006.
- Zemljišča za katera želi nosilec pridobiti plačilne pravice mora imeti vpisane v RKG - evidenci GERK vpisane vsaj en dan pred dnevom vložitve zahtevka za dodelitev plačilnih pravic in se morajo ujemati s stanjem v naravi.
- Površina GERK mora biti velika vsaj 0,1 ha, skupna površina pa najmanj 0,3 ha.

Število in vrednost plačilnih pravic

- Število plačilnih pravic je enako številu upravičenih hektarjev, za katere so izpolnjeni zahtevani pogoji. Ena plačilna pravica je torej enaka enemu hektarju upravičenega zemljišča.

- Vrednost vseh vrst plačilnih pravic, razen plačilne pravice za praho in brez upravičenih zemljišč, je enaka seštevku regionalnega plačila (trajni travniki/njive) in morebitnih dodatkov za mleko, sladkor in sektor govedoreje.
- Zgornja vrednost posamezne plačilne pravice z dodatki je lahko največ 5.000 EUR/ha.

Plačilne pravice z dovoljenjem za sadje, zelenjavo, krompir in za praho:

- Nosilec, ki je oz. prideluje sadje, zelenjavo in krompir v letu 2005, 2006 oz. 2007 lahko dobi plačilne pravice z dovoljenjem, ki se vežejo na plačilne pravice ne glede na vrsto rabe kmetijskih zemljišč.
- Zavezanci za vložitev zahtevka za dodelitev plačilnih pravic za praho so nosilci, ki so vložili zahtevek za dodelitev plačilnih pravic za njive za več kot 24,23 ha (tudi ekološki kmetje).
- Stopnja obvezne prahe je v 2007 znašala 7,2 %.

Pogoji za izplačilo plačilnih pravic

- Nosilec je upravičen do izplačila vseh plačilnih pravic, če so zemljišča z isto vrsto dejanske rabe, vpisane v evidenci GERK na posameznem kmetijskem gospodarstvu vsaj 10 mesecev, z začetkom od 31. decembra 2006 dalje.

2.3.1 Regionalno plačilo

- Regionalno plačilo je plačilo na hektar upravičenega zemljišča in je enotno za celo državo.
- Regionalno plačilo za njive, trajne rastline na njivah, rastlinjake, hmeljišče, oljčnik in intenzivni sadovnjak znaša 332 EUR/ha.
- Višina regionalnega plačila za trajni travnik, barjanski travnik in ekst. sadovnjak je 108,7 EUR/ha.

2.3.2 Dodatek za mleko

- Nosilec je upravičen do dodatka za mleko za individualno referenčno količino mleka, ki jo ima na dan 31. 3. 2007.
- Dodatek za mleko se je izračunal tako, da se je 80 % zneska mlečne premije in dodatnega plačila pomnožilo z individualno referenčno količino mleka.

2.3.3 Dodatek za sektor govedoreje

- Do dodatka za sektor govedoreje je upravičen nosilec, ki je za leto 2006 prejel premije za govedo v skladu z Uredbo o neposrednih plačilih za goveje in telečje meso.

- Dodatek za sektor govedoreje se določi tako, da se število posameznih odobrenih premij pomnoži s pripadajočo vrednostjo premije za leto 2006 in koeficientom 0,3.
- Dodatek za ekstenzivno rejo ženskih živali znaša 163,00 €/žival. Pogoj je, da krava teli in ima teleta nosilec KMG na kmetiji še dva meseca (60 dni).
- Posebna premija za bike znaša 135€/žival.

2.3.4 Dodatek za sladkor

- Do dodatka za sladkor je upravičen nosilec, ki je za leto 2006 pogodbeno (s Tovarno sladkorja Ormož) prideloval sladkorno peso in zanj prejel prehodno plačilo za sladkor.
- Dodatek za sladkor se je določil tako, da se je število ugotovljenih hektarjev s sladkorno peso za katere je bila s Tovarno sladkorja Ormož sklenjena tudi pogodba za pridelavo sladkorne pese za leto 2006, pomnožilo z vrednostjo 303 EUR. (Zakon..., 2006.; Uredba..., 2007; Navodila za izvajanje..., 2007).

2.4 PREDSTAVITEV OBMOČJA UE VRHNIKA

Vrhniške kmetije so značilne majhne kmetije z majhnim obsegom zemljišč, ki jih imajo v lasti. Veliko manjših kmetij si je s pomočjo najema kmetijskih zemljišč v zadnjem času svoje obdelovalna zemljišča povečalo.

Preglednica 1: Število in delež kmetij v Občini Vrhnika po velikostnih razredih glede na obseg KZU po statističnem popisu kmetijstva v letu 2000 (Statistični..., 2008)

	Do 2 ha	2-4 ha	4-8 ha	8-16ha	Nad 16ha	Skupno
Število kmetij	201	143	88	40	15	487
Sestava %	41%	29%	18%	8%	3%	100%

Najpomembnejši izgled naravni in kulturni oblikovitosti površja so dali trije različni geološki in reliefni elementi, ki se stikajo prav tu v vrhniškem kotu:

- Dinarsko gorstvo - kraški predel;
- Predalpsko gorstvo - zaplaninskorovtarski predel;
- Barje kot najjužnejši del Ljubljanske kotline.

Na apnencih južno od Vrhnike prevladuje zakrasel planotast svet, ves porasel z gozdom in površinsko tekočimi vodami, neugoden za poselitveno in kmetijsko izkoriščanje in zato tudi neposeljen. Na južnem barjanskem robu se najvišje povzpne Ljubljanski vrh (813 m), ki se dviga skoraj neposredno nad izvirom Ljubljanice.

Ljubljansko Barje zaznamuje neskončen mozaik travnikov, steljnikov, njiv, jarkov in mejic, ki nudijo življenjski prostor številnim, tudi ranljivim in ogroženim rastlinskim in

živalskim vrstam. Območja, kot je Ljubljansko barje, so v svetu vse redkejša in vse bolj dragocena. K njihovem varovanju nas sedaj zavezuje tako slovenska kot evropska zakonodaja (Ljubljansko..., 2009).

2.4.1 Kmetijstvo na Ljubljanskem Barju

Če hočemo ohraniti gospodarsko in življenjsko kakovostno Ljubljansko barje, moramo preusmeriti razvoj v dejavnosti, ki bodo v čim večji meri izkoriščale primerjalne prednosti, ki jih ta prostor ponuja.

Za tak kmetijski pa tudi splošni gospodarski razvoj je treba predvsem:

- razvijati odnos do kakovostnega okolja, ki lokalnemu prebivalstvu ne sme biti v breme, ampak mu pomeni izziv za nadaljnji razvoj;
- izobraževati prebivalstvo za drugačno, večnamensko vrednotenje Ljubljanskega barja;
- pospeševati proizvodne usmeritve, ki so okolju prijazne in katerih proizvodi so konkurenčni in zagotavljajo dvig dohodka;
- obujati tradicionalne in spodbujati nove alternativne dejavnosti v prostoru;
- preprečevati posege v okolje, ki bi rušili okoljsko ravnotežje v prostoru.

Na Ljubljanskem barju ločimo glede na možnosti izrabe za kmetijstvo naslednje tipe tal (Ljubljansko..., 2009):

- šotna globoka tla bi namenili večinoma izključno travinju in s tem ohranili ta tla pred mineralizacijo;
- organska plitva tla, nastala tudi z mineralizacijo šote. Na velikem delu teh tal raste preslica - del teh tal bi lahko namenili njivski pridelavi;
- trdinska tla, nastala so na rečnih nanosih, na zahodnem delu Barja so to večinoma rodovitna, vendar težka in slabo prepustna tla, ki bi jih namenili njivski pridelavi z uvedbo krmnega kolobarja. Na južnem delu pa so to lahka, rodovitna in dobro prepustna tla, ki bi jih namenili poljedelski pridelavi, omejitev v pridelavi, so bogate zaloge pitne vode;
- tla barjanskih osamelcev, ki so nastala na karbonatnih kamninah. Kolobar je z vidika ohranjanja rodovitnosti tal na barjanskih osamelcih že sedaj zelo ugoden s primernim deležem okopavin, žit, metuljnic, travinja in drugih krmnih rastlin.

Temeljna načela gospodarjenja in kmetovanja na Ljubljanskem barju bi bila naslednja (Ljubljansko..., 2009):

- pospeševanje paše živine;
- zatavljanje zemljišč na globokih organskih tleh;

- poljedelstvo na obrobju in osamelcih ter na mineralnih in plitvih organskih tleh, kjer uspeva močvirska preslica;
- razširitev kolobarja na njivah - zmanjšanje deleža koruze;
- zmerna intenzivnost gnojenja.

3 MATERIAL IN METODE

Za preučevanje smo z izbranega območja izbrali 25 kmetij, katerih nosilci so bili pripravljeni sodelovati v raziskavi. Kmetije smo izbirali naključno. Izbrali smo 25 kmetij, ki smo jih razdelili v štiri velikostne razrede in štiri razrede po proizvodnih tipih. V vsakem velikostnem razredu je pet kmetij, ki se med sabo razlikujejo po proizvodnih tipih (mleko, meso, dojlje). Tako imamo v skupinah s proizvodnim tipom kmetije različne po velikosti. Nosilci so nam sami posredovali podatke, ki smo jih potrebovali za pripravo bilance uspeha za posamezno kmetijo. Rezultate smo obdelali z metodami opisne statistike in jih prikazali v slikah.

Viri podatkov za leto 2006, ki smo jih zbrali za posamezno kmetijo je Zbirna vloga 2006 (Agencija..., 2008):

- Obrazec B: osnovni podatki o kmetijskem gospodarstvu za leto 2006-stalež živali;
- Obrazec D: zahtevek za pomoči na površino za leto 2006.

Upoštevali smo še:

- Zahtevek za premijo za krave dojlje in dodatno nacionalno premijo za leto 2006;
- Zahtevek za ekstenzifikacijsko plačilo za krave molznice za leto 2006;
- Zahtevek za premije, dodatne premije in dodatno plačilo za ovce in koze (za leto 2006);
- Odločba za govedo za leto 2006.

Viri podatkov za leto 2007, ki smo jih zbrali za posamezno kmetijo (Agencija..., 2008):

- Obrazec B: osnovni podatki o kmetijskem gospodarstvu za leto 2007-stalež živali;
- Obrazec D: zahtevek za pomoči na površino za leto 2007;
- Odločba za neposredna plačila za 2007 (EKO0);
- Odločba za govedo 2007.

Kot osnova za izračun je bila zbirna vloga 2006, kjer smo dobili velikost KZU na posameznem kmetijskem gospodarstvu, in stalež živali. Število ha njiv smo pomnožili z zneskom 314,31 €. Premije za živali smo izračunali tako, da smo število zahtevanih živali, pomnožili z višino premije. Te zneske smo prišteli plačilom na hektar. Za 2007 smo uporabili plačilne pravice, ki jih je posamezno KMG dobilo izplačane. Vrednosti plačilnih pravic na posamezni kmetiji smo z dovoljenjem kmetov črpali iz odločbe EKO0 plačila v letu 2007. Temu znesku smo prišteli še zneske premij za prijavljene živali za posebne načine reje govedi. Pri premijah za bike in ekstenzivno rejo ženskih govedi smo uporabili isto število, kot je KMG v letu 2006 prejelo premij za bike in vole ter premij za krave dojlje. Pri vseh vlogah smo predvidevali, da je razlika v obsegu njiv med 2006 in 2007 posledica prehoda iz začasnih travnikov (2006) v njive (2007).

4 REZULTATI

4.1 KMETIJE PO VELIKOSTNIH RAZREDIH

4.1.1 Kmetije do 10 ha

KMETIJA 1

Kmetija obdeluje 6,52 ha trajnih travnikov in 2,47 ha njiv, na katerih pridelujejo 1,30ha krmnega graha, ostalo imajo TDM, redijo 4 krave dojlje in 4 bike. Skupno obdelujejo 8,99 ha kmetijskih zemljišč. V letu 2006 je kmetija obdelovala 1,17 ha začasnih travnikov, ki so bili v letu 2007 upoštevani kot njive.

KMETIJA 2

Kmetija obdeluje 7,28 ha trajnih travnikov. Njiv nimajo. Redijo 8 krav molznic in 5 plemenskih telic.

KMETIJA 3

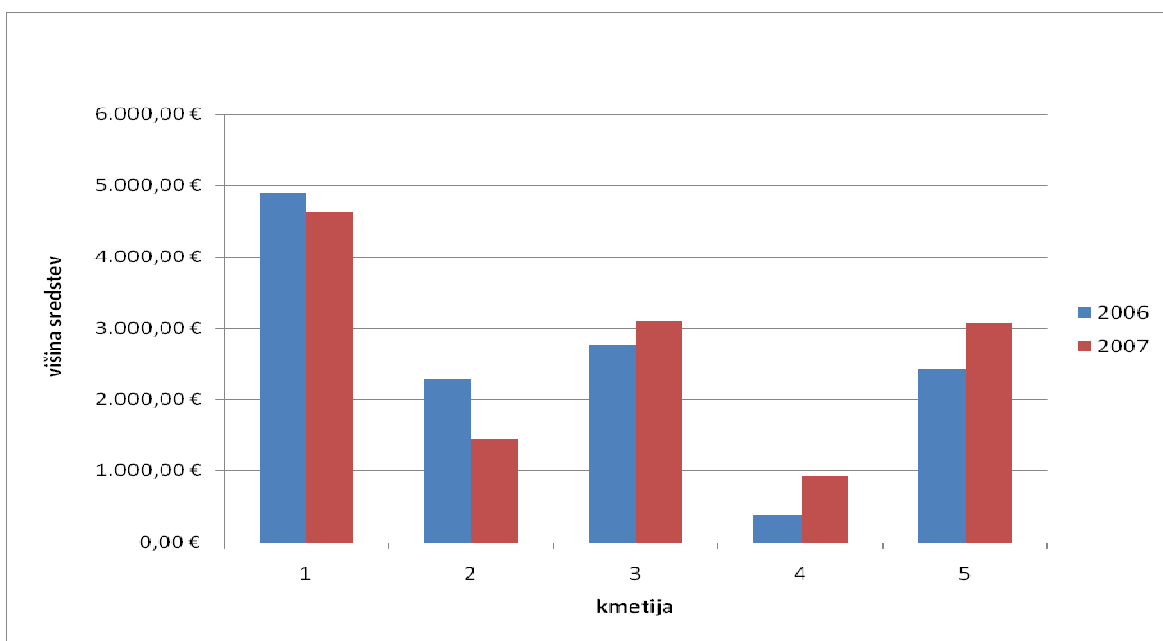
Kmetija obdeluje 9,68 ha trajnih travnikov, njiv nimajo. Redijo 5 krav dojlj ter 9 bikcev in teličk za zakol.

KMETIJA 4

Kmetija obdeluje 6,10 ha trajnih travnikov, njiv nimajo. Redijo 2 kravi dojlji, 2 telici in 2 kozi.

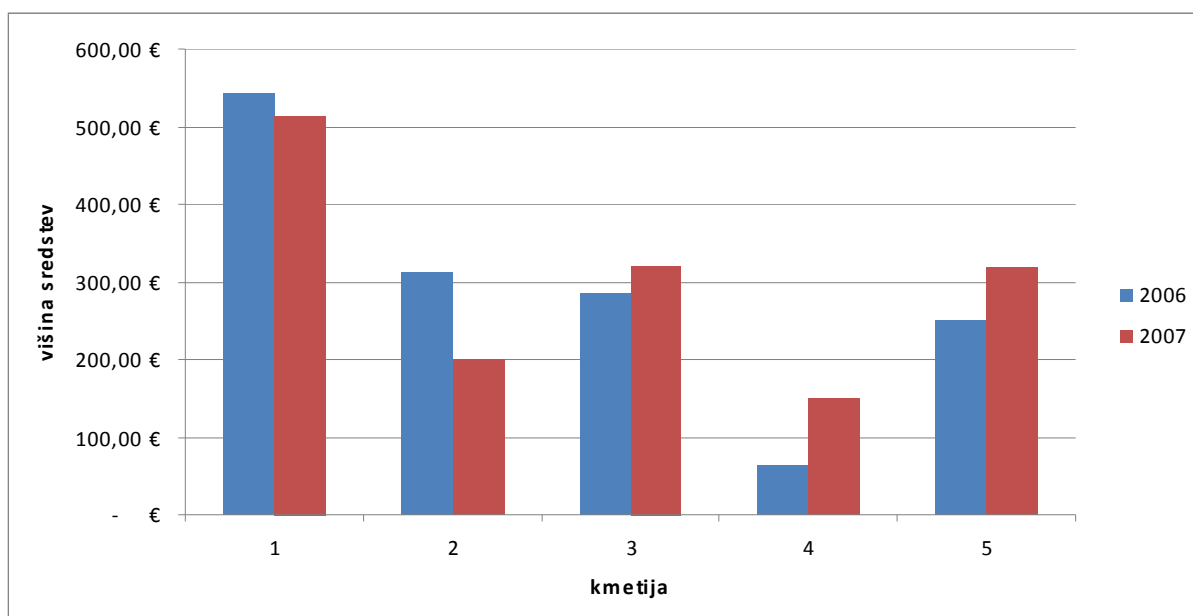
KMETIJA 5

Kmetija obdeluje 6,25 ha trajnih in barjanskih travnikov in 3,43 ha njiv na katerih pridelujejo 1 ha koruzne silaže, ostalo pa imajo zatravljeno. Redijo 12 bikov za zakol. Skupno obdelujejo 9,68 ha kmetijskih zemljišč. V letu 2006 je kmetija obdelovala 2,43 ha začasnih travnikov, ki so bili v letu 2007 upoštevani kot njive.



Slika 1: Višina prejetih neposrednih plačil v letih 2006 in 2007 na kmetijah do 10 ha KZU.

Kmetija 4 je najmanjša kmetija, zato dobi najmanj plačil. Ker je ta kmetija v prejšnji shemi dobila izplačano le dve premiji za krave dojilje, v 2007 pa je dobila poleg posebnih premij še plačilne pravice na hektar, je znesek toliko večji. Kmetija 2 pa je v letu 2007 prejela manj plačil, ker nimajo njiv in se ukvarjajo z ekstenzivno prirajo mleka; imajo le 8 krav.



Slika 2: Višina prejetih neposrednih plačil v letih 2006 in 2007 na ha kmetijskih zemljišč na kmetijah v velikostnem razredu do 10 ha .

Kmetija 1 ima v obeh letih najvišja povprečna plačila na ha kmetijskih zemljišč, in sicer preko 500 €. Največ je izgubila kmetija 2, pridobila pa največ kmetija 4.

4.1.2 Kmetije do 10-20 ha

KMETIJA 6

Kmetija obdeluje 5,77 ha njiv, od tega je 4 ha koruzne silaže in koruze za zrnje ostalo so njive, ki so zatravljene, in 10,85 ha trajnih in barjanskih travnikov. Povprečno zredijo letno 12 bikov. Imajo 6 krav dojlj, dodatno bikce še dokupijo. Skupno obdelujejo 16,62 ha obdelovalnih zemljišč. V letu 2006 je kmetija obdelovala 1,77 ha začasnih travnikov, ki so bili v letu 2007 upoštevani kot njive

KMETIJA 7

Kmetija obdeluje 17 ha trajnih in barjanskih travnikov, in 1,41 ha njiv, na katerih pridelujejo koruzno silažo. Imajo 5 krav dojlj in 8 plemenskih telic, teleta po telitvi prodajo. Skupno obdelujejo 18,41 ha obdelovalnih zemljišč.

KMETIJA 8

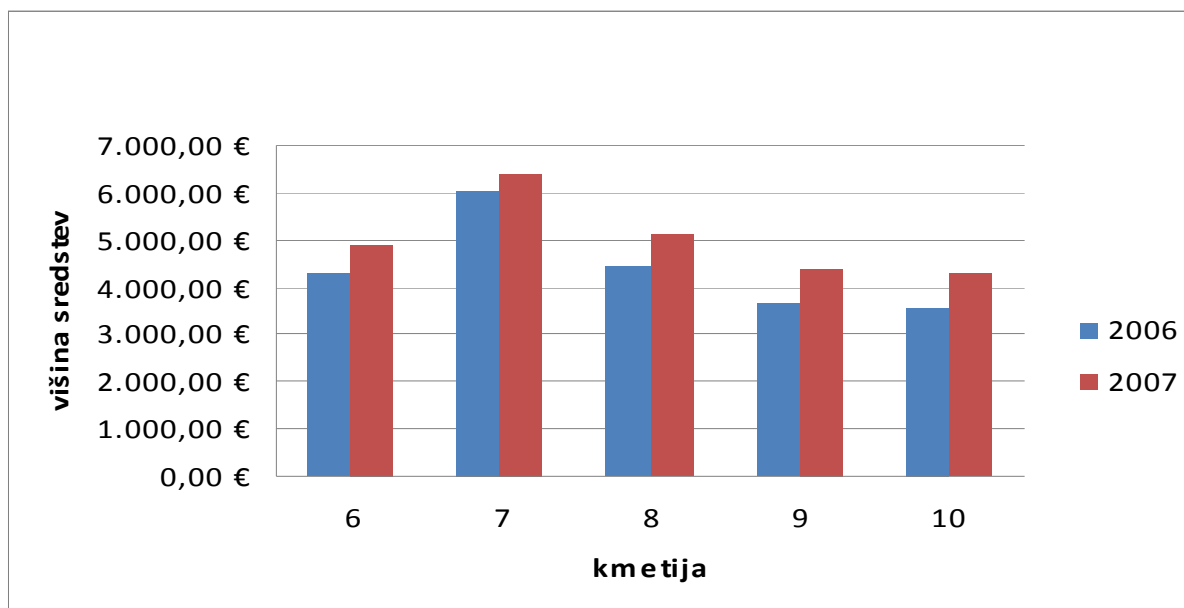
Kmetija obdeluje 10,08 ha trajnih travnikov in 3,69 ha njiv, na katerih imajo 1,47 ha koruzne silaže, ostalo so TDM. Kmetija ima v reji 8 krav dojlj, 6 bikov in 6 telic, ki so namenjeni za zakol. Skupno obdelujejo 13,77 ha obdelovalnih zemljišč. V letu 2006 je kmetija obdelovala 2,22 ha začasnih travnikov, ki so bili v letu 2007 upoštevani kot njive

KMETIJA 9

Kmetija obdeluje 13,33 ha trajnih travnikov in 1,23 ha njiv, na katerih pridelujejo pšenico. Ukvarjajo se z vzrejo krav molznic, imajo jih 8 in 3 krave dojlje, vsa teleta obdržijo doma, bike vzredijo za zakol, telice pa imajo za nadomestitev starejših živali. Skupno obdelujejo 14,56 ha obdelovalnih zemljišč.

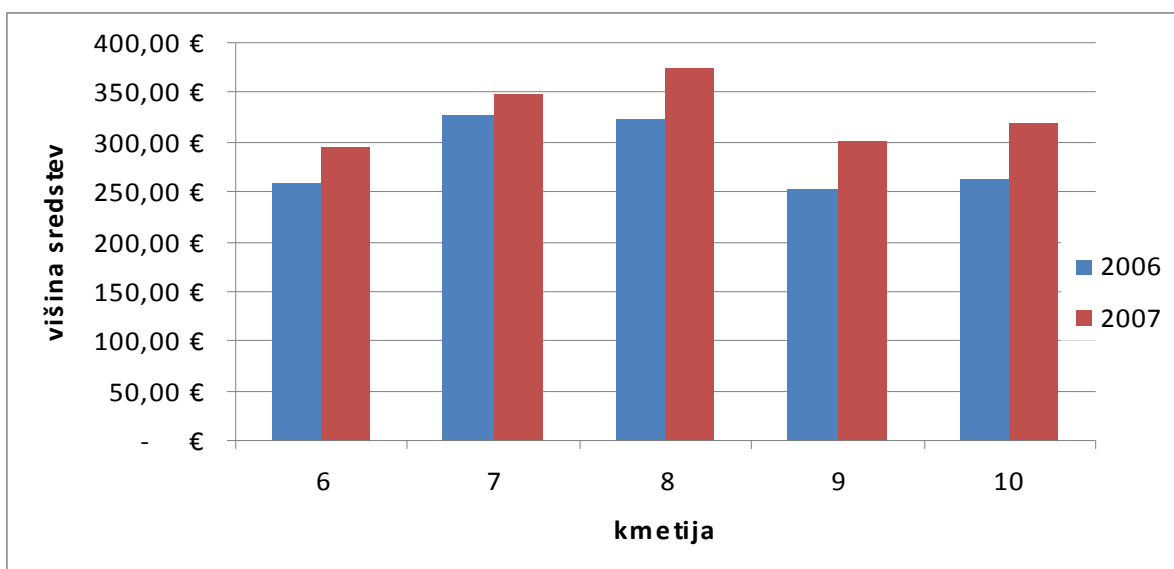
KMETIJA 10

Kmetija obdeluje 13,48 ha trajnih travnikov, njiv nimajo. Ukvarjajo se z vzrejo krav molznic, katerih imajo 17. Vsa teleta prodajo.



Slika 3: Višina prejetih neposrednih plačil v letih 2006 in 2007 na kmetijah od 10 ha do 20 ha KZU.

Vse kmetije so pridobile približno enako večje zneske pomoči v 2007 kakor v 2006. Kmetija 7 je največja, najmanjša pa je kmetija 10.



Slika 4: Višina prejetih neposrednih plačil v letih 2006 in 2007 na ha kmetijskih zemljišč na kmetijah v velikostnem razredu od 10 ha do 20 ha.

Vse kmetije so pridobile približno enako povečanje plačil na ha kmetijskih zemljišč, približno 50 € več.

4.1.3 Kmetije od 20 do 50 ha

KMETIJA 11

Kmetija obdeluje 8,45 ha trajnih travnikov in 17,30 ha njiv, na katerih pridelujejo 3,80 ha krmnega graha, 3,60 ha žit, ostalih 10 ha pa imajo TDM. Redijo 13 krav dojlj 4 telice in 4 bike, namenjeni za zakol. Skupno obdelujejo 25,75 ha kmetijskih zemljišč. V letu 2006 je kmetija obdelovala 10,00 ha začasnih travnikov, ki so bili v letu 2007 upoštevani kot njive.

KMETIJA 12

Kmetija obdeluje 19,74 ha trajnih in barjanskih travnikov in 17,89 ha njiv, na katerih pridelujejo 5,90 ha koruze, 2,65 ha ječmena in 7,90 ha TDM. Ukvarjajo se z rejo krav molznic, imajo jih 25, poleg tega pa še 20 telic in 15 bikov. Vsa teleta obdržijo doma. Skupno obdelujejo 37,63 ha kmetijskih zemljišč. V letu 2006 je kmetija obdelovala 7,90 ha začasnih travnikov, ki so bili v letu 2007 upoštevani kot njive.

KMETIJA 13

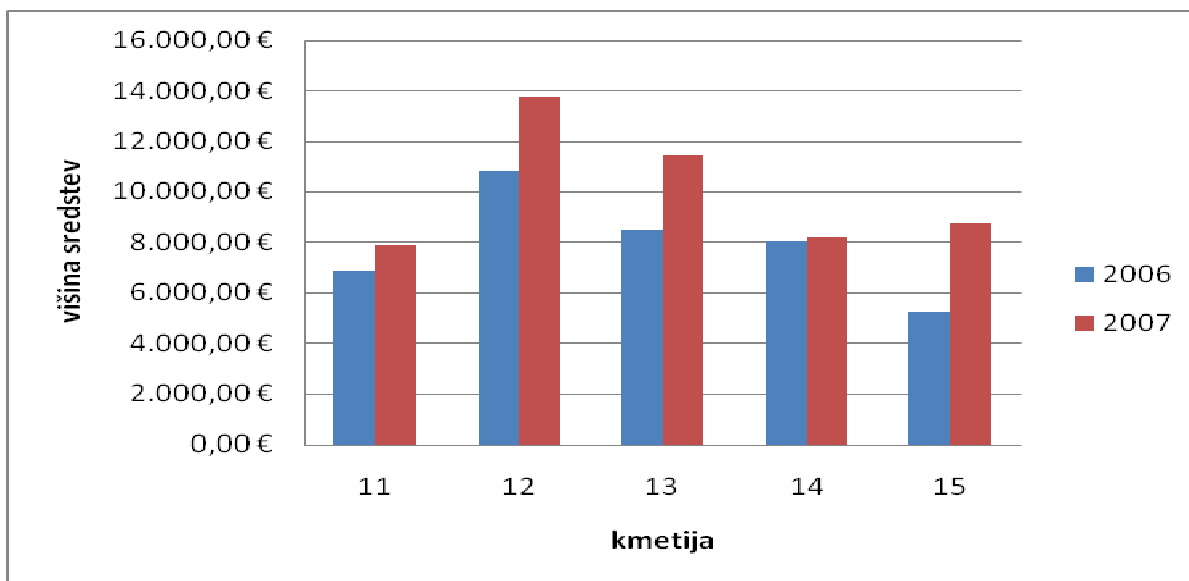
Kmetija obdeluje 38,99 ha trajnih in barjanskih travnikov in 4,11 ha njiv, na katerih na 1,50 ha pridelujejo pšenico, ostalo imajo TDM. Ukvarjajo se z rejo krav dojlj, imajo jih 19. Imajo še 17 plemenskih telic in enega plemenskega bika. Vsa teleta moškega spola prodajo. Skupno obdelujejo 43,1 ha kmetijskih zemljišč. V letu 2006 je kmetija obdelovala 2,61 ha začasnih travnikov, ki so bili v letu 2007 upoštevani kot njive.

KMETIJA 14

Kmetija obdeluje 13,77 ha trajnih in barjanskih travnikov in 7,24 ha njiv, na katerih pridelujejo 3 ha koruze, 1,70 ha tritikale in 2,41 ha trave. Redijo 11 krav molznic, 8 plemenskih telic in 15 bikov za zakol. Skupno obdelujejo 21,01 ha kmetijskih zemljišč. V letu 2006 je kmetija obdelovala 2,41 ha začasnih travnikov, ki so bili v letu 2007 upoštevani kot njive.

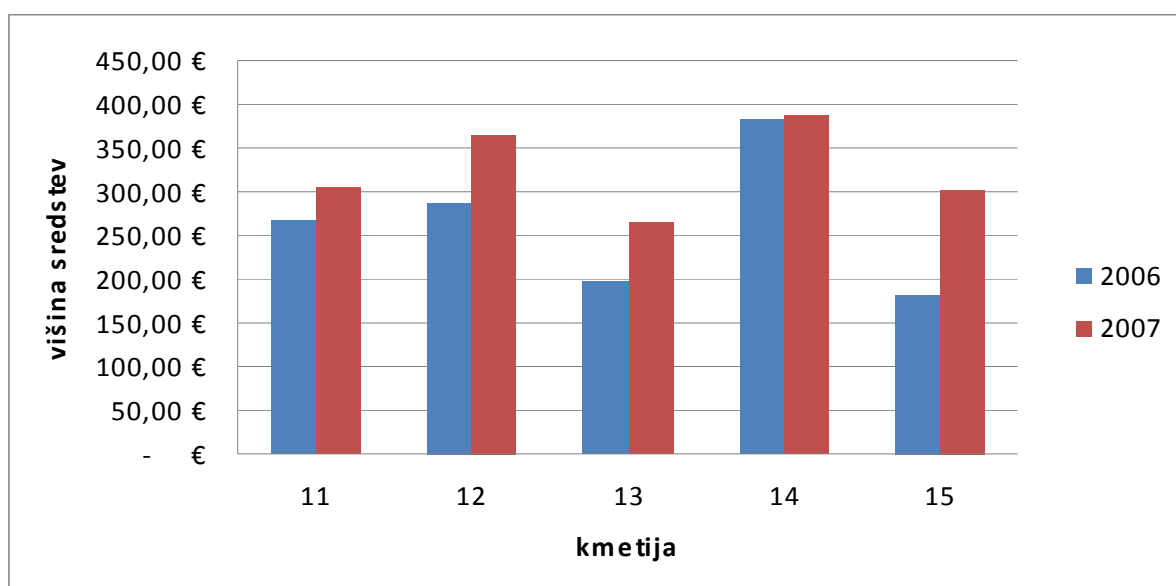
KMETIJA 15

Kmetija obdeluje 21,66 ha trajnih travnikov in 7,23 ha njiv, na katerih pridelujejo 4,60 ha TDM in 2,50 ha koruzne silaže. Redijo 20 krav molznic, ter 15 plemenskih telic. Teleta moškega spola prodajo. Skupno obdelujejo 28,89 ha kmetijskih zemljišč. V letu 2006 je kmetija obdelovala 4,60 ha začasnih travnikov, ki so bili v letu 2007 upoštevani kot njive.



Slika 5: Višina prejetih neposrednih plačil v letih 2006 in 2007 na kmetijah od 20 ha do 50 ha KZU

Kmetije 12, 13 in 15 so prehod v novo shemo dobro izkoristile. Kmetija 12 in 15 se ukvarjata z molznicami, kmetija 13 pa z dojljami. Najmanj je pridobila kmetija 14, ki se ukvarja z kombinirano rejo krav molznic in bikov za pitanje.



Slika 6: Višina prejetih neposrednih plačil v letih 2006 in 2007 na ha kmetijskih zemljišč na kmetijah v velikostnem razredu od 20 ha do 50 ha.

Izrazito izstopa kmetija 15, ki se ukvarja s prirajo krav molznic. Pridobila je več kot 100 € plačila na posamezen ha kmetijskega zemljišča. Najmanj je pridobila kmetija 14.

4.1.4 Kmetije nad 50 ha

KMETIJA 16

Kmetija obdeluje 18,00 ha trajnih in barjanskih travnikov in 39,94 ha njiv ter ima 3,29 ha njiv v prahi. Na njivah pridelujejo 26,00 ha koruze, 6,10 ha žit in 8,09 ha TDM. Redijo 28 krav molznic, 15 plemenskih telic, in 39 bikov za zakol. Skupno obdelujejo 61,23 ha kmetijskih zemljišč. V letu 2006 je kmetija obdelovala 8,09 ha začasnih travnikov, ki so bili v letu 2007 upoštevani kot njive.

KMETIJA 17

Kmetija obdeluje 75,70 ha trajnih in barjanskih travnikov in 21,57 ha njiv, na katerih pridelujejo 11 ha lucerne, 3,41 ha sončnic, 6,60 ha TDM. Redijo 55 krav molznic, 25 plemenskih telic in 33 bikov. Skupno obdelujejo 97,27 ha kmetijskih zemljišč. V letu 2006 je kmetija obdelovala 6,60 ha začasnih travnikov, ki so bili v letu 2007 upoštevani kot njive.

KMETIJA 18

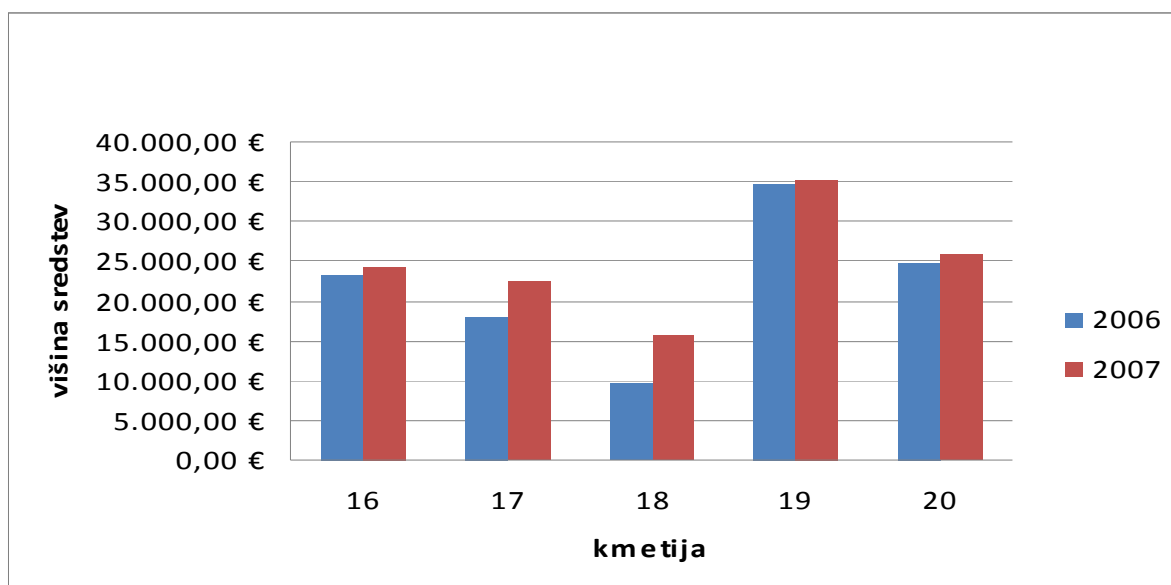
Kmetija obdeluje 32,69 ha trajnih travnikov in 22,16 ha njiv, na katerih pridelujejo 9,30 ha koruze in 12,86 ha TDM. Redijo 24 krav molznic, 24 plemenskih telic in 25 bikov za zakol. Poleg tega imajo tudi 105 ovc za katere uveljavljajo premije. Skupno obdelujejo 54,85 ha kmetijskih zemljišč. V letu 2006 je kmetija obdelovala 12,86 ha začasnih travnikov, ki so bili v letu 2007 upoštevani kot njive.

KMETIJA 19

Kmetija obdeluje 10,46 ha trajnih travnikov, na 73,62 ha njiv, pa pridelujejo na 15,91 ha TDM, na 45,22 ha koruzo za zrnje, na 7,28 ha pšenico in na 4,47 ha tritikalo ter na 5,35 ha ječmen. V prahi je 5,70 ha njiv. Redijo 4 krave dojilje ter 60 bikov za zakol. Skupno obdelujejo 89,78 ha kmetijskih zemljišč. Večino krme prodajo. V letu 2006 je kmetija obdelovala 15,91 ha začasnih travnikov, ki so bili v letu 2007 upoštevani kot njive.

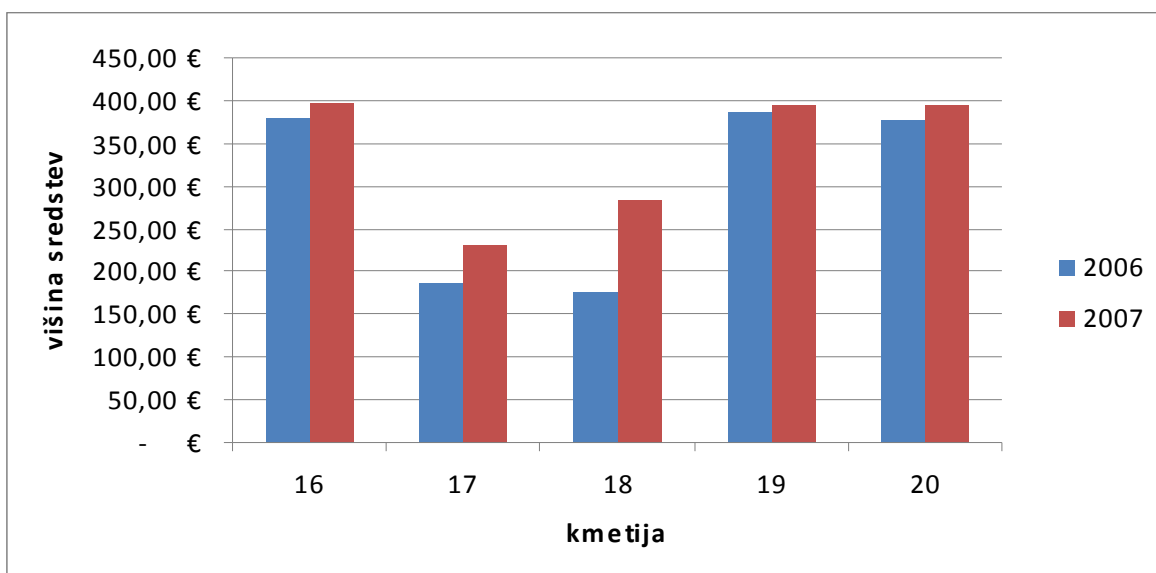
KMETIJA 20

Kmetija obdeluje 36,97 ha trajnih in barjanskih travnikov, na 28,94 ha njiv pridelujejo 19,65 ha žit in 8,79 ha TDM, 2,37 ha njiv imajo v prahi. Redijo 25 krav dojilj in 17 plemenskih telic. Skupno obdelujejo 65,88ha kmetijskih zemljišč. V letu 2006 je kmetija obdelovala 8,79 ha začasnih travnikov, ki so bili v letu 2007 upoštevani kot njive.



Slika 7: Višina prejetih neposrednih plačil v letih 2006 in 2007 na kmetijah nad 50 ha KZU.

Kmetija 17 je največja, 18 pa najmanjša. Najmanj je pridobila kmetija 19, ki se ukvarja z pitanjem bikov, kljub temu da imajo kar 80 ha njiv in skoraj 16 ha njiv, posejanih z travo, ki so bile v 2006 kot začasni travniki. Najbolje je v novo shemo prešla kmetija 18, ki se ukvarja s kombinirano rejo molznic, bikov in ovc, saj imajo na 60 % vseh njiv posejanih TDM.



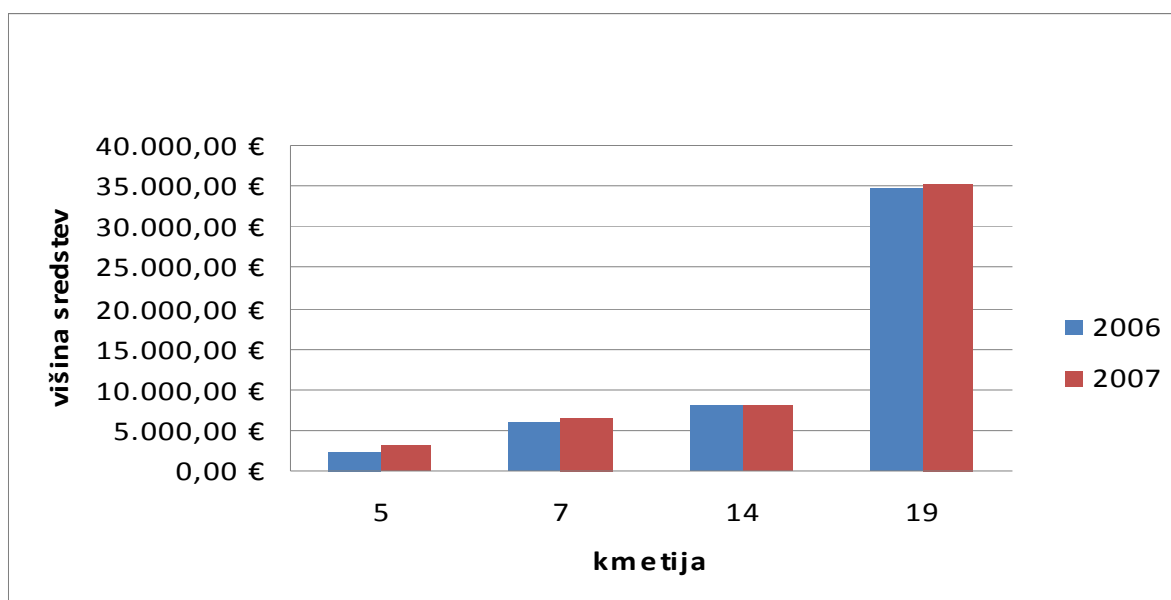
Slika 8: Višina prejetih neposrednih plačil v letih 2006 in 2007 na ha kmetijskih zemljišč na kmetijah v velikostnem razredu nad 50 ha.

Največ je pridobila kmetija 18, ki je sicer v tem velikostnem razredu najmanjša, ukvarjajo se z intenzivno rejo krav molznic, ki jo kombinirajo z rejo bikov za zakol in z rejo drobnice. Najmanj je pridobila kmetija 19, ki se ukvarja s pitanjem bikov.

4.2 KMETIJE PO PROIZVODNIH TIPIH

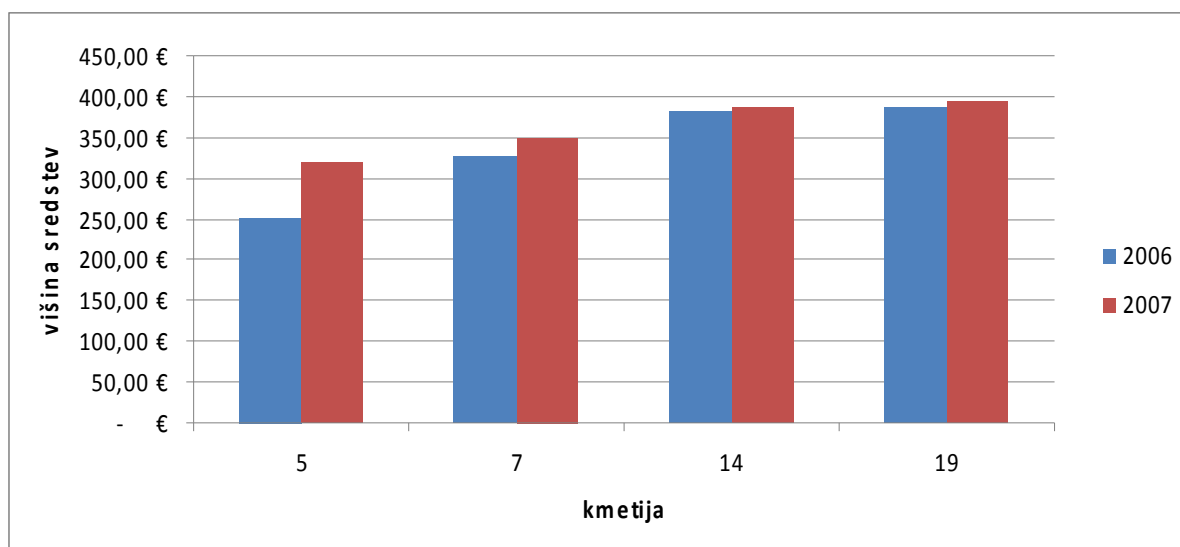
V vsakem velikostnem razredu imamo kmetije, ki se razlikujejo po proizvodnih tipih. Tako imam v skupinah proizvodnih tipov različno velike kmetije.

4.2.1 Proizvodni tip: biki



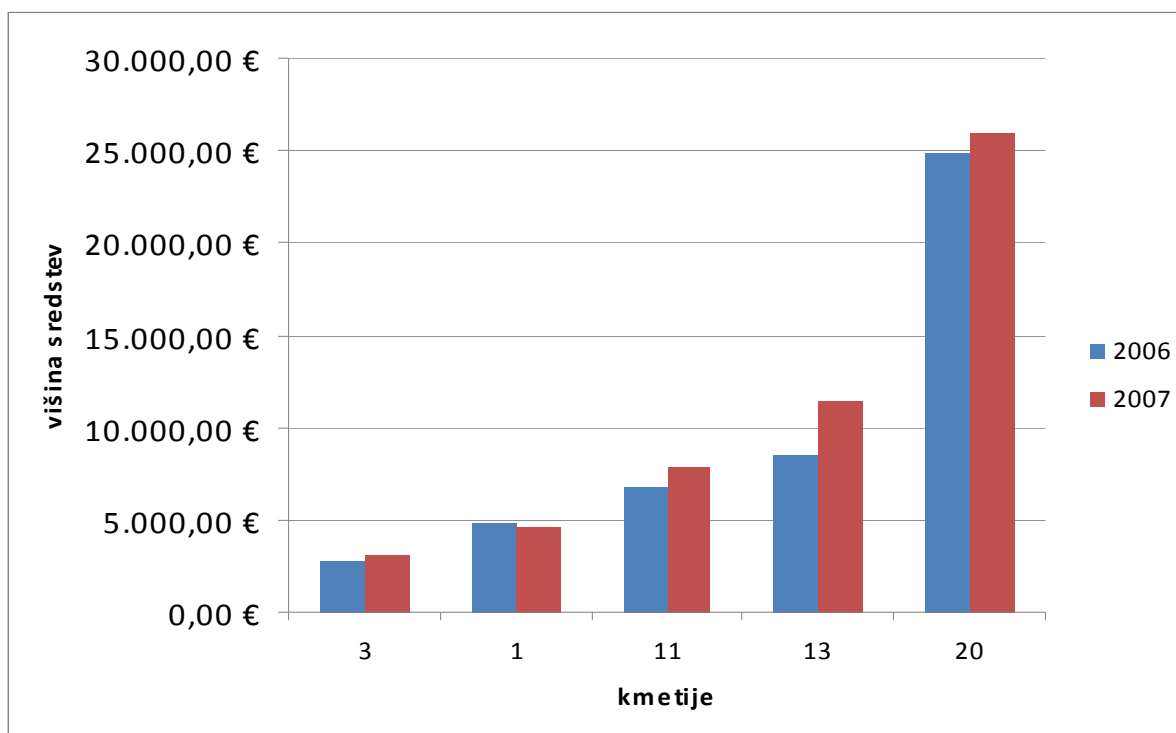
Slika 9: Višina prejetih neposrednih plačil v letih 2006 in 2007 na kmetijah z proizvodnim tipom BIKI.

Proizvodni tip biki je najmanj ugoden. Višina pridobljenih sredstev se neglede na velikost kmetije in velikost njiv ne spreminja. Kmetje so pri temu tipu ostali na istem, kot so bili v letu 2006.



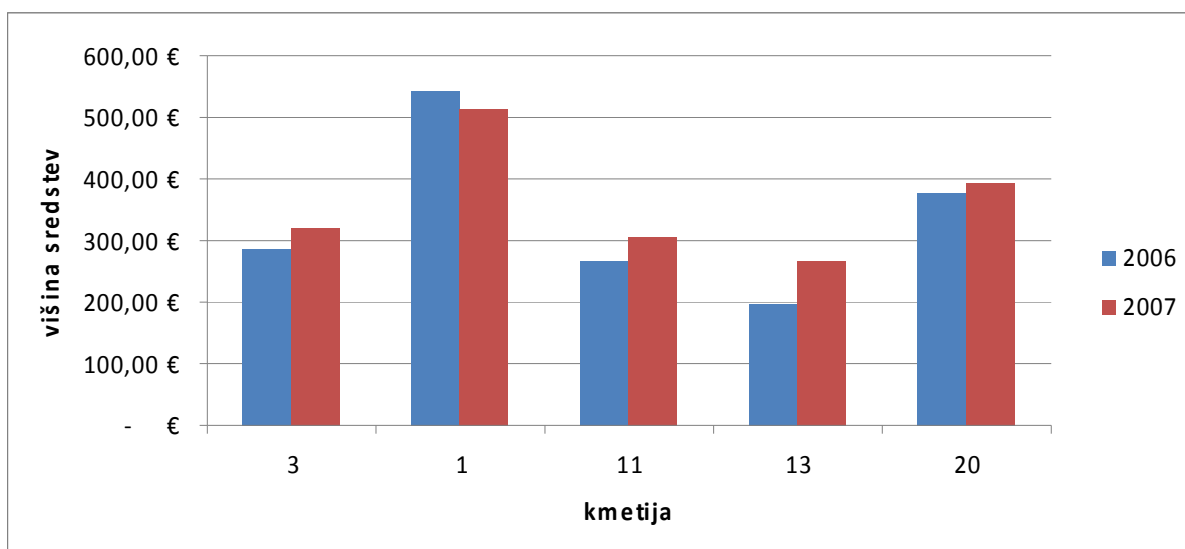
Slika 10: Višina prejetih neposrednih plačil v letih 2006 in 2007 na ha kmetijskih zemljišč na kmetijah z proizvodnim tipom BIKI.

4.2.2 Proizvodni tip: dojlje



Slika 11: Višina prejetih neposrednih plačil v letih 2006 in 2007 na kmetijah z proizvodnim tipom DOJILJE.

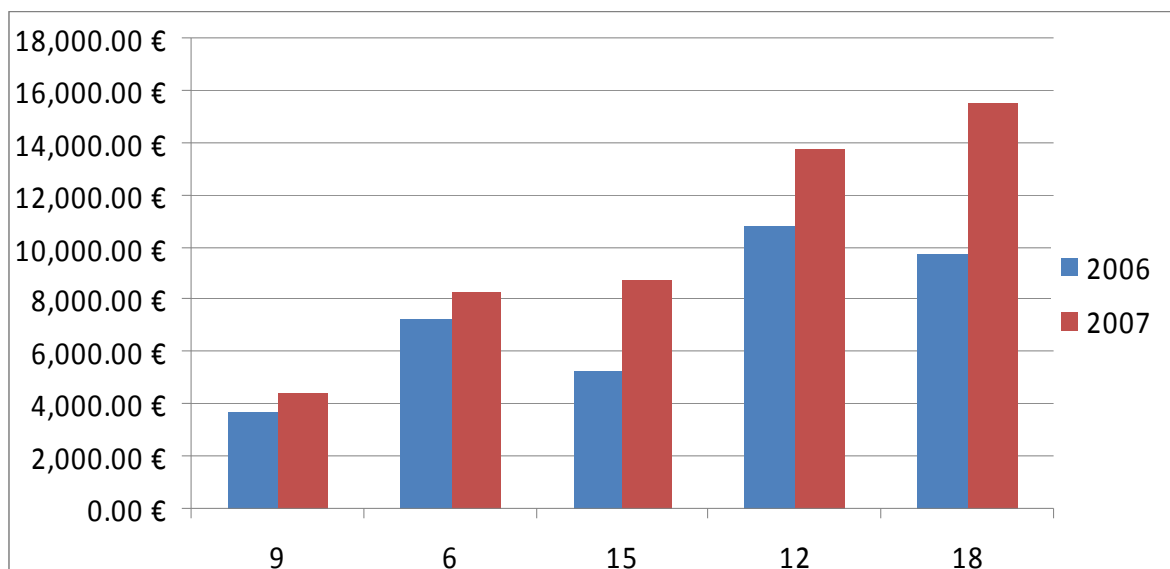
Zelo podobno kot pri bikih je tudi pri dojljah. Imajo pa kmetije s tem tipom veliko travnikov, za katere v 2006 niso dobili nič, v 2007 pa so za vsa ta zemljišča dobila denarna sredstva.



Slika 12: Višina prejetih neposrednih plačil v letih 2006 in 2007 na ha kmetijskih zemljišč na kmetijah z proizvodnim tipom DOJILJE

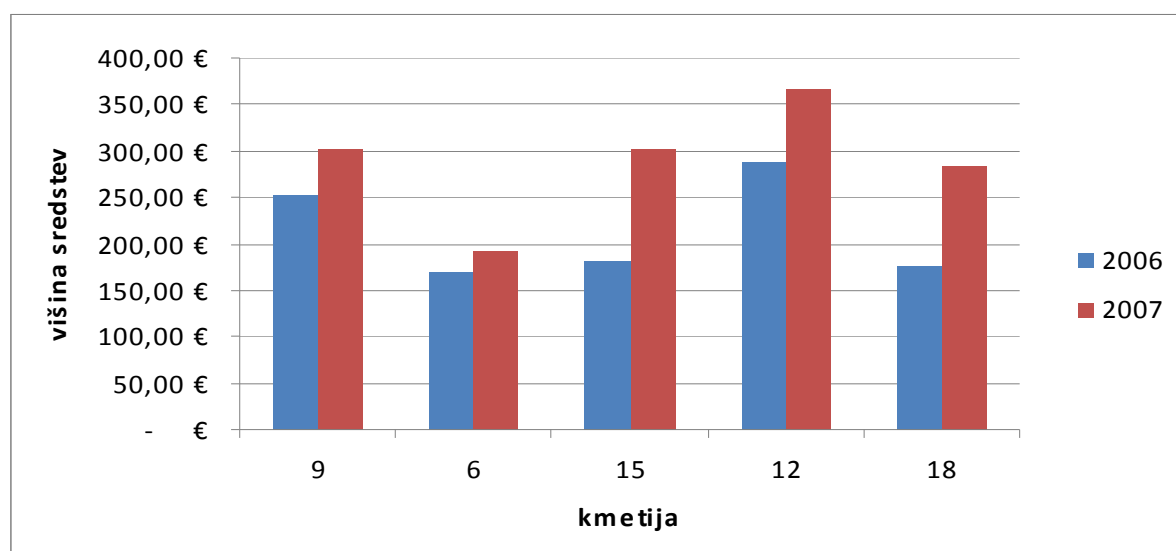
Največ je pridobila kmetija 13, ki se ukvarja z vzrejo krav dojlj, medtem ko je kmetija 1 v letu 2007 prejela celo manjše plačilo na ha kmetijskega zemljišča kot v 2006.

4.2.3 Proizvodni tip: mleko



Slika 13: Višina prejetih neposrednih plačil v letih 2006 in 2007 na kmetijah z proizvodnim tipom MELKO.

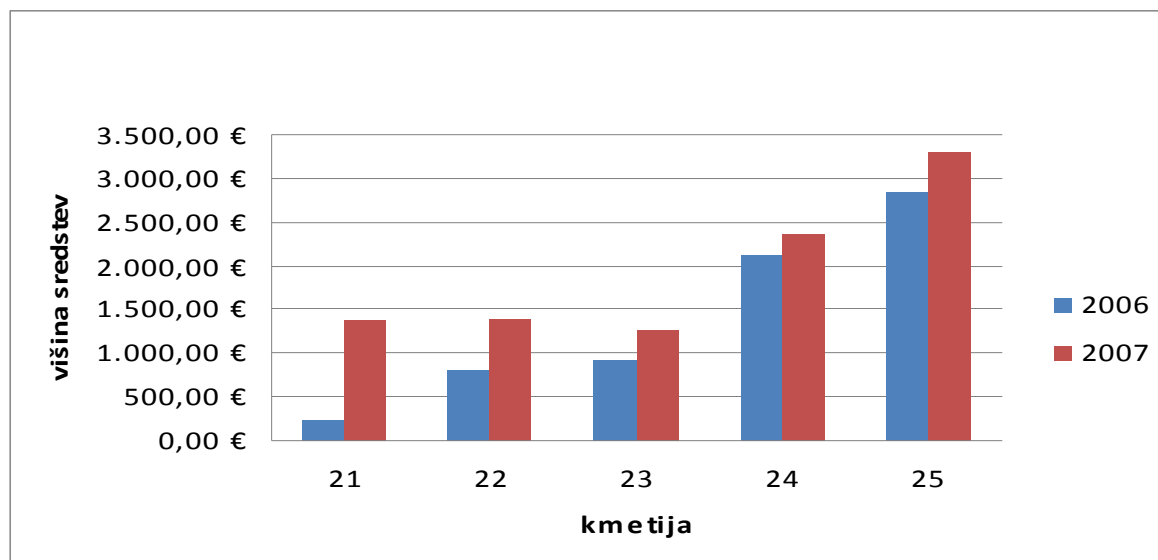
Pri proizvodnem tipu mleko je rezultat v letu 2007 veliko ugodnejši za kmeta. Pri kmetijah, ki intenzivno mlečno proizvodnjo kombinirajo z mesno vzrejo bikov, je rezultat nekoliko slabši, saj je potem proizvodnja mleka nekoliko zmanjšana.



Slika 14: Višina prejetih neposrednih plačil v letih 2006 in 2007 na ha kmetijskih zemljišč na kmetijah z proizvodnim tipom MLEKO.

V tej skupini so kmetije z izjemo kmetije 6, vse zelo veliko pridobile na ha kmetijskega zemljišča, največ je pridobila kmetija 15.

4.2.4 Proizvodni tip: drobnica



Slika 15: Višina prejetih neposrednih plačil v letih 2006 in 2007 na kmetijah z proizvodnim tipom DROBNICA.

KMETIJA 21

Kmetija obdeluje 20 ha travnikov. Njiv nimajo. Redijo 10 ovc. Razlika v zneskih je zelo opazna, saj ima kmetija zelo veliko zemljišč, za katere v 2006 ni dobila plačila.

KMETIJA 22

Kmetija obdeluje 9 ha travnikov, njiv nimajo. Redijo 34 koz.

KMETIJA 23

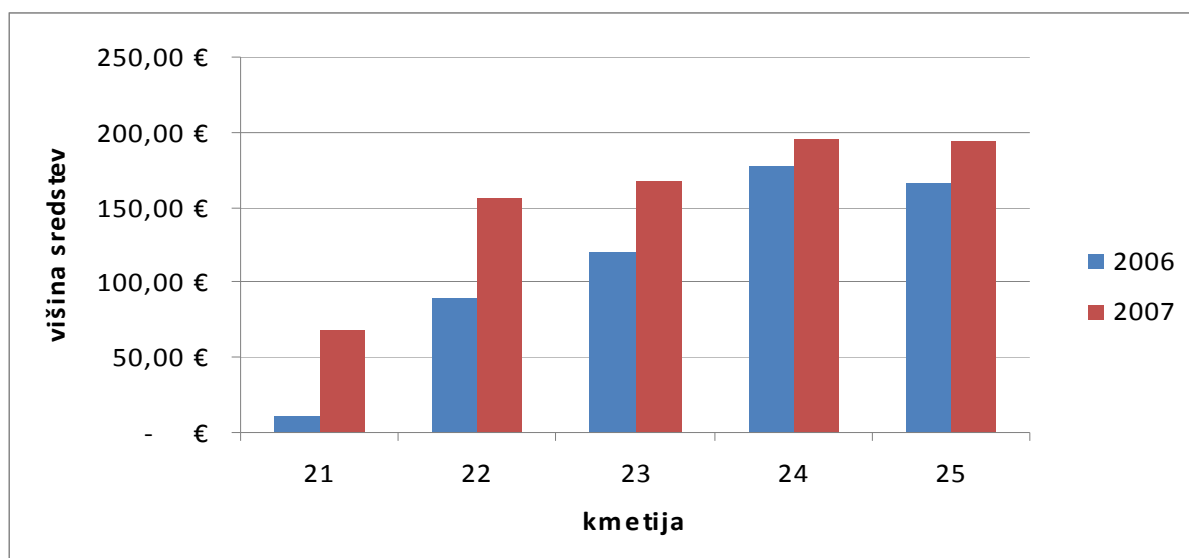
Kmetija obdeluje 7,5 ha travnikov, njivskih zemljišč nimajo. Redijo 33 ovc.

KMETIJA 24

Kmetija obdeluje 12 ha travnikov, njiv nimajo. Redijo pa 90 koz in tržijo kozje mleko.

KMETIJA 25

Kmetija obdeluje 17 ha travnikov, njiv nimajo. Redijo 120 koz in tržijo kozje mleko.



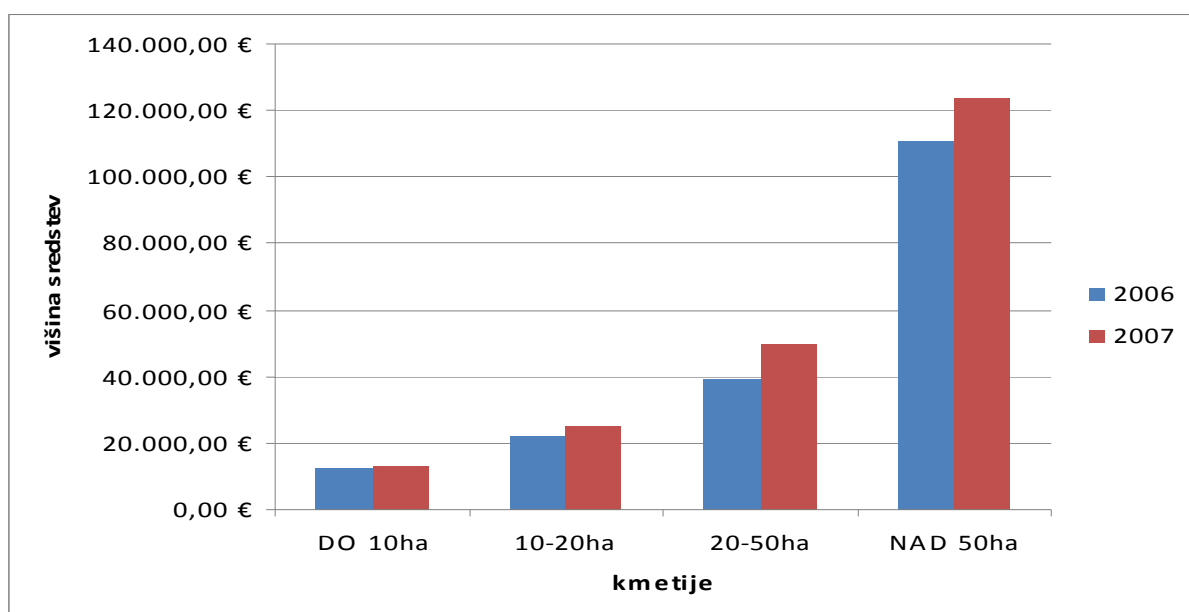
Slika 16: Višina prejetih neposrednih plačil v letih 2006 in 2007 na ha kmetijskih zemljišč na kmetijah z proizvodnim tipom DROBNICA.

Največ je pridobila kmetija 22, najmanj pa kmetija 24, ki ima zelo veliko število koz in majhen obseg obdelovalnih zemljišč.

4.3 PRIMERJAVA RAZLIK MED VELIKOSTJO IN TIPI

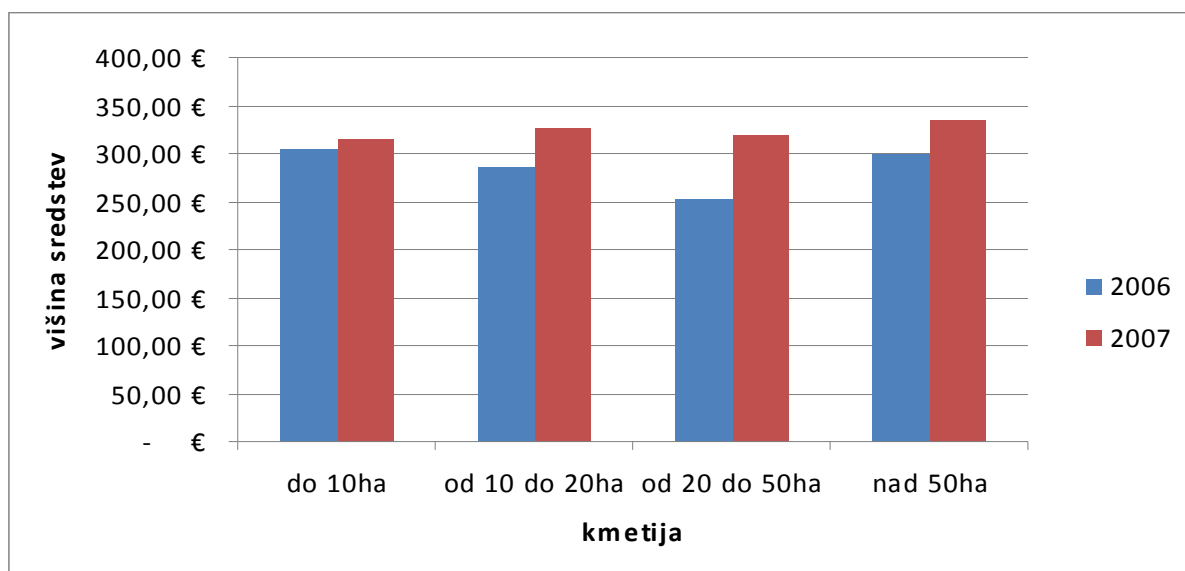
4.3.1 Velikost kmetij

V tej sliki so sešteti vsi zneski v vseh izbranih kmetijah v posameznem velikostnem razredu



Slika 17: Višina prejetih skupnih sredstev po velikostnih razredih.

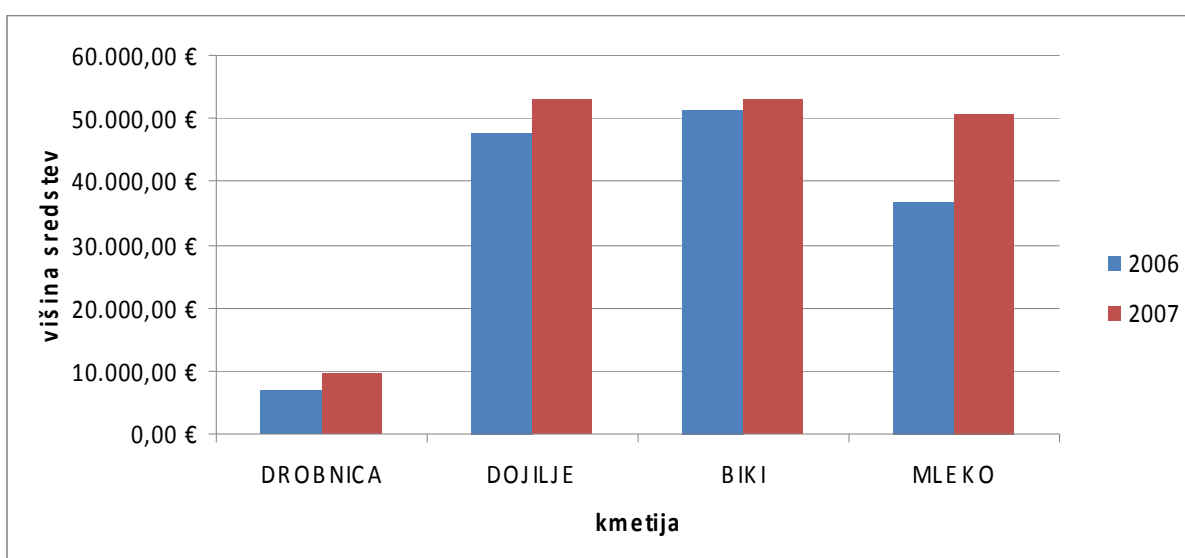
Tako vidimo, da so najmanj pridobile najmanjše kmetije. Z velikostjo kmetij se višina prejetih sredstev viša, prav tako tudi razlika med leti 2006 in 2007. Tako so najmanjše kmetije finančno ostale po prehodu na novo shemo na enakem položaju.



Slika 18: Višina prejetih sredstev na ha kmetijskih zemljišč po velikostnih razredih.

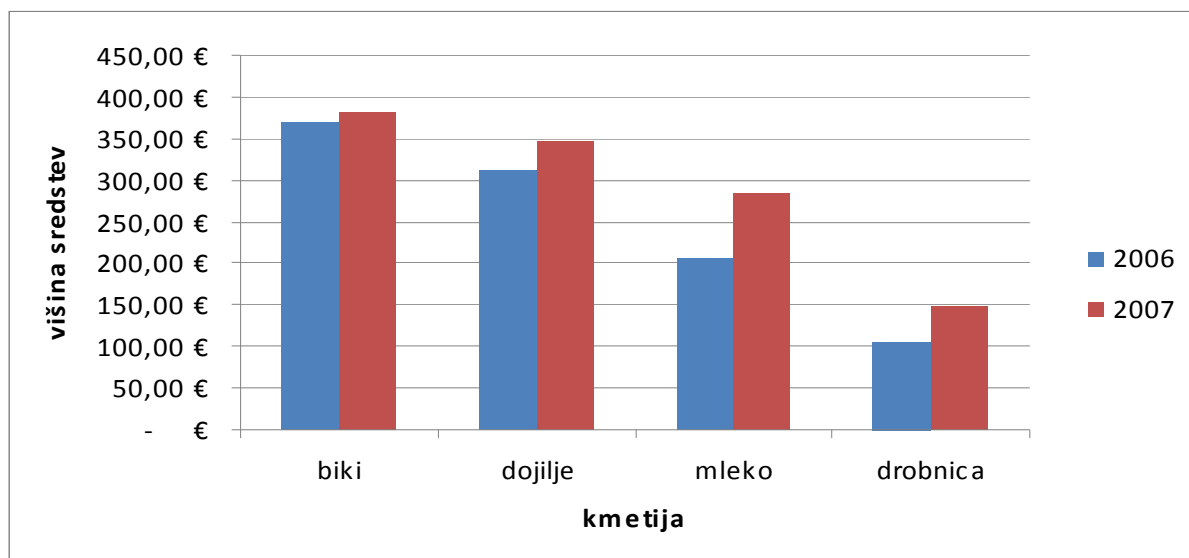
Vse kmetije so pridobile višje zneske na ha kmetijskega zemljišča v 2007 kot v 2006. Največ je pridobil velikostni razred od 20 do 50 ha

4.3.2 Proizvodni tipi



Slika 19: Višina prejetih skupnih sredstev po proizvodnih tipih.

Največji skok pri prehodu v novo shemo so pridobile kmetije, ki se intenzivno ukvarjajo s prirajo mleka. Skupno so pridobile te kmetije, ki jih zajemamo v vzorcu v letu 2007, 15000 € neposrednih plačil več kot v 2006. Najmanj so pridobile kmetije z vzrejo bikov. Kmetije z drobnico so v večini manjše kmetije z malo zemljišči, predvsem pa nimajo njiv. Kmetije z vzrejo bikov in dojlj so pridobile v primerjavi z mlečno proizvodnjo malo. Po rezultatih sodeč je najslabši proizvodni tip biki.



Slika 20: Višina prejetih sredstev na ha kmetijskih zemljišč po proizvodnih tipih.

Največ so zopet pridobile kmetije z mlečno proizvodnjo, sledijo jim kmetije z drobnico. Tako je kmetija z mlečno proizvodnjo pri prehodu pridobila povprečno 80 € več na ha kmetijskih zemljišč kot v letu 2006. Tudi tukaj so najslabši rezultat, ampak še vedno ugodnejši kot v 2006, dosegale kmetije z proizvodnim tipom biki.

5 SKLEPI

V skupini preučevanih kmetij v velikosti do 10 ha obdelovalnih zemljišč se kmetije po večini ukvarjajo z rejo krav dojlj in bikov za zakol. S prirajo mleka se v vzorcu ukvarja le ena kmetija in še ta ima zgolj 7 ha travnikov in je brez njiv. In prav ta kmetija ima finančno najslabši rezultat v skupini, namreč s prehodom na novo shemo je izgubila največ. Po prehodu je na slabšem tudi kmetija 1, ki se ukvarja s kombinirano rejo krav dojlj in bikov za zakol, vendar je za to kmetijo značilno, da ne dokupijo telet za pitanje, tako kot kmetiji 3 in 5. Velik skok je doživela kmetija 4, ki ima glede na majhno število živali (posledično tudi malo premij v 2006), veliko zemljišč. Kmetija 2 ima posledično tudi v letu 2007 slabši rezultat v povprečnem znesku na ha kmetijskih zemljišč. Najboljši rezultat ima kmetija 4.

V skupini preučevanih kmetij od 10 do 20 ha so vse kmetije pridobile s prehodom na novo shemo. Najmanj je pridobila kmetija 6, ker vsa teleta, ki jih dobijo od dojlj prodajo. Ostale kmetije so po večini pridobile enako, ne glede na proizvodni tip. Višina neposrednih plačil se jim je povečala za približno 15 do 20 %. Vse kmetije so v povprečju dosegle približno enak višji znesek na ha kmetijskih zemljišč v letu 2007.

V skupini preučevanih kmetij od 20-50 ha so vse kmetije pridobile višja neposredna plačila s prehodom na novo shemo. Najmanj je pridobila kmetija 14, ki mlečno proizvodnjo kombinira z vzrejo bikov za zakol. Ta kmetija ima glede na svojo velikost tudi malo njiv. Največ je pridobila kmetija 15, ki se ukvarjajo z intenzivno pridelavo mleka. Poleg tega imajo kar 4,60 ha njiv, ki so zasejane z TDM, za katere v letu 2006 niso dobili nikakršnega plačila. Ostale tri kmetije so pridobile od 15 % pa do 34 % višja neposredna plačila v letu 2007 glede na leto 2006. Vse kmetije so na ha kmetijskega zemljišča pridobile, še najmanj je pridobila kmetija 14, največ pa kmetija 15.

V skupini preučevanih kmetij nad 50 ha so prav tako pridobile vse kmetije višja plačila v letu 2007. Največ je pridobila kmetija 18, ki se ukvarja z intenzivno pridelavo mleka skupaj s kombinacijo pitanja bikov in drobnice. Imajo pa skoraj 13,00 ha njiv, zasejanih s TDM, ki so v 2007 prešla iz začasnih travnikov v njive. Veliko je pridobila tudi kmetija 17, ki se prav tako ukvarja z intenzivno pridelavo mleka in pitanjem bikov. Tudi v tej skupini so vse kmetije pridobile v letu 2007 na ha kmetijskega zemljišča večje zneske v primerjavi z letom 2006. Najbolj izstopa kmetija 18, medtem ko so kmetije 16, 19 in 20 pridobile minimalno.

V skupinah kmetij, ki so razdeljene po proizvodnih tipih, so največ pridobile kmetije, ki se intenzivno ukvarjajo z mlečno proizvodnjo. Posledica tega je, da imajo take kmetije, ki se ukvarjajo z pridelavo mleka, veliko tudi njiv in jih je vsaj 50 % od tega zasejanih.

Tudi kmetije z drobnico so vse pridobile večja plačila v letu 2007. Za te kmetije je značilno, da so v večini primerov travnate in da imajo nizko število drobnice (malo premij v letu 2006). Pri proizvodnem tipu biki so vse kmetije pridobile večji znesek na ha

kmetijskega zemljišča, največ je pridobila kmetija 21. Pri tipu dojlje izstopa kmetija 1, saj je le ta v 2007 dobila manjši znesek na ha kmetijskega zemljišča kot v letu 2006. Pri proizvodnem tipu mleko so vse kmetije pridobile večja neposredna plačila na ha zemljišč, posebno pa izstopata kmetiji 15 in 18, ki sta pridobili več kot 100 € na ha zemljišč.

Proizvodna tipa dojlje in biki sta veliko slabša od mlečne proizvodnje. Vse kmetije so sicer dobile enako visoke ali višje zneske neposrednih plačil, vendar pa je za te kmetije značilno, da je večina zemljišč na teh kmetijah travnatih.

6 POVZETEK

Reforma neposrednih plačil v letu 2007 je naredila veliko sprememb v slovenskem kmetijskem prostoru. Iz sheme proizvodno vezanih plačil smo prešli na shemo regionalnih plačil z zgodovinskimi dodatki, pri čemer je Slovenija opredeljena kot ena regija. Tako ni bilo več pomembno, s kakšnim tipom proizvodnje se posamezno kmetijsko gospodarstvo ukvarja, ampak je postalo pomembno, koliko njivskih in travnatih zemljišč ima v obdelavi posamezna kmetija

V diplomski nalogi smo preučevali, kako je uvedba reforme neposrednih plačil vplivala na 25 izbranih kmetijah na območju Vrhnike. Kmetijstvo na tem območju je pretežno usmerjeno na živinorejo in rejo drobnice.

Kmetije smo razdelili v štiri velikostne razrede: do 10 ha, od 10 ha do 20 ha, od 20 ha do 50 ha in kmetije nad 50 ha obdelovalnih zemljišč, ter v štiri razred proizvodnih tipov: biki, mleko, dojlje in drobnica. Za vsako od izbranih kmetij smo analizirali Zbirno vlogo 2006 in Zbirno vlogo 2007 ter odločbe o neposrednih plačilih EKO0, kjer smo dobili višino posamezne plačilne pravice. Pri vseh velikostnih razredih in pri proizvodnih tipih smo ugotovili tudi to, koliko so kmetije pridobile pri prehodu na novo shemo povprečno na ha kmetijskih zemljišč. Najbolj so pridobile kmetije z mlečno proizvodnjo.

Tudi pri proizvodnem tipu drobnica so kmetije pridobile večja sredstva v 2007 kot v 2006. posledica tega je, da imajo take kmetije v večini primerov travnike za katere v letu 2006 niso dobili nobenih sredstev, v 2007 pa osnovno plačilno pravico na travnike v višini 108,7 €.

Po dobljenih podatkih smo prišli do zaključka, da so v večini vse kmetije po prehodu v novo shemo pridobile na višini neposrednih plačila. Največ so pridobile kmetije, ki se ukvarjajo z intenzivno prirajo mleka ter jo deloma kombinirajo z rejo bikov za zakol.

Najmanj so pridobile kmetije, ki se ukvarjajo z prirajo krav dojlj in bikov za zakol.

7 VIRI

- Agencija RS za kmetijske trge in razvoj podeželja. Zbirna vloga za leto 2006 in 2007
<http://www.aktrp.gov.si/index.php?id=7986&L=si> (avgust, 2008)
- Ljubljansko Barje krajinski park
<http://www.ljubljanskobarje.si/> (26.jan.2009).
- Model neposrednih plačil. Ministrstvo za kmetijstvo, gozdarstvo in prehrano.
<http://www.mkgp.gov.si/nc/si/splosno/cns/novica/article/12541/4168> (2. feb. 2009).
- Navodila za izvajanje Uredbe o izvedbi neposrednih plačil v kmetijstvu. 2007. Ljubljana, Ministrstvo za kmetijstvo, prehrano in gozdarstvo. Agencija Republike Slovenije za kmetijske trge in razvoj podeželja: 63 str.
- Navodila vlagateljem zahtevkov za kmetijsko okoljska plačila v letih 2007-2013. 2007. Ljubljana, Ministrstvo za kmetijstvo, prehrano in gozdarstvo, Agencija Republike Slovenije za kmetijske trge in razvoj podeželja: 63 str.
- Program razvoja podeželja Republike Slovenije 2004-2006. Ur.l. RS št. 116-4786/04
- Rednak M., Volk T., Erjavec E., Kavčič S. 2005. Analitična podpora pri uveljavljanju reforme SKP na področju neposrednih plačil v Sloveniji. Ljubljana, Univerza v Ljubljani, Biotehniška fakulteta: 129 str.
- Statistični urad Republike Slovenije. Popis kmetijstva 2007. 2009.
<http://www.stat.si> (januar, 2009).
- Sprememba programa razvoja podeželja za Republiko Slovenijo 2004-2006. Ur. l. RS št. 45-1925/06
- Uredba o izvedbi neposrednih plačil v kmetijstvu. Ur. l. RS št. 99-4233/06
- Uredba o izvedbi ukrepov kmetijske politike 2007. Ur.l. RS, št. 19/2007
- Uredba o neposrednih plačilih za goveje in telečje meso. Uradni list RS, št. 10/2005
- Uredba o spremembah in dopolnitvah Uredbe o izvedbi neposrednih plačil v kmetijstvu. Ur.l. RS št. 5-167/07
- Zakon o kmetijstvu (uradno prečiščeno besedilo) (Zkme-UPB1). Ur. l. RS št. 51-2181/06
- Zupančič A. 2007. Pomen neposrednih plačil na izbranih kmetijah z območja Trebnjega. Diplomsko delo. Ljubljana, Biotehniška fakulteta: 37str.

ZAHVALA

Zahvalila bi se svojemu mentorju gospodu Andreju Udovču, ki me je ves čas izdelave diplomske naloge usmerjal in vodil pri delu. Prav tako se zahvaljujem kmetijskemu svetovalcu, gospodu Janezu Drašlerju, ki mi je omogočil delo na KSS Vrhnika in vsem nosilcem kmetijskih gospodarstev, ki so bili pripravljeni sodelovati v razisakvi in so mi posredovali podatke.

Zahvalila bi se tudi svojim domačim, družini Skvarča in partnerju Klemenu za vso podporo pri izdelavi.

PRILOGE

Primerjava zneska prejetih plačil skupaj in na hektar v letih 2006 in 2007 na kmetijah do 10 ha

	Skupni znesek plačil			Znesek plačil na hektar		
	2006 €	2007 €	indeks 2007/2006	2006 €	2007 €	indeks 2007/2006
Kmetija 1	4889,42	4624,75	95	543,87	514,43	95
Kmetija 2	2274,49	1448,28	64	312,43	198,94	64
Kmetija 3	2770,29	3105,29	112	286,19	320,79	112
Kmetija 4	390,67	916,11	234	64,04	150,18	235
Kmetija 5	2424,82	3083,46	127	250,5	318,54	127

Primerjava zneska prejetih plačil skupaj in na hektar v letih 2006 in 2007 na kmetijah od 10 do 20 ha

	Skupni znesek plačil			Znesek plačil na hektar		
	2006 €	2007 €	indeks 2007/2006	2006 €	2007 €	indeks 2007/2006
Kmetija 6	4300,16	4905,13	114	258,73	295,13	114
Kmetija 7	6032,04	6426,29	107	327,65	349,07	107
Kmetija 8	4449,00	5146,89	116	323,09	373,78	116
Kmetija 9	3681,00	4398,11	119	252,82	302,07	119
Kmetija 10	3548,80	4290,82	121	263,26	318,31	121

Primerjava zneska prejetih plačil skupaj in na hektar v letih 2006 in 2007 na kmetijah od 20 do 50 ha

	Skupni znesek plačil			Znesek plačil na hektar		
	2006 €	2007 €	indeks 2007/2006	2006 €	2007 €	indeks 2007/2006
Kmetija 11	6858,35	7883,13	115	266,34	306,14	115
Kmetija 12	10808,14	13780,66	128	287,22	366,21	128
Kmetija 13	8503,40	11451,81	135	197,29	265,70	135
Kmetija 14	8035,40	8153,70	101	382,46	366,09	101
Kmetija 15	5239,94	8717,88	166	181,38	301,76	166

Primerjava zneska prejetih plačil skupaj in na hektar v letih 2006 in 2007 na kmetijah nad 50 ha

	Skupni znesek plačil			Znesek plačil na hektar		
	2006 €	2007 €	indeks 2007/2006	2006 €	2007 €	indeks 2007/2006
Kmetija 16	23300,49	24363,03	105	380,54	397,89	105
Kmetija 17	18104,18	22592,66	124	186,12	232,27	124
Kmetija 18	9707,36	15563,10	160	176,98	283,74	160
Kmetija 19	34807,63	35418,56	102	387,70	394,50	102
Kmetija 20	24863,43	25975,20	104	377,40	394,28	104

Primerjava zneska prejetih plačil skupaj in na hektar v letih 2006 in 2007 na kmetijah z proizvodnim tipom DOJILJE

	Skupni znesek plačil			Znesek plačil na hektar		
	2006 €	2007 €	indeks 2007/2006	2006 €	2007 €	indeks 2007/2006
Kmetija 3	2770,29	3105,29	112	286,19	320,79	112
Kmetija 1	4889,42	4624,75	95	543,87	514,43	95
Kmetija 11	6858,35	7883,13	115	266,34	306,14	115
Kmetija 13	8503,40	11451,81	135	197,29	265,70	135
Kmetija 20	24863,43	25975,20	104	377,40	394,28	104

Primerjava zneska prejetih plačil skupaj in na hektar v letih 2006 in 2007 na kmetijah z proizvodnim tipom BIKI

	Skupni znesek plačil			Znesek plačil na hektar		
	2006 €	2007 €	indeks 2007/2006	2006 €	2007 €	indeks 2007/2006
Kmetija 5	2424,82	3083,46	127	250,50	318,54	127
Kmetija 7	6032,04	6426,29	107	327,65	349,07	107
Kmetija 14	8035,40	8153,70	101	382,46	388,09	101
Kmetija 19	34807,63	35418,56	102	387,70	394,50	102

Primerjava zneska prejetih plačil skupaj in na hektar v letih 2006 in 2007 na kmetijah z proizvodnim tipom MLEKO

	Skupni znesek plačil			Znesek plačil na hektar		
	2006 €	2007 €	indeks 2007/2006	2006 €	2007 €	indeks 2007/2006
Kmetija 9	3681,00	4398,11	119	252,82	302,07	119
Kmetija 6	7288,12	8244,18	113	169,10	191,28	113
Kmetija 15	5239,94	8717,88	166	181,38	301,76	166
Kmetija 12	10808,14	13780,66	128	287,22	366,21	128
Kmetija 18	9707,36	15563,10	160	176,98	283,74	160

Primerjava zneska prejetih plačil skupaj in na hektar v letih 2006 in 2007 na kmetijah z proizvodnim tipom DROBNICA

	Skupni znesek plačil			Znesek plačil na hektar		
	2006 €	2007 €	indeks 2007/2006	2006 €	2007 €	indeks 2007/2006
Kmetija 21	235,7	1371,02	582	11,79	68,55	582
Kmetija 22	801,38	1401,79	175	89,04	155,75	175
Kmetija 23	905,85	1256,46	139	120,78	168,53	139
Kmetija 24	2121,3	2352,90	111	176,78	196,08	111
Kmetija 25	2828,4	3289,81	116	166,38	193,52	116

Primerjava skupnega zneska prejetih plačil skupaj in na hektar v letih 2006 in 2007 na kmetijah po velikostnih tipih

	Skupni znesek plačil			Znesek plačil na hektar		
	2006 €	2007 €	indeks 2007/2006	2006 €	2007 €	indeks 2007/2006
Kmetije do 10 ha	12749,69	13177,89	103	305,53	315,79	103
Kmetije od 10 do 20 ha	22011,00	25167,24	114	286,45	327,53	114
Kmetija od 20 do 50 ha	39445,23	49987,18	127	252,24	319,65	127
Kmetija nad 50 ha	110783,09	123912,55	112	300,22	335,80	112

Primerjava skupnega zneska prejetih plačil skupaj in na hektar v letih 2006 in 2007 na kmetijah po proizvodnih tipih

	Skupni znesek plačil			Znesek plačil na hektar		
	2006 €	2007 €	indeks 2007/2006	2006 €	2007 €	indeks 2007/2006
BIKI	51299,89	53082,01	103	369,38	382,21	103
DOJILJE	47884,89	53040,18	111	312,16	345,76	111
MLEKO	36724,56	50703,93	138	205,13	283,21	138
DROBNICA	6892,63	9671,98	140	105,23	147,66	140