

UNIVERZA V LJUBLJANI  
BIOTEHNIŠKA FAKULTETA  
ODDELEK ZA AGRONOMIJO

Barbara POVŠE

**EKOLOŠKO KMETIJSTVO NA DOLENJSKEM**

DIPLOMSKO DELO  
Visokošolski strokovni študij

**ORGANIC FARMING IN DOLENJSKA REGION**

GRADUATION THESIS  
Higher professional studies

Ljubljana, 2011

Diplomska naloga je zaključek Visokošolskega strokovnega študija agronomije. Opravljena je bila na Katedri za fitomedicino, kmetijsko tehniko, poljedelstvo, pašništvo in travništvo, Oddelka za agronomijo, Biotehniške fakultete Univerze v Ljubljani. Raziskava temelji na analizi odgovorov na anketni vprašalnik.

Za mentorico je bila imenovana doc. dr. Darja KOCJAN AČKO in odobrena izdelava diplomske naloge z naslovom: Ekološko kmetijstvo na Dolenjskem. Za člana komisije za oceno in zagovor pa prof. dr. Anton VIDRIH.

Komisija za oceno in zagovor:

Predsednik: akad. prof. dr. Ivan KREFT  
Univerza v Ljubljani, Biotehniška fakulteta, Oddelek za agronomijo

Članica: doc. dr. Darja KOCJAN AČKO  
Univerza v Ljubljani, Biotehniška fakulteta, Oddelek za agronomijo

Član: prof. dr. Anton VIDRIH  
Univerza v Ljubljani, Biotehniška fakulteta, Oddelek za agronomijo

Datum zagovora:

Naloga je rezultat lastnega raziskovalnega dela.

Podpisana se strinjam z objavo svoje naloge v polnem tekstu na spletni strani Digitalne knjižnice Biotehniške fakultete. Izjavljam, da je naloga, ki sem jo oddala v elektronski obliki, identična tiskani verziji.

Barbara POVŠE

## KLJUČNA DOKUMENTACIJSKA INFORMACIJA

ŠD Vs  
DK UDK 631.147:631.1 (497.4-12) (043.2)  
KG ekološko kmetijstvo/ekološke kmetije/travinje/živinoreja/uporaba zemljišč/Dolenjska  
KK AGRIS FO1  
AV POVŠE Barbara  
SA KOCJAN AČKO Darja (mentorica)  
KZ SI-1000 Ljubljana, Jamnikarjeva 101  
ZA Univerza v Ljubljani, Biotehniška fakulteta, Oddelek za agronomijo  
LI 2011  
IN EKOLOŠKO KMETIJSTVO NA DOLENJSKEM  
TD Diplomsko delo (visokošolski strokovni študij)  
OP XI, 40, [9] str., 23 pregl., 18 sl., 2 pril., 22 vir.  
IJ sl  
JI sl/en  
AI Ekološko kmetijstvo se je začelo v Sloveniji pojavljati konec osemdesetih let prejšnjega stoletja, strokovni nadzor nad ekološkim kmetijstvom pa se je začel izvajati leta 1998. Leta 1999 je bilo kontroliranih 41 kmetij, leta 2009 pa 2096 kmetij. V diplomski nalogi smo s pomočjo anketnega vprašalnika ugotovili stanje na področju ekološkega kmetijstva na Dolenjskem. Januarja 2010 smo poslali ekološkemu kmetovalcu 47 anketnih vprašalnikov, nazaj pa smo dobili 27 izpolnjenih anket. Povprečna velikost anketiranih ekoloških kmetij je 18,5 ha, od tega je obdelovalne zemlje 11,7 ha, 6,8 hektarjev pa je gozda. Glavna proizvodnja dejavnost je živinoreja, od tega prevladuje reja krav dojilj (37 %) in prireja mladega pitanega goveda (22 %). Anketirani ekološki kmetje redijo skupaj 458 glav drobnice, 132 glav goveda, 99 konjev ter tri osle, 18 kuncev, 14 prašičev, štiri lame in 194 glav perutnine. Avtohtone pasme domačih živali redijo na šestih anketiranih kmetijah. Prevladujejo konji slovenske hladnokrvne pasme (SHL) ter posavske pasme. Večina ekoloških kmetov pase živali, pašnike in travnike pa redno oskrbujejo s košnjo, s tem preprečujejo zaraščanje in nudijo domačim živalim udobno življenje. Trženje dveh tretjin ekoloških pridelkov in izdelkov poteka na domu in na ekoloških tržnicah, z oddajo živali v klavnice in prodajo ekoloških živil na turistične kmetije, cena zlasti mesnih in mlečnih izdelkov pa se zdi večini anketirancev prenizka. Dolenjske ekološke kmete skrbi premajhno povpraševanje potrošnikov po ekološko pridelani hrani, čeprav je medijska promocija ekološkega kmetijstva iz leto v leto večja. Anketiranci z optimizmom gledajo naprej in nameravajo ekološko kmetovati tudi v prihodnje, le šest kmetov dodaja, da je vztrajanje v ekološkem kmetijstvu povezano z državno pomočjo in odkupno ceno pridelkov.

## KEY WORDS DOCUMENTATION

DN Vs  
DC UDC 631.147:631.1 (497.4-12) (043.2)  
CX organic farming/organic farms/grassland /livestock/land use /Dolenjska  
CC AGRIS F01  
AU POVŠE Barbara  
AA KOCJAN AČKO Darja (supervisor)  
PP SI-1000, Ljubljana, Jamnikarjeva 101  
PB University of Ljubljana, Biotechnical Faculty, Department of Agronomy  
PY 2011  
TI ORGANIC FARMING IN DOLENJSKA REGION  
DT Graduation thesis (Higher professional studies)  
NO XI, 40, [9] p., 23 tab., 18 fig., 2 ann., 22 ref.  
LA sl  
AL sl/en  
AB Organic farming began to emerge in Slovenia at the end of the eighties, professional supervision of organic farming was launched in 1998. In 1999 was under control a 41 farms and in 2009 a 2096 farms. In this thesis we used a questionnaire to determine the situation of organic farming in Dolenjska. In January 2010 we sent to 47 organic farmers questionnaires, back we received 27 completed surveys. The average size of surveyed organic farms is 18.5 ha, of which 11.7 ha of arable land, 6.8 hectares are a forest. The main activity is the production of livestock, one of the dominant breeding cows (37%) and production of young fattened cattle (22%). Surveyed organic farmers are kept together 458 heads of sheep, 132 head of cattle, 99 horses and three donkeys, 18 rabbits, 14 pigs, four llamas and 194 heads of poultry. Domestic breeds of farm animals are kept in the six farms surveyed. Dominated by cold-blooded breed horses Slovenian (SHL) and the Posavina breed. Most organic farmers have grazing animals, use pastures and meadows, and are regularly supplied with hay, thereby preventing the overgrowth, and give animals a comfortable life. Farmers are marketing two-thirds of organic crops and products takes place at home and at organic markets, with the submission of animals to slaughterhouses, and sale of organic food on the farm. Especially the price of meat and dairy products, is according to the majority of respondents too low. Organic farmers from Dolenjska worry about the low consumer demand for organic food, even though the media promotion of organic farming grows from year to year. Respondents look ahead with optimism and intend to continue organic farming in the future, only six farmers responded that the insistence in organic agriculture is associated with public assistance and the selling price of crops.

## KAZALO VSEBINE

		str.:
	Ključna dokumentacijska informacija (KDI)	III
	Key Words Documentation (KWD)	IV
	Kazalo vsebine	V
	Kazalo preglednic	VIII
	Kazalo slik	X
	Kazalo prilog	XI
<b>1</b>	<b>UVOD</b>	<b>1</b>
1.1	NAMEN IN DELOVNA HIPOTEZA DIPLOMSKE NALOGE	1
<b>2</b>	<b>PREGLED OBJAV</b>	<b>2</b>
2.1	EKOLOŠKO KMETIJSTVO	2
<b>2.1.1</b>	<b>Cilji ekološkega kmetovanja</b>	<b>3</b>
2.2	ZGODOVINA EKOLOŠKEGA KMETIJSTVA	3
<b>2.2.1</b>	<b>Vzroki za razvoj ekološkega kmetijstva v svetu</b>	<b>3</b>
<b>2.2.2</b>	<b>Temelji ekološkega kmetijstva v Evropi</b>	<b>4</b>
<b>2.2.3</b>	<b>Temelji ekološkega kmetijstva v Sloveniji</b>	<b>4</b>
<b>2.2.4</b>	<b>Certificiranje</b>	<b>5</b>
2.2.4.1	Izvedba kontrole	5
<b>2.2.5</b>	<b>Evropski znak za ekološko kmetijstvo</b>	<b>6</b>
<b>2.2.6</b>	<b>Državni znak "ekološki"</b>	<b>6</b>
2.3	EKOLOŠKA ŽIVINOREJA	7
<b>2.3.1</b>	<b>Temelji ekološke reje domačih živali</b>	<b>7</b>
<b>2.3.2</b>	<b>Ekološka reja domačih živali v poletnih mesecih</b>	<b>8</b>
<b>2.3.3</b>	<b>Zimska oskrba domačih živali na ekoloških kmetijah</b>	<b>8</b>
<b>2.3.4</b>	<b>Izvor živali</b>	<b>9</b>
<b>2.3.5</b>	<b>Krmljenje domačih živali</b>	<b>9</b>
<b>2.3.6</b>	<b>Preprečevanje in zdravljenje bolezni</b>	<b>10</b>
2.4	OSKRBA EKOLOŠKEGA TRAVINJA	10

---

<b>2.4.1</b>	<b>Spomladanska oskrba</b>	11
<b>2.4.2</b>	<b>Zeli</b>	11
<b>2.4.3</b>	<b>Bolezni in škodljivci</b>	12
<b>2.4.4</b>	<b>Dosejavanje in vsejavanje</b>	12
<b>2.4.5</b>	<b>Gnojenje travinja</b>	12
<b>2.4.6</b>	<b>Paša</b>	13
<b>2.4.7</b>	<b>Spravilo krme</b>	14
<b>2.5</b>	<b>DOLENJSKA</b>	14
<b>3</b>	<b>MATERIALI IN METODE DELA</b>	15
<b>3.1</b>	<b>ANKETNI VPRAŠALNIK</b>	15
<b>3.2</b>	<b>NAČIN IZVEDBE ANKETE</b>	15
<b>3.3</b>	<b>OBDELAVA REZULTATOV</b>	15
<b>4</b>	<b>REZULTATI</b>	16
<b>4.1</b>	<b>SPLOŠNI PODATKI O ANKETIRANIH KMETIJAH NA DOLENJSKEM</b>	16
<b>4.1.1</b>	<b>Začetek kmetovanja po standardih za ekološko kmetovanje</b>	16
<b>4.1.2</b>	<b>Razlogi za pristop k ekološkemu kmetovanju</b>	16
<b>4.1.3</b>	<b>Starost gospodarja</b>	17
<b>4.1.4</b>	<b>Število družinskih članov</b>	18
<b>4.1.5</b>	<b>Starost družinskih članov</b>	18
<b>4.1.6</b>	<b>Vrsta kmetije glede na lego</b>	19
<b>4.1.7</b>	<b>Vključitev kmetij v kontrolo ekološkega kmetijstva</b>	20
<b>4.1.8</b>	<b>Ovire pri pridobivanju statusa ekološke kmetije</b>	20
<b>4.2</b>	<b>VELIKOST EKOLOŠKIH KMETIJ IN VRSTE DEJAVNOSTI</b>	21
<b>4.2.1</b>	<b>Velikost kmetije in način rabe kmetijskih zemljišč</b>	21
<b>4.2.2</b>	<b>Proizvodna usmeritev na kmetiji</b>	22
<b>4.2.3</b>	<b>Vrsta in število živali na kmetiji</b>	24
<b>4.2.4</b>	<b>Avtohtone domače živali na anketiranih ekoloških kmetijah</b>	25
<b>4.2.5</b>	<b>Namen reje domačih živali</b>	25
<b>4.2.6</b>	<b>Kako je poskrbljeno za domače živali?</b>	26
<b>4.2.7</b>	<b>Pašniki in njihova ureditev na ekoloških kmetijah na Dolenjskem</b>	26

---

<b>4.2.8</b>	<b>Zaraščenost pašnikov</b>	27
<b>4.2.9</b>	<b>Gnojenje travnikov in pašnikov</b>	28
4.3	EKOLOŠKI PRIDELKI IN IZDELKI	29
<b>4.3.1</b>	<b>Raba pridelkov in izdelkov</b>	29
<b>4.3.2</b>	<b>Povpraševanje po ekoloških pridelkih in izdelkih</b>	30
<b>4.3.3</b>	<b>Mnenje o ceni ekoloških pridelkov in izdelkov</b>	31
4.4	KONTROLA ANKETIRANIH EKOLOŠKIH KMETIJ	31
<b>4.4.1</b>	<b>Obiski kontrolorjev</b>	31
<b>4.4.2</b>	<b>Katera kontrolna organizacija kontrolira na anketiranih ekoloških kmetijah?</b>	31
4.5	MNENJE O EKOLOŠKEM KMETIJSTVU	32
<b>4.5.1</b>	<b>Predpisi o ekološkem kmetovanju</b>	32
<b>4.5.2</b>	<b>Temeljna problematika anketiranih ekoloških kmetij</b>	32
<b>4.5.3</b>	<b>Mnenja anketirancev o prihodnosti ekološkega kmetijstva</b>	33
<b>4.5.4</b>	<b>Razmere v ekološkem kmetijstvu v naslednjih letih</b>	34
<b>4.5.5</b>	<b>Nadaljevanje ekološkega kmetovanja v prihodnje</b>	34
<b>5</b>	<b>RAZPRAVA IN SKLEPI</b>	35
5.1	RAZPRAVA	35
5.2	SKLEPI	36
<b>6</b>	<b>POVZETEK</b>	38
<b>7</b>	<b>VIRI</b>	39
	<b>ZAHVALA</b>	
	<b>PRILOGA</b>	

## KAZALO PREGLEDNIC

	str.:
Pregl. 1: Kmetijska gospodarstva z ekološkim kmetovanjem in kmetijska gospodarstva v preusmeritvi, Slovenija, 2011 (MKGP ..., 2011)	3
Pregl. 2: Anketirani ekološki kmetje glede na začetek pristopa k ekološkemu kmetovanju na Dolenjskem, 2010	16
Pregl. 3: Anketirani glede razlogov za pristop k ekološkemu kmetovanju na Dolenjskem, 2010	17
Pregl. 4: Starost gospodarja na anketiranih ekoloških kmetijah na Dolenjskem, 2010	18
Pregl. 5: Starost družinskih članov na anketiranih ekoloških kmetijah na Dolenjskem, 2010	19
Pregl. 6: Vrsta kmetije glede na lego na anketiranih ekoloških kmetijah na Dolenjskem, 2010	19
Pregl. 7: Težave anketirancev pri izpolnjevanju standardov ekološkega kmetijstva na Dolenjskem, 2010	20
Pregl. 8: Ekološke kmetije na Dolenjskem glede na velikost kmetije, 2010	21
Pregl. 9: Velikost anketiranih ekoloških kmetij na Dolenjskem, 2010	22
Pregl. 10: Ekološke kmetije glede na usmeritev proizvodnje na Dolenjskem, 2010	23
Pregl. 11: Vrsta in število domačih živali na anketiranih ekoloških kmetijah na Dolenjskem, 2010	24
Pregl. 12: Reja domačih živali na ekoloških kmetijah na Dolenjskem, 2010	25
Pregl. 13: Način reje domačih živali na preučevanih ekoloških kmetijah na Dolenjskem, 2010	26
Pregl. 14: Pašniki in njihova ureditev na preučevanih ekoloških kmetijah na Dolenjskem, 2010	27
Pregl. 15: Ukrepi proti zaraščanju pašnikov na preučevanih ekoloških kmetijah na Dolenjskem, 2010	28
Pregl. 16: Vrste gnojil, ki jih uporabljajo ekološki kmetje na Dolenjskem, 2010	28
Pregl. 17: Trženje pridelkov in izdelkov na preučevanih ekoloških kmetijah na Dolenjskem, 2010	29



---

Pregl. 18: Povpraševanje po ekoloških pridelkih in izdelkih na Dolenjskem, 2010	30
Pregl. 19: Anketirani o številu obiskov kontrolorjev ekološkega kmetijstva na Dolenjskem, 2010	31
Pregl. 20: Izbrana kontrolna organizacija pri preučevanih ekoloških kmetijah na Dolenjskem, 2010	31
Pregl. 21: Glavne težave na preučevanih anketiranih ekoloških kmetijah na Dolenjskem, 2010	32
Pregl. 22: Mnenje o razvoju ekološkega kmetijstva v naslednjih letih na Dolenjskem, 2010	34
Pregl. 23: Stališča o prihodnosti anketiranih ekoloških kmetij na Dolenjskem, 2010	34

## KAZALO SLIK

	str.:
Slika 1: Evropski logotip za ekološko kmetijstvo, ki je veljaven od 1. julija 2010 (MKGP ..., 2010)	6
Slika 2: Državni zaščitni znak "ekološki" (MKGP ..., 2010)	7
Slika 3: Anketirani glede razlogov za pristop k ekološkemu kmetovanju na Dolenjskem, 2010	17
Slika 4: Število družinskih članov na anketiranih ekoloških kmetijah na Dolenjskem, 2010	18
Slika 5: Starost družinskih članov na anketiranih ekoloških kmetijah na Dolenjskem, 2010	19
Slika 6: Vrsta kmetije glede na lego na anketiranih ekoloških kmetijah na Dolenjskem, 2010	20
Slika 7: Težave anketirancev pri izpolnjevanju standardov ekološkega kmetijstva na Dolenjskem, 2010	21
Slika 8: Velikost anketiranih ekoloških kmetij na Dolenjskem, 2010	22
Slika 9: Ekološke kmetije glede na usmeritev proizvodnje na Dolenjskem, 2010	23
Slika 10: Vrsta in število domačih živali na anketiranih ekoloških kmetijah na Dolenjskem, 2010	24
Slika 11: Reja domačih živali na ekoloških kmetijah na Dolenjskem, 2010	25
Slika 12: Način reje domačih živali na preučevanih ekoloških kmetijah na Dolenjskem, 2010	26
Slika 13: Pašniki in njihova ureditev na preučevanih ekoloških kmetijah na Dolenjskem, 2010	27
Slika 14: Ukrepi proti zaraščanju pašnikov na preučevanih ekoloških kmetijah na Dolenjskem, 2010	28
Slika 15: Vrste gnojil, ki jih uporabljajo ekološki kmetje na Dolenjskem, 2010	29
Slika 16: Trženje pridelkov in izdelkov na preučevanih ekoloških kmetijah na Dolenjskem, 2010	30
Slika 17: Povpraševanje po ekoloških pridelkih in izdelkih na Dolenjskem, 2010	30
Slika 18: Glavne težave na preučevanih anketiranih ekoloških kmetijah na Dolenjskem, 2010	33

## KAZALO PRILOG

PRILOGA A: NAGOVOR EKOLOŠKIM KMETOVALCEM

PRILOGA B: ANKETNI VPRAŠALNIK

## 1 UVOD

V državah Evropske unije se pridelava preveč bolj ali manj konvencionalne hrane. Pozitivno je dejstvo, da se vedno več kmetovalcev odloča za sonaravne načine kmetovanja: integriranega in ekološkega; nekateri kmetovalci, ki pridelujejo ekološko uporabljajo tudi metode biodinamike in permakulture. Da so potrošniki prepričani v ekološko pridelano hrano, je organizirana redna kontrola pridelave in predelave kmetijskih pridelkov in izdelkov (Kocjan Ačko, 2000).

Kmetje, ki so se že ali se še bodo odločili za integrirano in ekološko kmetovanje, morajo svoje kmetije vključiti v Kmetijsko okoljski program (KOP), če želijo prejeti državno finančno pomoč v obliki neposrednih plačil. Leta 1999 je Ministrstvo za kmetijstvo, gozdarstvo in prehrano (MKGP) prvič začelo izplačevati neposredna plačila za ekološko kmetovanje, kar je bila spodbuda kmetovalcem (MKGP ..., 2010).

Pri strokovnjakih, pridelovalcih in pri potrošnikih je vse bolj prisotno mnenje, da intenzivno kmetijstvo podira ravnovesje v naravi. Okolje je onesnaženo, viri pitne vode ogroženi, zemlja vsebuje številne ostanke pesticidov in škodljivih snovi. Po drugi strani pa se dogaja, da se potrošniki odločajo za cenejšo konvencionalno pridelano hrano.

Ekološko kmetijstvo ustvari nekakšen krog tla - rastline - živali - človek. S tem, ko ekološki kmetovalci ne uporabljajo gnojil, ne uničujejo narave, ne škodujejo zemlji tudi ne škodujejo rastlinam. Pridelek je manjši, vendar je bolj kakovosten, naraven in zdrav. Na ta način pridelajo hrano zase in za prodajo, kot tudi krmo za domače živali na kmetiji (Herrmann in Plakolm, 1993).

Podlaga ekološkega kmetijstva pri reji živali je stalež živine, prilagojen lastni pridelavi krme, ki ne sme presegati dovoljene obremenitve, nujen je izpust, določeni pa so tudi minimalni standardi hlevov. Domače živali morajo imeti dovolj prostora za prehranjevanje in počitek. Gibanje omogoča živalim boljše počutje, zlasti lažjo telitev. Zdravstveno so živali bolj odporne. Za vsemi temi ugodnimi razmerami in krmo je meso dobro in kakovostno (Bavec in sod., 2001).

### 1.1 NAMEN IN DELOVNA HIPOTEZA DIPLOMSKE NALOGE

Z diplomskim delom želim ugotoviti stanje ekološkega kmetijstva na Dolenjskem. Zanima me velikost kmetij, proizvodnja usmeritev, način trženja, težave pri kmetovanju, ter mnenje kmetovalcev o trenutnem stanju ekološkega kmetovanja ter razmišljanje o njegovi prihodnosti. Glavni namen je raziskati razmere za rejo domačih živali, zlasti način paše in prezimovanja živali. Z izdelavo diplomske naloge želim sebe in člane družine še bolj poučiti o ekološkem kmetovanju. V želji, da bi bilo čim več naravi prijaznega kmetovanja na Dolenjskem, je moj cilj preusmeritev domače kmetije v ekološko.

## 2 PREGLED OBJAV

### 2.1 EKOLOŠKO KMETIJSTVO

Ekološko kmetovanje je sodoben način gospodarjenja, ki gradi na tisočletnih izkušnjah prejšnjih generacij. Izhaja iz spoznanja, da je dolgoročno lahko uspešen in dobrodejen le tak način dela, ki temelji na partnerstvu z naravo in ne na nasilju in iskanju premoči nad njo. Ekološki kmet si prizadeva, da na svojem obratu kolikor je mogoče sklene tok snovi in energije. Glede na naravne danosti, svoja nagnjenja in ekonomske zakonitosti kmetijo oblikuje in vodi tako, da sam pridelava večino potrebnih gnojil, krme in drugih snovi, ter da morebitne dokupe zmanjša na najmanjšo možno količino (Herrmann in Plakolm, 1993).

Ekološko kmetijstvo je način trajnostnega kmetijstva z najmanjšimi izpusti toplogrednih plinov in porabo energije ter tudi s sicer najmanjšimi negativnimi vplivi na okolje. V svetovnem in evropskem prostoru je v povečevanju in vse večje je tudi zanimanje za ekološko pridelane surovine v živilsko predelovalni industriji in v trgovini, saj je vse več potrošnikov ekoloških živil, ki poleg najvišje kakovosti v pridelavi (brez lahkotopnih mineralnih gnojil, sintetičnih sredstev za varstvo rastlin, gensko spremenjenih sestavin, hormonov, ...) v ekoloških živilih najdejo tudi izvrsten okus in upoštevanje varovanja okolja ter dobrobiti živali (Slabe, 2000).

V Sloveniji je bilo leta 2008 več kot 2.000 ekoloških kmetij (tri odstotke vseh), ki so vzrejale več kot 90.000 domačih živali in obdelovale 30.000 ha kmetijskih površin (pet odstotkov). V Akcijskem načrtu za razvoj ekološkega kmetijstva (ANEK) so definirani dolgoročni cilji. Do leta 2015 naj bi se delež ekoloških kmetij v Sloveniji povečal na 15 %, delež kmetijskih zemljišč v uporabi vključenih v kontrolo za 20 %, 10 % ekoloških živil slovenskega izvora pa bi naj bil delež celotne prodane količine hrane na slovenskem trgu (Bavec in sod., 2009).

V obdobju 2005–2009 se je površina kmetijskih zemljišč v uporabi za ekološko pridelavo povečala za nekaj več kot 61 %, vendar je bil delež teh zemljišč v primerjavi z vsemi kmetijskimi zemljišči v uporabi še vedno majhen. Leta 2009 so ta zemljišča skupaj s kmetijskimi zemljišči v preusmeritvi predstavljala nekoliko več kot šest odstotkov vseh kmetijskih zemljišč v uporabi. Največji delež kmetijskih zemljišč z ekološko pridelavo so predstavljali trajni travniki in pašniki (skoraj 88 %) (MKGP ..., 2010).

Število kmetijskih gospodarstev z ekološkim kmetovanjem je v obdobju 2005–2010 naraščalo, število na novo registriranih kmetijskih gospodarstev s pridelavo v preusmeritvi pa se je zmanjševalo. Leta 2009 je bilo kmetijskih gospodarstev z ekološkim kmetovanjem za skoraj štiri odstotke več kot v leta 2008, obdelovali pa so leta 2009 za eno odstotek manj zemljišč kot leta 2008 (MKGP ..., 2011).

Število ekoloških kmetij v Sloveniji se iz leta v leto povečuje. Leta 2010 je bilo ekoloških kmetij 1897, v preusmeritvenem obdobju pa je bilo 321 kmetijskih gospodarstev (MKGP ..., 2011).

Preglednica 1: Kmetijska gospodarstva z ekološkim kmetovanjem in kmetijska gospodarstva v preusmeritvi, Slovenija, 2011 (SURS ..., 2010; MKGP ..., 2011)

Kmetijska gospodarstva z ekološkim certifikatom	Leto										
	2000	2001	2002	2003	2004	2005	2006	2007	2008	2009	2010
Kmetijska gospodarstva z ekološkim certifikatom	115	322	412	632	910	1.220	1.393	1.610	1.789	1.853	1.897
Gospod. v preusmeritvi	485	678	748	783	672	498	483	390	278	243	321

### 2.1.1 Cilji ekološkega kmetovanja

Ekološko kmetijstvo temelji na standardih Mednarodne zveze gibanj za ekološko kmetijstvo (IFOAM), ki dajejo prednost (Bavec in sod., 2001):

- pridelati hrano z veliko prehransko vrednostjo;
- delati z naravnimi sistemi, v katerih človek ne sme prevladati;
- spremljati biološki cikel v okviru pridelovalnega sistema, vanj vključevati mikroorganizme, talno floro in favno, rastline in živali, spremljati in dolgoročno povečati rodovitnost tal;
- uporabljati lokalne vire kmetijskega sistema;
- delati predvsem znotraj sistema s poudarkom na organski snovi in kroženju hranil;
- omogočiti živalim primerne življenjske razmere;
- preprečevati vse vrste onesnaževanja, ki so posledica kmetijske dejavnosti;
- ohraniti genetsko različnost in varovati preživetje vrst;
- kmetijsko pridelavo vrniti v okvire do okolja prijaznih dejavnosti;
- doseči socialno in ekološko ravnotežje v pridelavi na kmetiji, saj naj bi ekološko kmetovanje izboljšalo tudi način življenja kmetov.

## 2.2 ZGODOVINA EKOLOŠKEGA KMETIJSTVA

### 2.2.1 Vzroki za razvoj ekološkega kmetijstva v svetu

Ekološko gibanje se je začelo pojavljati v zgodnjih tridesetih ter štiridesetih prejšnjega stoletja predvsem zaradi vse večje uporabe sintetičnih gnojil. Mineralna gnojila so razvili v 19. stoletju, sprva kot superfosfatna gnojila nato kot derivate amoniaka. Gnojila so začeli proizvajati serijsko po prvi svetovni vojni s pomočjo Haber – Boschovega postopka, ki so ga razvili prav med vojno. Ta gnojila so bila poceni, močna in enostavna za transport ter uporabo. Do podobnega razvoja je prišlo pri pesticidih v štiridesetih letih prejšnjega stoletja, ki so ga označili za dobo pesticidov (Rathke in sod., 2002).

Ekološko kmetovanje je sprva predstavljalo izjemno majhen delež kmetijstva. Skrb za okolje se je povečevala in zanimanje za ekološko kmetovanje dvignilo. Višje cene in v nekaterih primerih vladna neposredna plačila so spodbudile številne kmetije v preusmeritev. V državah, ki so v razvoju, številni kmetje kmetujejo tradicionalno, kar je primerljivo z ekološkim kmetijstvom, vendar pa kmetije in kmetijski pridelki niso kontrolirani (Bavec in sod., 2009).

## 2.2.2 Temelji ekološkega kmetijstva v Evropi

Ekološko kmetijstvo se je kot poseben sistem v Evropi začelo razvijati v 20. letih prejšnjega stoletja z začetkom biološko–dinamičnega kmetijstva. Dokončno se je oblikovalo v šestdesetih in sedemdesetih letih prejšnjega stoletja, ko se je zaradi naraščajočega povpraševanja po ekoživilih razvila potreba po standardizaciji in nadzoru, najprej na zasebni ravni v okviru združenj za ekološko kmetovanje. Gibanje je preraslo v svetovno z ustanovitvijo Mednarodne zveze gibanj za ekološko kmetijstvo (IFOAM) leta 1972 v Baslu. IFOAM je izdal prve temeljne standarde za ekološko kmetijstvo in predelavo živil, ki so postali mednarodno priznan okvir in skupna osnova za certifikacijo ekoživil (Herrmann in Plakolm, 1993).

Obseg ekološkega kmetijstva in prometa z ekoživilih povsod v svetu, predvsem pa v Evropi, nenehno narašča. Evropska unija mu posveča tudi vedno večjo politično pozornost. Maja 2001 je bila na konferenci v Kopenhagnu sprejeta Kopenhaška deklaracija, ki so jo podpisali ministri vlad širom Evrope. V njej je zapisano (Youth Farm ..., 2010):

- ekološko kmetijstvo je izjemno pomembno orodje, ki vsebuje potencial za sodelovanje pri istočasnem reševanju vrste problemov, povezanih s pridelavo hrane, okoljem, varstvom živali in razvojem podeželja;
- zaradi povpraševanja potrošnikov po certificiranih ekoživilih postajajo ekološka živila in kmetijstvo izjemno velika priložnost za evropske pridelovalce;
- ekološka živila in kmetijstvo je potrebno v Evropi pospešeno razvijati.

Kopenhaška deklaracija je neposredno spodbudila pripravo Akcijskega načrta za ekološka živila in kmetijstvo na ravni Evropske unije, ki ga je potrdil svet ministrov EU oktobra 2004 (Youth Farm ..., 2010).

Ekološko kmetovanje se je bolj razširilo v zadnjih treh desetletjih, predvsem zaradi različnih okoljskih gibanj med potrošniki in pridelovalci. K vzponu ekološkega kmetijstva so prispevali tudi negativni vplivi in preobremenitev z intenzivnim kmetijstvom, presežki hrane, naravne razmere, veliko pa je doprinesla tudi kmetijska politika z neposrednimi plačili, ki je spodbuda za okolju prijaznejše načine kmetovanja (Bavec in sod., 2009).

## 2.2.3 Temelji ekološkega kmetijstva v Sloveniji

Ekološko kmetovanje v Sloveniji se izvaja od devetdesetih let prejšnjega stoletja. Leta 1999 je bila ustanovljena Zveza združenj ekoloških kmetov Slovenije (ZZEKS). Kmetije, ki so vpisane v register ekoloških kmetij, imajo certifikat, ki zagotavlja pristnost in neoporečnost pridelkov (Bavec in sod., 2001).

Okoli leta 2000 se je urejal predvsem pravni vidik ekološkega kmetijstva. Sprejeti so bili številni pravilniki za ekološko kmetijstvo ter imenovane kontrolne organizacije. Z vstopom Slovenije v Evropsko unijo leta 2004 so bili vsi predpisi usklajeni z Uredbo

(EGS), št. 2092/91 in št. 1804/99. Leta 2007 je bila sprejeta nova Uredba Sveta (ES) št. 834/2007 o ekološki pridelavi in označevanju ekoloških pridelkov in izdelkov. Nova uredba je začela veljati s 1. januarjem 2009, s tem pa je bila razveljavljena dotodanjska uredba. Posamezna področja ekološkega kmetijstva pa so še natančneje definirana z uredbama Komisije (ES) št. 889/2008 in št. 1235/2008 (MKGP ..., 2010).

## 2.2.4 Certificiranje

Vsako ekološko živilo v prometu mora imeti certifikat. To je uraden dokument, v katerem je zapisano ime in naziv pridelovalca, kontrolna številka obrata, predpis po katerem je bil obrat certificiran, doba veljavnosti certifikata, pogoji za ohranitev certifikata, datum in številka certifikata.

Certifikat se lahko izda le za živilo, če (Repič in sod., 2005):

- je bilo pridelano brez uporabe GSO;
- živilo oziroma njegove sestavine niso bile obsevane z ionizirajočim sevanjem;
- živilo vsebuje najmanj 95 % sestavin kmetijskega izvora iz ekoloških kmetijskih pridelkov;
- živilo vsebuje največ 5 % sestavin iz snovi, navedenih v prilogi II Pravilnika o ekološki pridelavi in predelavi kmetijskih pridelkov oziroma živil;
- je bila njegova pridelava kontrolirana;
- ga spremljajo dokumenti v skladu s pravilnikom.

Pristojna organa za certificiranje v Sloveniji sta Inštitut za kontrolo in certifikacijo Univerze v Mariboru (IKC UM) ter Inštitut za kontrolo in certifikacijo v kmetijstvu in gozdarstvu (KON - CERT).

### 2.2.4.1 Izvedba kontrole

Kontrola je preverjanje dejanskega stanja na kmetijskem gospodarstvu (pregled zemljišč, hlevov, skladišč, evidenc) in ugotavljanje skladnosti s predpisi za ekološko kmetovanje (kontrolno poročilo, določitev potrebnih ukrepov) (IKC ..., 2011).

Kontrolne preglede opravljajo kontrolorji ekološkega kmetijstva v času rastne sezone, po potrebi pa tudi izven nje, v skladu s predpisi. Prva redna kontrola zavzema popoln pregled kmetijskega gospodarstva. Nadaljnje redne kontrole temeljijo predvsem na oceni tveganja. Ponovne kontrole se izvajajo po potrebi in naključno, lahko tudi nenapovedano (IKC ..., 2011).

Terenski kontrolorji poleg kontrole kmetije izvajajo tudi vzorčenja, s katerim preverjajo prisotnost nedovoljenih fitofarmaceutskih sredstev (FFS), gensko spremenjenih organizmov (GSO) in prisotnosti težkih kovin (KON-CERT ..., 2011).

Kontrole se izvajajo predvsem zaradi potrošnika (kupca). Veljavni certifikat kupcu zagotovi, da so pridelki res ekološko pridelani. S kontrolo je zagotovljeno tudi ohranjanje narave in okolja, saj kontrolorji nadzirajo gospodarstva in kmetovalci morajo delovati po vseh predpisih in določilih (KON-CERT ..., 2011).



### 2.2.5 Evropski znak za ekološko kmetijstvo

Evropski znak se lahko uporablja za tiste kmetijske pridelke oziroma živila, ki se pridelujejo oziroma predelujejo po predpisih v Uredbi sveta (ES) št. 834 (2007: člen 25) in Uredbi komisije (ES) št. 889 (2008: člen 57) in priloga XI.

Od 1. julija 2010 je na označbah obvezna uporaba evropskega ekološkega znaka. Ekološki logotip EU se lahko uporablja v dveh barvnih različicah (barvna ali črna/bela). Vsa podrobna pravila v zvezi z logotipom ekološke pridelave EU so v Uredbi Komisije (EU) št. 271/2010. Pod EU ekološkim znakom mora biti zapisana šifra kontrolne organizacije, neposredno pod šifro pa navedba porekla surovin kmetijskega izvora. Dovoljeno je tudi dodatno označevanje z zasebnimi zaščitnimi znaki.



Slika 1: Evropski logotip za ekološko kmetijstvo, ki je veljaven od 1. julija 2010 (MKGP ..., 2010)

### 2.2.6 Državni znak "ekološki"

Ekološka živila iz Slovenije so morala imeti do 1. julija 2010 na označbi državni ekološki znak. Po tem datumu je uporaba državnega ekološkega znaka prostovoljna. Državni zaščitni znak ekološki podeljuje MKGP, na podlagi vloge pridelovalca oziroma predelovalca kmetijskih pridelkov oziroma živil, pridelanih oziroma proizvedenih v RS (MKGP ..., 2010).



Slika 2: Državni zaščitni znak "ekološki" (MKGP ..., 2010)

## 2.3 EKOLOŠKA ŽIVINOREJA

Reja živali prispeva k uravnoteženemu pretoku hranil pri ekološkem kmetovanju. Živali spreminjajo rastlinsko hrano v beljakovine visoke biološke vrednosti. Po drugi strani krmljenje organske mase prispeva k rodovitnosti tal, zato morajo biti reja živali, skladiščenje in uporaba gnojil (gnoj, gnojnica, ...) takšni, da je izgube hranil čim manj (MKGP ..., 2010).

Za zdravje, zmogljivost in dobro počutje domačih živali sta potrebni živalim prilagojena reja in oskrba.

### 2.3.1 Temelji ekološke reje domačih živali

Sistem ekološke reje živali temelji na (Youth Farm ..., 2010):

- živalim prilagojeni reji (razmere reje, ki čim bolj ustrezajo naravnim potrebam živali);
- uporabi posameznim živalskim vrstam ustrezne krme, pridelane ekološko;
- izključevanju preventivne uporabe sintetičnih alopatskih zdravil in omejitev pri kurativni uporabi;
- varstvu okolja;
- prireji visoko kakovostnih, varnih živil;
- neuporabi gensko spremenjenih organizmov.

Ekološka živinoreja ni le enostavna zamenjava konvencionalnih sredstev, zlasti krme z ekološkimi sredstvi, niti le pridelovanje krme brez uporabe sintetičnih kemičnih gnojil in pesticidov oziroma uporabi krme brez preostankov le-teh, temveč temelji na celovitem obravnavanju živali tako, da zagotavlja (Youth Farm ..., 2010):

- zdravje in naraven razvoj živali;
- izboljševanje njihovih življenjskih razmer;
- varstvo okolja;
- ohranjanje biotske raznovrstnosti kmetijskih ekosistemov in krajin;
- trajnostno rabo naravnih virov;
- oblikovanje stabilnih ekoloških živinorejskih območij, s pomočjo malih gospodarstev.

Živinoreja v okviru teh kmetijskih dejavnosti omogoča sklenitev naravnega kroga, z ekološko pridelavo kot izhodiščem, ter potrošnjo oziroma uživanjem ekoloških živil kot zaključkom, brez negativnih vplivov na okoljsko ravnovesje.

Takšno ravnanje in spoštovanje živali zagotavlja prirejo mesa z izjemnimi značilnostmi okusa in teksture ter brez nepotrebne maščobe (Youth Farm ..., 2010).

### **2.3.2 Ekološka reja domačih živali v poletnih mesecih**

Glavna skrb v poletnih mesecih, je poleg zagotavljanja kakovostnega zelinja, tudi zadostna oskrba živali z vodo in minerali.

Tako je potrebno živalim na paši zagotoviti zadostne količine vode primerne kakovosti, ki naj bo živalim ves čas paše na voljo. S tem bo manj težav (prerivanje živali pri kratkotrajnem napajanju, zmanjšana proizvodna sposobnost živali, poškodbe, ...), ki nastopajo, pri omejenem zagotavljanju vode. Pri mineralno vitaminskih mešanicah je potrebno paziti, da so dovoljene za ekološko kmetovanje (Slabe, 2001).

V pašni sezoni je potrebno redno spremljati zdravstveno stanje živali. Na ekoloških kmetijah to dosega z dnevnimi obiski črede in opazovanjem glavnih vidnih delov živali, na katerih se najprej pokažejo znaki raznih obolenj. Tako na primer opazujejo kožo in dlako, kondicijo živali, temperament in sledenje čredi. Takoj ko se opazi odstopanje od običajnega obnašanja živali, je potrebno natančno preveriti ali izhajajo iz fizioloških vzrokov živali (pojatev) ali so odraz bolezenskega stanja. Tako na paši lahko nastanejo različne zastrupitve z rastlinami, večje invazije parazitov, ki zahtevajo ustrezno ukrepanje rejca (Bavec in sod., 2009).

### **2.3.3 Zimska oskrba domačih živali na ekoloških kmetijah**

Ekološko kmetijstvo spoštuje naraven način življenja domačih živali in njihove potrebe. Vsaka žival živi v skladu s svojim lastnim ritmom, v ustreznih prostornih, zračnih in svetlih hlevih, ima zagotovljeno pašo ali izhod na prosto v pretežnem delu leta oziroma kolikor je le mogoče pogosto. Tako prilagajanje njihovih navad ter pospeševanje in povečevanje prireje na njihov račun ni potrebno (Youth Farm ..., 2010).

Z zaključkom pašne sezone se na ekoloških kmetijah živali v hlevi v hlev, kjer jih oskrbujejo v zimskem obdobju. Nekatere ekološke kmetije imajo vezano rejo, druge prosto.

Vezana reja živali bo mogoča še do leta 2013 pod pogojem, da imajo živali v času pašne sezone dostop do pašnih površin in v zimskem obdobju možnost izpusta najmanj dvakrat na teden in, če to izjemo odobri pristojni organ na podlagi definicije majhne kmetije, ki jo opredeljuje slovenski pravilnik (Uredba Komisije ..., 2008: 39 čl.).

Tako bodo morali na ekoloških kmetijah z vezano rejo začeti preusmeritev iz vezane v prosto rejo v zimskem obdobju, predvsem zaradi številnih prednosti, ki jih prosta reja prinaša, tako rejcu, kot tudi živalim.

Tudi prosta reja živali mora biti za živali prijetna. Prostor mora imeti dovolj veliko površino, tako da je omogočeno za vrsto značilno vstajanje, ležanje in prosto gibanje. V hlev mora vstopiti dovolj naravne dnevne svetlobe. Kjer imajo zaprte hleve, morajo skrbeti za zadostno izmenjavo svežega zraka (paziti, da ni prepriha). Materiali in zaščitni

premazi, ki so uporabljeni v hlevu, predelovalnih in skladiščnih prostorih, morajo biti neoporečni za zdravje človeka in živali. Tla morajo biti neodrseča. Reja živali na popolnoma rešetkastih tleh, brez ležalnega prostora, ni dovoljena. Ležišče v hlevu mora znašati vsaj tretjino najmanjše hlevske površine in ga je treba nastiljati pogosto in redno, da je suho, mehko, neodrseče in toplotno izolirano. Krmišče v hlevih s prosto rejo mora zagotavljati, da lahko jedo vse živali hkrati, razen pri stalnem dostopu do krme. Do čiste pitne vode mora imeti žival dostop ves dan, napajalniki pa morajo biti tehnično neoporečni (Bavec in sod., 2009).

### **2.3.4 Izvor živali**

Na ekološkem gospodarstvu smejo kupiti živali izključno iz drugih ekoloških rej. V primeru pomanjkanja ekoloških živali na trgu, so v določenih primerih možne tudi izjeme. Ob upoštevanju navedenih starostnih omejitev je možen dokup živali iz konvencionalnih kmetij, vendar je zelo omejen. Tako je možno na majhni kmetiji dokupiti letno največ 10 % odraslih samic konj ali goveda in 20 % odraslih prašičev, ovc in koz. Če ima kmetija manj kot 10 konj ali govedi ali manj kot 5 prašičev, ovc ali koz je možno iz konvencionalne reje dokupiti po eno žival na leto (Bavec in sod., 2009).

### **2.3.5 Krmljenje domačih živali**

Ekološka reja živali omogoča kakovost, saj se uporablja ekološka in posameznim živalskim vrstam ustrezna krma – ječmen, koruza, oves, ... V ekološki reji je prizadevanje za ustrezen razvoj s pomočjo naravnih metod in v skladu z naravnim ritmom živali, ter varovanje pred boleznimi, vznemirjenjem, napetostjo in nenormalnim pospeševanjem njihovega razvoja. V primeru bolezni se da prednost homeopatskim in rastlinskim zdravilom, vedno v sodelovanju s specializiranim veterinarjem, kjer je to mogoče (Slabe, 2001).

Krmljenje domačih živali na ekoloških kmetijah temelji na pridelavi krme na lastni kmetiji. Krmljenje izpolnjuje prehrabne potrebe živali na različnih stopnjah njihovega razvoja in je namenjeno zagotavljanju kakovostne prireje ter ne sme biti namenjeno povečanju prireje do skrajnosti. Pitanje je dovoljeno, če ga je mogoče brez škodljivega vpliva na živali prekiniti na vsaki stopnji reje. Cilj ekološkega kmetijstva je krmljenje živali s krmo, pridelano na kmetijskem gospodarstvu, kjer živali bivajo, ali iz drugih ekoloških kmetijskih gospodarstev na bližnjem območju (Bavec in sod. 2009).

Rastlinojede živali, to so govedo, konji, ovce in koze, je potrebno krmiti le z ekološko krmo (100 %). Vsaj 50 % krme za rastlinojede živali mora izvirati iz domačega kmetijskega gospodarstva, če to ni mogoče, je potrebna pomoč drugih ekoloških pridelovalcev. Dovoljene so izjeme pri krmi prašičev in kokoši in sicer 5 % suhe snovi konvencionalnega izvora v krmnem obroku v obdobju od 1. januarja 2010 do 31. decembra 2012 (KON-CERT ..., 2010).

Vsem živalim je treba zagotoviti zadostno preskrbo z vlakninasto krmo. V hlevu je potrebno nuditi vsak dan voluminozno krmo, v času rasne sezone, pa tudi zeleno krmo.

### 2.3.6 Preprečevanje in zdravljenje bolezni

Zdravje živali zagotavljamo s preprečevalnimi ukrepi. Treba se je ogibati stresu, ki na živali učinkuje negativno.

Pri motnjah v obnašanju, boleznih in poškodbah živali je treba poiskati vzroke in jih po možnostih odpraviti. Za zdravljenje domačih živali z zdravili je potrebna veterinarska odobritev. Zdravljenje naj bi v čim večji možni meri izvajali z naravnimi postopki in zdravili (fitoterapija in homeopatija). Kemoterapevtsko in antibiotično zdravljenje je treba zapisati v dnevnik veterinarskih posegov, ki mora biti na vpogled ob nadzorih kmetije (MKGP ..., 1997).

Preprečevanje bolezni in zdravljenje živali v ekološki živinoreji temelji predvsem na izvajanju preventivnih ukrepov, kot so (Bavec in sod., 2009):

- izbira primernih vrst in pasem živali;
- uporaba tehnologij, ki so prilagojene zahtevam posamezne živalske vrste in ki vzpodbujajo odpornost živali na bolezen;
- uporaba kakovostne ekološke krme;
- zagotavljanje možnosti gibanja živali, izpusta in dostopa do pašnikov;
- izbira pašnih sistemov, ki ugodno vplivajo na naravno imunsko sposobnost živali;
- zagotavljanje primerne gostote živali in s tem izogibanje negativnim vedenjskim in zdravstvenim pojavom.

Zgradbe, ograde, oprema in pripomočki morajo biti primerno očiščeni in razkuženi, da se preprečita navzkrižno okuženje ter razvoj organizmov, ki prenašajo bolezni. Iztrebke, urin in nezaužito ali raztreseno/razlito hrano je treba odstranjevati tako pogosto, da se kar najbolj zmanjša smrad ter odvrnejo mrčes in glodalci (Bavec in sod., 2009).

### 2.4 OSKRBA EKOLOŠKEGA TRAVINJA

Travinje ali travnat svet so kmetijska zemljišča, ki jih porašča nizka rastlinska odeja, imenovana travna ruša. S pojmom travinje mislimo travnike, ki so košeni, pašeni ali pa je raba kombinirana. V svetu, seveda pa tudi pri nas, travinje vedno bolj pridobiva pomen, saj je najcenejši vir voluminozne krme za prehrano živali (Bavec in sod., 2001).

Dela na travinju se pravzaprav začnejo že v preteklem letu. Travna ruša mora biti jeseni pokošena ali popasena do primerne višine. Takrat je tudi najboljše, da travnati svet, če nimamo potrebnejših njiv, pognojimo z organskimi gnojili. Torej jeseni naredimo vse potrebno, da ob začetku rasti ni problemov s snežno plesnijo. Če pa v jeseni pustimo previsoko travo, imamo spomladi na travinju staro, dolgo suho travo, ki jo je treba odstraniti, hkrati pa s tem ustvarjamo ustrezne razmere za razvoj snežne plesni (Bavec in sod., 2001).

### 2.4.1 Spomladanska oskrba

Suho in staro travo moramo očistiti. Ravno tako pospraviti zaraščanje, robidovje, leskovje, ... Po tem postopku, bo trava hitreje ozelenela. Čeprav je delo zamudnejše in napornejše, kot požig, je bolj varno. S požiganjem se škoduje travinju (uničevanje rastnih vršičkov kakovostnih trav), koristnim organizmom (deževnikom) in mikroorganizmom (glive, bakterije, ...), ki spreminjajo organsko snov v rastlinam dostopna hranila (Bavec in sod., 2001).

Spomladi je dobro, da se rastne površine povaljajo, saj zaradi zime trave in metuljnice rahlo izgubijo stik z zemljo. Z valjanjem rastline stisnemo nazaj k zemlji, kjer dobijo vlago in začno hitreje rasti. Z valjanjem preprečujemo tudi zapleveljenost (Vidrih, 2005).

### 2.4.2 Zeli

Ko travinje ozeleni, ozelenijo in vzniknejo tudi zeli. Na travnikih in pašnikih morajo biti zeli, da izboljšajo okusnost krme za živali. Zeli so rastline, ki jih želimo imeti na travinju in koristijo živalim, vendar pa se lahko koristne zeli kaj hitro spremenijo v plevel. Po tako pisani botanični sestavi travne ruše, kot je na našem travinju, je izredno težko preprečiti njegovo zapleveljenost. Zato moramo skrbeti vse leto, saj se sestava travne ruše spreminja iz košnje v košnjo. Najcenejši in najučinkovitejši ukrep proti zapleveljenosti je uskladitev gnojenja in število rab. Bolj ko gnojimo, tem večkrat je treba kositi oziroma pasti. Poleg usklajenosti gnojenja in rab nam v boju proti zapleveljenosti oziroma proti premočni razširitvi rastlin, ki jih ne želimo v travni ruši, lahko pomaga tudi kolobarjenje. Z izrazom kolobar na travinju ne mislimo oranja in setve, temveč različen čas rabe. Se pravi, da kolobarimo s časom košnje ali paše. Travinje, ki je blizu doma, običajno vsa leta kosimo za siliranje, oddaljeno pa za mrvo. Če to poskusimo obrniti, je kolobar tu. S tem pa ustvarjene drugačne razmere za rast zeli, ki se bodo načeloma slabše razvijale (Bavec in sod., 2001).

Na pašnikih je ob pravilni tehnologiji paše majhna možnost, da se pojavijo pleveli. Živina na pašniku izbira dobre rastline, škodljive in neokusne rastline pa pušča nepopasene. Pašne ostanke odpravljamo s čistilno košnjo in tako preprečimo semenitev nezaželenih rastlin.

Najpogostejše zeli so topolistna kislica (ščavje), navadni regrat in navadni rman. Navadni regrat in navadni rman sta na travnikih zaželeni rastlini, dokler ne presežeta deleža in ju štejemo za nezaželeno vrsto (Rathke in sod., 2002).

### 2.4.3 Bolezni in škodljivci

V naravnem travinju se bolezni pojavljajo redkokdaj na travah in metuljnicah. Najmočnejše se pojavijo pri monokulturah, ali na samih travah ali na samih metuljnicah.

Pojav snežne plesni, ki razredči travno rušo, se pojavi spomladi, če je prezimilo previsoko košeno ali sploh nekošeno travinje.

Če je na travinju gosta ruša, s pravočasno košnjo preprečimo rjavenje in gnitje spodnjih listov posameznih trav. Pri metuljnicah je še bolj priporočena pravočasna košnja, saj se predvsem v deževnem vremenu pojavljata rja in plesen.

V določenih letih se na različnih površinah travinja lahko pojavi močan napad ogrcev, ki lahko močno razredčijo travno rušo. Najučinkovitejši boj proti njim je trenutno paša kokoši, potem pa moramo to travinje dosejati (Bavec in sod., 2009).

#### **2.4.4 Dosejavanje in vsejavanje**

Ko na travinju opazimo prazna mesta ali poškodbe, in se je pridelek krme zmanjšal, lahko zgostimo travno rušo. Odvisno od vrste tal in načina rabe se odločimo, kaj bomo sejali. Pred vsejavanjem travne ruše ne smemo gnojiti, tekmovalnost obstoječih rastlin pa zmanjšamo s košnjo ali pašo. Vsejavamo lahko spomladi, po prvi košnji ali paši vse do poletja, ko je pomanjkanje vlage za rast rastlin največja ovira za ta ukrep. Po setvi povaljamo travnik. Nato smo pozorni na staro rušo, ko začne senčiti mlade vsejane rastline, opravimo čistilno košnjo (Bavec in sod., 2009).

#### **2.4.5 Gnojenje travinja**

Različne vrste rastlin potrebujejo hranila v različnem času in različnih količinah. Z analizo tal ugotovimo kislost tal (pH) ter količino fosforja ( $P_2O_5$ ) in kalija ( $K_2O$ ) v tleh. Glavno načelo pri gnojenju je potrebna količina počasi razgradljivega dušika (N), ki ga dobimo iz organskih gnojil (hlevski gnoj, gnojevka, gnojnica, kompost). Velika večina travinja v Sloveniji je zakisanega, zato je priporočljivo vsakoletno apnenje tega travinja, predvsem tam, kjer je veliko metuljnic (detelja, lucerna, ...), ki ne prenašajo kislih tal. Apnimo lahko z moko iz mletih naravnih materialov (dolomit, apnenec, ...) ali pa uporabimo apno (praviloma gašeno) (Bavec in sod., 2009).

V povezavi z vzdrževanjem optimalne rodovitnosti tal je dobro, da na določenih delih površin opravimo analizo zemlje in s pomočjo svetovalca izdelamo gnojilni načrt. S tem lahko vsako leto računamo na primeren pridelek zelinja. Analizo je priporočljivo opraviti po preteku pet letnega obdobja. Pri sestavi gnojilnega načrta moramo v ekološki pridelavi upoštevati le dovoljena mineralna gnojila in seveda na kmetiji pridelana organska gnojila (Herrmann in Plakolm, 1993).

#### 2.4.6 Paša

Prednosti nadzorovane paše v sedanjih razmerah za kmetovanje so naslednje (Vidrih, 2005):

1. Pašna reja živali je mnogo cenejša od hlevske reje. V razmerah, ko je vse manj zaslužka z rejo živine, bo marsikje imel ravnó prehod na pašno rejo odločilno vlogo za nadaljevanje kmetovanja tudi v prihodnje.
2. Manj je dela z živalmi in za živali, če se pasejo. Tistim, ki redijo živali, ostane več časa za druge dejavnosti, s katerimi je tudi mogoče nekaj zaslužiti.
3. Pašna reja je bolj naravna kot hlevska reja. Zato bodo tudi v bodoče državne podpore kmetijstvu vezane na take postopke pridelave hrane, ki bodo manj škodljivi za okolje.
4. Negovan izgled pokrajine v hribovitem svetu in na krasu bomo lahko ohranili samo s pomočjo domačih živali. Širjenje grmovja na kmetijska zemljišča lahko omejimo s pašno rejo živine ali s požiganjem neizkoriščene organske snovi na opuščeni zemljiščih. Oba načina sta predvsem naravna in znana že od nekdaj.
5. Pri pašni reji so živali izpostavljene ugodnostim in neugodnostim bivanja na prostem (sonce, dež, mraz, vročina). Ker s tem postanejo bolj odporne, so bolj zdrave in dlje živijo. Za njihovo zdravje porabimo manj zdravil, zato so ta pri ljudeh lahko bolj učinkovita. Meso in mleko odpornih živali, prirejena s pašo, vsebujeta snovi, ki povečujejo odpornost pri ljudeh, zmanjšajo se bolezni srca in ožilja ter preprečujejo razvoj rakastih obolenj.
6. Uživanje hrane, prirejene s pašo, povečuje sposobnost mladih ljudi za učenje in miselno delo, starejše varuje pred senilnostjo in demenco. Vse to skupaj vpliva na večjo življenjsko moč naroda, ker postanejo ljudje sposobnejši delati logične zaključke. Zato so bolj vztrajni, prodorni in uspešni pri doseganju ciljev in njihova ustvarjalna doba je daljša. To je zagotovo odločilnega pomena za uveljavitev v svetu tako majhnega naroda, kot smo Slovenci.

Paša živali je najbolj naraven način vzreje živali. Pasemo lahko vse vrste živali, vendar moramo poznati njihove zahteve po krmi in prostoru (Bavec in sod., 2001).

Pašniki in paša morajo biti prilagojeni živalim. Paziti moramo, da jih redno predstavljamo in vedno pasemo na mladi travi, ne čakamo stare. Zelo pomembno je, da imajo živali na pašniku poleg primerne travne ruše, tudi zadosti vode za napajanje. Vodo lahko napeljemo v korita s plovcem ali pa pripeljemo v čredinko cisterno in uredimo napajalnik. Poleg vode je zelo pomembna tudi sol. Da pa ni vedno le sol, damo zraven tudi minerale, ki jih prilagajamo standardom in živalim.

#### 2.4.7 Spravilo krme

V odvisnosti od tega, za kaj bomo krmo potrebovali (paša, prilast, mrva, silaža), se glede na razvojno fazo odločimo za čas košnje (Bavec in sod., 2001):

- Začetek paše naj bo čim zgodnejši. S tem bomo lahko ustvarili stopničasto rušo in poleti ne bo težav s pomanjkanjem krme.
- Za prilast kosimo travo v času, ko ima največ hranljivih snovi, se pravi ob koncu bilčenja.



- Za spravilo krme v silose je treba kositi travinje v času, ko se izza listnih pazduh pojavljajo lati ali klasi trav oziroma ko začno brsteti metuljnice.
- Za spravilo suhe krme je lahko čas košnje malo poznejši kot za siliranje. Kdor pa ima dosuševalne naprave, jih lahko s pridom uporabi za pripravo zelo kakovostne mrve, ki jo kosi v času latenja oziroma klasenja.

## 2.5 DOLENJSKA

Je razgibana pokrajina, ki svoje travnike in gozdove razprostira na jugovzhodu Slovenije. Na temu delu Slovenije leži 20 občin. Te so: Črnomelj, Metlika, Ribnica, Trebnje, Kočevje, Mirna Peč, Semič, Dolenjske Toplice, Kostel, Mokronog-Trebelno, Šentjernej, Sodražica, Loški Potok, Novo mesto, Šmarješke Toplice, Straža, Osilnica, Škocjan, Šentrupert in Žužemberk (Dolenjska.info ..., 2011).

Dolenjska leži na prehodu med ravnino in gorami ter med oblim posavskim hribovjem in primorskimi kraškimi planotami. Kraško podzemlje na Dolenjskem je bogato in zanimivo tako v naravnem kot tudi zgodovinskem in gospodarskem pogledu (Kranjc, 1990).

Dolenjski kras je na severovzhodu in severu omejen z Ljubljanskim barjem in Posavskim hribovjem, na severovzhodu, vzhodu in jugovzhodu z dolino reke Save, Krško kotlino in Gorjanci, na jugu s Kočevskim oziroma Roškim višavjem, ter na zahodu z Dobropoljem in Želimeljsko dolino (Kranjc, 1990).

Slovenija je med tistimi evropskimi državami, ki nimajo ugodnih naravnih razmer za kmetijstvo. Ker ima naša država veliko hribovitega in kraškega površja, je veliko razčlenjenega in strmega površja. Tudi podnebje in rodovitnost kmetijskih zemljišč nista zelo ugodna za hitro rast rastlin in visoke pridelke (Slovenija. Pokrajine in ljudje., 1998).

Temenica je Dolenjska reka ponikalnica, ki izvira na južnih pobočjih Posavskega hribovja. Pretaka se čez Trebnje, Mirno peč ter Stražo, kjer se steče v reko Krko. Krka je največja Dolenjska reka, ki izvira izpod Kraške jame. Teče čez Muljavo, Žužemberk, Novo mesto, ter do Čateža pri Brežicah, kjer se zliva v Savo. Reki se vijeta po razmeroma plitvo vrezani dolini, ki je mokrotna, na glini so rodovitna tla, na katerih uspevajo travniki, vendar reki ob večjih nalivih poplavita. Nad dolinskim dnem so nizke suhe in sončne terase, ki prehajajo v položna pobočja zaobljenih gričev. Na vzhodu pa se nadaljuje nizek gričevnat svet, ki se vije po celotni Dolenjski v hribovske površine (Slovenija. Pokrajine in ljudje., 1998).

### **3 MATERIALI IN METODE DELA**

#### **3.1 ANKETNI VPRAŠALNIK**

Januarja 2010 smo sestavili anketni vprašalnik, s splošnimi vprašanji o ekološki kmetiji in organizaciji ter s strokovnimi vprašanji povezanimi z ekološkim kmetijstvom s poudarkom na reji domačih živali.

#### **3.2 NAČIN IZVEDBE ANKETE**

Naslove ekoloških kmetij na Dolenjskem sem dobila pri obeh kontrolnih organizacijah. V januarju leta 2010 sem gospodarjem 47-ih ekoloških kmetij na Dolenjskem poslala anketni vprašalnik, priložila sem tudi frankirano ovojnico z naslovom za povratno pošto. Anketirane ekološke kmetije ležijo v naslednjih občinah: Trebnje, Mirna Peč, Dolenjske Toplice, Mokronog-Trebelno, Šentjernej, Novo mesto, Šmarješke Toplice, Straža, Škocjan, Šentrupert in Žužemberk. Skupna površina teh občin je približno 1156 km<sup>2</sup>.

Do konca februarja leta 2010 se je vrnilo 27 izpolnjenih anketnih vprašalnikov. To pomeni, da se je vrnila dobra polovica, to je 57 %.

#### **3.3 OBDELAVA REZULTATOV**

Podatke, ki smo jih pridobili z anketnim vprašalnikom, smo obdelali z metodo opisne statistike in opisno razložili ter jih predstavili s preglednicami in slikami.

## 4 REZULTATI

### 4.1 SPLOŠNI PODATKI O ANKETIRANIH KMETIJAH NA DOLENJSKEM

#### 4.1.1 Začetek kmetovanja po standardih za ekološko kmetovanje

Smernice za ekološko kmetovanje so izšle leta 1997. Ekološka usmerjenost anketirancev se je začela leta 1999, ker je to leto MKGP namenilo ekološkim kmetom neposredno plačilo, kar je bila spodbuda začetnikom ekološkega kmetijstva pri nas (MKGP ..., 2010). Do leta 2001 je začelo ekološko kmetovati šest anketirancev (22 %). Največ anketirancev se je odločilo za ekološko kmetijstvo v letih 2002 in 2005, to je 67 %. Za ekološko kmetovanje v obdobju od 2006 do 2009 pa se je odločilo le 11 % anketirancev na Dolenjskem.

Preglednica 2: Anketirani ekološki kmetje glede na začetek pristopa k ekološkemu kmetovanju na Dolenjskem, januar 2010

Obdobje pristopa	Število anketiranih	Delež v %
	N = 27	N = 100
1998-2001	6	22
2002-2005	18	67
2006-2009	3	11

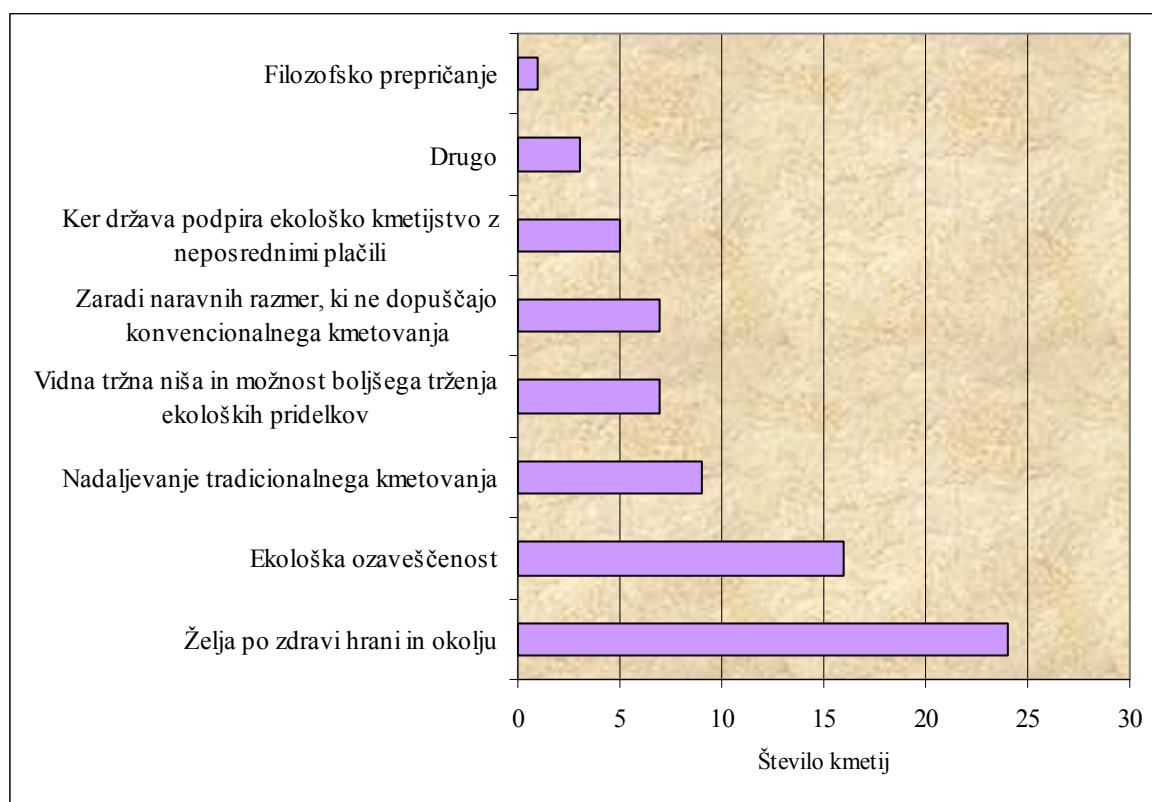
Anketiranci kmetujejo po standardih za ekološko kmetovanje. Dva anketiranca poleg standardov uporabljata delno biološko–dinamično metodo, dva jo uporabljata v celoti.

#### 4.1.2 Razlogi za pristop k ekološkemu kmetovanju

Odločilni razlog za začetek ekološkega kmetovanja je bila želja po bolj zdravi hrani in čistem okolju (89 %). Veliko je prispevala ekološka ozaveščenost (59 %), tretje uvrščeni razlog za pristop k ekološkemu kmetovanju pa je bil nadaljevanje tradicionalnega kmetovanja (33 %). Zaradi naravnih razmer (podnebje, relief, ...), ki niso nikoli dopuščale intenzivnega kmetovanja in zaradi pogleda v prihajajočo tržno nišo ter priložnosti boljšega trženja ekoloških kmetijskih pridelkov in izdelkov v primerjavi s konvencionalnimi se je zanj odločilo 26 % kmetovalcev. Kot vzrok za ekološko kmetovanje navaja 19 % anketiranih državno podporo z neposrednimi plačili. Da so se odločili zaradi bolezni v družini ter zaradi samooskrbe s hrano, je navedlo 11 % anketirancev. Kot razlog za pristop najmanj anketiranih (štiri odstotke) navaja filozofsko prepričanje, ki pa je deloma povezano z ekološko ozaveščenostjo.

Preglednica 3: Anketirani glede razlogov za pristop k ekološkemu kmetovanju na Dolenjskem, januar 2010

Razlogi za pristop	Število	Delež v %
	N=27	N=100
Želja po zdravi hrani in okolju	24	89
Ekološka ozaveščenost	16	59
Nadaljevanje tradicionalnega kmetovanja	9	33
Vidna tržna niša in možnost boljšega trženja ekoloških pridelkov	7	27
Zaradi naravnih razmer, ki ne dopuščajo konvencionalnega kmetovanja	7	27
Ker država podpira ekološko kmetijstvo z neposrednimi plačili	5	19
Drugo	3	11
Filozofsko prepričanje	1	4



Slika 3: Anketirani glede razlogov za pristop k ekološkemu kmetovanju na Dolenjskem, januar 2010

#### 4.1.3 Starost gospodarja

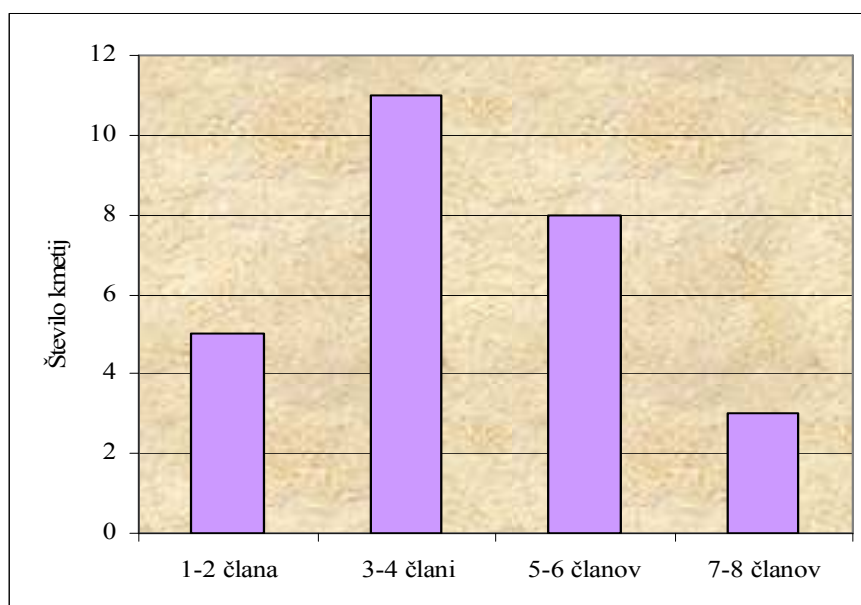
Mlajši od 40 let je le eden anketiran gospodar. Največ anketirancev, to je 20, je starih med 40 in 60 let. Na šestih anketiranih ekoloških kmetijah je gospodar starejši od 60 let.

Preglednica 4: Starost gospodarja na anketiranih ekoloških kmetijah na Dolenjskem, januar 2010

Starost gospodarja	Število	Delež v %
	N=27	N=100
Mlajši od 40 let	1	4
Od 40 do 60 let	20	74
Starejši od 60 let	6	22

#### 4.1.4 Število družinskih članov

Na 27 anketiranih ekoloških kmetijah živi 114 prebivalcev. Na petih kmetijah sta po dva družinska člana, tri do štiri družinske člane ima kar 11 kmetij. Na osmih kmetijah je pet do šest članov. Med anketiranimi ekološkimi kmetijami na Dolenjskem sta dve družini s sedmimi člani, osemčlanska družina pa je ena.



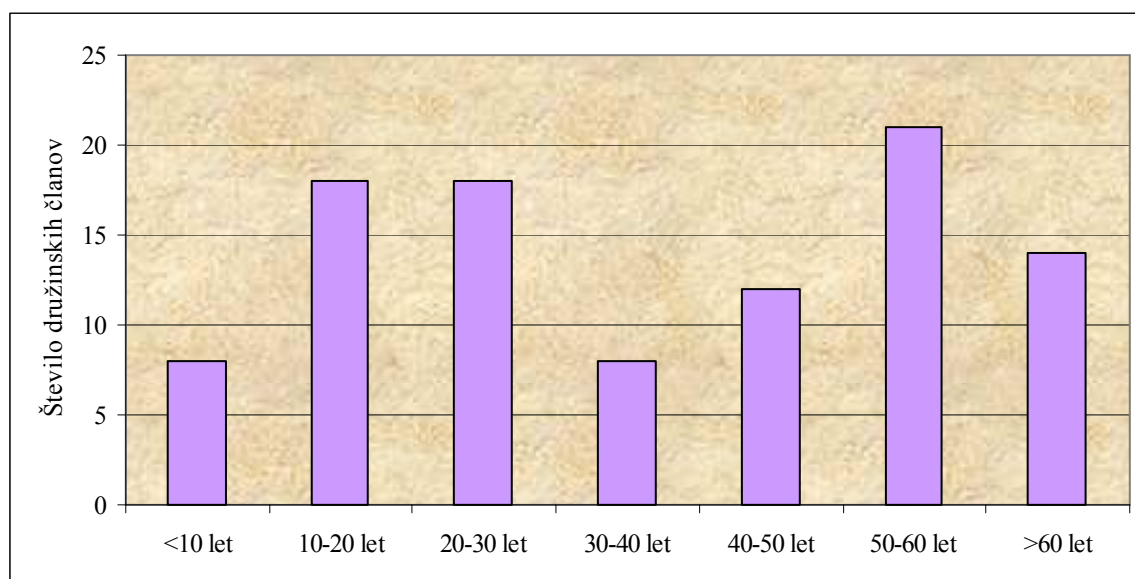
Slika 4: Število družinskih članov na anketiranih ekoloških kmetijah na Dolenjskem, januar 2010

#### 4.1.5 Starost družinskih članov

Na vprašanje o starosti družinskih članov sem dobila 23 popolnih anketiranih odgovorov o 99 družinskih članih. Otrok do starosti deset let je osem, najstnikov je na triindvajsetih anketiranih kmetijah 18, ravno toliko jih je starih do 30 let. Med 30 in 40 letom jih je le osem, potem pa se populacija stara. Starih od 40 do 50 let je 12, med 50 in 60 pa največ družinskih članov, in sicer 21. Več kot 60 let ima 14 družinskih članov na anketiranih ekoloških kmetijah na Dolenjskem.

Preglednica 5: Starost družinskih članov na anketiranih ekoloških kmetijah na Dolenjskem, januar 2010

Starost družinskih članov	Število	Delež v %
	N=99	N=100
<10 let	8	8
10-20 let	18	18
20-30 let	18	18
30-40 let	8	8
40-50 let	12	12
50-60 let	21	21
>60 let	14	14



Slika 5: Starost družinskih članov na anketiranih ekoloških kmetijah na Dolenjskem, januar 2010

#### 4.1.6 Vrsta kmetije glede na lego

Največ anketiranih ekoloških kmetij (11) na Dolenjskem se pojavlja v gričevnato-hribovskem območju, med hribovske kmetije spada 10 kmetij. V gorsko-višinskem območju ležijo štiri kmetije (15 %), med ravninske pa spadata le dve anketirani ekološki kmetiji.

Preglednica 6: Vrsta kmetije glede na lego na anketiranih ekoloških kmetijah na Dolenjskem, januar 2010

Lega ekološke kmetije	Število	Delež v %
	N=27	N=100
Gričevnato-hribovska	11	41
Hribovska	10	37
Gorsko-višinska	4	15
Ravninska	2	7



Slika 6: Vrsta kmetije glede na lego na anketiranih ekoloških kmetijah na Dolenjskem, januar 2010

#### 4.1.7 Vključitev kmetij v kontrolo ekološkega kmetijstva

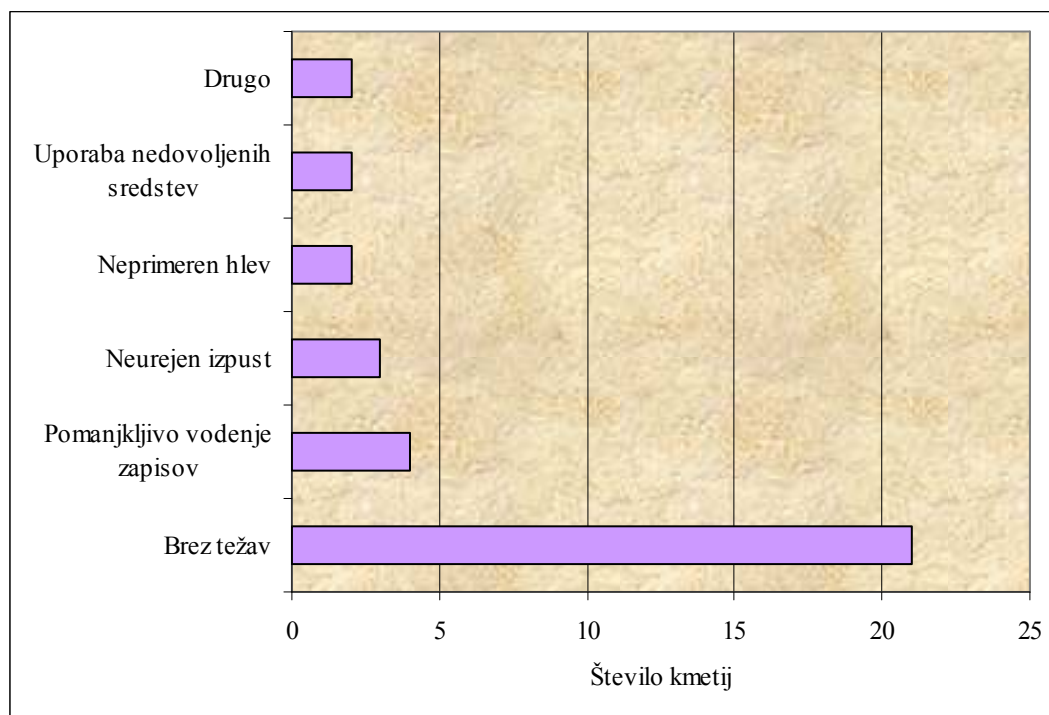
Večina preučevanih anketiranih ekoloških kmetij (26), to je 96 %, je certificirana. Na začetku razvoja ekološkega kmetovanja leta 2010 je bila takšna le ena anketirana kmetija (4 %).

#### 4.1.8 Ovire pri pridobivanju statusa ekološke kmetije

Zanimivo je, da je 21 anketiranih gospodarjev odgovorilo, da niso imeli težav pri pridobivanju statusa ekološke kmetije. Štirje so navedli težave z vodenjem zapisov, dva sta omenila neprimeren hlev, trije neurejen izpust. Na dveh anketiranih kmetijah imajo težave z nedovoljenimi sredstvi (mineralna gnojila, FFS). Pod druge težave so navedli, da se je težko obrniti na prodajalca FFS, ker prodajalci ne poznajo ali pa nimajo v prodaji sredstev dovoljenih za uporabo v ekološkem kmetijstvu.

Preglednica 7: Težave anketirancev pri izpolnjevanju standardov ekološkega kmetijstva na Dolenjskem, januar 2010

Težave pri izpolnjevanju standardov	Število	Delež v %
	N=27	N=100
Brez težav	21	78
Pomanjkljivo vodenje zapisov	4	15
Neurejen izpust	3	11
Neprimeren hlev	2	8
Uporaba nedovoljenih sredstev	2	8
Drugo	2	8



Slika 7: Težave anketirancev pri izpolnjevanju standardov ekološkega kmetijstva na Dolenjskem, januar 2010

## 4.2 VELIKOST EKOLOŠKIH KMETIJ IN VRSTE DEJAVNOSTI

### 4.2.1 Velikost kmetije in način rabe kmetijskih zemljišč

Iz ankete je razvidno, da anketirani ekološki kmetje gospodarijo povprečno na 18,5 hektarjih zemljišč. Od vseh zemljišč je gozda le 36 %, torej 6,8 hektarjev na kmetijo. Anketirana kmetija ima v povprečju na razpolago 11,7 hektarjev obdelovalnih zemljišč. Med njimi je največ travnikov in pašnikov (9,2 ha/kmetijo), 1,6 ha njiv ter slab hektar vrtov, sadovnjakov in vinogradov.

Na šestih anketiranih kmetijah imajo manj kot deset hektarjev zemljišč. Velikost od 10,1 do 20 ha ima 11 kmetij, od 20,1 do 30 ha zemljišč pa ima osem ekoloških kmetij. Več kot 30 hektarjev zemljišč ima le ena anketirana ekološka kmetija na Dolenjskem, in sicer 81,4 ha obdelovalnih zemljišč in 7,5 ha gozdov.

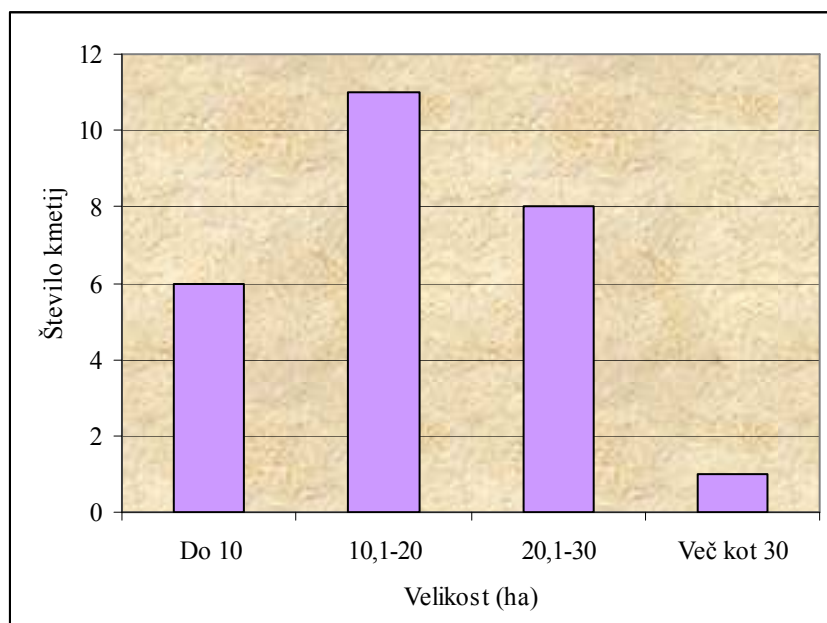
Preglednica 8: Ekološke kmetije glede na velikost in način rabe zemljišča na Dolenjskem, januar 2010

Način rabe	Skupno število hektarov	Povprečno ha/kmetijo
Vsa zemljišča	480	18,5
Gozd	177	6,8
Obdelovalna kmetijska zemljišča	303	11,7
Travniki in pašniki	238	9,2
Njive	41	1,6
Vrtovi, sadovnjaki, vinogradi (skupaj)	24	0,9



Preglednica 9: Ekološke kmetije na Dolenjskem glede na velikost kmetije, januar 2010

Velikost kmetije/ha	Število	Delež v %
	N=26	N=100
Do 10	6	23
10,1-20	11	42
20,1-30	8	31
Več kot 30	1	4



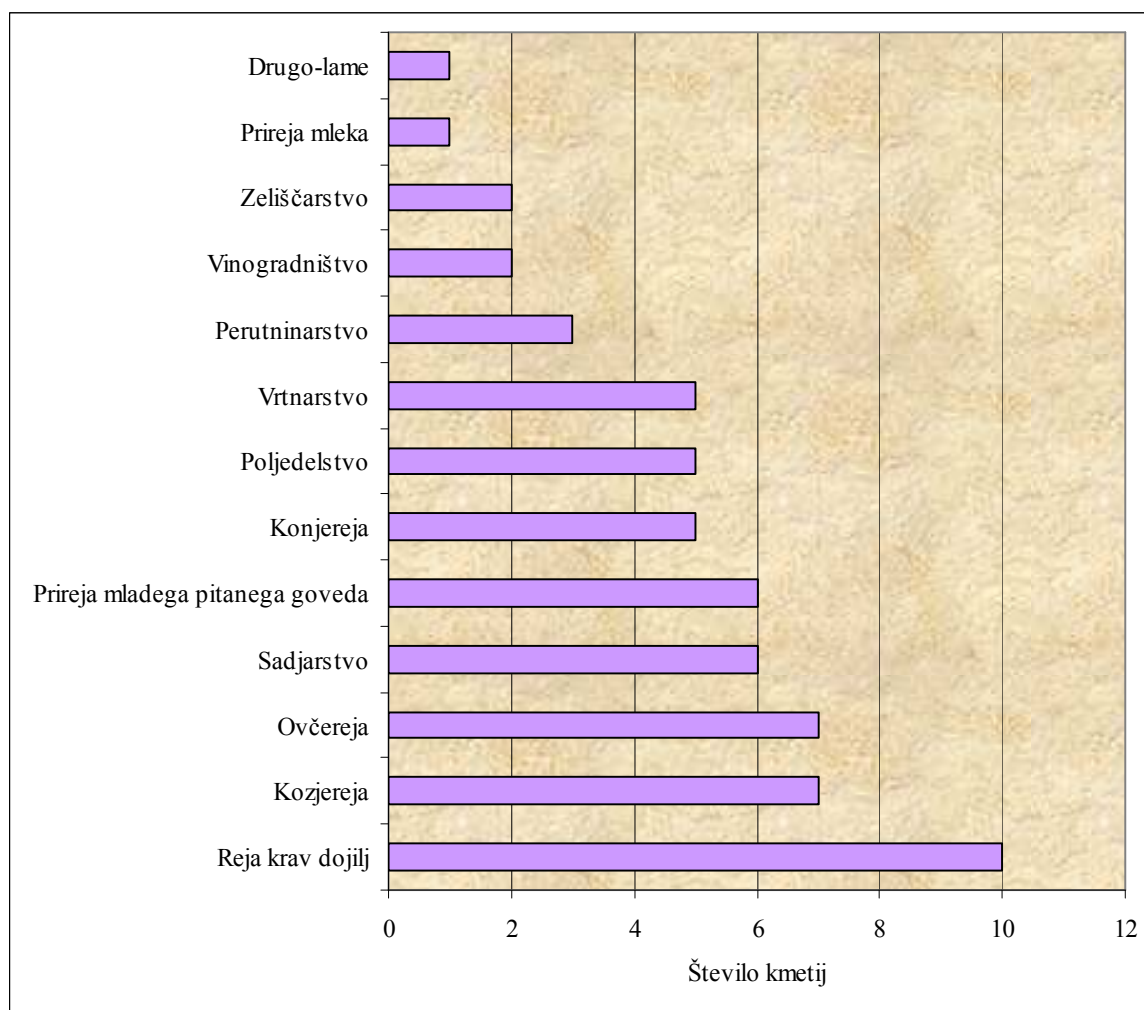
Slika 8: Ekološke kmetije na Dolenjskem glede na velikost kmetije, januar 2010

#### 4.2.2 Proizvodna usmeritev na kmetiji

Rezultati so pokazali, da se na večini preučevanih ekoloških kmetijah na Dolenjskem ukvarjajo z rejo domačih živali. Na največ kmetijah redijo govedo (37 % krave dojlje in 22 % mlado pitano govedo), nato pa po 26 % kozjereja in 26 % ovčereja (po sedem kmetij). Vmes je nekaj kmetij, ki se ukvarjajo s sadjarstvom (22 %), nato konjerejo (pet kmetij), poljedelstvo in vrtnarstvo (po pet kmetij). S perutninarstvom se ukvarjajo trije (11 %) anketirani ekološki kmetje, sedem odstotkov se jih ukvarja z vinogradništvom in zeliščarstvom. Na eni anketirani ekološki kmetiji na Dolenjskem se ukvarjajo s prirajo mleka. Kot zanimivost, pa se na eni anketirani kmetiji ljubiteljsko ukvarjajo z rejo lam.

Preglednica 10: Ekološke kmetije glede na usmeritev proizvodnje na Dolenjskem, januar 2010

Usmeritev proizvodnje	Število	Delež v %
	N=27	N=100
Reja krav dojlj	10	37
Kozjereja	7	26
Ovčereja	7	26
Sadjarstvo	6	22
Prيرهja mladega pitanega goveda	6	22
Konjereja	5	19
Poljedelstvo	5	19
Vrtnarstvo	5	19
Perutninarstvo	3	11
Vinogradništvo	2	7
Zeliščarstvo	2	7
Prيرهja mleka	1	4
Drugo-lame	1	4



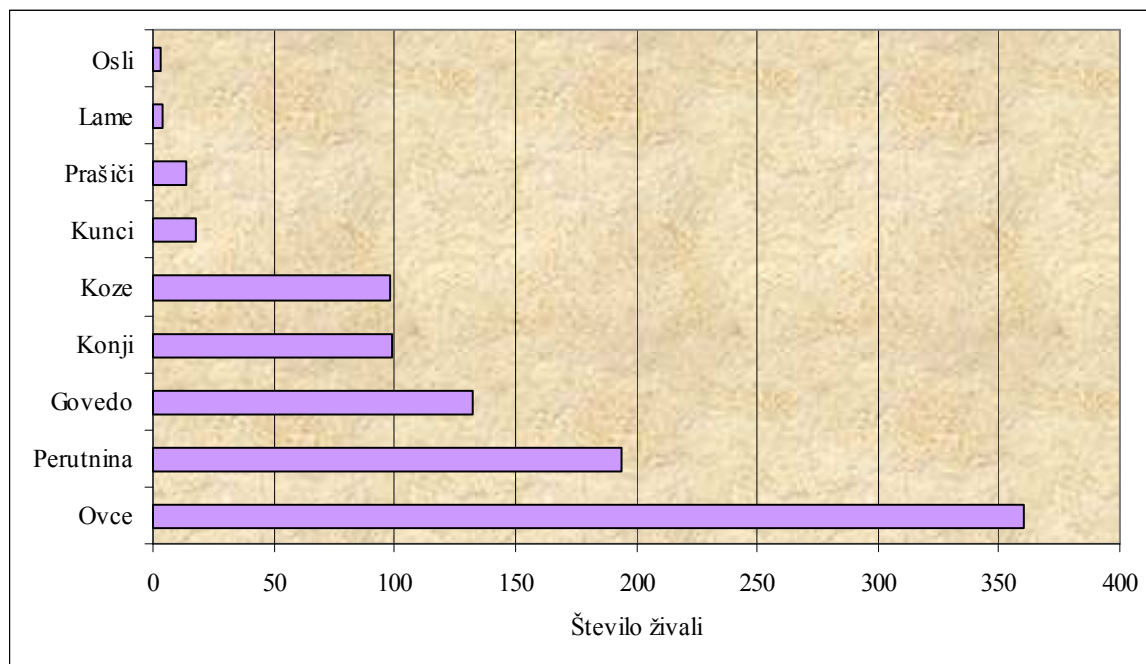
Slika 9: Ekološke kmetije glede na usmeritev proizvodnje na Dolenjskem, januar 2010

### 4.2.3 Vrsta in število živali na kmetiji

Glede na anketne odgovore sem ugotovila, da na sedmih anketiranih ekoloških kmetijah prevladujejo ovce, in sicer kar 51,4 ovc na kmetijo. Konje imajo na šestih kmetijah, povprečno 16,5 konjev na kmetijo. Izstopa ena ekološka kmetija, kjer imajo 80 konjev, kar je zelo veliko. Na sedmih kmetijah imajo koze in sicer povprečno 14 koz na anketirano ekološko kmetijo. Pri 16 anketiranih ekoloških kmetijah imajo povprečno 12 kokoši oziroma perutnine na kmetijo. Na 14 kmetijah redijo govedo, kar v povprečju na kmetijo znaša 9,4 govejih glav. Malo manj je prašičev, in sicer na štirih ekoloških kmetijah, to je 3,5 prašičev na kmetijo. Na eni kmetiji so navedli 18 kuncev, na eni imajo tri osličke, kot posebnost pa je kmetija s štirimi lamami. Na dveh anketiranih ekoloških kmetijah nimajo živali.

Preglednica 11: Vrsta in število domačih živali na anketiranih ekoloških kmetijah na Dolenjskem, januar 2010

Vrsta živali	Število kmetij	Število živali	Povprečno število živali na kmetijo
Ovce	7	360	51,4
Perutnina	16	194	12
Govedo	14	132	9,4
Konji	6	99	16,5
Koze	7	98	14
Kunci	1	18	18
Prašiči	4	14	3,5
Lame	1	4	4
Oslj	1	3	3



Slika 10: Vrsta in število domačih živali na anketiranih ekoloških kmetijah na Dolenjskem, januar 2010

#### 4.2.4 Avtohtone domače živali na anketiranih ekoloških kmetijah

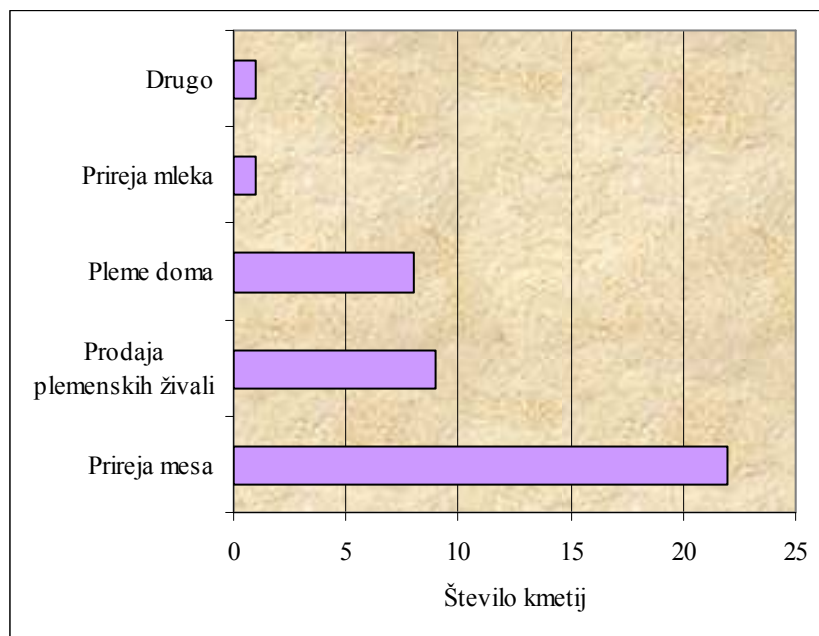
Na dveh kmetijah nimajo domačih živali. Avtohtone pasme domačih živali redijo na šestih kmetijah (22 %), največ jih redi konje, na petih kmetijah imajo slovensko hladnokrvno pasmo (SHL), na eni pa poleg SHL še nekaj posavske pasme. Na dveh kmetijah so ovce jezersko-solčavske pasme. Na eni imajo krško-poljske prašiče, na eni pa štajerske kokoši.

#### 4.2.5 Namen reje domačih živali

Iz preglednice 13 je razvidno, da na anketiranih ekoloških kmetijah na Dolenjskem prevladuje prirreja mesa, in sicer na kar 88 % kmetijah. Za prodajo plemenskih živali se odloči 36 % anketirancev, za nadaljnjo rejo doma pa 32 %. Eden anketiran ekološki kmet se ukvarja s prirrejo mleka. Isti anketiranec je navedel, da imajo domače živali tudi zato, da preprečujejo zaraščanje njiv, travnikov in pašnikov v gozd.

Preglednica 12: Reja domačih živali na ekoloških kmetijah na Dolenjskem, januar 2010

Namen reje	Število	Delež v %
	N=25	N=100
Prirreja mesa	22	88
Prodaja plemenskih živali	9	36
Pleme doma	8	32
Prirreja mleka	1	4
Drugo	1	4



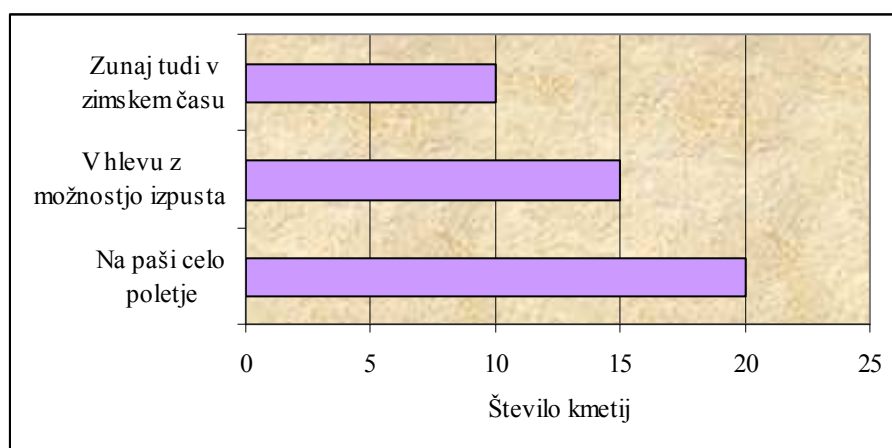
Slika 11: Reja domačih živali na ekoloških kmetijah na Dolenjskem, januar 2010

#### 4.2.6 Kako je poskrbljeno za domače živali?

Na dveh ekoloških kmetijah nimajo domačih živali. Na preostalih 25-ih kmetijah, prevladuje pri 80 % anketirancev paša domačih živali čez celo poletje, 40 % anketirancev pa ima urejen izpust tudi v zimskem času. Da so živali celo leto v hlevu z možnostjo izpusta, pa imajo urejeno pri 60 % anketiranih ekoloških kmetih na Dolenjskem.

Preglednica 13: Način reje domačih živali na preučevanih ekoloških kmetijah na Dolenjskem, januar 2010

Način reje	Število	Delež v %
	N=25	N=100
Na paši celo poletje	20	80
V hlevu z možnostjo izpusta	15	60
Zunaj tudi v zimskem času	10	40



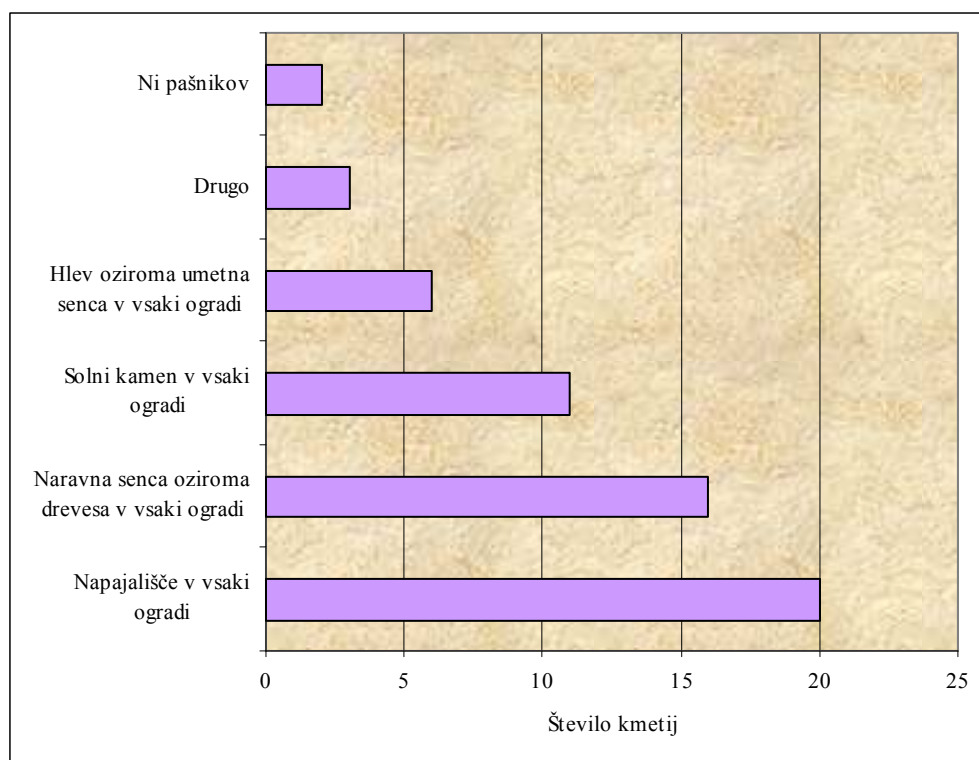
Slika 12: Način reje domačih živali na preučevanih ekoloških kmetijah na Dolenjskem, januar 2010

#### 4.2.7 Pašniki in njihova ureditev na ekoloških kmetijah na Dolenjskem

Od 25-ih anketirancev, ki imajo domače živali, na dveh kmetijah nimajo pašnikov, ampak le izpust. V vsaki ogradi imajo napajališče na 80 % anketiranih kmetijah; na 44 % anketiranih ekoloških kmetijah imajo solni kamen v vsaki ogradi. Hlev oziroma umetno senco imajo na 24 % kmetij, naravno senco oziroma drevesa pa na 64 % anketiranih kmetij. Pod drugo 12 % navajajo, da imajo hlev in seno dostopno do vsake ograde, ter da imajo sol raztopljeno v vodi.

Preglednica 14: Pašniki in njihova ureditev na preučevanih ekoloških kmetijah na Dolenjskem, januar 2010

Ureditev pašnikov	Število	Delež v %
	N=25	N=100
Napajališče v vsaki ogradi	20	80
Naravna senca oziroma drevesa v vsaki ogradi	16	64
Solni kamen v vsaki ogradi	11	44
Hlev oziroma umetna senca v vsaki ogradi	6	24
Drugo	3	12
Ni pašnikov	2	8



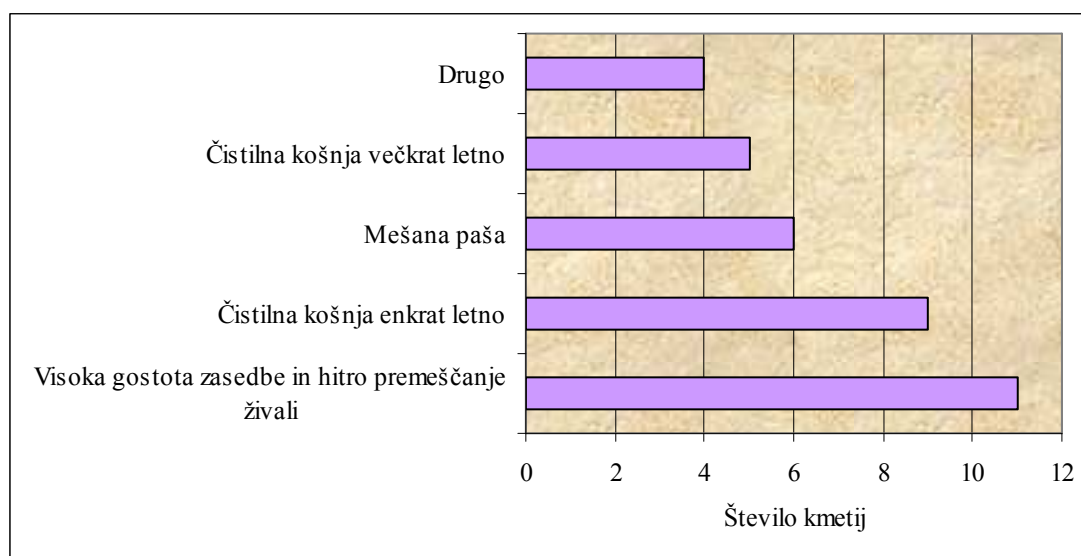
Slika 13: Pašniki in njihova ureditev na preučevanih ekoloških kmetijah na Dolenjskem, januar 2010

#### 4.2.8 Zaraščenost pašnikov

S pašo ob visoki gostoti zasedbe in hitrim premeščanjem omejuje zaraščanje 44 % anketiranih ekoloških kmetov na Dolenjskem. Eden je zapisal, da ima visoko obtežbo in počasno premeščanje. Enkrat letno pašnike čisti s košnjo 36 %, večkrat letno pa 20 % anketirancev. Pod druge ukrepe proti zaraščanju navajajo, da ročno odstranjujejo ščavje in osat, ter redčijo grmovje in čistijo bregove. Z mešano pašo zmanjšuje zaraščanje 24 % anketirancev, pod druge ukrepe pa navajajo, da s pašo drobnice (ovc in koz) počistijo največ.

Preglednica 15: Ukrepi proti zaraščanju pašnikov na preučevanih ekoloških kmetijah na Dolenjskem, januar 2010

Ureditev zaraščanja na pašnikih	Število	Delež v %
	N=25	N=100
Visoka gostota zasedbe in hitro premeščanje živali	11	44
Čistilna košnja enkrat letno	9	36
Mešana paša	6	24
Čistilna košnja večkrat letno	5	20
Drugo	4	16



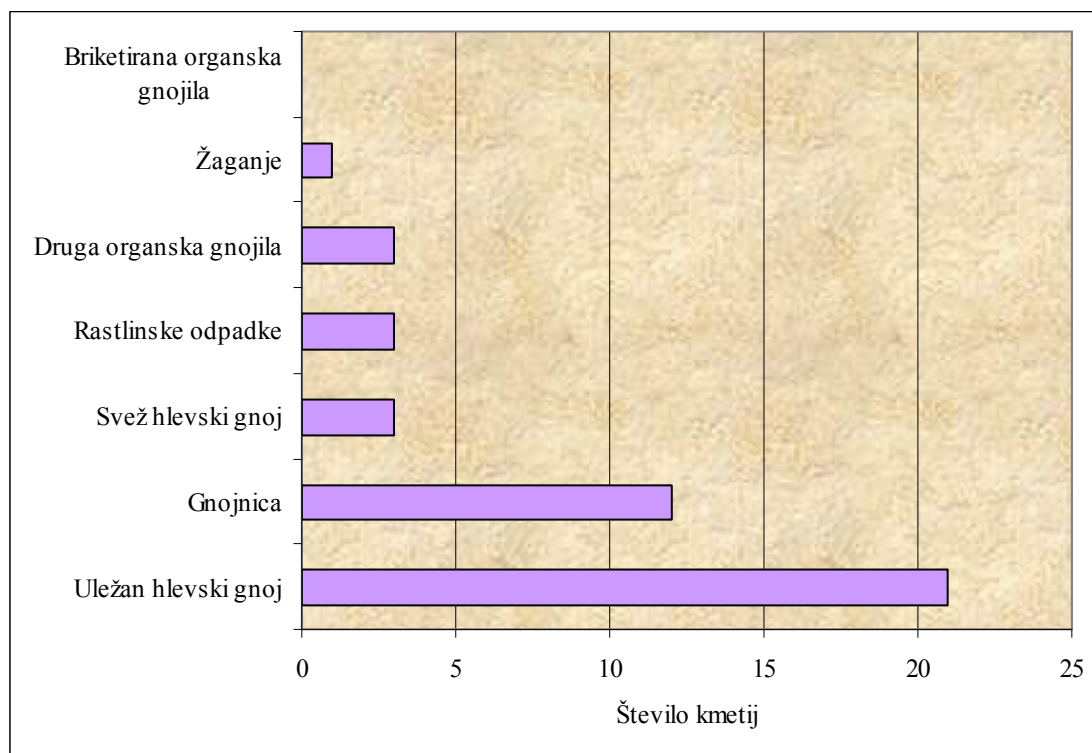
Slika 14: Ukrepi proti zaraščanju pašnikov na preučevanih ekoloških kmetijah na Dolenjskem, januar 2010

#### 4.2.9 Gnojenje travnikov in pašnikov

Največ, to je 21 kmetov oziroma 78 %, gnoji z uležanim hlevskim gnojem. Z gnojnico gnoji 12 anketirancev. S svežim hlevskim gnojem, z rastlinskimi odpadki in z drugimi gnojili, gnojijo trije anketirani kmetje. Pod drugo dva navajata gnojevko, dva pravita, da ne gnojita, eden kmetovalec pa navaja, da gnoji s kompostom. Z žaganjem gnoji le eden. Z briketiranimi organskimi gnojili pa ne gnoji noben anketiranec.

Preglednica 16: Vrste gnojil, ki jih uporabljajo ekološki kmetje na Dolenjskem, januar 2010

Gnojenje travnikov in pašnikov	Število	Delež v %
	N=27	N=100
Uležan hlevski gnoj	21	78
Gnojnica	12	44
Svež hlevski gnoj	3	11
Rastlinske odpadke	3	11
Druga organska gnojila	3	11
Žaganje	1	4
Briketirana organska gnojila	0	0



Slika 15: Vrste gnojil, ki jih uporabljajo ekološki kmetje na Dolenjskem, januar 2010

### 4.3 EKOLOŠKI PRIDELKI IN IZDELKI

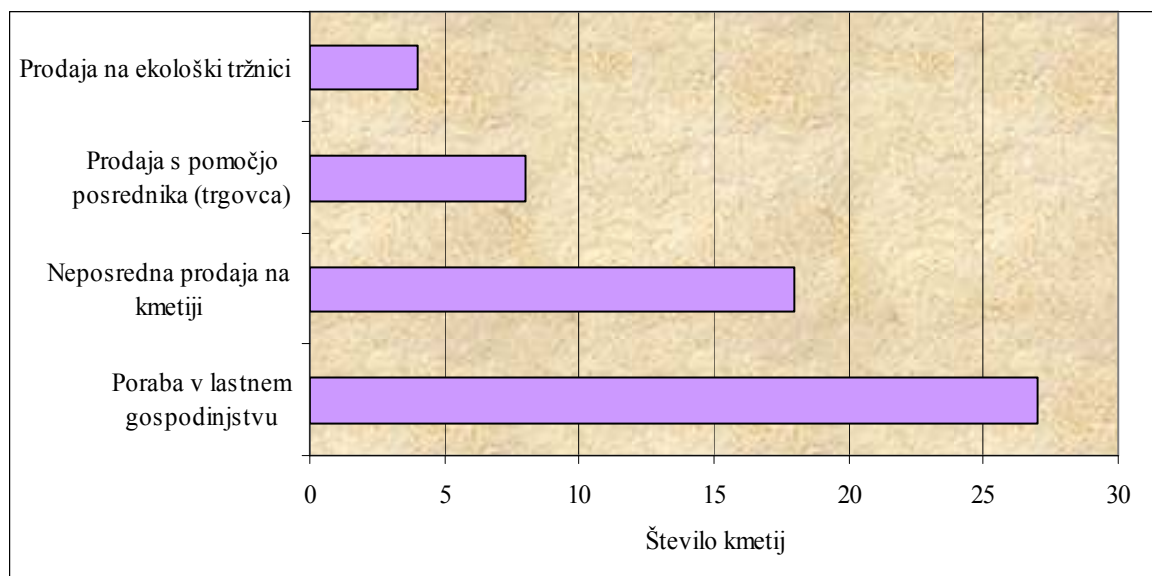
#### 4.3.1 Raba pridelkov in izdelkov

Pregled analize anketnih odgovorov pokaže, da so na vseh preučevanih ekoloških kmetijah samooskrbni. Trženje z neposredno prodajo na kmetiji je značilno za 18 kmetij (67 %). S pomočjo trgovca jih prodaja osem (30 %), štirje (15 %) kmetovalci pa sami tržijo ekološke pridelke in izdelke na sejmih in tržnicah.

Preglednica 17: Trženje pridelkov in izdelkov na preučevanih ekoloških kmetijah na Dolenjskem, januar 2010

Način porabe	Število	Delež v %
	N=27	N=100
Poraba v lastnem gospodinjstvu	27	100
Neposredna prodaja na kmetiji	18	67
Prodaja s pomočjo posrednika (trgovca)	8	30
Prodaja na ekološki tržnici	4	15





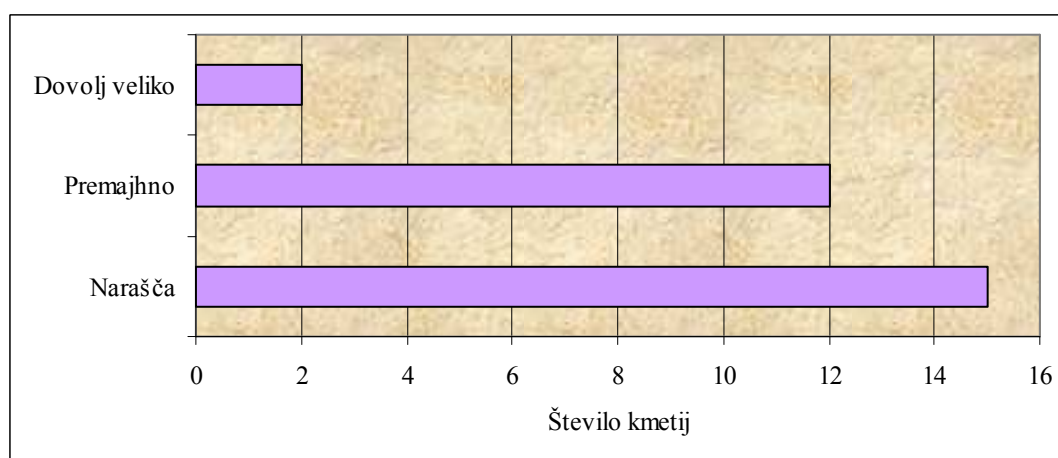
Slika 16: Trženje pridelkov in izdelkov na preučevanih ekoloških kmetijah na Dolenjskem, januar 2010

#### 4.3.2 Povpraševanje po ekoloških pridelkih in izdelkih

Dobra polovica (15) anketirancev meni, da povpraševanje narašča, saj so potrošniki vse bolj ozaveščeni in seznanjeni z načinom ekološke pridelave in predelave. Nekateri anketiranci menijo (12), da je povpraševanje premajhno. Ugotovila sem, da le dva anketiranca navajata, da je povpraševanje po ekološko pridelani hrani in ekoloških izdelkih dovolj veliko.

Preglednica 18: Povpraševanje po ekoloških pridelkih in izdelkih na Dolenjskem, januar 2010

Odgovor	Število	Delež v %
	N=27	N=100
Narašča	15	56
Premajhno	12	44
Dovolj veliko	2	7



Slika 17: Povpraševanje po ekoloških pridelkih in izdelkih na Dolenjskem, januar 2010

### 4.3.3 Mnenje o ceni ekoloških pridelkov in izdelkov

Da bi bile cene ekoloških pridelkov in izdelkov previsoke, ne trdi noben gospodar ekoloških kmetij na Dolenjskem. Da so dovolj visoke meni 9 anketirancev (33 %). Večina, to je 18 oziroma 67 % anketiranih ekoloških kmetov, je razočaranih, saj ugotavljajo, da so cene na isti ravni kot cene konvencionalnih živil.

## 4.4. KONTROLA ANKETIRANIH EKOLOŠKIH KMETIJ

### 4.4.1 Obiski kontrolorjev

Obisk kontrolorja enkrat letno je potrdilo 67 % anketirancev. Na devetih ekoloških kmetijah je bil kontrolor dvakrat letno. Več kot dva obiska letno ni imela do zdaj nobena anketirana ekološka kmetija.

Preglednica 19: Anketirani o številu obiskov kontrolorjev ekološkega kmetijstva na Dolenjskem, januar 2010

Število obiskov	Število	Delež v %
	N=27	N=100
Enkrat	18	67
Dvakrat	9	33
Več kot dvakrat	0	0

### 4.4.2 Katera kontrolna organizacija kontrolira na anketiranih ekoloških kmetijah ?

Na več kot polovici (16) anketiranih ekoloških kmetijah izvaja kontrolo Inštitut za kontrolo in certifikacijo v kmetijstvu in gozdarstvu Maribor (Kon-cert), to je 59 % anketirancev. Pri Inštitutu za kontrolo in certifikacijo Univerze v Mariboru (IKC) je vključenih 41 %, torej 11 anketiranih kmetij.

Preglednica 20: Izbrana kontrolna organizacija pri preučevanih ekoloških kmetijah na Dolenjskem, januar 2010

Organizacija, ki kontrolira ekološke kmetije	Število	Delež v %
	N=27	N=100
Kon-cert	16	59
IKC	11	41

## 4.5 MNENJE O EKOLOŠKEM KMETIJSTVU

### 4.5.1 Predpisi o ekološkem kmetovanju

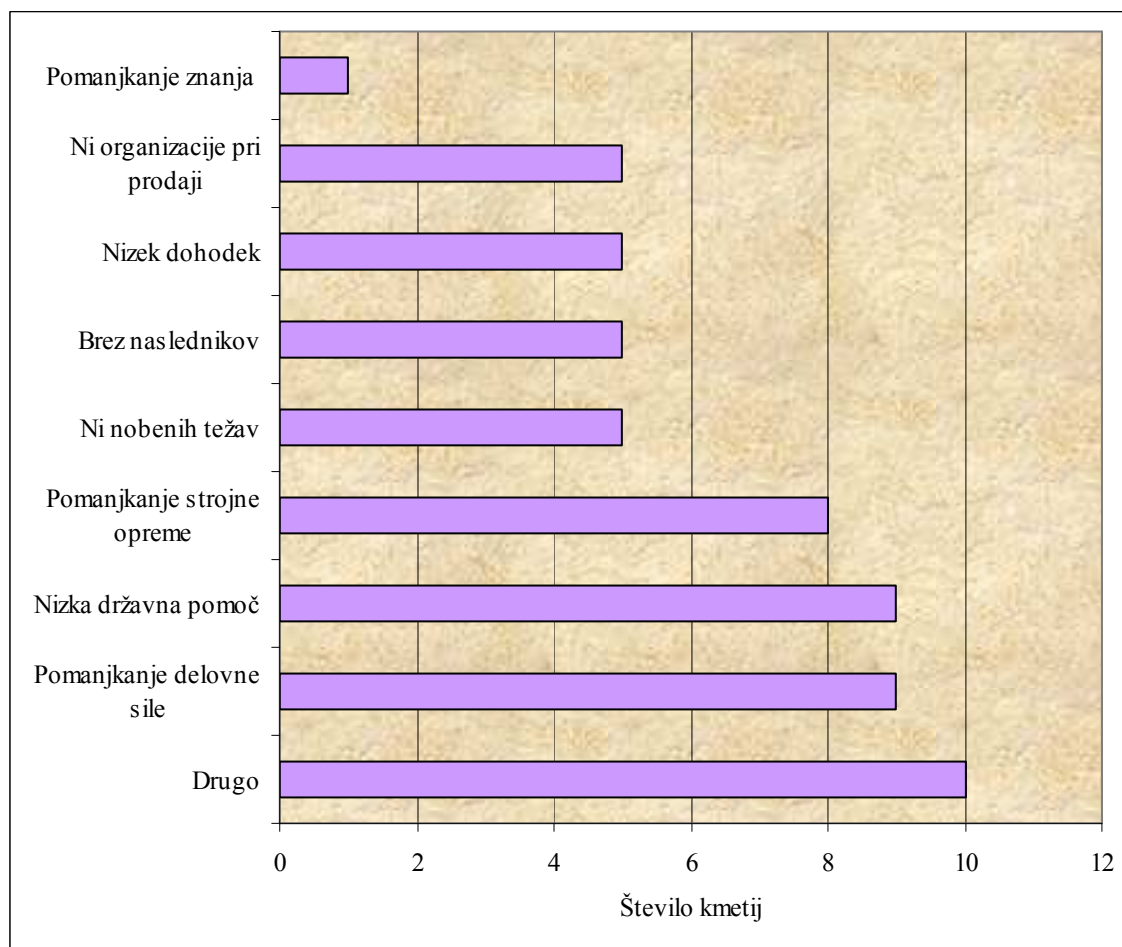
Večina anketirancev se strinja s standardi ekološkega kmetijstva (63 %), obrazložili so, da jih predpisi iz ekološkega pravilnika ne utesnjujejo in da jim je vse razumljivo. Ostale anketirance (37 %) pa moti vodenje zapisov, vsakoletno spreminjanje predpisov, na primer pri obremenitvi GVŽ na hektar, in drugi. Največkrat je bilo navedeno to, da je veliko preveč beleženja in je to zelo obremenjujoče.

### 4.5.2 Temeljna problematika anketiranih ekoloških kmetij

Na Dolenjskih ekoloških kmetijah 37 % anketirancev navaja probleme pri izvajanju različnih dejavnosti. Problem vidijo pri klanju ekoloških živali, saj v bližini ni ekološke klavnice. Motijo jih cene mesa, ker se ekološko meso prodaja po isti ceni kot konvencionalno meso. Težave imajo z obdelovanjem, saj so parcele zelo razdrobljene, kmetije majhne, na strmih legah in nerodovitnih zemljiščih. Čeprav dobijo podporo zaradi območja z omejenimi dejavniki (OMD), menijo, da težje razmere niso dovolj ovrednotene. Veliko (33 %) jih meni, da je državna pomoč prenizka, ravno toliko jih navaja, da jim primanjkuje delovne sile. Pomanjkanje nove strojne opreme, specifične za ekološko kmetijstvo, je problem na 30 % ekoloških kmetij. Z organizacijo prodaje pridelkov na kmetiji, ekološki tržnici ali pri posredniku se sooča 19 % kmetov. Nizek dohodek na člana oziroma na družino občuti 19 % anketirancev, problem z nasledniki ima 19 % anketirancev. Na Dolenjskih ekoloških kmetijah 19 % anketirancev pravi, da nimajo nobenih težav pri opravljanju kmetijskih dejavnosti. Premalo znanja, je kot pomembno težavo navedel le en kmet (4 %).

Preglednica 21: Glavne težave na preučevanih anketiranih ekoloških kmetijah na Dolenjskem, januar 2010

Problematike ekoloških kmetij	Število	Delež v %
	N=27	N=100
Drugo	10	37
Pomanjkanje delovne sile	9	33
Nizka državna pomoč	9	33
Pomanjkanje strojne opreme	8	30
Ni nobenih težav	5	19
Brez naslednikov	5	19
Nizek dohodek	5	19
Ni organizacije pri prodaji	5	19
Pomanjkanje znanja	1	4



Slika 18: Glavne težave na preučevanih anketiranih ekoloških kmetijah na Dolenjskem, januar 2010

#### 4.5.3 Mnenja anketirancev o prihodnosti ekološkega kmetijstva

Na to vprašanje smo dobili zelo veliko odgovorov. Največkrat so navedli, da je smiselno pridelovati zdravo in kakovostno hrano ter imeti zavest, da se ne onesnažuje okolje. Pravijo tudi, da začneš zdravo hrano ceniti šele takrat, ko zbolíš. Navajajo tudi, da je ekološko kmetovanje bolj zdravo za živali in ljudi (sonaravno življenje). Manj je zastrupljanja ljudi, živali in narave, ker se ne uporablja škodljivih sintetičnih mineralnih gnojil. Večina je zadovoljnih, ker pridelujejo zdravo hrano, ohranjajo lepo naravo in živalim omogočajo prosto gibanje. Nekateri so prepričani, da z ekološkim kmetijstvom živali in rastline ustvarijo svoj obrambni sistem same, kar koristi človeku, saj pridelana in predelana živila izboljšujejo imunski sistem pri ljudeh. Da nekateri gledajo pozitivno v prihodnost, potrjuje izvirna izjava anketiranca: "Osrečuje me zavest, da naredim za naslednike nekaj dobrega."

#### 4.5.4 Razmere v ekološkem kmetijstvu v naslednjih letih

Da bodo razmere v prihajajočih letih boljše, meni 41 % anketirancev. Navajajo, da se vse več ljudi zaveda prednosti ekološkega kmetijstva. Prepričani so, da se bodo ljudje tudi čedalje bolj obveščali o zdravem prehranjevanju in si bodo čedalje bolj želeli domačo hrano. Nekateri moti, da se ekološko ozaveščanje povečuje, domače ekološke hrane pa primanjkuje. Hrano zato uvažamo, namesto da bi izkoristili domači potencial. Zdrava hrana in okolje bosta kmalu na prvem mestu. Dela se dovolj, zato ne sme biti slabše. Da bodo razmere boljše je navedel eden, ki pričakuje po letu 2013 večjo finančno podporo ekološkemu kmetijstvu.

Da bodo razmere slabše, meni 37 % anketirancev. Navajajo, da je premalo zanimanja za ekološko hrano, da ljudje ne cenijo dovolj dela ekoloških kmetov. Menijo tudi, da je premalo reklame za ekološka živila, da ni dovolj dobra organiziranost prodaje izdelkov (predvsem mesa). Pravijo, da je slaba kmetijska politika, da je konvencionalna hrana vedno cenejša in da se ekološko kmetijstvo finančno ne izplača.

Nekateri anketirani ekološki kmetje (22 %) pa menijo, da bodo razmere ostale enake, saj domači potrošniki ne bodo imeli dovolj denarja za kupovanje pridelkov ter izdelkov. Pravijo, da država podpira ekološko kmetijstvo bolj na papirju, kot pa v praksi. Nekdo je navedel: "Država nima interesa, politika pa ima premajhen posluh za ekološko kmetijstvo."

Preglednica 22: Mnenje o razvoju ekološkega kmetijstva v naslednjih letih na Dolenjskem, januar 2010

Razmere ekološkega kmetijstva v naslednjih letih	Število	Delež v %
	N=27	N=100
Boljše, ker...	11	41
Slabše, ker...	10	37
Ostale bodo enake, ker...	6	22

#### 4.5.5 Nadaljevanje ekološkega kmetovanja v prihodnje

Večina anketirancev (21) meni, da bodo ekološko kmetovali tudi v prihodnje. Šest neodločenih kmetov (22 %) pa pravi, da je ekološko kmetovanje v prihodnosti odvisno od državne pomoči ter od odkupnih cen pridelkov. Da bi z ekološkim kmetovanjem prenehali, ne meni nihče.

Preglednica 23: Stališča o prihodnosti anketiranih ekoloških kmetij na Dolenjskem, januar 2010

Kmetovanje po standardih ekološkega kmetovanja v prihodnje	Število	Delež v %
	N=27	N=100
Da, z željo pridelovanja zdrave hrane	21	78
Odvisno od pomoči države	6	22
Ne, preusmeril se bom v drug način kmetovanja	0	0

## 5 RAZPRAVA IN SKLEPI

### 5.1 RAZPRAVA

S pomočjo anketiranja ekoloških kmetov na Dolenjskem smo analizirali stanje ekološkega kmetijstva na Dolenjskem in prišli do naslednjih ugotovitev.

Leta 2004 se je v ekološko kmetijstvo vključilo največ kmetij (sedem). Pred tem in pozneje ni bilo večjega pristopa. K povečanju števila ekoloških kmetij na Dolenjskem je največ prispeval vstop Slovenije v Evropsko unijo in s tem pomoč države z neposrednimi plačili. Vsi anketiranci uspešno izpolnjujejo ekološke standarde. Na dveh anketiranih kmetijah dosledno uporabljajo tudi biološko–dinamično metodo kmetovanja, na drugih dveh kmetijah pa so pri njeni uporabi nekoliko manj natančni.

Dolenjski ekološki kmetje so postali vse bolj ekološko ozaveščeni in opazijo onesnaženje okolja in hrane, ki se dogaja pri nas in v svetu. Za pristop k ekološkemu kmetijstvu se je 24 anketirancev odločilo zaradi želje po zdravi hrani in okolju, 16 anketiranih pa navaja, da so ekološko ozaveščeni.

Na Dolenjskem ima le ena anketirana ekološka kmetija gospodarja mlajšega od 40 let, kar lahko pomeni, da bo v prihodnje vse manj naslednikov. Največ gospodarjev (20) je starih od 40 do 60 let.

Le dva anketiranca obdelujeta ravninsko kmetijo. Ostali obdelujejo zemljišča z omejenimi dejavniki kmetovanja, kjer jim zlasti relief dodatno otežuje kmetovanje. Pridelek je manjši in tudi dohodek ni velik. Da se družina preživi morajo vsi ali nekateri člani hoditi v službo, zato jim primanjkuje zlasti delovna sila in čas.

Le na eni anketirani kmetiji so v preusmeritvenem obdobju. Prehod iz konvencionalnega kmetijstva pa ni enostaven, saj ekološko kmetijstvo zajema številne spremembe in poleg tega se kmetije soočajo z novimi težavami. Kljub temu na večini kmetij (21) pri ekološkemu kmetovanju nimajo težav, kar je podobno kot drugje po Sloveniji. Ostali navajajo težave pri vodenju zapisov in pri ureditvi obveznih izpustov.

Povprečna ekološka kmetija na Dolenjskem obsega 11,7 ha obdelovalnih zemljišč in 6,8 ha gozda na kmetijo. Povprečno kar 9,2 ha na kmetijo zavzemajo travniki in pašniki, ostalih obdelovalnih zemljišč (njive, vrtovi, vinogradi, sadovnjaki) pa je v povprečju 2,5 ha na kmetijo. Ti rezultati nam povedo, da se na večini ekoloških kmetij na Dolenjskem ukvarjajo z živinorejo. Največ jih redi krave dojilje, veliko pa tudi pitano govedo. Le na eni kmetiji se ukvarjajo s prirajo mleka. Drobica je vse bolj razširjena. Z drugimi dejavnostmi (sadjarstvom, poljedelstvom, vrtnarstvom, vinogradništvom, zeliščarstvom) se ukvarjajo le v manjšini. Na sedmih anketiranih ekoloških kmetijah imajo avtohtone pasme slovenskih domačih živali. Največ od tega je slovenske hladnokrvne pasme konj.

Domače živali za meso redijo na 22-ih anketiranih kmetijah. Opazno je pomanjkanje in dostopnost do ekoloških klavnice in obratov, kjer bi predelovali ekološko meso. Plemenske živali prodaja devet anketirancev, osem kmetov pa ima živali za doma (obnova lastne črede ali samooskrba z mesom). S prodajo mleka se skoraj ne ukvarjajo.

Način reje živali je zelo različen. Nekateri imajo živali zunaj poleti in pozimi (prezimovanje), drugi imajo živali v hlevu z možnostjo izpusta. Na pašnikih imajo pri 22-ih anketiranih senco. Ponekod je to umetna streha (hlev), drugje je senca v gozdu ali pod sadnim drevjem. S soljo oskrbujejo za živali na slabi polovici anketiranih kmetijah. Da se pašniki ne zaraščajo izvajajo čistilno košnjo na več kot polovici anketiranih ekoloških kmetij. S pašo ob visoki gostoti zasedbe in hitrim premeščanjem se ukvarja 11 anketirancev, z mešano pašo pa šest anketiranih. Navajajo tudi ročno odstranjevanje in čiščenje pašnikov in bregov.

Skoraj vse anketirane ekološke kmetije na Dolenjskem za gnojenje travnikov in v manjši meri tudi pašnikov uporabljajo uležan hlevski gnoj. Gnojnico jih uporablja manj kot polovica, druga naravna gnojila pa redki posamezniki (rastlinski odpadki, svež hlevski gnoj, druga organska gnojila, gnojevka, žaganje, kompost, ...).

Načini trženja so različni. Pridelke in izdelke imajo za lastno porabo, na 18 kmetijah pa viške pridelave prodajajo tudi neposredno na domu. Dvanajst anketirancev pa prodaja s pomočjo posrednika ali na ekoloških tržnicah.

Da povpraševanje po ekoloških pridelkih in izdelkih narašča, ker so potrošniki vedno bolj ekološko ozaveščeni in razgledani, je prepričana več kot polovica anketirancev na ekoloških kmetijah na Dolenjskem. Velika večina meni, da so cene prodajanih pridelkov prenizke, saj so zelo podobne cenam konvencionalnih pridelkov. Truda in znanja je pri ekološkem kmetijstvu potrebno veliko več, pridelek pa je negotov in manjši.

Nekateri menijo (11), da bodo razmere v ekološkem kmetijstvu v prihodnje boljše, kot zdaj. Deset anketirancev ne gleda tako optimistično, in menijo, da se bo stanje poslabšalo. Kljub temu je večina odločenih (21), da bodo ekološko kmetovali tudi v prihodnje, preostalih šest pa navaja, da je odvisno od njihovih ekonomskih razmer in kmetijske politike države, zato se bodo odločali sproti.

## 5.2 SKLEPI

- Največ anketirancev na Dolenjskem je začelo kmetovati po standardih ekološkega kmetijstva leta 2004.
- Anketiranci, ki so se odločili za ekološko kmetovanje na Dolenjskem, so v ospredje postavili zdravo hrano in čisto okolje. Prepričani so, da veliko prispeva tudi izobraževanje in ekološka razgledanost ljudi.
- Gospodarji anketiranih ekoloških kmetij so večina stari nad 50 let, zato se nakazuje problematika prevzemnikov v prihodnosti.

- Največ težav pri prehodu iz konvencionalnega kmetijstva v ekološko, so imeli pri vodenju sprotnih in natančnih zapisov.
- Povprečna velikost anketiranih ekoloških kmetij na Dolenjskem je 18,5 ha. Od tega je 6,8 ha gozda na kmetijo in 11,7 ha obdelovalnih zemljišč. Prevladujejo travniki in pašniki na ekoloških kmetijah, kot drugje po Sloveniji.
- Na ekoloških kmetijah se največ ukvarjajo z rejo živali. Imajo govedo, drobnico, konje, prašiče, perutnino in nekaj malega kunce, osle ter lame.
- V celotni Sloveniji beležimo problem pomanjkanja klavnic in obratov za predelavo ekološkega mesa, kar sta tudi poglavitna razloga zaradi katerih na slovenskem tržišču skoraj ni ponudbe ekološkega mesa slovenskega porekla.
- Na večini kmetij imajo skozi rastno dobo živali zunaj na paši, 40 % anketirancev ima urejeno tudi prezimovanje na pašniku. Da se živali počutijo dobro, morajo imeti urejene izpuste, zlasti na kmetijah, kjer imajo živali v hlevu. Zelo pomembna je skrb z čisto pitno vodo, česar se vsi zavedajo. Da je sol zelo pomembna, se rejci ne zavedajo dovolj, saj kar nekaj anketirancev živalim ne priskrbi soli.
- Včasih se je ročno kosilo in so bile površine lepo obdelane. Obdelanost kmetijskih zemljišč se zmanjšuje in zato prihaja do zaraščanja. Anketirani kmetje se proti zaraščanju borijo s čistilnimi košnjami enkrat ali dvakrat letno. Nekateri strme bregove ročno obdelujejo. Poskušajo še z mešano pašo živali (ovce in koze ali konje in govedo), ter s pašo ob visoki gostoti zasedbe in hitrim premeščanjem živali.
- Večina jih gnoji in ohranja rodovitnost tal z uležanim hlevskim gnojem. Dva anketiranca se zanašata na živali na paši.
- Vsi se s pridelki samooskrbujejo, nekateri jih tudi prodajo. Več kot polovica anketirancev navaja, da povpraševanje po ekoloških pridelkih in izdelkih narašča. S ceno pridelkov niso najbolj zadovoljni. Menijo, da je prenizka glede na količino vloženega ročnega dela.
- Anketirani ekološki kmetje na Dolenjskem v veliki večini navajajo, da bodo vztrajali pri ekološkem kmetovanju še naprej.



## 6 POVZETEK

Ekološko kmetijstvo se je v Sloveniji začelo razvijati v drugi polovici osemdesetih let. Prva priporočila za ekološko kmetovanje so bila izdana leta 1997, naslednje leto, je država začela podpirati kmetovalce z neposrednimi plačili. Leta 1999 je bilo 41 kontroliranih ekoloških kmetij, leta 2005 jih je bilo že 1220. V letu 2010 je imelo certifikat 1897 kmetijskih gospodarstev, 321 jih je bilo v preusmeritvi (MKGP ..., 2011).

Z raziskavo smo analizirali stanje na področju ekološkega kmetijstva na Dolenjskem. S pomočjo anketnega vprašalnika, smo preučili splošne lastnosti ekoloških kmetij zlasti pa problematiko ekoloških kmetij pri reji in paši domačih živali. Januarja 2010 smo poslali ankete na 47 naslovov ekoloških kmetij v jugovzhodni Sloveniji. Vrnjenih smo dobili 27 vestno izpolnjenih anketnih vprašalnikov, ki smo jih analizirali s pomočjo preglednic in grafikonov ter opisov. Analiza rezultatov ankete je pokazala, da:

- je največ kmetov pristopilo k ekološkemu kmetijstvu med leti 2002 in 2005. Vsi kmetje kmetujejo po standardih za ekološko kmetovanje, štirje vključujejo tudi biološko-dinamično metodo. Za ekološko kmetovanje so se kmetje odločili predvsem zaradi želje po bolj zdravi hrani in okolju;
- je povprečna starost gospodarjev ekoloških kmetij nad 50 let;
- je povprečna velikost obdelovalnih zemljišč na kmetiji 11,7 ha, pri čemer travniki in pašniki zavzemajo 79 % vseh obdelovalnih kmetijskih zemljišč;
- se največ anketirancev ukvarja z živinorejo, kjer je glavna dejavnost govedoreja za prirejo mesa;
- je za domače živali primerno poskrbljeno. Paša je prisotna na večini kmetij, drugod imajo urejene izpuste. Da se jim obdelovalne površine ne zaraščajo, skrbijo s čistilnimi košnjami ter s pašo ob visoki gostoti zasedbe in hitrim premeščanjem živali;
- je uležan hlevski gnoj najpogostejše gnojilo;
- bodo ekološko kmetovali tudi v prihodnje, kar navaja 78 % kmetov, preostali pa pravijo, da je odvisno od državne pomoči.

Namen diplomskega dela je bil, da ugotovim stanje ekoloških kmetij na Dolenjskem. Z anketo sem naredila poudarek o razmerah za rejo domačih živali. Namen diplomske naloge je bil tudi ta, da domačo kmetijo preusmerimo v ekološko. V začetku leta 2010 smo podpisali pogodbo s kontrolno organizacijo, tako da smo sedaj drugo leto v kontroli. Zaenkrat tržimo le živali. Za prodajo in trženje drugih izdelkov bo potrebno še veliko znanja, dela in truda.

## 7 VIRI

Agencija Republike Slovenije za kmetijske trge in razvoj podeželja-ARSKTRP.

<http://www.arsktrp.gov.si/> (25. feb. 2011)

Bavec M., Repič P., Slabe A., Poštrak N., Miklavc J. 2001. Ekološko kmetijstvo. Ljubljana, ČZD Kmečki glas d. o. o.: 448 str.

Bavec M., Robačar M., Repič P., Štabuc Starčevič D. 2009. Sredstva in smernice za ekološko kmetijstvo. Maribor, UM FKBV Inštitut za ekološko kmetijstvo: 149 str.

Dolenjska. info. kulturni informacijski portal.

<http://www.dolenjska.info> (15. mar. 2011)

Herrmann G., Plakolm A. 1993. Grundlagen und Entwicklung des ökologischen Landbaues. V: Ökologischer Landbau. 1993. Österreichischer Agrarverlag Wien: 428

Hrustel Majcen M., Jurcan S., Vrečko K. 2006. ANEK (Akcijski načrt razvoja ekološkega kmetijstva v Sloveniji do leta 2015). Ljubljana, Ministrstvo za kmetijstvo, gozdarstvo in prehrano (MKGP): 72 str.

IKC. Inštitut za kontrolo in certifikacijo Univerze Maribor.

<http://www.ikc-um.si/ikcum/> (22. nov. 2010)

KON-CERT. Inštitut za kontrolo in certifikacijo v kmetijstvu in gozdarstvu.

<http://www.kon-cert.si/> (22. nov. 2010)

Kocjan Ačko D. 2000. Alternativne oblike kmetovanja. V: Novi izzivi v poljedelstvu 2000. Tajnšek A., Šantavec I., Ljubljana, Slovensko agronomsko društvo: 244 - 251

Kranjc A. 1990. Dolenjski kraški svet. Novo mesto, Dolenjska založba: 240 str.

MKGP. Ministrstvo za kmetijstvo, gozdarstvo in prehrano.

<http://www.mkgp.gov.si/> (22. nov. 2010)

Rathke K.-D., Weitbrecht B., Kopp H.-J. Ökologischer Landbau und Bioprodukte. 2002. Die Deutsche Bibliothek - CIP-Einheitsaufnahme. : 576 str.

Repič P., Bavec M., Štabuc Starčevič D., Vučko I. 2005. Dovoljena sredstva za ekološko kmetijstvo 2005. Maribor, Fakulteta za kmetijstvo, Inštitut za kontrolo in certifikat v kmetijstvu, 2005: 119 str.

Slabe A. 2000. Ekološko kmetijstvo – za dobro ljudi in okolja. Ljubljana, Združenje ekoloških kmetov Slovenije: zloženska

Slabe A. 2001. Praksa ekološke živinoreje: Krmljenje in zdravljenje živali. Ljubljana, Inštitut za trajnostni razvoj: 119 str.

Slovenija. Pokrajine in ljudje. 1998. Glavna urednika: dr. Drago Perko, dr. Milan Orožen Adamovič. Ljubljana, Mladinska knjiga: 735 str.

SURS. Statistični urad Republike Slovenije.

<http://www.stat.si/> (23. nov. 2010)

Uredba komisije (ES) št. 889/2008 z dne 5. sept. 2008 o določitvi podrobnih pravil za izvajanje Uredbe Sveta (ES) št. 834/2007 o ekološki pridelavi in označevanju ekoloških proizvodov glede ekološke pridelave, označevanja in nadzora. Ur. l. EU, L250:1-56

Uredba sveta (ES) št. 834/2007 z dne 28. junij 2007 o ekološki pridelavi in označevanju ekoloških proizvodov in razveljavitvi Uredbe (EGS) št. 2092/91. Ur. l. EU, L189:1-23

Vidrih T. 2005. Najboljše za živali, zemljo in ljudi. Slovenj Gradec, Kmetijska založba: 172 str.

Youth Farm; Izobraževalni pripomoček za mlade kmete v novih članicah EU.

[http://www.itr.si/javno/youth\\_farm/sl/agriculture.html](http://www.itr.si/javno/youth_farm/sl/agriculture.html) (12. dec. 2010)

ZZEKS. Zveza združenj ekoloških kmetov Slovenije.

<http://www.zvezaekokmet.si/strani/> (24. nov. 2010)

## **ZAHVALA**

Ob zaključku diplomske naloge se želim zahvaliti mentorici doc. dr. Darji Kocjan Ačko za vso pomoč, strokovne nasvete ter priskrbljeno strokovno gradivo, spodbudo, potrpežljivost in dobro voljo, ki sem je bila deležna v času študija in nastajanju diplomske naloge. Na ta način je bistveno pripomogla h kvaliteti in obsegu mojega diplomskega dela.

Zahvalila bi se tudi kontrolnima organizacijama (Inštitut za kontrolo in certifikacijo Univerze v Mariboru (IKC UM) ter Inštitut za kontrolo in certifikacijo v kmetijstvu in gozdarstvu (KON - CERT)) za posredovane naslove ekoloških kmetij in vsem kmetovalcem, ki so pridno odgovarjali na zastavljena vprašanja v anketi.

Posebna zahvala gre mojemu prijatelju Davidu, sestri in staršem, ki so mi ves čas študija stali ob strani, mi s tem olajšali moje delo in mi bili vedno na voljo, ko sem jih potrebovala.

Hvala tudi vsem prijateljem in ostalim, ki jih posebej v tej zahvali ne morem izpostaviti pa so kakorkoli doprinesli k boljši kvaliteti mojega diplomskega dela.

## PRILOGA A

### NAGOVOR EKOLOŠKIM KMETOVALCEM

#### DRAGI EKOLOŠKI KMETJE

Sem študentka visokošolskega strokovnega študija agronomije na Biotehniški fakulteti v Ljubljani. Študij bom zaključila z mojo zadnjo nalogo – diplomom, ki jo bom naredila s pomočjo anketnega vprašalnika, ki je pred Vami.

Varovanje narave in okolja ter skrb za zdravje so vse bolj pomembni pridelovalcem, kupcem in kmetijskim strokovnjakom, ki v kmetijstvu vidijo trajnostno razvijajoč sistem. Prav zato sem se odločila, da dam svoj prispevek k razvoju ekološkega kmetijstva na Dolenjskem.

S pomočjo vprašalnika, ki sem ga poslala na vse naslove dolenjskih ekoloških kmetij, bom prikazala stanje ekološkega kmetovanja na Dolenjskem. Z analizo odgovorov bom dala napotke za prihodnji strokovni in regijski razvoj.

Podatki, pridobljeni z vprašalnikom, bodo namenjeni izključno moji diplomski nalogi. Anketa je anonimna, naslov Vaše kmetije ne bo nikjer naveden.

Da bom dobila čim več vrnjenih in skrbno izpolnjenih anket, ki so temelj dobre analize, Vas vljudno prosim, da v desetih dneh po prejetju pošiljke, pošljete izpolnjen vprašalnik v priloženi frankirani kuverti na moj domači naslov.

Za sodelovanje se Vam z mentorico doc. dr. Darjo KOCJAN AČKO iskreno zahvaljujeva in Vam želiva uspešno ekološko kmetovanje.

Barbara POVŠE, absolventka agronomije  
Ravne nad Šentrupertom 1,  
8232 Šentrupert  
Mobi: 051 310 577

Ravne, 7. januar 2010

## PRILOGA B

### ANKETNI VPRAŠALNIK

Od kdaj kmetujete po standardih za ekološko kmetovanje? \_\_\_\_\_ leto

Ali uporabljate poleg standardov še druge metode sonaravnega kmetovanja? Če je odgovor da, podčrtajte eno ali obe navedeni).

- ne
- da (biološko-dinamična metoda, permakultura)

Zakaj ste se odločili za ekološko kmetovanje? Podčrtajte enega ali več odgovorov.

- nadaljevali smo s tradicionalnim kmetovanjem
- smo ekološko ozaveščeni
- želimo zdravo hrano in okolje
- zaradi filozofskega prepričanja
- vidimo tržno nišo in priložnost boljšega trženja ekoloških kmetijskih pridelkov in izdelkov v primerjavi s konvencionalnimi
- zaradi subvencij, ki jih daje država
- zaradi naravnih razmer (podnebje, relief...), ki nikoli niso dopuščale intenzivnega kmetovanja
- drugi vzroki (napišite, kateri?) \_\_\_\_\_

Starost gospodarja na Vaši kmetiji je:

- < 20 let
- 20 – 30 let
- 30 – 40 let
- 40 – 50 let
- 50 – 60 let
- > 60 let

Koliko družinskih članov živi na kmetiji in koliko so stari? \_\_\_\_\_

---

Kam se uvršča Vaša kmetija glede na lego?

- ravninska kmetija
- hribovska kmetija
- gorsko - višinska kmetija
- gričevnato - hribovska kmetija

Kakšen je status Vaše kmetije?

- ekološka
- prehodno obdobje 1. leto
- prehodno obdobje 2. leto
- prehodno obdobje 3. leto

S katerimi težavami se srečujete ali ste se srečevali pri pridobivanju statusa ekološke kmetije? Podčrtajte enega ali več odgovorov.

- ni bilo oziroma ni nobenih težav
- pomanjkljivo vodenje zapisov
- neprimeren hlev
- neurejen izpust domačih živali
- neurejeno gnojišče
- neustrezen kolobar
- presežen dokup konvencionalne krme
- uporaba nedovoljenih sredstev (mineralna gnojila, FFS)
- druge težave (napišite, katere?) \_\_\_\_\_

Vrsta in velikost kmetijskega zemljišča glede na namen rabe:

Namen rabe	Velikost zemljišča (ha)
Vrtovi, sadovnjaki, vinogradi (skupaj)	
Njive	
Travniki in pašniki	
Gozd	
Kmetijska zemljišča skupaj	

Podčrtajte proizvodno usmeritev (lahko tudi več), ki Vam pomenijo večjo dohodkovno vrednost?

- vrtnarstvo
- sadjarstvo
- vinogradništvo
- poljedelstvo
- zeliščarstvo
- prireja mleka
- reja krav dojlj
- prireja mladega pitanega goveda
- konjereja
- prašičereja
- ovčereja
- kozjereja
- perutninarstvo
- druga dejavnost (napišite, katera?) \_\_\_\_\_



Ocenite rabo pridelkov in izdelkov glede na količino!:

Način porabe pridelkov in izdelkov	Količina (%)
Poraba v lastnem gospodinjstvu.	
Neposredna prodaja na kmetiji	
Prodaja na ekološki tržnici	
Prodaja s pomočjo posrednika (trgovca)	

Kaj menite o povpraševanju kupcev po ekoloških pridelkih in izdelkih?

- dovolj veliko
- premajhno
- narašča

Kaj menite o cenah ekoloških pridelkov in izdelkov s stališča prodajalca?

- dovolj visoke
- previsoke
- prenizke

Kolikšno je na Vaši kmetiji trenutno število živali posamezne vrste?

Vrsta živali	Število živali
Govedo	
Konji	
Prašiči	
Ovce	
Koze	
Perutnina	
Druge vrste živali (navedite, katere?) _____ _____	

Ali imate avtohtone pasme domačih živali?

- ne
- da (napišite, katere?) \_\_\_\_\_

Kakšen je namen reje domačih živali?

- za pleme doma
- za prodajo plemenskih živali
- za prirejo mesa
- za prirejo mleka
- drugačen namen (napišite, kakšen?) \_\_\_\_\_

Kakšen je način reje domačih živali? Podčrtajte enega ali več odgovorov.

- nimamo živali
- so v hlevu z možnostjo izpusta
- na paši so celo poletje
- zunaj so tudi v zimskem času

Ali imate pašnike in kakšna je njihova ureditev? Podčrtajte enega ali več odgovorov.

- nimamo pašnikov
- napajališče je v vsaki ogradi
- solni kamen je v vsaki ogradi
- hlev oz. umetna senca je v vsaki ogradi
- naravna senca oz. gozd je v vsaki ogradi
- drugačna (dopišite, kakšna?) \_\_\_\_\_

Kako se borite proti zaraščanju na pašniku? Podčrtajte enega ali več odgovorov.

- s čistilno košnjo enkrat letno
- s čistilno košnjo večkrat letno
- z mešano pašo (na primer krave in konji)
- z gostim zasedanjem in hitrim premeščanjem živali
- na drug način (dopišite, kateri?) \_\_\_\_\_

Za gnojenje travnikov in pašnikov uporabljate:

- svež hlevski gnoj
- uležan hlevski gnoj
- gnojnico
- rastlinske odpadke
- žaganje
- briketirana organska gnojila
- druga organska gnojila (napišite, katera?) \_\_\_\_\_

Kateri predpisi iz ekološkega pravilnika Vas najbolj motijo, ali pa se vam zdijo neživljenjski?

- nič me ne moti, vse je v redu
  - da, me motijo (napišite, kateri?) \_\_\_\_\_
- 

Katera nadzorna organizacija opravlja pri Vas ekokontrolo? Podrčtajte eno!

- Inštitut za kontrolo in certifikacijo univerze v Mariboru (IKC UM)
- Inštitut za kontrolo in certifikacijo v kmetijstvu in gozdarstvu (KON-CERT)

Kolikokrat na leto Vas obišče kontrolor?

- enkrat
- dvakrat
- trikrat
- več kot trikrat

Kaj je temeljna problematika Vaše ekološke kmetije? Podčrtajte enega ali več odgovorov.

- ni nobenih težav
- primanjkovanje delovne sile
- vse kaže, da ne bo naslednikov
- nizek dohodek na člana oz. na družino
- subvencije so prenizke
- nimamo organizirane prodaje pridelkov na kmetiji, ekološki tržnici, pri posredniku
- nimamo strojne opreme specifične za ekološko kmetijstvo (sejalnic za vsejavanje, česal za zmanjšanje zapleveljenosti posevkov, manjših okopalnikov idr.)
- premalo znanja o kmetovanju
- drugo (napišite, kaj?) \_\_\_\_\_

Kaj je po Vašem mnenju temeljna prednost ekološkega kmetijstva? \_\_\_\_\_

---

Kakšne bodo po Vašem mnenju razmere v ekološkem kmetijstvu v naslednjih letih in zakaj?

- boljše, ker \_\_\_\_\_
- slabše, ker \_\_\_\_\_
- ostale bodo enake, ker \_\_\_\_\_

Ali boste po standardih ekološkega kmetovanja kmetovali tudi v prihodnje?

- da, ker želim še naprej pridelovati zdrave in kakovostne pridelke in rediti zdrave živali
- ne, preusmeril se bom v drugo kmetovanje (konvencionalno, integrirano kmetijstvo...)
- odvisno od pomoči države

UNIVERZA V LJUBLJANI  
BIOTEHNIŠKA FAKULTETA  
ODDELEK ZA AGRONOMIJO

Barbara POVŠE

**EKOLOŠKO KMETIJSTVO NA DOLENJSKEM**

DIPLOMSKO DELO

Visokošolski strokovni študij

Ljubljana, 2011