

UNIVERZA V LJUBLJANI  
BIOTEHNIŠKA FAKULTETA  
ODDELEK ZA AGRONOMIJO

Veronika SELAN

**ANALIZA STANJA TER MOŽNOSTI ZA RAZVOJ  
TURISTIČNIH KMETIJ NA OBMOČJU REGIJE  
ZASAVJE**

DIPLOMSKO DELO

Univerzitetni študij

Ljubljana, 2008

UNIVERZA V LJUBLJANI  
BIOTEHNIŠKA FAKULTETA  
ODDELEK ZA AGRONOMIJO

Veronika SELAN

**ANALIZA STANJA TER MOŽNOSTI ZA RAZVOJ TURISTIČNIH  
KMETIJ NA OBMOČJU REGIJE ZASAVJE**

DIPLOMSKO DELO  
Univerzitetni študij

**ANALYSIS OF THE SITUATION AND PROSPECTS FOR  
DEVELOPMENT OF TOURIST FARMS IN ZASAVJE REGION**

GRADUATING THESIS  
University studies

Ljubljana, 2008

Diplomsko delo je zaključek univerzitetnega študija agronomije. Opravljeno je bilo na Katedri za agrarno ekonomiko, ruralno sociologijo in razvoj podeželja Oddelka za agronomijo Biotehniške fakultete Univerze v Ljubljani.

Študijska komisija Oddelka za agronomijo je za mentorja diplomskega dela imenovala izred. prof. dr. Andreja Udovča.

Komisija za oceno in zagovor:

Predsednik: prof. dr. Ivan Kreft  
Univerza v Ljubljani, Biotehniška fakulteta, Oddelek za agronomijo

Član: izred. prof. dr. Andrej Udovč  
Univerza v Ljubljani, Biotehniška fakulteta, Oddelek za agronomijo

Član: doc. dr. Majda Černič Istenič  
Univerza v Ljubljani, Biotehniška fakulteta, Oddelek za agronomijo

Datum zagovora:

Delo je rezultat lastnega raziskovalnega dela.

Podpisana se strinjam z objavo svoje naloge v polnem tekstu na spletni strani Digitalne knjižnice Biotehniške fakultete. Izjavljam, da je naloga, ki sem jo oddala v elektronski obliki, identična tiskani verziji.

Veronika Selan

### KLJUČNA DOKUMENTACIJSKA INFORMACIJA

- ŠD Dn
- DK UDK 338.48-44(1-22) : 631.115.1 (497.4 Zasavje) (043.2)
- KG turistične kmetije/razvoj podeželja/turizem/dopolnilna dejavnost/Zasavje/
- KK AGRIS E72/E80
- AV SELAN, Veronika
- SA UDOVČ, Andrej (mentor)
- KZ SI-1000 Ljubljana, Jamnikarjeva 101
- ZA Univerza v Ljubljani, Biotehniška fakulteta, Oddelek za agronomijo
- LI 2008
- IN ANALIZA STANJA TER MOŽNOSTI ZA RAZVOJ TURISTIČNIH KMETIJ  
NA OBMOČJU REGIJE ZASAVJE
- TD Diplomsko delo (univerzitetni študij)
- OP X, 37, [13] str., 10 pregl., 16 sl., 1 pril., 18 vir.
- IJ sl
- JI sl/en
- AI V diplomski nalogi smo želeli s pomočjo anketne raziskave ugotoviti, kakšno je stanje turizma na kmetijah v Zasavski regiji. Na območju te regije je 8 turističnih kmetij. Proučevali smo, kakšna je povezava med promocijo in zasedenostjo kmetij. Zanimalo nas je tudi, kako kakovostne so turistične storitve in kaj kmetije naredijo v tej smeri. V analizi smo ugotovili, da je v tej regiji veliko turističnih kulturno zgodovinskih zanimivosti ter športnih poti, ki popestrijo osnovno ponudbo na kmetiji. Ugotovili smo, da predvsem tri kmetije namenijo veliko denarja za promocijo in imajo dobre rezultate z zasedenostjo kmetij. Še posebej je uspešna ena kmetija, ki ima 5700 gostov letno. Vse druge kmetije so, kljub nekaterim slabšim rezultatom, zadovoljne s svojo zasedenostjo, vendar so v prihodne pripravljene še več vlagati v kakovost ponudbe, tako osnovne kot dodatne. Pripravljene so vlagati predvsem v znanje tujih jezikov, promocije, kulinarike, računalništva, saj znanja ni nikoli dovolj. Ugotovili smo, da je območje primerno za razvijanje dopolnilne dejavnosti, saj turističnih kmetij ni veliko in nimajo velike konkurence. Pri tem visoka nadmorska višina ni ovira, bolj prednost, saj se ljudje radi umaknejo v naravo na čist zrak.

#### KEY WORDS DOCUMENTATION

- DN Dn
- DC UDC 338.48-44(1-22) : 631.115.1 (497.4 Zasavje) (043.2)
- CX tourist farm/rural development/agricultural tourism/secondary activity/Zasavje/
- CC AGRIS E72/E80
- AU SELAN, Veronika
- AA UDOVČ, Andrej (supervisor)
- PP SI-1000 Ljubljana, Jamnikarjeva 101
- PB University of Ljubljana, Biotechnical Faculty, Department of Agriculture
- PY 2008
- TI ANALYSIS OF THE SITUATION AND PROSPECTS FOR DEVELOPMENT  
OF TOURIST FARMS IN ZASAVJE REGION
- DT Graduation Thesis (University studies)
- NO X, 37, [13] p., 10 tab., 16 fig., 1 ann., 18 ref.
- LA sl
- AL sl/en
- AB In our graduation thesis a survey of the situation of agricultural tourism in Zasavje region was carried out. There are eight tourist farms in the region. Connection between promotion and occupancy was studied. We were interested in service quality and what farms do for its improval as well. Analysis revealed that there are several cultural and historical places and buildings of interest to tourists as well as recreational paths that complement the basic offer of the farms. It has been found that three farms in particular spend a lot of treir money on promotion and consequently have good occupancy. One farm is particularly successful and attracts 5700 guests a year. Other farms are content with occupancy in spite of some worse results, but they will keep investing in basic and additional service quality in the future. They will invest in knowledge in more areas in the first place, since knowledge is always lacking. It was found that the region has good prospects for development of secondary activities, since tourist farms in the area are few and competition is not intense. High altitude is not a disadvantage but advantage since people like to take refuge in the nature and fresh air.

## KAZALO VSEBINE

	str.
Ključna dokumentacijska informacija	III
Key word documentation	IV
Kazalo vsebine	V
Kazalo preglednic	VII
Kazalo slik	VIII
Kazalo prilog	IX
Okrajšave in simboli	X
<b>1 UVOD</b>	<b>1</b>
1.1 UVOD	1
1.2 POVOD ZA RAZISKAVO	1
1.3 DELOVNE HIPOTEZE	2
<b>2 PREGLED OBJAV</b>	<b>3</b>
2.1 DOPOLNILNA DEJAVNOST NA KMETIJI	3
2.2 OPREDELITEV POJMA - TURIZEM NA KMETIJI	3
2.2.1 Stanje in razvojni trendi kmetijstva kot osnova za razvoj turizma	4
2.2.2 Vrste turističnih dejavnosti na kmetijah v Sloveniji	6
2.2.3 Uspešna turistična kmetija	6
2.3 PREDSTAVITEV REGIJE ZASAVJE IN NJEGOVIH KRAJEVNIH ZNAČILNOSTI	7
2.3.1 Splošne značilnosti	7
2.3.2 Učno–rekreacijske in kulturnozgodovinske zanimivosti	8
2.3.2.1 Učne in rekreativne poti po Zasavju	8
2.3.2.1.1 Čebelarska – gozdna učna pot	8
2.3.2.1.2 Oglarska pot	9
2.3.2.1.3 Pohodniške poti	9
2.3.2.1.4 Kolesarske poti	9
2.3.2.1.5 Konjeniške poti	10
2.3.2.2 Kulturno zgodovinske zanimivosti	10
2.3.2.2.1 Rojstna hiša Jurija Vege	10

2. 3. 2. 2. 2 Najdišče Vaške situle	10
2. 3. 2. 2. 3 Grad Bogenšperk	11
2. 3. 2. 2. 4 Cerkev svetega Martina	11
2. 3. 2. 2. 5 Krajski park Kum	11
2. 3. 3 Kmetijstvo	12
2. 3. 3. 1 Naravne danosti v Zasavju	12
2. 3. 3. 2 Struktura kmetijskih zemljišč	12
2. 3. 3. 3 Dopolnilna dejavnost	13
<b>3 METODE DE LA</b>	<b>14</b>
<b>4 REZULTATI</b>	<b>15</b>
4. 1 SPLOŠNI PODATKI O DRUŽINSKIH ČLANIH IN KMETIJI	15
4. 1. 1 Osnovni podatki o družinskih članih	15
4. 1. 2. Podatki o nadmorski višini in oddaljenosti kmetije od zadruga	18
4. 2. KMETOVANJE	18
4. 1. 2. Podatki o obdelovalnih površinah in gozdu po kmetijah	18
4. 2 ANALIZA DOPOLNILNE DEJAVNOSTI PO OBRAVNAVANIH KMETIJAH	24
4. 2. 1 Osnovni podatki o doplonilni dejavnosti	24
4. 2. 3 Število nočitev in gostov po turističnih kmetijah v letu 2007	26
4. 2. 2. Načini lastne promocije turističnih kmetij	27
4.4. ZNAČILNOSTI PONUDBE TURISTIČNIH KMETIJ	30
<b>5 SKLEPI</b>	<b>34</b>
<b>6 POVZETEK</b>	<b>36</b>
<b>7 VIRI</b>	<b>37</b>
<b>ZAHVALA</b>	
<b>PRILOGA</b>	

## KAZALO PREGLEDNIC

- Preglednica 1: Anketirane kmetije po številu družinskih članov, Zasavje, 2008
- Preglednica 2: Starostna struktura družinskih članov na anketiranih kmetijah, Zasavje, 2008
- Preglednica 3: Starost gospodarjev in gospodaric na anketiranih kmetijah, Zasavje, 2008
- Preglednica 4: Izobrazbena struktura gospodarjev in drugih družinskih članov na anketiranih kmetijah, Zasavje, 2008
- Preglednica 5: Prikaz nadmorske višine obravnavanih kmetij
- Preglednica 6: Površina obdelovalnih površin in površin gozda po posameznih kmetijah in njihovo skupno povprečje v ha, Zasavje, 2008
- Preglednica 7: Količina posekanega lesa in površina gozda ter količina posekanega lesa na površino gozda po kmetijah, Zasavje, 2008.
- Preglednica 8: Tržna pridelava rastlin in njihova površina v ha po kmetijah, Zasavje, 2008
- Preglednica 9: Ureditev hleva na obravnavanih turističnih kmetijah, Zasavje, 2008
- Preglednica 10: Stanje nasledstva na anketiranih kmetijah, Zasavje, 2008



## KAZALO SLIK

- Slika 1: Dopolnilne dejavnosti na kmetijah, Slovenija, 2000 (Popis..., 2002)
- Slika 2: Struktura kmetijskih zemljišč družinskih kmetij v Zasavju, Regionalni..., 2002
- Slika 3: Starostna struktura vseh družinskih članov na anketiranih kmetijah, Zasavje, 2008
- Slika 4: Izobrazbena struktura vseh družinskih članov na anketiranih kmetijah, Zasavje, 2008
- Slika 5: Količina posekanega lesa v m<sup>3</sup>/ha gozda po obravnavanih kmetijah, Zasavje, 2008
- Slika 6: Ureditev hlevov na anketiranih kmetijah, Zasavje, 2008
- Slika 7: Število traktorjev po konjskih močeh na obravnavanih kmetijah, Zasavje, 2008
- Slika 8: Količina opravljenega dela s stroji na obravnavani turistični kmetiji, Zasavje, 2008
- Slika 9: Število sedežev na izletniških kmetijah znotraj in zunaj objekta, Zasavje, 2008
- Slika 10: Število sedežev znotraj in zunaj na turističnih kmetijah z nastanitvijo, Zasavje, 2008
- Slika 11: Prikaz različnega načina promocije na obravnavanih turističnih kmetij, Zasavje, 2008
- Slika 12: Povprečna količina porabljenega denarja v zadnjih letih po obravnavanih kmetijah za oglaševanje svoje kmetije, Zasavje, 2008
- Slika 13: Prikaz znanj, ki jih nosilci turistične kmetije še želijo izpopolniti ali pridobiti, Zasavje, 2008
- Slika 14: Prednosti v ponudbi obravnavanih turističnih kmetij pred konkurenti, Zasavje, 2008
- Slika 15: Prikaz dodatne ponudbe poleg turizma na kmetiji, Zasavje, 2008
- Slika 16: Prikaz dodatne turistične ponudbe na anketiranih turističnih kmetijah, Zasavje, 2008

## KAZALO PRILOG

Priloga : Anketni vprašalnik za intervju z nosilci turističnih kmetij

## OKRAJŠAVE IN SIMBOLI

- BDP- Bruto družben proizvod
- IND- Industrijske (rastline)
- KGZ- Kmetijsko gozdarski zavod
- KGZS- Kmetijsko gozdarska zbornica
- KM- Konjska moč
- KSS- Kmetijsko svetovalna služba
- OMD- Omejene možnosti za dejavnost
- RRP- Regionalni razvojni program
- ZDA- Združene države Amerike
- ZTKS- Zveza turističnih kmetij Slovenije

## 1 UVOD

### 1.1 UVOD

Kmetijstvo je pomembna gospodarska panoga. Ne samo zaradi pridelave hrane, kar je primarna funkcija, ampak tudi za ohranjanje kulturne krajine in dediščine. Le to pa je pomembno za turizem nasploh in tudi za kmečki turizem. Ker so dohodki iz kmetijstva vse manjši, se kmetje odločajo za dodaten vir dohodka. Tako se marsikatera kmetija odloči za dopolnilno dejavnost, med njimi je najpogostejši turizem na kmetiji.

Turistične kmetije omogočajo kmetom prodajo lastnih pridelkov na domači kmetiji, tako hrano kot tudi pijačo. Kmetje tržijo tudi izdelke obrti in ročnih spretnosti. Turistom pa lahko ponudijo tudi sodelovanje pri domačih opravilih na kmetiji v vseh letnih časih.

Gostje na kmetijah dobijo odlično domačo hrano in pijačo. Poleg hrane in pijače kmetje gostom lahko ponudijo prenočišča. Dodatna ponudba na kmetiji so še vse vrste rekreacije od pohodništva do konjenišva, prilagojena posameznim gostom.

Tako morajo kmetje imeti veliko znanja ne samo o kulinariki, vinarstvu in trženju, ampak tudi znanje tujih jezikov v primeru obiska tujih gostov. Pomembno je tudi poznavanje zakonodaje na tem področju.

Uspešnost turistične kmetije določa več dejavnikov. Poleg odlične kulinarčne ponudbe in urejene okolice ter kmetije same, je odvisna tudi od urejenosti kraja, kjer se nahaja. Vse to morajo kmetje znati dobro tržiti. Žal je naš uspeh odvisen tudi od tega, skozi katere kraje vodi gosta pot do naše kmetije. Če bo goste pot vodila skozi onesnažena in neurejena industrijska središča, se bodo le neradi odločali, da bi dalj časa preživeli na kmetiji, ki je sicer lepo urejena, vendar ni daleč od takih centrov. Uspešnost je zato odvisna od veliko dejavnikov, ki pa so vsi zelo pomembni.

### 1.2 POVOD ZA RAZISKAVO

Za anketiranje in raziskavo o turističnih kmetijah smo se odločili, ker je na relativno velikem območju regije Zasavje relativno malo turističnih kmetij, le-te pa so večinoma v občinah Litija in Šmartno pri Litiji. Obravnavali smo tri turistične kmetije z nastanitvijo in pet izletniških kmetij s kapaciteto do 60 oseb.

Pri raziskavi nas je zanimalo stanje na področju turističnih kmetij v regiji Zasavje, kako se posamezne kmetije znajdejo v danih razmerah, njihovi načini trženja storitev in kako so pri tem uspešni ter zadovoljni s svojo dopolnilno dejavnostjo. Zanimalo nas je tudi, če bi se nosilci ponovno odločili za dopolnilno dejavnost kljub veliki investiciji.

### 1. 3 DELOVNE HIPOTEZE

Predpostavljamo, da je vzrok za nizko zasedenost nekaterih turističnih kmetij predvsem v dveh dejavnikih:

1. pomanjkanju znanja o trženju in količine sredstev, namenjene za oglaševanje, ki obsegajo različne načine promocije,
2. pomanjkanju kakovostnih storitev na kmetijah, od znanja o kulinariki do znanja o gostoljubnosti ter ravnanja z gosti, domačih kakor tujih. Cilj je doseganje višjega nivoja osnovne in dodatne ponudbe na kmetiji.

Predpostavljamo tudi, da je regija Zasavje primerna za razvijanje turističnih kmetij, kljub na prvi pogled neugodni geografski legi.

## **2 PREGLED OBJAV**

### **2.1 DOPOLNILNA DEJAVNOST NA KMETIJI**

Dopolnilna dejavnost na kmetiji je s kmetijstvom oziroma gozdarstvom povezana dejavnost, ki se opravlja na kmetiji in omogoča kmetiji boljšo rabo njenih proizvodnih zmogljivosti ter delovne sile družinskih članov (Zakon o kmetijstvu, 2006).

Nosilec dopolnilne dejavnosti na kmetiji je fizična oseba, ki je lastnik, zakupnik ali še kako drugačen uporabnik kmetije ter se za svoj račun ukvarja s kmetijsko dejavnostjo za kar je ustrezno usposobljen. To pomeni, da vsakdo, ki živi in dela na kmetiji lahko registrira dopolnilno dejavnost. Če ni lastnik, mora imeti soglasje lastnika oz. zakupnika kmetije. Vendar je zaradi knjigovodskih evidenc, predvsem zaradi amortizacije objektov, pred registracijo bolje urediti lastništvo (Uredba o vrsti..., 2005).

Za ustrezno usposobljenost se šteje, da ima nosilec dejavnosti kmetijsko izobrazbo in sicer najmanj poklicno kmetijsko izobrazbo ali opravljen preizkus znanja po programu kmetijskih poklicnih in srednjih šol s poudarkom na kmetijski dejavnosti, ki jo nosilec dejavnosti opravlja ali želi opravljati ali pa pet let delovnih izkušenj na kmetiji ali v posamezni kmetijski dejavnosti in je usposobljen za opravljanje dopolnilne dejavnosti (Pravilnik o usposobljenosti..., 2001)

Za opravljanje dopolnilne dejavnosti mora nosilec te dejavnosti za pridobitev dovoljenja zaprositi na upravni enoti, ki mu ga izda, če izpolnjuje vse pogoje. Če so za to dejavnost potrebni prostori, morajo biti tudi ti urejeni skladno s predpisi. Pomembna obveznost so tudi davčne zahteve, kakšne so le-te je za posamezno obliko dopolnilne dejavnosti zapisano v Zakonu o dohodnini (2004).

### **2.2 OPREDELITEV POJMA - TURIZEM NA KMETIJI**

Pravilno poimenovanje kmetije, ki se ukvarja s turizmom, je turistična kmetija (Zakon o kmetijstvu, 2000).

Turistična dejavnost je vrsta dopolnilne dejavnosti na kmetiji, pri kateri pripravljamo in postrežemo jedi ter pijače, nastanimo goste in jim ponudimo še kaj (Kulovec, 2002).

Turizem na kmetijah ima v Sloveniji dolgo tradicijo in je danes vsekakor najpomembnejša dopolnilna dejavnost na kmetijah. Glede na sodobne trende v turizmu je tržno zanimiv in kakovosten turistični proizvod tisti, ki temelji na privlačnosti naravne in kulturne dediščine podeželja, gostoljubnosti, domačnosti, znanju podeželskih ljudi in individualnosti (Križan, 2000).

Turizem na kmetiji urejajo predpisi s področja kmetijstva in gostinstva. Turistična dejavnost kot dopolnilna dejavnost na kmetiji lahko obsega največ 60 sedežev na izletniških kmetijah in v vinotočih ter deset sob in dodatna skupna ležišča na kmetijah z nastanitvijo (Uredba o vrsti, obsegu ... , 2005).

Za turizem na kmetiji mora imeti nosilec najmanj čerto stopnjo izobrazbe gostinske ali kmetijske smeri, ali potrdilo o opravljenem 70-urnem tečaju po programu kmetijske svetovalne službe (Pravilnik o usposobljenosti..., 2001).

Pravilnik o merilih in načinu kategorizacije nastanitvenih obratov in marin (1999) določa tudi pogoje za kategorizacijo turističnih kmetij z nastanitvijo. Le-te se določa s (točkovnim) številom jabolk, in sicer enim, dvema, tremi ali štirimi.

Med številnimi dopolnilnimi dejavnostmi, za katere se odločajo slovenski kmetje, je turizem ena od bogatejših, če že ne najbogatejših. V preteklih letih je razvoj te dopolnilne dejavnosti pospeševala tudi država s podelitvijo nepovratnih sredstev in ugodnih posojil, predvsem za kmetije na demografsko ogroženih območjih. Vse to so vzroki, zaradi katerih je v Sloveniji iz leta v leto več turističnih kmetij (Kulovec, 2002).

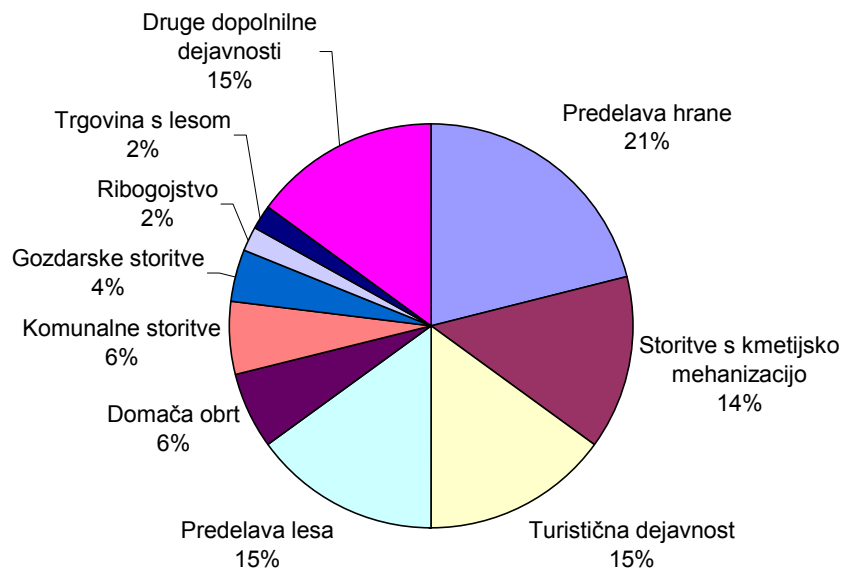
### **2. 2. 1 Stanje in razvojni trendi kmetijstva kot osnova za razvoj turizma**

Primarna vloga kmetijstva je pridelava hrane. V slovenskem bruto domačem proizvodu (v nadaljevanju BDP) je delež kmetijstva, gozdarstva, lova in ribištva okoli 4,9%, kar sicer ni veliko, vendar ne nepomembno, saj je kmečkega prebivalstva po statističnem popisu leta 1991 le še 7,6 %. Upoštevati je treba tudi podatek, da je 64% zemljišč na območjih z omejenimi možnostmi za kmetijsko dejavnost (v nadaljevanju OMD). Da država podpira kmetijstvo bolj, kot bi bilo morda logično glede na število kmetov oz. ustvarjen BDP, je vzrok v tem, da ima kmet poleg pridelave hrane zelo pomembno vlogo pri ohranjanju kulturne krajine, poseljenosti podeželja, ohranjanju kmetijske zemlje ter varstva kmetijskih zemljišč in voda pred onesnaževanjem in nesmotrno rabo. Tako ni samo pri nas temveč tudi v razvitejših državah Evrope (Lavrič, 2006).

Dobrih 5 % kmetij se je leta 2000 ukvarjalo s katero od dopolnilnih dejavnosti na kmetiji. Med njimi po številčnosti izstopajo zlasti štiri: predelava hrane, storitve s kmetijsko mehanizacijo, predelava lesa in turistična dejavnost na kmetiji. Po podatkih popisa (Popis ... , 2002) je bilo stanje na kmetijah z dopolnilno dejavnostjo sledeče:

- 21 % kmetij se je ukvarjalo s predelavo hrane;
- približno 15 % kmetij je opravljalo storitve s kmetijsko mehanizacijo;
- približno 15 % kmetij se je ukvarjalo s turistično dejavnostjo;
- skoraj 15 % s predelavo lesa;
- 6 % kmetij je opravljalo komunalne storitve;
- 4 % kmetij je opravljalo gozdarske storitve;

- 2 % kmetij se je ukvarjalo z ribogojstvom;
- 2 % s trgovino z lesom in
- približno 15 % kmetij s katero drugo dopolnilno dejavnostjo.



Slika 1: Dopolnilne dejavnosti na kmetijah, Slovenija, 2000 (Popis..., 2002)

Kakor navajata avtorja raziskave Razvojni trendi v slovenskem kmetijstvu M. Kovačič in A. Udovč (2003), se bodo na osnovi dosedanjih razvojnih trendov kmetijstva kmetije vse bolj jasno diferencirale v štiri skupine tako, da bo ob koncu desetletja približno:

- 5% profesionalnih kmetij, ki bodo nudile zaposlitev celotni družini,
- 25% mešanih kmetij s po enim aktivnim članom na kmetiji in najmanj enim zaposlenim zunaj kmetije,
- 20% mešanih kmetij s pomembnim deležem prihodka iz dopolnih dejavnosti in
- 50% kmetij, katerih kmetijstvo bo pomenilo dopolnilni dohodek.

Dopolnilne dejavnosti bodo v prihodnje pomemben vir dohodka za 20 %, to je 12.000 kmetij. Danes se s temi dejavnostmi ukvarja okoli 4.900 kmetov. Vsako leto naj bi se začelo z dopolnilnimi dejavnostmi ukvarjati novih 700 kmetij, če bodo ekonomske in družbene razmere za to seveda ugodne (Kovačič in Udovč, 2003).



### **2. 2. 2 Vrste turističnih dejavnosti na kmetijah v Sloveniji**

Turistično ponudbo na kmetijah v Sloveniji delimo na gostinsko dejavnost in na negostinsko dejavnost.

Gostinska dejavnost je lahko (Uredba o vrsti, obsegu in pogojih ... , 2005):

- kmetija z nastanitvijo, kjer nudijo prenočitvene zmogljivosti in hrano (v to vrsto sodijo kmetije s sobami, z apartmaji in kmetije s prostorom za kampiranje);
- izletniška kmetija (kmetija kjer nudijo tople in hladne jedi ter pijačo);
- vinotoč, vinogradniška kmetija (kmetija, kjer nudijo hladne prigrizke, vino in brezalkoholne pijače, pridelane na kmetiji);
- osmica ali planšarija.

Negostinska dejavnost obsega ostalo ponudbo na kmetijah:

- ogled kmetije in njenih značilnosti ter ogled okolice kmetije,
- prikaz vseh del iz osnovne kmetijske in gozdarske dejavnosti,
- prikaz vseh del iz drugih vrst dopolnilne dejavnosti na kmetiji,
- turistični prevoz potnikov s turističnimi vozili,
- jezdenje živali,
- žičnice, vlečnice, sedežnice,
- oddajanje športnih rekvizitov ali
- oddajanje površin za piknike.

Turistične kmetije so pomembne in značilne po (Bizjak, 2001):

- ohranjanju neokrnjene narave slovenskih pokrajin in krajinskim značilnostim prilagojeni arhitekturi z lokalnimi gradbenimi materiali, značilnimi ganki, okni in polkni z večjimi hodniki in sobami, kmečkimi pečmi itd., ki pa v sodobnih izvedbah dobiva tudi nove poudarke;
- ohranjanju tradicionalnih kmetijskih dejavnosti, ki so pokrajinsko značilne, največkrat v gozdnatih, živinorejskih, sadjarskih in vinogradniških območjih;
- raznovrstni ponudbi in posebnih storitvah in dejavnostih, ki so povezane s tradicionalnimi domačimi obrtmi ter predelavami pridelkov, s pokrajinsko raznoliko prehrano in specialitetami, z ohranjanjem domačih šeg in običajev, gojenjem živali.

### **2. 2. 3 Uspešna turistična kmetija**

Ponavadi se zamisel o turizmu na kmetiji porodi gospodinji ali gospodarju, včasih tudi podjetnemu sinu ali hčeri, vendar mora o tem odločiti celotna drižina, ki živi na kmetiji. Ne smemo si zatiskati oči pred dejstvom, da bodo gostje (pa čeprav samo dnevni obiskovalci) posegli v življenje prav vseh družinskih članov, ki si bodo morali drugače porazdeliti vsakdanja opravila. Najbolj obremenjena bo seveda gospodinja, še posebno, če izberemo tako obliko turizma, da moramo gostom tudi kuhati (Krašovec, 1997).

Značilnost slovenskega turizma, da je povsod kaj posebnega, ker je povezan s pestrostjo ter naravno in kulturno dediščino, še posebej potrjujejo turistične kmetije v Sloveniji. Te so za razliko od vseh drugih turističnih območij, ki odražajo krajinske in storitvene posebnosti, raznovrstne že zaradi pokrajinske pestrosti podeželja in to daje podeželskemu turizmu poseben mik (Bizjak, 2001).

Čeprav je vsa Slovenija lepa in privlačna in smo vsi še posebno navezani na svoj kraj, na žalost še zdaleč ni vseeno, kje živimo, če se želimo uvarjati s kmečkim turizmom. Pomemben je tako kraj sam kot sta pomembna tudi njegova širša in daljna okolica, pomembna je tudi pot, ki gosta vodi do naše kmetije. Po eni strani je pomembna kakovost poti, po drugi strani pa tudi skozi kakšne kraje vodi (Krašovec, 1997).

Večina gostov bo naše kmetije obiskala z osebnimi avtomobili, zato mora biti pot urejena, še posebno, če ni asfaltirana. Tako se izognemo vsaki nevarnosti, da si gostje ne bi poškodovali avtomobilov. Na to moramo biti še posebej pozorni pozimi, v slabem vremenu, po nalivih in v podobnih okoliščinah (Krašovec, 1997).

## 2. 3 PREDSTAVITEV REGIJE ZASAVJE IN NJEGOVIH KRAJEVNIH ZNAČILNOSTI

### 2. 3. 1 Splošne značilnosti

Zasavska regija je najmanjša med dvanajstimi slovenskimi statističnimi regijami. Junija 2006 je v Zasavju živelo 45.311 ljudi, kar pomeni 2,3 % prebivalcev Slovenije. Njena površina meri 264 km<sup>2</sup>, kar predstavlja le 1,3 % celotnega slovenskega ozemlja. Zasavje je zaradi industrializacije postalo druga najpogostejše poseljena slovenska regija (Regionalni..., 2007).

Značilnosti območja (Regionalni..., 2002):

- velika gozdnatost (več kot 50 % gozda - enako velja za vso Slovenijo),
- manj kot 10% obdelovalnih površin (njive, vrtovi, sadovnjaki, vinogradi), kar dokazuje, da tu ni pogojev za razvoj poljedelstva. Poljedelska proizvodnja je skoraj v celoti podrejena živinoreji, kar se kaže v deležu posameznih poljščin na njivskih površinah (koruza, krmna pesa, ipd.),
- 1/3 travnatega sveta (uvajanje paše in razvoj živinoreje- travniki in pašniki),
- težke pridelovalne razmere za intenzivno kmetovanje - hribovski in višinski svet (ponekod ni niti možna strojna obdelava površin oz. je zelo otežena in omejena - nizka produktivnost, visoki stroški pridelovanja, doseganje nezadovoljivega dohodka),
- majhnost kmetij ali pa za svojo velikost neprimerna usmerjenost - povprečna kmetija meri približno 5 ha,

- razdrobljenost kmetijskih površin, to ima za posledico nizko obremenitev površin (v hribovitem predelu so parcele praviloma večje),
- na vsem območju prevladuje klasična raba travinja z enkrat do štirikratno košnjo. Pašno-kosna raba travinja je uveljavljena predvsem v hribovitem predelu, v zadnjih letih pa se uveljavlja tudi v nižinskem delu (svetovanje kmetijskih svetovalcev - enostavnejše delo, zdrava živina, preprečevanje zaraščanja, ipd.).

### **2. 3. 2 Učno–rekreacijske in kulturnozgodovinske zanimivosti**

Za vsako turistično kmetijo je dobrodošlo, če lahko poleg svoje osnovne ponudbe ponudi še kaj posebnega. Tako se kmetje povezujejo v razna društva in organizacije, ki jim pomagajo organizirati te dodatne ponudbe. Tako nastajajo različne učne in rekreativne poti. Čebelarska – gozdna učna pot je opisana v brošuri, ki jo je izdal turistično razvojno društvo »Kampelc«. Ostale poti pa so opisane v brošurah, ki jih je izdal Center za razvoj Litija.

#### **2. 3. 2. 1 Učne in rekreativne poti po Zasavju**

##### **2. 3. 2. 1. 1 Čebelarska – gozdna učna pot**

V deželi pod Kampljevim hribom na območju naselja Dragovšek blizu Šmartnega pri Litiji je s pomočjo turističnega društva in Zavoda za gozdove Slovenije nastala Čebelarska in gozdna učna pot. Poteka mimo turistično urejene kmetije Blaj, prek zanimivega gozda in mimo dveh čebelarjev. Čebelarja sta z vzrejo matic zaščitene Kranjske čebele priznana ne le v Sloveniji temveč tudi v tujini (Čebelarska ... , 2005).

Na učni poti lahko vidite ohranjene bukove gozdove, kot tudi močno spremenjene gozdove, ki so nastali zaradi steljarjenja v preteklosti. Bukev so nadomestile druge drevesne vrste, kot so gaber, rdeči bor, breza, smreka, trepetlika in kostanj. Kostanj je ena od glavnih medonosnih drevesnih vrst v deželi pod Kamplovim hribom in je pomemben vir čebelje paše.

S poti je lep razgled na urejene kmetije oziroma domačije vključujoč turistično in gostinsko ponudbo, lepo hribovje z neokrnjeno naravo, kulturne in etnološke znamenitosti ter pogled na znano romarsko cerkev svetega Antona Padavanskega v Veliki Štangi (Čebelarska ... , 2005).

### 2. 3. 2. 1. 2 Oglarska pot

Dole pri Litiji so lahko ponosne na oglarsko pot, pot kjer živi oglarstvo. Ta znaša štiri do šest ur pohoda med kopami in zanimivostmi kraja Dole. Tako si lahko obiskovalci ogledajo lovski dom, apnenico, oglarsko vas, slap, kovačijo in Valvazorjev dvorec. Vmes sta tudi dve razgledni točki.

Oglarjenje na Dolah še ni utonilo v pozabo, saj se na območju dobrih 2000 ha gozdne poršine letno skuha do 30 kop. Kuhanje oglja ima v teh krajih dolgo tradicijo, saj so tehniko poogljavanja v pokončnih kopah v te kraje zanesli Italijani že v sredi devetnajstega stoletja.

Drva oglarji najprej navozijo okrog kopišča, nato pa pričnejo z zlaganjem. Največkrat postavljajo kope, sestavljene iz dveh skladov drv in na zgornjem skladu oblikujejo še glavo kope. Ko oglar odreže strženice na vrhu glave, je kopa zložena. Zloženo kopo oglarji pred zasutjem z zemljo pokrijejo z smrekovimi vejami, da se prst ne vsipa med drva. Taka kopa je pripravljena za poogljavanje. Ko je kopa kuhana se jo pusti, da se ohladi. Nato se začne razdiranje kope in polnjenje oglja v vreče za kupce (Oglarska pot, 2005).

### 2. 3. 2. 1. 3 Pohodniške poti

V vsakem kraju je veliko možnosti za pohodniške poti. Tako je tudi v Zasavju. Je pa primerno, če so te poti predstavljene, zbrane v priročni knjižici, da se popotnik po njih lahko orientira. Takšne poti so tudi primerno označene, da je pri orientaciji čim manj težav. Tako so na Centru za razvoj Litije v marcu 2004 izdali knjižico z naslovom Pohodniške poti Posavskega hribovja. V njej je zbranih 24 poti po sedmih občinah Zasavja, priloženi pa so tudi zemljevidi teh poti (Pohodniške poti, 2004)

### 2. 3. 2. 1. 4 Kolesarske poti

Kakor pohodniške poti obstajajo tudi kolesarske poti po Zasavju. Potekajo po sedmih občinah. V občini Dol pri Ljubljani so tri načrtane kolesarske poti. V Litiji in Šmartnem je teh poti nekaj več, in sicer kar devet. Občina Zagorje ob Savi ima prav tako devet kolesarskih poti. Občina Trbovlje ima trasiranih šest poti, Hrastnik pa štiri. V to skupino občin pa spadajo tudi Radeče, ki ima dve kolesarski poti. Vse te poti so zbrane v brošuri Kolesarske poti, ki jo je izdal Center za razvoj Litija. Poleg opisov, prereza in opisa zanimivosti na poti, so v brošuri tudi zemljevidi vseh poti za lažjo orientecijo (Kolesarske poti, 2003).

### 2. 3. 2. 1. 5 Konjenske poti

Ker se konjenštvo razvija po vsej Sloveniji, se enako razvija tudi v Zasavju. Zato so trasirane tudi konjenske poti po Posavskem hribovju. Teh poti je 27 in vodijo po vseh občinah Zasavja. Konjeniki si lahko ogledajo neokrnjeno naravo in še razne zanimivosti teh krajev. Tudi te poti so zbrane v brošuri, ki jo je pripravil Center za razvoj Litije. Poleg opisov poti in kontrolnih točk so v njej tudi zemljevidi (Konjenske poti ..., 2003).

### 2. 3. 2. 2 Kulturno zgodovinske zanimivosti

Poleg učno-rekreacijskih poti so ob vsem tem znane tudi kulturno zgodovinske zanimivosti, ki so vredne postanka in ogleda. Te zanimivosti so zbrane in predstavljene v brošuri Trkamo na vrata dediščine – Po poteh dediščine dela Savske ravni in Posavskega hribovja. Pripravila jo je Zadruga za razvoj podeželja Jarina, ki ima sedež v Dolah pri Litiji.

#### 2. 3. 2. 2. 1 Rojstna hiša Jurija Vege

V Zagorici v zahodnem delu Posavskega hribovja se je pri Vehovcu, kot pravijo domačiji, leta 1754 rodil znameniti matematik Jurij Vega. Danes je v hiši Vegova spominska soba. Življenska pot je Vego vodila od pastirja do barona, od vojaka po podpolkovnika, od učitelja matematike do znanstvenika. Z matematiko je Vega vstopal tudi v mehaniko, geodezijo, astronomijo in balistiko (Trkamo na vrata ..., 2005)

#### 2. 3. 2. 2. 2 Najdišče Vaške situle

Območje Vač sodi med najizjemnejša arheološka nahajališča. Prazgodovinska naselbina se razprostira na platoju med Vačami in vzpetino Slemško. Poleg številnih grobov, odkritih v neposredni bližini železnodobne naselbine, je bila leta 1882 najdena bronasta vedrica, tako imenovana Vaška situla (5. st. pr. n. št.). Gručasto urejena vas s cerkvijo svetega Andreja se omenja že leta 1296. Sedanja cerkev je iz srede 19. stoletja. Notranjščina s sočasno opremo tretje četrtine 19. stoletja učinkuje skladno, zato se cerkev uvršča med lepše ambiente postbaročne tradicije. Križev pot iz leta 1734 je naslikal Valentin Metzinger. Posebnost cerkve je božji grob s konca 19. stoletja, izdelek steklarne v Ostravi na Češkem. Razgaljeni ostanek fosilne obale miocenskega morja na Vačah z jursko apnenčevo steno in drobnozrnato miocensko brečo je najlepši primer tovrstne morske obale pri nas ter med najlepšimi poznanimi v svetu (Trkamo na vrata ..., 2005)

### 2. 3. 2. 2. 3 Grad Bogenšperk

Dvajset let - med leti 1672 in 1692 - je bil lastnik renesančnega dvorca Bogenšperk baron Janez Vajkard Valvasor (1641-1693), kranjski polihistor, od leta 1687 dalje član Royal Society v Londonu, Evropejec po duhu in izobrazbi, Kranjec po domovini. Posebno pozornost na dvorcu zasluži krog risarjev, bakrorezcev in ilustratorjev, ki so se v sedemdesetih in osemdesetih letih zbrali v grafični delavnici pri Valvasorju. Knjižno izdano topografsko in ilustrativno delo - vrh in sklep njegovega znanstvenega dela je Slava vojvodine Kranjske, ki ga je ustvaril Valvasor s sodelovanjem domačinov (Trkamo na vrata ..., 2005).

### 2. 3. 2. 2. 4 Cerkev svetega Martina

Območje Šmartnega pri Litiji je bilo zaradi nahajališč kovin obljudeno že v prazgodovini. Metalurška in nato obrtna dejavnost sta bili razviti vse do 19. stoletja. Kraj se je razvil ob starodavni poti, ki je povezovala Ljubljano in Dolenjsko. Današnja cerkev sv. Martina v središču kraja je bila po načrtih dunajskega arhitekta Wagnerja in v izvedbi Gustava Tonniesa zgrajena v letih 1899 – 1901. V skladu z duhom časa je nastala mogočna opečna stavba s tlorisom v obliki križa. Notranjščino osvetljujejo okna s poslikanimi stekli, kar se barvno sklada z rastlinsko poslikavo, nastalo po načrtih Josipa Dostala in s slikarskim čopičem Antona Jebačina. V sozvočju s prostorom je tudi cerkvena oprema, ki jo je povečini izdelal kamnosek Feliks Toman. Tako opremljena cerkev brez kasnejših posegov je izjemen spomenik (Trkamo na vrata ..., 2005).

### 2. 3. 2. 2. 5 Krajinski park Kum

Kumljanski naravni park se razteza med reko Savo na severu in dolino Sopote na jugu, od Radeč na vzhodu do Polšnika na zahodu. Kum z značilno podobo hriba in dvema vrhovoma je našel ugledno mesto tudi pri Valvasorju, saj je goro opisal kot kraljico med vsemi dolenjskimi gorami, ki je s svojo silno višino vzvišena nad vsemi. Na pobočju Kuma so rastišča ogroženih rastlinskih vrst, na vrhu pa je cerkev sv. Neže z dvema zvonikoma. Prvega ima prislonjenega k vhodu, drugega pa nekaj metrov stran. Oprema je sočasna z nastankom cerkve. Glavni in desni oltar sta kamnita ter izhajata iz ljubljanske kamnoseške delavnice Luke Misleja. Kamnita je tudi prižnica iz leta 1662 (Trkamo na vrata ..., 2005).

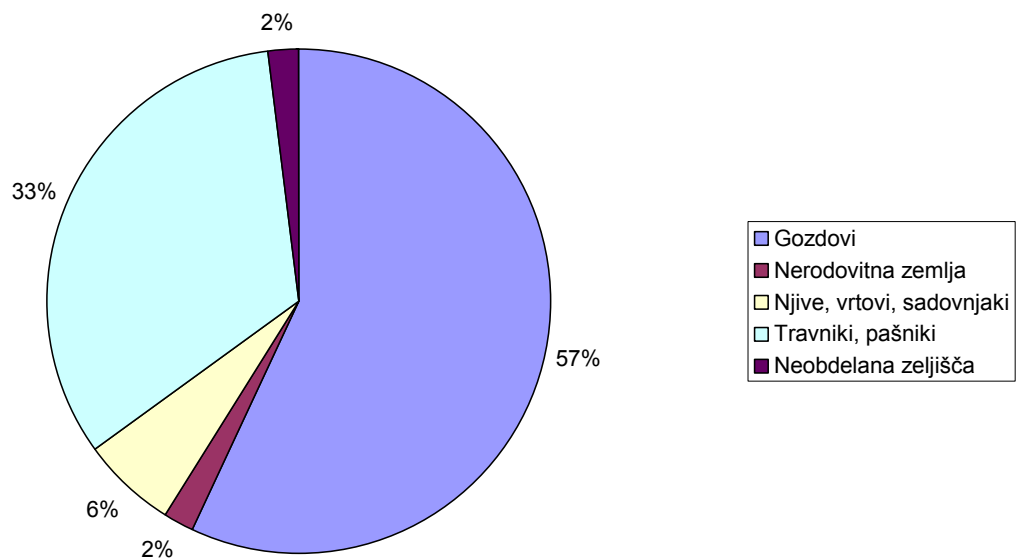
### 2. 3. 3 Kmetijstvo

#### 2. 3. 3. 1 Naravne danosti v Zasavju

Statistična regija Zasavje zajema hribovite dele in gričevnat del, kar pomeni, da so naravne danosti za kmetijsko pridelavo na tem območju zelo neugodne (najmanj na območju Litije).

#### 2. 3. 3. 2 Struktura kmetijskih zemljišč

Gozdovi zavzemajo 21.376 ha oz. 57 % površin Zasavja. Travnat svet zavzema 12.119 ha kmetijskih površin - 33%, kar je osnova za živinorejo, predvsem govedorejo (prireja mleka in govejega mesa). V ravninskem delu so dobri pogoji za prašičerejo, perutninarstvo. V gričevnatem delu se pospešuje sadjarstvo, tako obnova intenzivnih plantažnih nasadov kot tudi obnova travniških visokodebelnih sadovnjakov (projekt »Oživitev travniških sadovnjakov« - Hrastnik, Litija). Glede na klimatske razmere in sestavo tal, je vinogradništvo neprimerno za to območje. Podatki zelo nazorno nakazujejo zaraščanje površin, saj se je obdelava površin zmanjšala, njive se spreminjajo v travnike in pašnike (Regionalni..., 2002) .



Slika 2: Struktura kmetijskih zemljišč družinskih kmetij v Zasavju (Regionalni..., 2002).

Povprečno stanje kmetijskih zemljišč družinskih kmetij se giblje okrog 5 ha oziroma v Radečah celo 4 ha. Število kmetij se iz leta v leto zmanjšuje, kar je sicer značilno tudi za EU (ob zniževanju števila kmetij se istočasno povečuje površina kmetijskih zemljišč na kmetijo, kar pa za Zasavje ne velja). Število kmetij je po občinah precej različno, na to vpliva tudi njihova celotna površina in lega. Radeče, Hrastnik in Trbovlje imajo približno 200 družinskih kmetij, medtem jih ima Zagorje 750, Litija pa celo 1125, kjer je tako večja možnost razvoja kmetijstva in panog, ki so povezane s kmetijstvom (Regionalni..., 2002).

Na področju prevladujejo mešane kmetije. Opažamo vedno večje zanimanje majhnih kmetij za dopolnilne dejavnosti, na primer predelavo sadja v sok, žganje, kis, suho sadje, peko kruha, turistično dejavnost, ipd.

### 2. 3. 3. 3 Dopolnilna dejavnost

V Zasavju je zanemarljivo malo kmetij, ki se ukvarjajo z dopolnilno dejavnostjo. V Litiji (20) in Zagorju (6) je največ registriranih kmetij, manj v Hrastniku (2), nič pa v Radečah in Trbovljah. Med dopolnilnimi dejavnostmi prevladuje turistična dejavnost na kmetiji (8) (Regionalni..., 2002).



### **3 METODE DELA**

Pri izdelavi diplomske naloge smo uporabili pregled objav ter metodo ankete, ki smo jo izvedli na območju regije Zasavje. Anketirali smo v mesecu aprilu leta 2008. Podatke anket smo uporabili za izdelavo analize stanja in ocene predvidenega razvoja turistične dejavnosti na kmetijah na območju opazovanih občin.

S pomočjo anketnega vprašalnika (priloga) smo intervjuvali kmetije z nastanitvijo in izletniškim turizmom ter kmetije, ki se ukvarjajo samo z izletniškim turizmom. Anketa je zajemala nekaj osnovnih vprašanj o kmetiji in družini ter vprašanja, ki se nanašajo na turistično dejavnost kmetije. To so bila vprašanja o družinskih članih, o njihovi starosti, položaju v družini, izobrazbi ter kaj delajo v turistični dejavnosti. Vprašanja, ki so se nanašala na kmetijo so vključevala vprašanja o obdelovalnih površinah ter o gozdu in gozdarstvu kmetije. Vprašali smo jih tudi po tržni pridelavi rastlin. Vprašanja, ki so se nanašala na turistično dejavnost, so bila v zvezi z značilnostmi turistične ponudbe ter o možnostih za razvoj turistične dejavnosti.

Za turistične kmetije je bila anketa izvedena po metodi anketiranja po pošti po predhodnem telefonskem dogovoru z nosilci dejavnosti turističnih kmetij. Pred anketiranjem smo imeli seznam petnajstih kmetij. Ker so nekatere kmetije še v fazi pridobivanja dokumentacije, so zato odklonile sodelovanje. Dve turistični kmetiji so pred časom zaprli, ena pa je odklonila sodelovanje zaradi slabih izkušenj z birokracijo. Tako smo na koncu dobili osem izpolnjenih anketnih vprašalnikov in sicer za tri turistične kmetije, ki se ukvarjajo z nastanitvijo in izletniškim turizmom, ter za pet izletniških kmetij.

Vse odgovore smo statistično obdelali. Analizo smo izvedli z metodami opisne statistike (povprečje, vsota, delež). Rezultate smo med seboj primerjali za posamezne kmetije in iz njih dobili sklepe.

## 4 REZULTATI

### 4. 1 SPLOŠNI PODATKI O DRUŽINSKIH ČLANIH IN KMETIJI

#### 4. 1. 1 Osnovni podatki o družinskih članih

Turistična kmetija je stvar cele družine in vseh družinskih članov, ki živijo na kmetiji, zato je pomemben njihov položaj v družini. Opisali bomo različne lastnosti družinskih članov gospodinjstva.

Preglednica 1: Anketirane kmetije po številu družinskih članov, Zasavje, 2008

	Število članov					Povpreč. št. druž. članov na kmetijo	Skupaj družin. članov
	3	4	5	6	7		
Število kmetij	4	3	0	0	1	3,88	31
Delež kmetij (%)	50	37,5	0	0	12,5	-	100

Število družinskih članov je zelo pomembno, saj predstavlja število delovnih moči na kmetiji. Več ko je družinskih članov, manj dela mora opraviti posameznik, če si delo enakomerno porazdelijo.

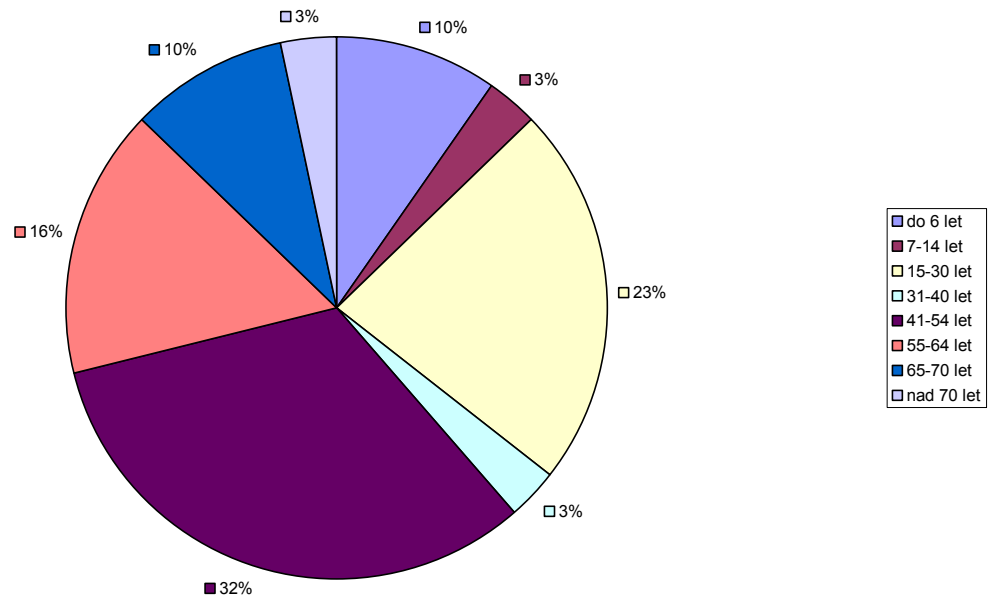
Povprečno število družinskih članov na kmetiji je v našem primeru 3,88. Polovica družin (4) ima po 3 člane, dobra tretjina (3) ima 4 družinske člane, 12,5 % oziroma ena družina pa ima 7 članov. Skupaj torej znaša 31 družinskih članov na obravnavanih kmetijah. Rezultati ankete kažejo, da se za turistično dejavnost odločajo družine z vsaj tremi družinskimi člani.

Preglednica 2: Starostna struktura družinskih članov na anketiranih kmetijah, Zasavje, 2008

Starostni razredi	Število	Delež (%)
Do 6 let	3	9,7
7 - 14 let	1	3,2
15 - 30 let	7	22,6
31 - 40 let	1	3,2
41 - 54 let	10	32,3
55 - 64 let	5	16,1
65 - 70 let	3	9,7
Nad 70 let	1	3,2
Skupaj	31	100

Poleg števila članov je pomembna tudi njihova starost, saj je od tega odvisna njihova aktivnost pri dopolnilni dejavnosti. Od 31 ljudi, ki živijo na kmetijah, zajetih v naš vzorec, je približno 14 % otrok do 14. leta starosti. Največ oseb je starih med 41 in 54 let,

se pravi skoraj tretjina anketirane populacije. Mladih med 15 in 30 let je skoraj 23 %. Do 40 let je stara še ena oseba oziroma 3,2 % populacije. Med 55 in 64 let je nekaj več kot 16 % ljudi. V starostni skupini med 65 in 70 let pa je 9,7 % ljudi. Nad 70 let pa je stara ena oseba oziroma 3,2 % ljudi.



Slika 3: Starostna struktura vseh družinskih članov na anketiranih kmetijah, Zasavje, 2008

Preglednica 3: Starost gospodarjev in gospodaric na anketiranih kmetijah, Zasavje, 2008

Starost gospodarja	Število	Deleži (%)
Do 44 let	0	0
45 - 54 let	3	37,5
55 - 64 let	3	37,5
65 - 74 let	1	12,5
Nad 74 let	1	12,5
Skupaj	8	100

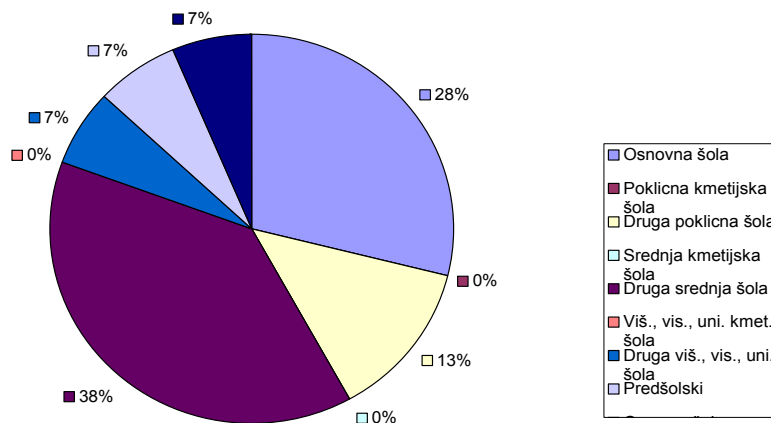
Večina anketiranih gospodarjev, kar 75 %, je starih med 45 in 64 let. Od teh 75% jih je polovica starih do 54 let, polovica pa do 64 let. Nad 65 let sta stara dva gospodarja, to predstavlja 25 %. Povprečna starost gospodarja je 58 let, kar je kar visoka starost. Vsi gospodarji so moškega spola.

Večina gospodarjev – teh je 6, predstavljajo 75 % populacije, so tudi nosilci dopolnilne dejavnosti. Razen dveh kmetij, kjer je na prvi kmetiji nosilka dejavnosti žena gospodarja, pri drugi pa je nosilec sin. Tako je povprečna starost nosilca turistične dejavnosti 51 let.

Preglednica 4: Izobrazbena struktura gospodarjev in drugih družinskih članov na anketiranih kmetijah, Zasavje, 2008

	Gospodarji		Vsi družinski člani	
	Število	Delež (%)	Število	Delež (%)
Osnovna šola	4	50	9	29
Poklicna kmet. šola	1	12,5	-	-
Druga poklicna šola	-	-	4	13
Srednja kmetijska šola	-	-	-	-
Druga srednja šola	3	37,5	12	38,5
Viš., vis., uni. kmet. iz.	-	-	-	-
Druga viš., vis., uni. Iz.	-	-	2	6,5
Predšolski	-	-	2	6,5
Osnovnošolec	-	-	2	6,5
Skupaj	8	100	31	100

Iz preglednice 4 je razvidno, da ima kar polovica gospodarjev končano osnovno šolo, eden ima poklicno kmetijsko šolo. Trije gospodarji pa imajo srednjo izobrazbo, s čimer predstavljajo 37,5 %. Pri vseh družinskih članih skupaj z gospodarji je izobrazbena struktura nekoliko drugačna. Skoraj 30 % ima končano osnovno šolo. 13 % jih ima dokončano poklicno šolo druge smeri. Največ jih ima dokončano srednjo šolo (ki ni kmetijska ali gostinska) kar predstavlja 38 %. Po dva imata drugo višjo, visoko ali univerzitetno izobrazbo. Prav tako sta zajeta dva predšolska otroka, dva pa sta osnovnošolca. Vsaka od zadnjih treh kategorij predstavlja 6,5 % članstva anketiranih kmetij.



Slika 4: Izobrazbena struktura vseh družinskih članov na anketiranih kmetijah, Zasavje, 2008.

#### 4. 1. 2 Podatki o nadmorski višini in oddaljenosti kmetije od zadruga

Na območju opazovane regije je skupno osem turističnih kmetij, od tega so tri kmetije, ki se ukvarjajo z nastanitvijo in izletniškim turizmom ter pet izletniških kmetij. Tri kmetije se nahajajo v občini Šmartno pri Litiji, dve v občini Litija, po ena pa so v ostalih treh občinah.

Preglednica 5: Prikaz nadmorske višine obravnavanih kmetij

	Kmetija 1	Kmetija 2	Kmetija 3	Kmetija 4	Kmetija 5	Kmetija 6	Kmetija 7	Kmetija 8
Nad. višina	706	300	748	440	450	578	340	480

Kmetije pretežno ležijo v višinskih predelih. Le dve kmetiji ležita v pasu do 400 m nadmorske višine. Ena kmetija leži na 300 m nadmorske višine, druga pa na 340 m. Štiri kmetije ležijo v pasu do 600 m. Tri kmetije od teh so na nadmorski višini do 500 m, ena kmetija pa leži do 600 metrov visoko. Kar dve kmetiji ležita celo do 800 m nad morjem. Tako lahko povzamemo, da se kmetije za to dopolnilno dejavnost odločajo tam, kjer so težji pogoji za kmetovanje in je dohodek iz kmetijstva manjši. Dopolnilna dejavnost, kot kaže, prinese dodaten vir dohodka na kmetiji.

Ugotavljali smo tudi oddaljenost kmetije od sedeža zadruga in sedeža zadružne enote s skladiščem repromateriala. Ti dve ustanovi se nahajata ponavadi skupaj, zato lahko oddaljenost združimo. Povprečno so obravnavane kmetije oddaljene po 9,5 km. To je kar velika razdalja, če se odloči kmet pripeljati material s traktorjem. Dve kmetiji imata trgovino z repromaterialom oddaljeno le po dva kilometra, ena pa je oddaljena od omenjenega kar 17 km. Prav tako nas je zanimala razdalja do trgovine s potrošnim materialom, do najbližje avtobusne ali železniške postaje ter do najbližjega zdravstvenega doma. Rezultat so tu enaki kakor pri prvem vprašanju. Razen ene kmetije, ki je od sedeža zadruga oddaljena 5 km, od ostalih vprašanih ustanov pa v krogu enega kilometra.

#### 4. 2 KMETOVANJE

##### 4. 1. 2 Podatki o obdelovalnih površinah in gozdu po kmetijah

Preglednica 6: Površina obdelovalnih površin in površin gozda po posameznih kmetijah ter njihovo skupno povprečje v ha, Zasavje, 2008

	Obdelovalne površine (ha)	Gozd (ha)	Skupaj
Kmetija 1	5	6	11
Kmetija 2	15	35	50
Kmetija 3	9,6	11,3	20,9
Kmetija 4	7,5	18	25,5
Kmetija 5	7	23	30
Kmetija 6	4	4	8
Kmetija 7	1,5	0	1,5
Kmetija 8	7,5	15	22,5
Povprečje	7,1	14	21,175

Iz preglednice 6 je razvidno, de je večina kmetij večjih od slovenskega povprečja, vse kmetije so po obdelovalnih površinah večje od sedmih hektarjev razen treh, ki pa niso dosti manjše. Ena sama kmetija izstopa, ker ima samo hektar in pol, in še to so dali v najem. Tako je povprečna obdelovalna površina 7,1 ha.

V slovenskem kmetijstvu je značilna velika razparceliranost kmetij. Tako nas je zanimalo, v koliko kosih so naše obravnavane kmetije. Obdelovalne površine so na kmetijo povprečno v štirih kosih. Največ kosov ima kmetija 1, kar sedem, kmetija 2 pa jih ima šest. Dve kmetiji imata štiri kose, dve kmetiji po tri, dva kosa ima kmetija 3, vse v enem kosu pa ima kmetija 7.

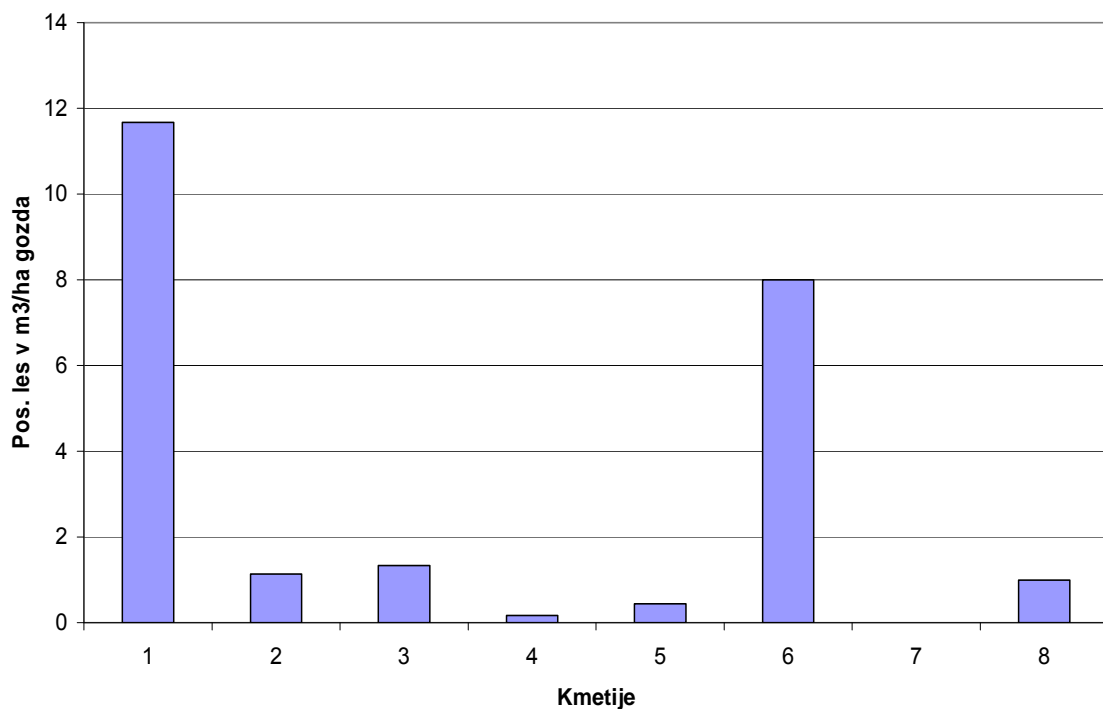
Površine gozda so ponavadi večje kot obdelovalne. Tako je tudi pri naših kmetijah. Največ gozda ima kmetija 2, kar 35 ha. Sledi ji kmetija 5 s 25 hektarji. Sedem hektarjev manj ima kmetija 4. Petnajst hektarjev ima kmetija 8. Tri kmetije pa imajo zelo malo gozda oziroma ena kmetija celo nič. Kmetija 1 ima 6 ha, kmetija 6 pa 4 ha. V povprečju je površina gozda 14 ha na kmetijo.

Sešteli smo obdelovalne površine in površine gozda. Največja je kmetija dve z kar 50 hektarji. Trideset hektarjev ima kmetija 5, 25 hektarjev jih ima kmetija 4. Sledi ji kmetija 8 z 22,5 hektarji. Za 1,6 hektarja manj ima kmetija 3. Na šestem mestu je kmetija 1 z 11 hektarji. Tri manj ima kmetija 6. Samo 1,5 hektarja pa ima kmetija 7, ki komaj zadostuje pogojem za registracijo turistične kmetije. Skupna povprečna površina obravnavanih kmetij pa je 21,2 ha.

Preglednica 7: Količina posekanega lesa in površina gozda ter količina posekanega lesa na površino gozda po kmetijah, Zasavje, 2008.

Kmetije	Pos. les v m <sup>3</sup>	Površina gozda v ha	Pos. lesa na površino gozda (m <sup>3</sup> /ha)
1	70	6	11,67
2	40	35	1,14
3	15	11,3	1,33
4	3	18	0,17
5	10	23	0,43
6	32	4	8
7	0	0	0
8	15	15	1
Povprečje	23,13	14,04	2,97

Skoraj vse kmetije imajo gozd, tako je zanje pomemben tudi dohodek iz gozdarstva. Polovici kmetij predstavlja gozdarstvo manj kot četrtno dohodka na kmetiji. Ena kmetija poseka do 70 m<sup>3</sup> lesa na leto, druga 40 m<sup>3</sup>, tretja pa 32 m<sup>3</sup>. Les posekajo za drva in hlodovino. Preostali polovici gozdarstvo ne predstavlja velikega dohodka, ker vsa drva porabijo doma za domačo porabo kot drva za kurjavo.



Slika 5: Količina posekanega lesa v m<sup>3</sup>/ha gozda po obravnavanih kmetijah, Zasavje, 2008.

Kolikšen posek gozda imajo posamezne kmetije, najlažje primerjamo, ko pogledamo količino posekanega lesa na hektar gozda. Največ lesa posekajo na kmetiji 1. Na tej kmetiji posekajo kar 11,67 m<sup>3</sup>/ha gozda. Sledi ji kmetija 6 z 8 m<sup>3</sup>/ha gozda. Tri kmetije

posekajo približno en kubični meter lesa na hektar gozda. Dve kmetiji posekata do 0,5 m<sup>3</sup>/ha gozda. Ena kmetija pa gozda nima in tako ne sekajo lesa. Povprečno kmetije posekajo 2,97 m<sup>3</sup>/ha gozda.

Preglednica 8: Tržna pridelava rastlin in njihova površina v ha po kmetijah, Zasavje, 2008

Poljščine	Površina poljščin v ha po kmetijah								Povprečje
	Kmetija 1	Kmetija 2	Kmetija 3	Kmetija 4	Kmetija 5	Kmetija 6	Kmetija 7	Kmetija 8	
Žita	0	2	1	0	0	0	0	0	0,38
Krompir	0,2	0,3	0,25	0,1	0	0,12	0	0,4	0,17
Ind. rastline	0	0	0	0	0	0	0	0	0
Koruza	0	0	2	0	0	0	0	0,6	0,33
Vrtnine	0,1	0,3	0	0,05	0,5	0,38	0	0	0,17
Sadje	0	1	0	0,5	0,5	0,5	0	0,5	0,38
Grozdje	0	0	0	0	0	0,32	0	0	0,04
Jagodičevje	0	0	0	0	0	0	0	0,2	0,03
Skupaj	0,3	3,6	3,25	0,65	1	1,32	0	1,7	1,07

Pogledali smo tudi tržno rastlinsko pridelavo in primerjali kmetije med seboj. Na kmetijah pridelujejo predvsem krompir, vrtnine, nekaj žita, koruze in sadja predvsem za lastne potrebe. Za krompir porabijo povprečno 17 arov površin na kmetijo, največ na kmetiji 8, in sicer kar 40 arov. Za vrtnine povprečno porabijo 0,17 ha, od tega nekaj porabijo doma, nekaj pa uporabijo za dopolnilno dejavnost. Največ vrtnin, na 50 arih, imajo na kmetiji 4. Za žita povprečno porabijo 0,38 ha površin na kmetijo. Ena kmetija ga poseje 2 hektarja, druga pa hektar. Ostale kmetije žit ne sejejo. Za sadje porabijo prav tako povprečno 0,38 ha površin. Sadje pridelujejo štiri kmetije. Največjo površino prideluje kmetija 2 in sicer en hektar. Na eni kmetiji imajo celo 20 arov jagodičevja. Na 32 arih pa kmetija 6 prideluje grozdje, kar ni značilno za to regijo, vendar je njihova kmetija na robu dolenske, kjer trta še uspeva.

Kmetije kmetijskim rastlinam posvečajo različne površine – od kmetije, ki nima nič polj posejanih s rastlinami, do kmetije, ki ima 3,6 ha površin rastlin. Sledi ji kmetija 2 s 3,25 ha površin. Za njo je kmetija 8, ki ima 1,7 ha takih površin. Naslednja je kmetija 6 z 1,32 ha površin. Hektar površin ima kmetija 5, 35 arov manj ima kmetija 4. Najmanj - 0,3 površin, posejanimi s rastlinami pa ima kmetija 1. Povprečno imajo kmetije 1,07 ha površin, namenjenih pridelavi tržnih rastlin na kmetijo.

Vse kmetije se ukvarjajo tudi z govedorejo razen ene, kjer živali na kmetiji ni. Ostale kmetije pa se delijo v dve skupini. Prva skupina so manjše kmetije, ki imajo v povprečju šest odraslih goved. Druga skupina so srednje velike kmetije. Tako imata dve kmetiji po 26 živali. Ena kmetija pa je nekje vmes, saj imajo 14 goved. Dve kmetiji imata tudi konje, vsaka po štiri. Na teh kmetijah je tudi interes, da bi uporabili konjerejo kot dodatno ponudbo na turistični kmetiji. Ena to možnost že izkorišča, druga pa o tem še razmišlja. Tri kmetije redijo tudi svinje. Ena kmetija jih zredi deset na leto, druga po pet, tretja pa samo dva za lastne potrebe.

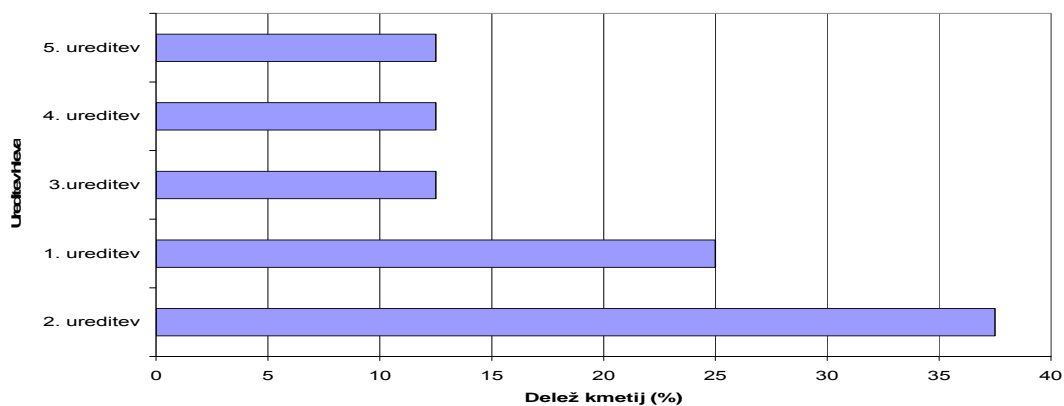


Pri živinoreji je pomemben tudi hlev. Pet kmetij ima dovolj velik hlev za svojo proizvodnjo. Teh pet kmetij ne razmišlja o povečanju proizvodnje. Ena kmetija ima premajhen hlev, potrebovali bi še osem stojišč. Druga kmetija pa ima hlev prevelik in sicer imajo odveč šest stojišč.

Preglednica 9: Ureditev hleva na obravnavanih turističnih kmetijah, Zasavje, 2008

Ureditev hleva	Število	Delež (%)
1.Stojišče z navezo, krmilni hodnik in ročno spravilo gnoja	2	25
2.Stojišče z navezo, krmilni hodnik in pehalo za gnoj ali rešetke	3	37,5
3.Prosta reja z ležalnimi boksi, pehalo za gnoj ali rešetke	1	12,5
4.Prosta reja z skupinskih boksih na globokem nastilju	1	12,5
5.Prosta reja s samopostrežnim krmljenjem	1	12,5

Ureditev hleva je tudi zelo pomembna. Odloča o tem, kako hitro opravi kmet delo v hlevu. Tri kmetije imajo stojišča z navezo, krmilni hodnik in pehalo za gnoj ali rešetke. Ta način ureditve hleva je najbolj praktičen, saj kmetu omogoča hitro opravljeno delo. Dve kmetiji imata prav tako stojišča z navezo in krmilni hodnik ter ročno spravilo gnoja. Ta ureditev hleva že zahteva več ročnega dela in podaljša čas dela v hlevu. Po ena kmetija pa ima prosto rejo z ležalnimi boksi, pehalo za gnoj ali rešetke ali pa prosto rejo s samopostrežnim krmljenjem ali prosto rejo v skupinskih boksih na globokem nastilju. Najbolj moderna ureditev hleva je prosta reja s samopostrežnim krmljenjem, kakor se izkazuje ena kmetija in k temu bi morale stremeti vse kmetije. To prinaša v hlevu količinsko najmanj dela, obenem pa je ureditev zelo ustrzna za počutje živali.

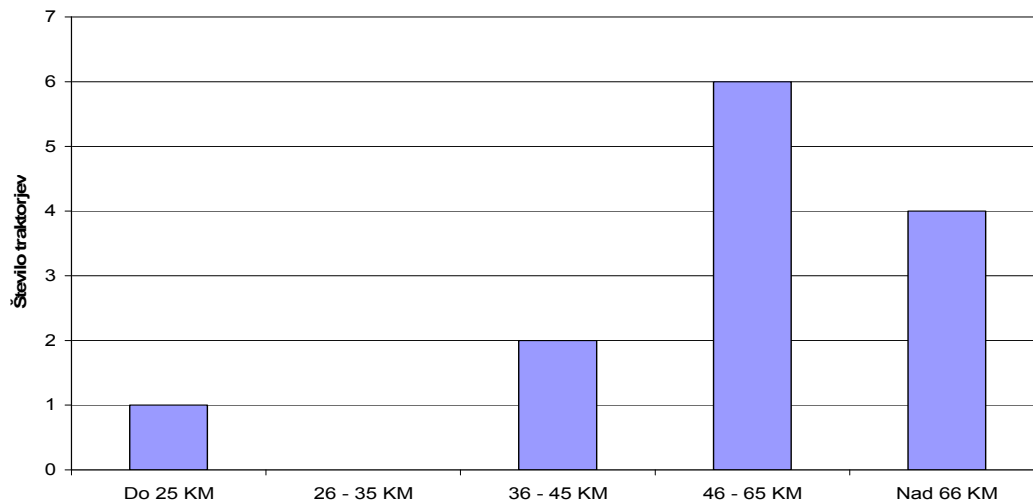


Legenda:

1. ureditev: Stojišče z navezo, krmilni hodnik in ročno spravilo gnoja.
2. ureditev: Stojišče z navezo, krmilni hodnik in pehalo za gnoj ali rešetke.
3. ureditev: Prosta reja z ležalnimi boksi, pehalo za gnoj ali rešetke.
4. ureditev: Prosta reja v skupinskih boksih na globokem nastilju.
5. ureditev: Prosta reja s samopostrežnim krmljenjem.

Slika 6: Ureditev hlevov na anketiranih kmetijah, Zasavje, 2008

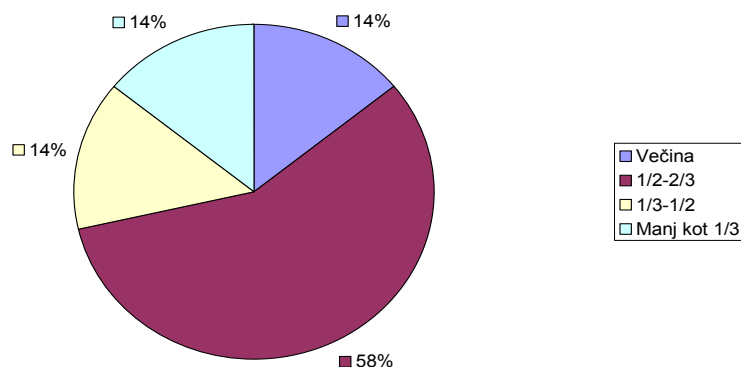
Poleg ureditve hleva je pomembna tudi ostala opremljenost kmetije s stroji. Le-ta omogoča lažje in hitreje opravljeno delo. Seveda je mehanizacija draga in si je vsi ne morejo privoščiti. Najpomembnejši stroj na kmetiji je zagotovo traktor, brez katerega ne moremo uporabiti drugih strojev.



Slika 7: Število traktorjev po konjskih močeh na obravnavanih kmetijah.

Vsaka obravnavana kmetija ima traktor. Tri kmetije imajo po en traktor, tri kmetije po dva traktorja in ena ima celo štiri traktorje. Ti traktorji so različnih moči. En traktor je do 25 KM, dva do 45 KM, šest jih je do 65 KM in štiri nad 65 KM.

Tako lahko sklepamo, da imajo kmetije močne traktorje, to pa sovpada s pridelovalnimi razmerami, ker so kmetije na visokih nadmorskih višinah in potrebujejo pogon na vsa štiri kolesa, kar močnejši traktorji ponavadi imajo.



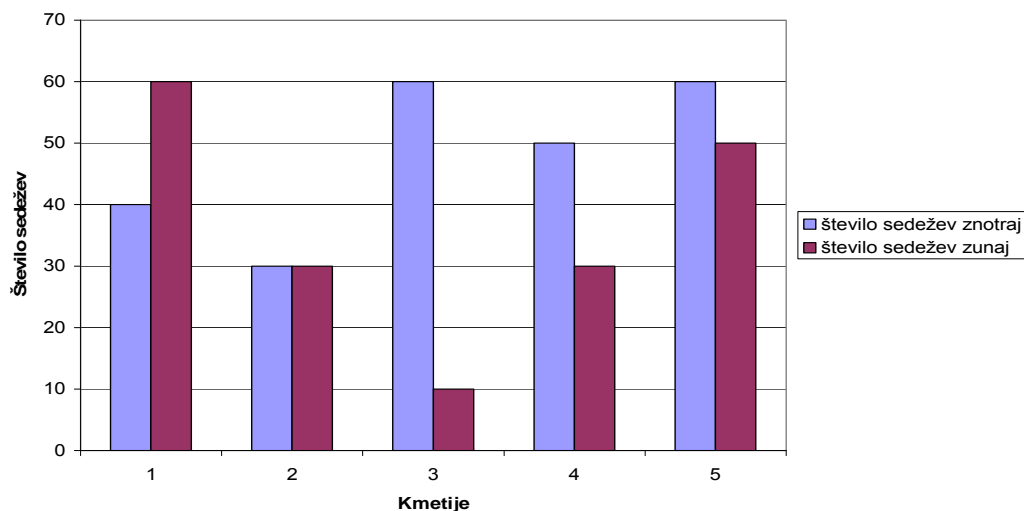
Slika 8: Količina opravljenega dela s stroji na obravnavani turistični kmetiji, Zasavje, 2008.

Pridelovalne razmere vplivajo tudi na to, koliko dela opravijo na kmetijah s stroji. Štiri kmetije opravijo s stroji do dve tretjini dela, ena do polovice, ena do tretjine, ena kmetija pa tako opravi večino dela. Iz zbranega je razvidno, da težkim razmeram navkljub kmetje večino dela opravijo s stroji. Seveda je za to potrebna posebna strojna oprema, prilagojena na strmine: posebne kosilnice ali pa traktorje za košnjo po strminah. Nekateri takšni stroji so dragi, kot navaja ena kmetija, zato ne opravijo vsega dela s stroji, ker jih nimajo. Kmetije bi opravile še več dela s stroji pa so tu še nekatere ovire. Kot navajajo štiri kmetije imajo neprimerna zemljišča za obdelovanje s stroji. Ena kmetija je ekološka, zato se ne uporablja škropil in je potrebnega več ročnega dela. Pri eni kmetiji pa so kmetijska zemljišča premajhna in preveč razdrobljena.

## 4. 2 ANALIZA DOPOLNILNE DEJAVNOSTI PO OBRAVNAVANIH KMETIJAH

### 4. 2. 1 Osnovni podatki o dopolnilni dejavnosti

Analizirali smo osem kmetij, ki se ukvarjajo s turizmom. Od tega so tri kmetije, ki ponujajo nastanitev in izletniški turizem ter pet izletniških kmetij. Za razliko od obsega kmetovanja želi polovica kmetij povečati obseg dopolnilne dejavnosti in si s tem povečati dohodke, polovica pa obsega ne želi spreminjati, pač pa samo še izboljšati kvaliteto storitev. Kot razloge, zakaj ne želijo povečati obsega dopolnilne dejavnosti sta dve kmetiji navedli pomanjkanje sredstev, saj je vsaka investicija draga in zahtevna. Dve kmetiji sta omenili pomanjkanje delovne sile, ena pa je navedla slab zaslužek pri dopolnilni dejavnosti. Kmetijam smo omenili možnost dodatne dopolnilne dejavnosti, kot popestritev k turistični. O tej možnosti razmišljata dve kmetiji. Prva bi se ukvarjala s konjerejo, ker konje že imajo, druga kmetija pa bi rada odprla wellness center.

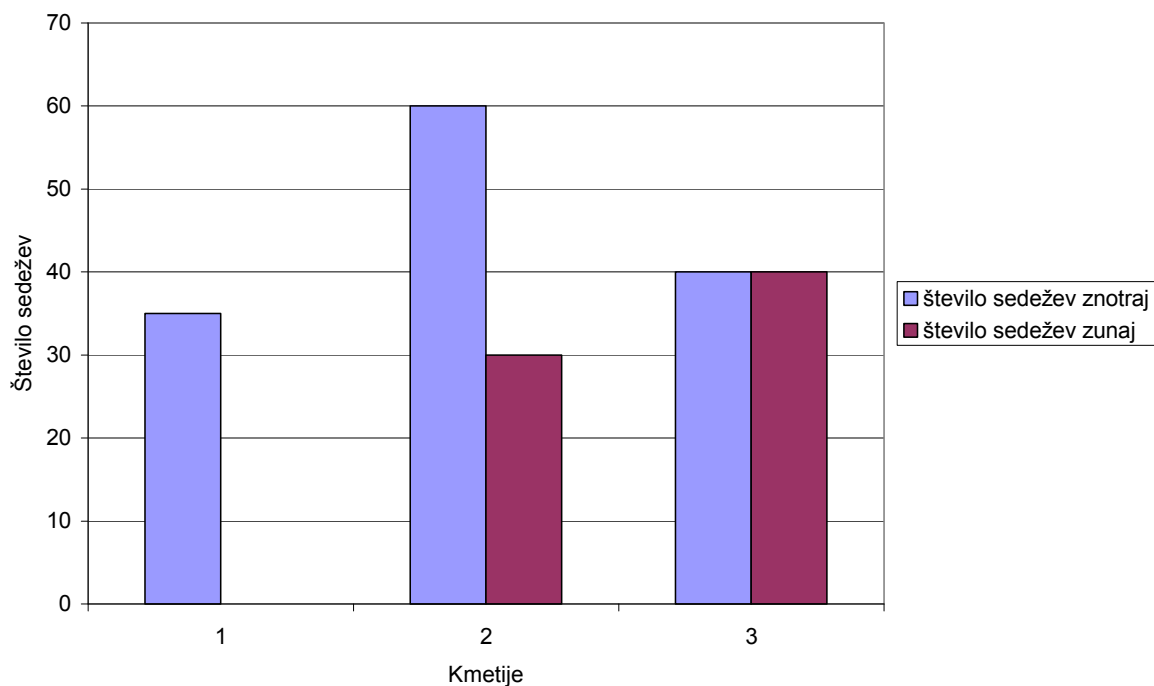


Slika 9: Število sedežev na izletniških kmetijah znotraj in zunaj objekta, Zasavje, 2008

Zanimala nas je zmogljivost kmetij, in sicer število sedežev znotraj in zunaj objekta, najprej na izletniških kmetijah. Kot je razvidno iz slike 9, imajo vse kmetije sedeže znotraj hiše, kot tudi zunaj. Število sedežev znotraj hiše se giblje od 30 do 60, kot je po uredbi tudi največ dovoljeno. Tako imata dve kmetiji po 60 sedežev, kar je sicer maksimum. Ena kmetija ima 50 sedežev znotraj hiše. Sledi ji kmetija s 40 sedeži. Še deset manj pa ima kmetija dve. V povprečju je na kmetijo 48 sedežev znotraj stavbe.

Število sedežev zunaj je seveda manj. Dve kmetiji imata po 30 sedežev, ena 50 sedežev in druga celo 60. Na tretji kmetiji imajo zunaj samo deset sedežev. Povprečno pride na kmetijo 36 zunanjih sedežev. Tako vse kmetije ponujajo gostom možnost, da poleti sedijo zunaj na svežem zraku v lepi naravi ter okolju.

Vse kmetije se odločajo za obe možnosti, za sedeže znotraj kakor tudi zunaj hiše. Tako lahko povečajo število gostov na dan. Seveda morajo imeti primerne prostore znotraj kakor tudi zunaj hiše.



Slika 10: Število sedežev znotraj in zunaj na turističnih kmetijah z nastanitvijo, Zasavje, 2008.

Slika 10 prikazuje število sedežev na nastanitvenih kmetijah, ki se ukvarjajo tudi z izletniškim turizmom. Prva kmetija ima sedeže samo znotraj stavbe, in sicer 35. Druga kmetija ima 60 sedežev znotraj in 30 zunaj stavbe. Tretja kmetija pa po 40 sedežev zunaj kakor tudi znotraj hiše. Tako znese povprečno 45 sedežev v notranjosti in 23 sedežev zunaj hiše na vseh treh kmetijah. Le ena kmetija zunaj nima nobenih sedežev.

Kmetije, ki se poleg izletniškega turizma ukvarjajo tudi z nastanitvijo, imajo naslednje posteljne zmogljivosti. Prva kmetija ima dve dvo posteljni sobi s tušem in straniščem ter en apartma za tri osebe s tušem in straniščem. Druga kmetija ima šest sob, in sicer eno enoposteljno sobo, dve dvoposteljni sobi ter tri troposteljne sobe. Vse sobe pa premorejo tudi tuš in stranišče. Tretja kmetija ima štiri sobe za nastanitev. Vse štiri sobe so dvoposteljne s tušem in straniščem. Tako ima turistična kmetija v povprečju štiri sobe za nastanitev.

Poleg zmogljivosti nas je zanimala tudi struktura gostov na obravnavanih kmetijah. Od tega je odvisno tudi potrebno znanje, ki ga morajo imeti družinski člani. Poleg znanja tujih jezikov je potrebno tudi poznavanje njihove kulture in navad, ki so za goste še kako pomembni.

Preglednica 10: Stuktura domačih in tujih gostov po anketiranih turističnih kmetijah, Zasavje, 2008.

Kmetije	Domači gostje v %	Tuji gostje v %
1	90	10
2	60	40
3	0	100
4	100	0
5	90	10
6	97	3
7	20	80
8	80	20
Celota	67	33

Iz preglednice 10 je razvidno, da ima večina kmetij domače goste. V povprečju je kar 67% domačih gostov. Tujih gostov je v povprečju 33 % na kmetijo. Kljub temu, da je tujih gostov na nekaterih kmetijah malo, morajo znati sprejeti tuje goste v tujem jeziku, zato je pomembno njihovo znanje.

Najpogostejši gostje na naših kmetijah so naši sosodje: Hrvati, Avstrijci in Italijani. Potem so pogosti gostje tudi Nemci, ki imajo radi naše kmetije. Ena kmetija pa ima zelo raznovrstne goste. Poleg omenjenih gostijo tudi goste iz Makedonije, ZDA, Švedske in Irske.

#### 4. 2. 3 Število nočitev in gostov po turističnih kmetijah v letu 2007

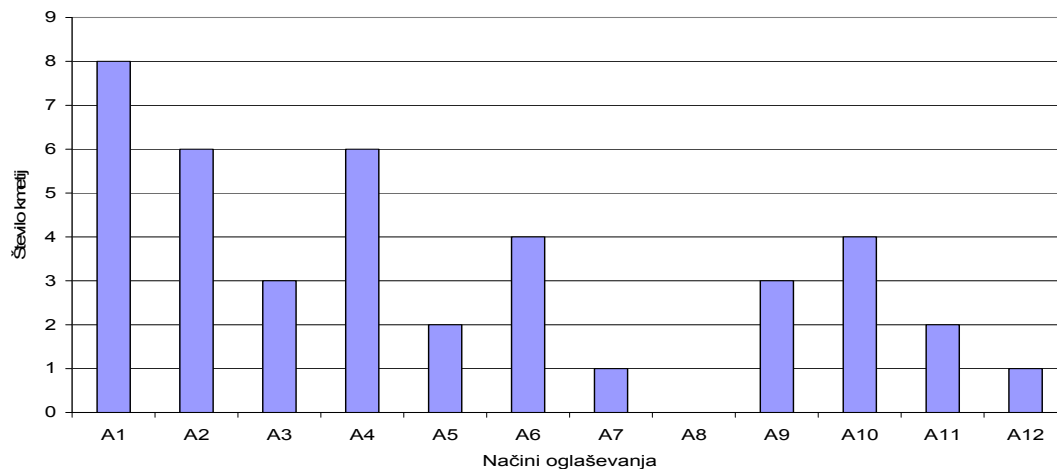
Pomemben podatek uspešnosti je število nočitev in gostov na turistični kmetiji. Vodenje teh evidenc zagotavlja neko preglednost nad našimi gosti in našim poslovanjem. Tako lahko hitro ugotovimo, če smo zadovoljni z obiskom in koliko želimo povečati obisk v prihodnje.

Pri vprašanju glede števila gostov v letu 2007 so imele kmetije zadržke. Kar tri kmetije na to vprašanje niso želele odgovoriti. Kot razlog so navedle poslovno skrivnost. Ostale kmetije pa so sporočile število gostov. Največ, kar 5700 gostov, ima kmetija, ki za promocijo nameni največ denarja. Ta kmetija ima tudi 200 nočitev letno. Nekaj manj, 5200 gostov, ima kmetija, ki ravno tako nameni nekaj več denarja za oglaševanje. V to skupino sodi tudi tretja kmetija s 4000 gosti letno. Po 2000 oziroma 3000 gostov pa imata kmetiji, ki letno za promocijo namenita po 100 evrov. Torej lahko povzamemo, da je oglaševanje zelo pomemben faktor zasedenosti in prepoznavnosti turistične kmetije.

Kmetije smo povprašali, če so zadovoljne z svojo zasedenostjo. K temu vprašanju so pritrtili vsi razen ene kmetije. Le-ta pa namerava povečati v prihodnjih letih zasedenost za 30 %.

#### 4. 2. 2 Načini lastne promocije turističnih kmetij

Trženje lastne kmetije je zelo pomembno, če ne že najpomembnejši dejavnik za promocijo kmetije. Za promocijo kmetije se odločajo vse kmetije, vendar nekatere temu posvečajo več pozornosti in denarja, druge manj. Kmetije se odločajo za različne načine promocije kmetije. Nekatere uporabijo metodo ali dve, druge kmetije pa oglašujejo na vse možne načine po vseh vrstah medijev. Seveda je od tega odvisna tudi uspešnost turistične kmetije. Tega se naši nosilci turističnih kmetij še vse premalo zavedajo.

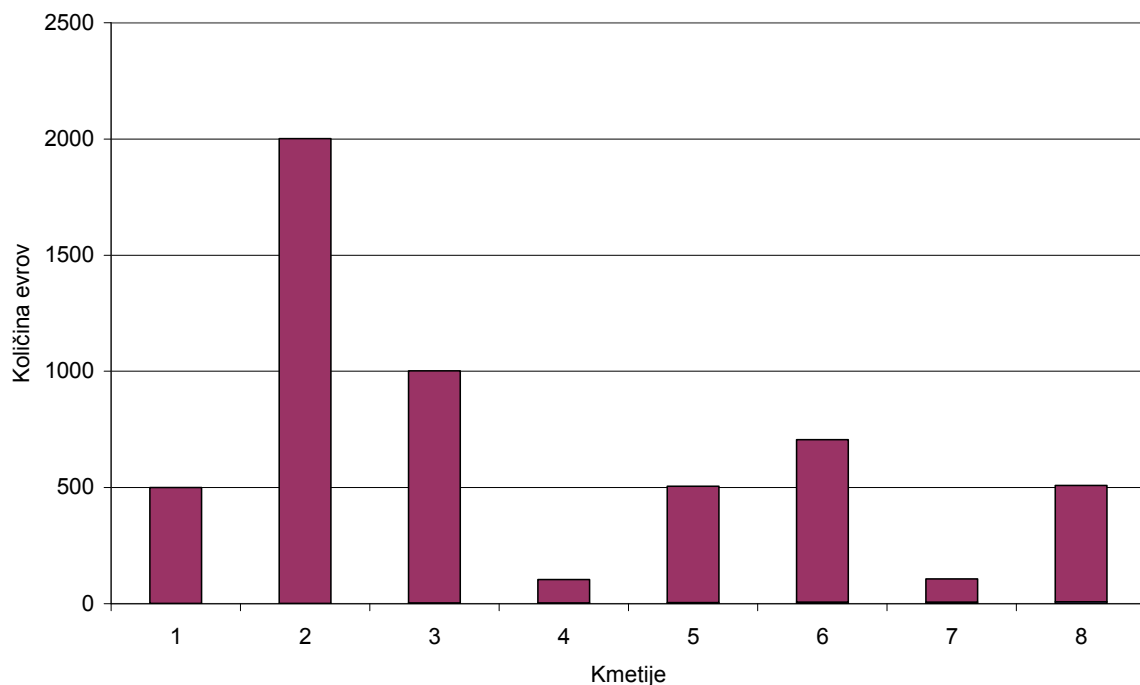


Legenda:

- |   |  |
|---|--|
| A1: Tisk lastnega prospekta                       | A7: Predstavitev na turističnih sejmi v tujini     |
| A2: Oglaševanje v katalogu Združenja TKS          | A8: Direktne ponudbe potencialnim gostom po pošti  |
| A3: Oglaševanje v lokalnih katalogih, prospektih  | A9: Predstavitev turistične kmetije na radiu       |
| A4: Oglaševanje preko interneta                   | A10: Predstavitev turistične kmetije na televiziji |
| A5: Predstavitev v prospektu turistične agencije  | A11: Oglaševanje v časopisih, revijah              |
| A6: Predstavitev na slovenskih turističnih sejmih | A12: Ostalo  |

Slika 11: Prikaz različnega načina promocije na obravnavanih turističnih kmetijah, Zasavje, 2008.

Vse obravnavane kmetije se odločajo za tisk lastnega prospekta in vizitke. Nekaj teh so nekateri tudi priložili k anketam. Šest kmetij se je odločilo za oglaševanje v katalogu Združenja turističnih kmetij Slovenije in za oglaševanje preko interneta, ki je nepogrešljiv v vsakem domu. Tako se lahko pride do vsakega zainteresiranega gosta. Štiri kmetije so se že predstavile na slovenskih turističnih sejmi. Prav tako so štiri kmetije že predstavile kmetijo na televiziji. Ponavadi so to lokalne TV postaje. Tri kmetije so oglaševale v lokalnih katalogih in prospektih, tri pa so svojo kmetijo predstavile na lokalnem radiu. Dve kmetiji sta se odločili za predstavitev v prospektu turistične agencije, prav tako sta se dve odločili za oglaševanje v časopisu in revijah. Ena kmetija se je udeležila tudi turističnega sejma v tujini. Za možnost direktne ponudbe potencialnim gostom po pošti pa se ni odločila še nobena kmetija.

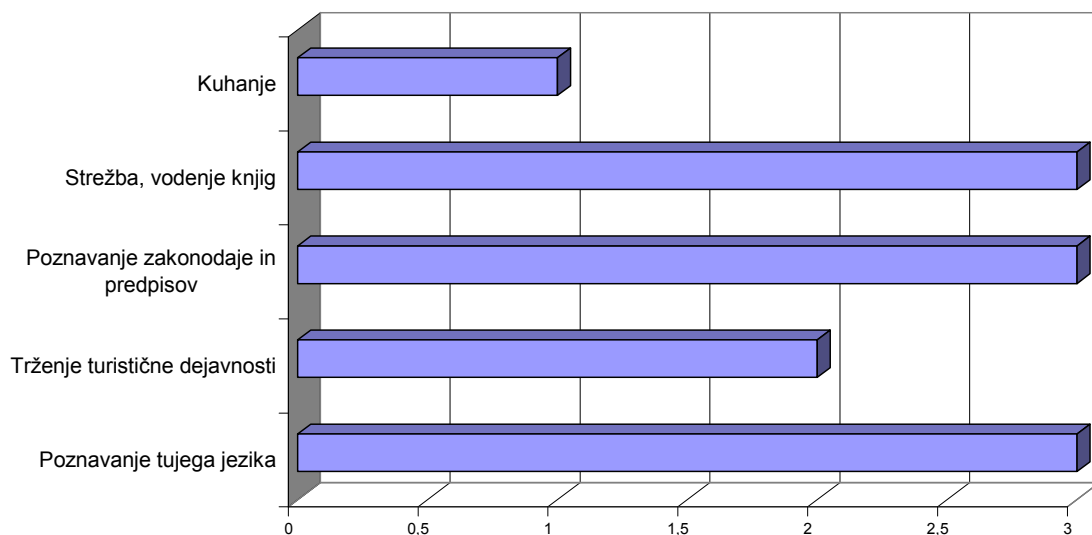


Slika 12: Povprečni znesek porabljenega denarja v zadnjih letih po obravnavanih kmetijah za oglaševanje svoje kmetije, Zasavje, 2008.

Za oglaševanje kmetije porabijo različne denarne zneske. Nosilci (3 kmetije) je temu namenilo po 500 evrov. Tri kmetije namenijo več denarja za oglaševanje. Ena kmetija porabi 700 evrov, druga 1000 in največ tretja, kar 2000 evrov. Ta kmetija se poslužuje vseh mogočih promocij in ogaševanj, kjer je to možno. Imajo pa zato tudi dobre rezultate pri zasedenosti kmetije. Dve kmetiji za oglaševanje na leto porabita skromnih 100 evrov.

Za uspešno turistično kmetijo je potrebno veliko znanja. Tega se zavedajo tudi nosilci turističnih kmetij, zato temu posvečajo veliko pozornost in se sprotno izobražujejo.

Predstavniki vseh kmetij so bili že na kuharskem tečaju. To je tudi najbolj pomembna stvar, saj dobra hrana privabi veliko ljudi, slaba hrana pa še tako nezahtevnega gosta odžene. 70-urnega tečaja za nosilce turističnih kmetij so se udeležili člani 6 kmetij. Tudi ta tečaj je zelo pomemben, saj se nosilci seznanijo s vsemi osnovnimi informacijami, ki jih morajo na turistični kmetiji vedeti, od zahtev glede strežbe do zakonodaje na tem področju. Pet članov kmetij se je udeležilo predavanja Haccap. Pri sprejemanju tujih gostov je pomembno tudi znanje tujih jezikov. Tako so se 3 člani kmetije udeležile tečaja angleščine, 2 pa nemščine. Za vodenje knjig in raznih drugih dokumentov je priročno znanje računalništva, tako si kmetje lahko vodijo razne evidence. Tega se zavedajo predvsem na dveh kmetijah, ki sta se udeležili računalniškega tečaja. Ostale kmetije verjetno to že znajo in tečaja ne potrebujejo ali pa ne vodijo evidenc preko računalnika. Ena kmetija se je udeležila predavanja o vinogradništvu in kletarstvu. To je kmetija, ki ima doma vinograd in vino prideluje sama. Predavanja o predelavi lesa se je udeležila prav tako ena sama kmetija.



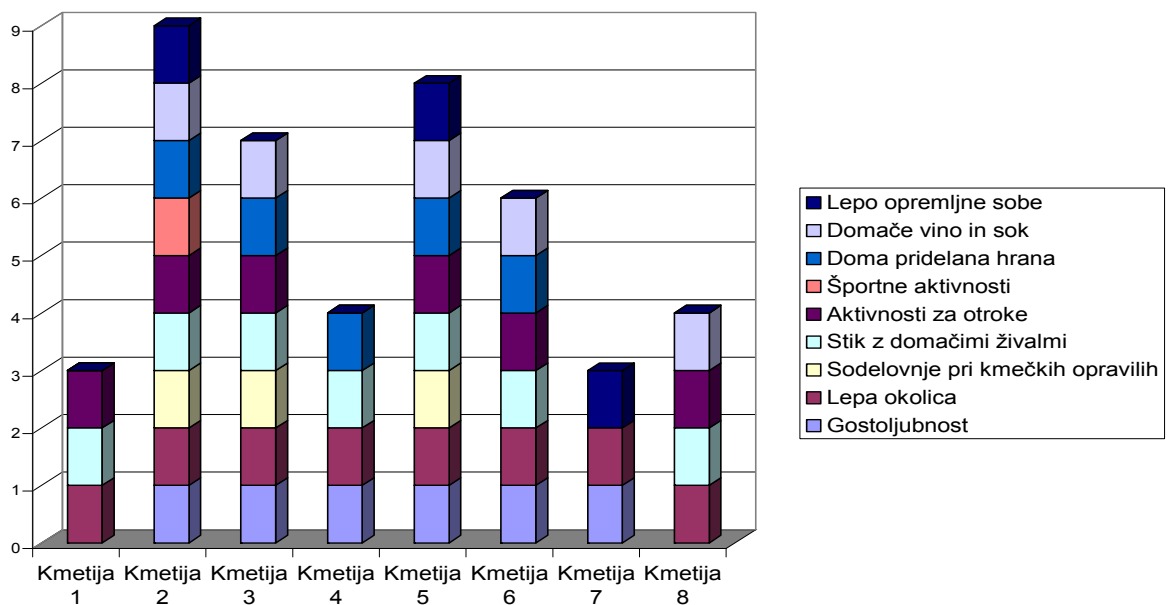
Slika 13: Prikaz znanj, ki jih nosilci turistične kmetije še želijo izpopolniti ali pridobiti, Zasavje, 2008.

Ker znanja nikoli ni dovolj, smo nosilce dejavnosti kmetije vprašali, katera znanja še pogrešajo in si jih v bodoče želijo pridobiti. Največkrat (3) je bilo omenjeno pomanjkanje poznavanja zakonodaje in predpisov, ki so zelo pomembni za nemoteno obratovanje. Prav tako so tri kmetije izrazile potrebo po znanju iz strežbe in vodenju knjig ter tujih jezikov, angleščine in nemščine. Znanje iz trženja turističnih dejavnosti pogrešata 2 kmetiji. Znanje o kuhanju pa želi izpopolniti 1 kmetija.



#### 4.4 ZNAČILNOSTI PONUDBE TURISTIČNIH KMETIJ

Turisti si poleg same turistične kmetije radi ogledajo še kaj, kar je v bližini. To popestri ponudbo kmetije in privabi več obiskovalcev. V Sloveniji je skoraj v vsakem kraju cerkev. Tako je tudi v krajih, kjer se nahajajo naše obravnavane kmetije. Izjema je le ena kmetija, ker cerkve v svojem kraju nimajo. Pet kmetij v svoji ponudbi ponuja ogled gradu. Največkrat je omenjen grad Bogenšperk. Tri kmetije imajo v svoji bližini zanimive naravne pojave. To so predvsem kraške jame. To je sicer predvsem dobro za jamarski turizem in naključne dnevne obiskovalce, če so jame seveda primerno urejene za navadne obiskovalce. Dve kmetiji imata v bližini tudi muzej. Ena kmetija pa muzej ponuja kar na svoji domačiji. Pripravljajo tudi razstave in razne druge kulturne dogodke ter športne turnirje. Ena kmetija ima v bližini Geoss- geometrično središče Slovenije. Tu tudi pripravljajo kulturne dogodke in prireditve ob raznih priložnostih.

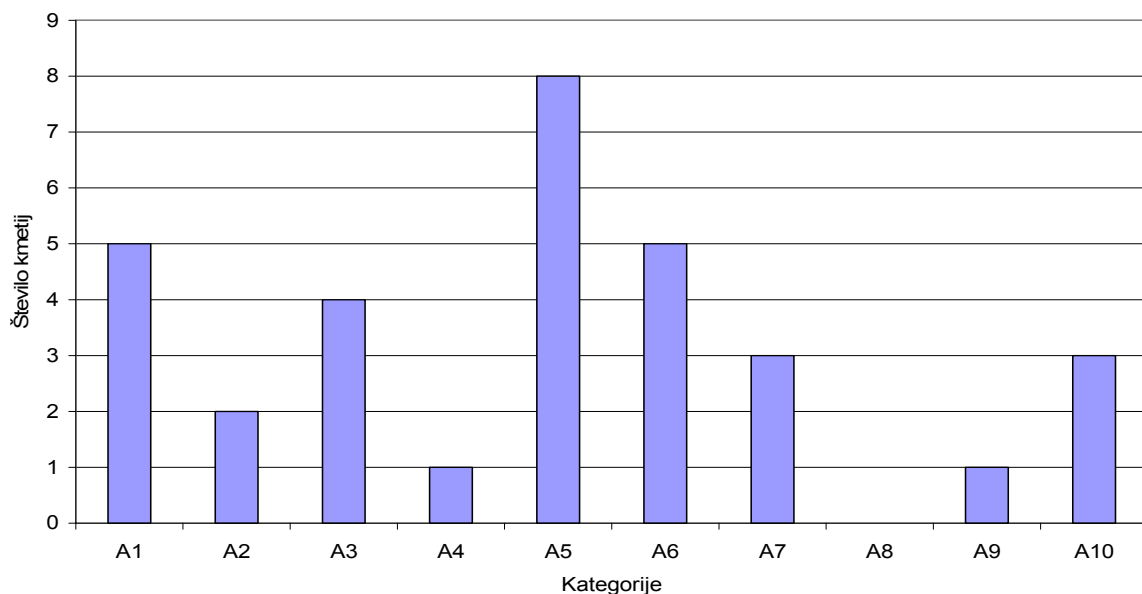


Slika 14: Prednosti v ponudbi obravnavanih turističnih kmetij pred konkurenti, Zasavje, 2008.

Poleg zanimivosti v kraju je dobrodošla tudi kakšna posebnost. Vsaka kmetija ima določene prednosti in specifične, zaradi katerih je posebej priljubljena pri določenem krogu ljudi. Tako imajo tudi obravnavane kmetije vsaka svoje prednosti in se tega zavedajo. Kar vseh 8 kmetij je navedlo, da imajo lepo okolico, ki nudi gostom veliko možnosti za sprostitev. Okolica je zelo pomembna, saj daje prvi vtis, še preden gost pride na kmetijo. V naravi se najprej odpočijejo oči in sprosti duša. Seveda pa malce širša okolica kmetije ni odvisna samo od kmetije same, ampak tudi od sosedov, ki so v bližini. Sedem kmetij nudi stik z domačimi živalmi. Še posebno otroci imajo radi živali, zato je zanje to dobra popestritev in izkušnja. Šest kmetij nudi aktivnosti za otroke. Tam so po večini igrala in kakšno igrišče. To je gotovo pomembno za družine z majhnimi otroki.

Tako se starši lahko po svoje sprostijo, ker se otroci igrajo sami zase. Da je pomembna gostoljubnost članov družine, se zaveda 6 kmetij, ki temu posvečajo veliko pozornost. Brez dobre hrane ni dobre turistične kmetije. Če pa je hrana še domača, toliko boljše. Možnost domače hrane ponuja 5 kmetij. Poleg hrane je pomembna tudi pijača. Doma pridelano vino ali sok ponujajo 4 kmetije. Za lepo urejeno kmetijo pa so potrebne urejene sobe in objekt sam, s prostori za strežbo in ostalimi prostori. Na to dajejo poudarek 4 kmetije. Ena kmetija ima v bližini veliko možnost za športne aktivnosti. Prav tako pa ena kmetija poleg že naštetih lastnosti ponuja tudi kulturne dogodke, razstave in turnirje. Vse to je dobra popestritev osnovne ponudbe turistične kmetije.

Vsak gost na naših turističnih kmetijah je vesel, če ima možnost izbire dodatne ponudbe na kmetiji. Tega se zavedajo tudi naši anketiranci in zato ponujajo svojim gostom različne aktivnosti.



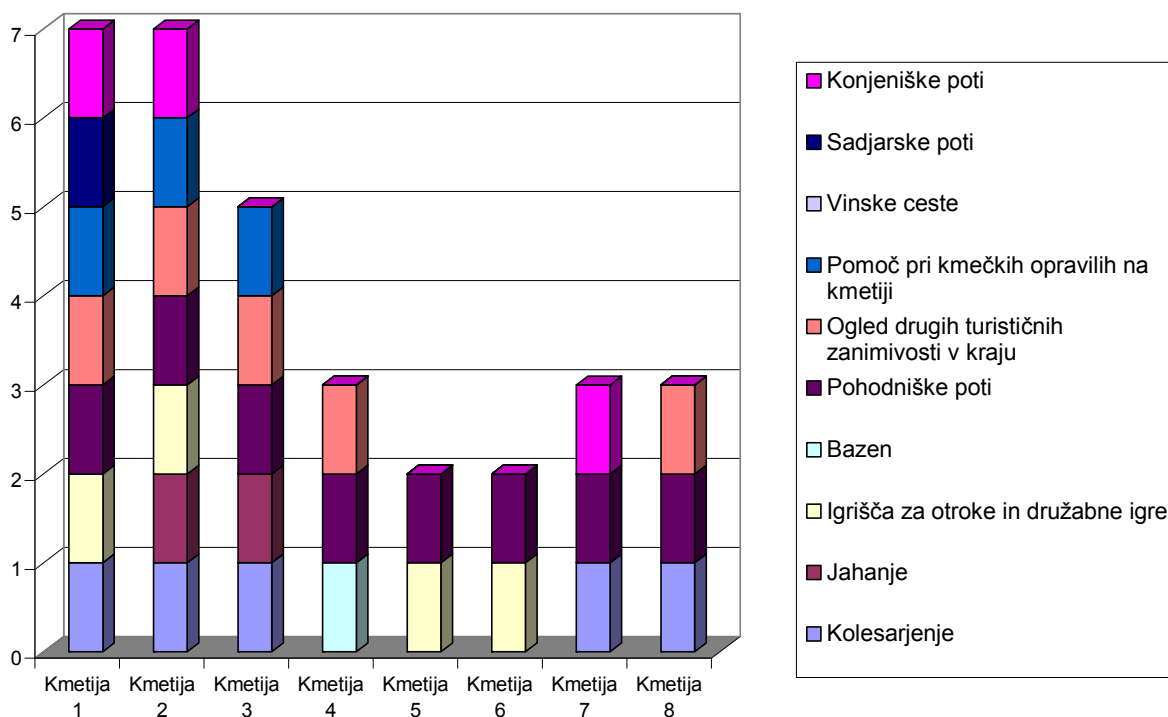
Legenda:

- |                       |  |
|-----------------------|--|
| A1: Kolesarjenje      | A6: Ogled drugih turističnih zanimivosti v vašem kraju |
| A2: Jahanje           | A7: Pomoč pri kmečkih opravilih                        |
| A3: Igrišča za otroke | A8: Vinske ceste                                       |
| A4: Bazen             | A9: Sadjarske poti                                     |
| A5: Pohodniške poti   | A10: Konjeniške poti                                   |

Slika 15: Prikaz dodatne ponudbe poleg turizma na kmetiji, Zasavje, 2008.

Kakor kaže slika 15, lahko na vseh kmetijah ponudijo pohodniške poti. Za to aktivnost gost ne potrebuje nobene dodatne opreme, zato je to zelo dobrodošla dejavnost. Naslednja zelo pogosta aktivnost je kolesarjenje, ki ga ponuja kar 5 kmetij. Za to so potrebne primerno urejene poti, ki pa naj bodo čim manj prometne, da se izognemo morebitnim nesrečam. Prav tako 5 kmetij ponuja ogled drugih turističnih zanimivosti v

kraju. Štiri kmetije ponujajo igrišča za otroke, kar je primerno za družine z otroki. Tri kmetije ponujajo pomoč pri kmečkih opravilih na kmetiji. Prav tako imajo 3 kmetije v bližini svojih kmetij primerne konjeniške poti, ki so tudi uradno začrtane. Dve kmetiji ponujata jahanje. Ena to opravlja sama doma, druga pa to ponuja po pogodbi pri drugem kmetu. Ena kmetija ima v svoji bližini sadjarske poti, ki ponujajo obiskovalcu različne možnosti. Ena kmetija pa ponuja celo bazen, kar je po svoje posebnost in privlači veliko dnevnih gostov.



Slika 16: Prikaz dodatne turistične ponudbe anketiranih turističnih kmetij, Zasavje, 2008.

Vsaka kmetija ima načrte za prihodnost. V to je vključeno tudi nasledstvo, ki odloča, kako se bo kmetija razvijala v prihodnosti.

Preglednica 10: Stanje nasledstva na anketiranih kmetijah, Zasavje, 2008.

	Število	Delež (%)
Gospodar je mlajši od 45 let	1	12,5
Naslednjika imajo in stalno dela na kmetiji	2	25
Naslednjika imajo, je redno zaposlen in popoldne dela na kmetiji	2	25
Naslednjik je mlajši in še ne ve kako se bo odločil	1	12,5
Naslednjik je mlajši, ki se bo po končanem šolanju zaposlil in delal popoldne na kmetiji	2	25

Za vsako kmetijo je pomembno, da ima naslednika. Na obravnavanih kmetijah imajo povsod naslednika, razen na eni kmetiji, kjer je gospodar mlajši od 45 let in to vprašanje

še ni aktualno. Tako je na dveh kmetijah naslednik mlajši, šoloobvezen in se bo po končanem šolanju zaposlil ter popoldne delal na kmetiji. Na dveh obravnavanih kmetijah naslednik stalno dela na kmetiji in ni zaposlen izven kmetije. Pri eni kmetiji je naslednik mlajši in še ne ve, kako se bo odločil. Na dveh kmetijah pa je naslednik zaposlen in popoldne dela na kmetiji.

Nosilce turističnih dejavnosti smo povprašali, če so zadovoljni z obiskom gostov. Vsi nosilci so zadovoljni s trenutnim obiskom. Kakor je prepričan eden izmed nosilcev, pa nikoli ne smejo biti zadovoljni z opravljenim delom, vedno lahko naredijo še več in bolje.

Gospodarji se v večini strinjajo, da so njihovi kraji dobri za razvijanje turistične dejavnosti. So sicer pomanjkljivosti, ki bi jih bilo dobro odpraviti, vendar jih sami ne morejo zaradi pomanjkanja finančnih sredstev ali pa zaradi česa drugega.

Naslednje vprašanje, ki smo ga postavili pa je bilo, če bi se glede na dosedanje izkušnje ponovno odločili za odprtje turistične kmetije. Šest kmetij je odgovorilo, da bi se ponovno odločili enako, ker radi delajo z gosti. Kakor je rekel eden gospodar, je to edina možnost za obnovo stare kmetije. Pri eni kmetiji pa bi še enkrat dobro premislili, ali bi se odločili za turistično kmetijo. Za eno kmetijo pa je bila ovira prevelika investicija, ki prinese premalo dohodkov.

Pri vsaki kmetiji se ozirajo v prihodnost in načrtujejo za naprej. Vendar bodo v prihodnje vse kmetije kmetovale v enakem obsegu kot sedaj. Štiri kmetije od teh so izrazile željo po modernizaciji kmetije. Tako bo kmetija še naprej neka osnova za preživetje, dopolnilna dejavnost pa pomeni dober dodaten vir dohodkov.

## 5 SKLEPI

Pri podrobni analizi stanja in pregleda literature območja regije Zasavje smo ugotovili naslednje:

1. to območje je zelo ugodno za razvoj turizma na kmetijah, saj se na območju nahaja veliko kulturnih zanimivosti in na tem območju še ni veliko turističnih kmetij, torej ne predstavljajo velike konkurence;
2. območje obsega sicer veliko hribovitega sveta, vendar ta ponuja obiskovalcu, da se umakne iz mestnega vrveža v neokrnjeno naravo na višinske kmetije, kjer je zrak še toliko bolj svež in čist;
3. Prometne povezave so dokaj dobre in omogočajo dostop z vozili v vseh letnih časih ter vseh vremenskih razmerah.

Pri analizi posameznih turističnih kmetij smo ugotovili, da:

1. ima vseh osem turističnih kmetij, kjer smo opravili ankete, dokaj dobre naravne razmere za uspešno izvajanje dopolnilne dejavnosti;
2. vse kmetije beležijo v dopolnilni dejavnosti dovolj zaslužka, da je ne nameravajo opustiti, temveč razširiti in s tem še povečati število obiskovalcev;
3. se nosilci turistične dejavnosti na kmetiji zavedajo kvalitete svoje ponudbe, kot tudi ponudbe okolja, v katerem živijo;
4. nosilci svojega bivanja na relativno visoki nadmorski višini ne vidijo kot oviro, ampak kot prednost, ki privabi obiskovalce, željne čiste narave;
5. vse kmetije želijo izpopolniti znanje na področju trženja, znanja tujih jezikov, poznavanja zakonodaje na področju turizma na kmetiji in s tem povečati število obiskovalcev ter kvaliteto svojih storitev.

Poleg omenjenega smo ugotovili še, da se na turističnih kmetijah za doseganje večje zasedenosti nastanitvenih in izletniških zmogljivosti:

- poslužujejo aktivne lastne promocije kmetije s poudarkom na posebnostih ponudbe kmetije;
- vključujejo v Združenje turističnih kmetij Slovenije (ZTKS), ki po dosedanjih rezultatih uspešno trži ponudbo turističnih kmetij, predstavljenih na spletni strani kataloga »Prijazno podeželje«, v ostalih katalogih ter na predstavitev različnih turističnih sejmov v Sloveniji in Evropi;
- povezujejo z raznimi lokalnimi društvi (turistična društva, vinogradniška društva, športna društva, kulturna društva) ter drugimi, ki delajo na področju turizma;
- izobražujejo na področjih kulinarike, gostinstva, trženja, jezikov in vsega, za kar menijo, da bi prišlo prav v njihovi ponudbi in
- posvetujejo s kmetijsko svetovalno službo (KSS) pri Kmetijsko gozdarski zbornici Slovenije (KGZS) – Kmetijsko gozdarskem zavodu (KGZ) Ljubljana.

Potrdila se je hipoteza, da je povezava med znanjem o trženju in količini namenjenega denarja z zasedenostjo turističnih kmetij. Tako je najbolj zasedena kmetija, ki nameni največ denarja za promocijo in se poslužuje vseh vrst promocije kmetije.

Prav tako se je potrdila domneva, da je zasedenost odvisna tudi od kakovosti storitev na kmetiji, ki zajema različna znanja o kulinariki do znanja o gostoljubnosti ter ravnanja z gosti, domačih kakor tujih. Tako bodo nosilci in ostali družinski člani za povečanje svoje zasedenosti izpopolnili znanje na vseh področjih, pri katerih menijo, da jim znanja še primanjkuje.

## 6 POVZETEK

Zadnja leta niso najbolj naklonjena kmetovanju, zato je vsak vir dohodka še kako dobrodošel. Ena izmed možnosti je dopolnilna dejavnost. Tega se zavedajo naše obravnavane kmetije, ki iščejo dohodek v turizmu na kmetiji.

Anketirali smo osem kmetij, tri z nastanitvenim turizmom, ki se ukvarjajo tudi z izletniškim turizmom in pet kmetij z izletniškim turizmom. Povod za raziskavo je bil ugotoviti, kako se kmetije znajdejo v danih razmerah, kako tržijo svoje storitve in kako so pri tem uspešne ter zadovoljne s svojo dopolnilno dejavnostjo. Zanimalo nas je tudi, če bi se ponovno odločili za ta dodaten vir dohodka.

Naša predpostavka je bila, da je nizka zasedenost z gosti nekaterih kmetij taka zaradi pomanjkanja znanja na področju trženja kmetij, ki obsegajo različne načine promocije, zavoljo pomanjkanja kakovosti storitev na kmetijah, odvisne od znanja o kulinariki, znanja o gostoljubnosti in ravnanja z gosti, tako domačimi kakor tudi tujimi.

Pri raziskavi smo uporabili metodo ankete. Po predhodnem dogovoru z nosilci smo te ankete poslali na dom. Izpolnjene pa so nam v priloženi kuverti poslali nazaj. Metoda je bila uspešna, saj smo dobili nazaj vse poslane ankete.

Vse kmetije so bolj ali manj uspešne v svoji dopolnilni dejavnosti. Še posebej uspešna je kmetija, ki se poleg izletniškega turizma ukvarja tudi z nastanitvenim turizmom. Letno imajo 5700 gostov izletnikov ter 200 nočitev. V tej smeri bodo delale tudi ostale kmetije v prihodnje, saj vse želijo povečati zasedenost kmetij in povečati kvaliteto svojih storitev.

V tej smeri bodo še več vlagali v promocijo in izobraževanje celotne družine na večih področjih. Poleg gostoljubnosti in kulinarike bodo posvetili pozornost jezikom za sprejem tujih gostov in lažje razumevanje ter zakonodaji na področju dopolnilne dejavnosti, ki se spreminja in dopolnjuje.

Ugotovili smo, da je regija Zasavje primerna za razvijanje turistične dejavnosti, saj ima veliko naravnih in kulturnih zanimivosti, kmetije pa s svojo dodatno ponudbo in svojimi posebnostmi privabljajo veliko obiskovalcev.

## 7 VIRI

- Bizjak J. 2001. Turizem in okolje; Slovenija turistična dežela, Ljubljana, Svet za varovanje okolja RS Slovenije: 96 str.
- Čebelarstva – gozdna učna pot v deželi pod Kamplevim hribom. 2005. Velika Štanga, Turistično razvojno društvo Kampelc: 8 str.
- Kolesarske poti. 2003. 2. dopolnjena izdaja. Litija, Center za razvoj: 32 str.
- Konjeniške poti Posavskega hribovja. 2003. Litija, Center za razvoj, 29 str.
- Kovačič M., Udovč A. 2003. Razvojni trendi v slovenskem kmetijstvu. Zbornik Biotehniške fakultete Univerze v Ljubljani, kmetijstvo, Agronomija, 81: 297-311
- Krašovec M. 1997 – Uspešna turistična kmetija. Ljubljana, samozaložba: 80 str.
- Križan F. 2000. Strategija trženja slovenske turistične ponudbe in strategija enega izmed petih turističnih področij - podeželja. V: Turizem – razvojna možnost podeželja, Ljubljana, 27. oktober 1999, Ljubljana. Zbornik referatov in razprav s sklepnimi ugotovitvami in zaključki. Ljubljana, Državni svet RS: 69-84
- Kulovec M. 2002. Dopolnilne dejavnosti na kmetiji. Ljubljana, Založba kmečki glas: 175 str.
- Lavrič T. 2006. Vključevanje dolenjskih kmetij v celovito turistično ponudbo Dolenjske. Ljubljana: 77 str.
- Oglarska pot. Dole pri Litiji, kjer živi oglarstvo. 2004. Litija, Center za razvoj: 8 str.
- Pohodniške poti Posavskega hribovja, 2004. Litija, Center za razvoj: 34 str.
- Pompe M. 2006. Analiza predelave mesa kot dopolnilne dejavnosti na slovenskih kmetijah: magistrsko delo. Ljubljana: 100 str.
- Popis kmetijskih gospodarstev. 2002. Ljubljana, Statistični urad Republike Slovenije: 256 str.
- Pravilnik o usposobljenosti za opravljanje dopolnilnih dejavnosti na kmetiji. Ur. l. RS št. 17-784/04
- Regionalni razvojni program Zasavja 2002-2006. 2002. Litija, Center za razvoj, 225 str.
- Regionalni razvojni program Zasavja 2007-2013. 2007. Zagorje, Regionalni center za razvoj: 35 str.
- Trkamo na vrata dediščine. Po poteh dela Savske ravnine, Posavskega hribovja. 2005. Litija, Center za razvoj: 23 str.
- Uredba o vrsti, obsegu in pogojih za opravljanje dopolnilne dejavnosti na kmetiji. Ur. l. RS. št. 1-2665/05
- Uršič M. 2006. Turistične kmetije na varovanem območju cerkniškega jezera: diplomsko delo. Ljubljana: 48 str.
- Zakon o dohodnini. Ur. l. RS, št. 54/04
- Zakon o kmetijstvu. Ur. l. RS, št. 51/06



## **ZAHVALA**

Iskreno se zahvaljujem mentorju izred. prof. dr. Andreju Udovču za številne strokovne nasvete, pomoč in potrpežljivost v času nastajanja diplomskega dela.

Zahvaljujem se vsem anketiranim, ki so se prijazno odzvali moji prošnji za sodelovanje v anketi in s tem omogočili nastanek diplomskega dela.

Iskrana hvala tudi članom komisije za pregled naloge ter pripombe in nasvete v zvezi z nalogo.

Posebna hvala tudi staršem, ki so mi omogočili študij, ostali družini, ki me je podpirala in spodbujala pri študiju ter vsem drugim za podporo in pomoč, ki so mi kakorkoli pomagali pri študiju in pisanju diplomske naloge.

## PRILOGA

### RAZVOJNE MOŽNOSTI KMETIJ

Vprašalnik za kmetijo  
Datum anketiranja  
Anketiral

#### 1. SPLOŠNI PODATKI

Priimek in ime gospodarja.....  
Naselje..... Številka.....  
Krajevna skupnost.....  
Občina.....  
Regija.....  
Nadmorska višina.....

Metrov	Do 400	401-600	601-700	701-800	801-900	Nad 900
Šifra	1	2	3	4	5	6

#### 2. DOSTOPNOST DO KMETIJE V NAJSLABŠIH PROMETNIH RAZMERAH

1-z vsemi vozili  
2-samo s tovornjakom  
3-samo s traktorom  
4-samo z vprego  
5-samo peš

Poleti Pozimi  
□□

#### 3. ODDALJENOST KMETIJE OD:

A1 sedeža zadruga.....km ----  
A2 sedeža zadružne enote s skladiščem repromateriala.....km ----  
A3 trgovine s potrošnim materjalom.....km ----  
A4 najbližnje avtobusne ali železniške postaje.....km ----  
A5 zdravstvenega doma(zobozdravnika).....km ----

Km	Do 0,5	0,5-2	2-5	5-10	10-15	15-20	Nad 20
Šifra	1	2	3	4	5	6	7

#### 4. POVRŠINA ZEMLJIŠČ IN NJIHOVA RABA (v ha zaokroženo na eno decimalnko)

Zemljiške kategorije	V LASTI		VZETO V NAJEM		DANO V NAJEM	
NJIVE IN VRTOVI	A1		B1		C1	
SADOVNJAKI	A2		B2		C2	
VINOGRADI	A3		B3		C3	
VEČKOSNI TRAVNIKI	A4		B4		C4	
INTENZIVNI PAŠNIKI	A5		B5		C5	
SKUPAJ OBDELOVALNE POVRŠINE	A6		B6		C6	
PAŠNIKI	A7		B7		C7	
SKUPAJ KMETIJSKE POVRŠINE	A8		B8		C8	
GOZD	A9		B9		C9	
SKUPAJ VSE POVRŠINE	A10		B10		C10	

#### 5. KOLIKO KMETIJSKIH ZEMLJIŠČ NA KMETIJI SAMI OBDELUJETE?

(kontrolno vprašanje).....

6. V KOLIKO KOSIH SO KMETIJSKA ZEMLJIŠČA, KI JIH OBDELUJETE? Število kosov.....

7. ALI JE KAJ VAŠIH KMETIJSKIH ZEMLJIŠČ NEOBDELANIH?

Če da, koliko?.....

8. ALI IMA KMETIJA NASLEDNJIKA?

- 1- gospodar je mlajši od 45 let
- 2- naslednika imajo in dela stalno na kmetiji
- 3- naslednika imajo, je redno zaposlen in popoldne dela na kmetiji

9. Če enega gornjih odgovorov ne morete dobiti iz vprašanja 8, vprašajte naprej, da dobite enega naslednjih odgovorov:

- 1- naslednika ima zagotovljenega, a še ne živi na kmetiji( bo sorodnik ali domač, ki je že odseljen)
- 2- naslednika ima, je mlajši (šoloobvezen, vajenec, dijak) in se verjetno ne bo redno zaposlil, delal bo na kmetiji

- 3- naslednika ima, je mlajši (šoloobvezen, vajenec, dijak), ki se bo po končanem šolanju zaposlil in delal popoldne na kmetiji
- 4- naslednik je mlajši in še ne ve, kako se bo odločil
- 5- dediča imajo, ne živi na kmetiji in ne vedo kako se bo odločil
- 6- naslednika za kmetijo nimajo , imajo pa dediča, ki bo zadržal dom, kmetije pa ne bo obdeloval
- 7- nimajo nikogar

10. Če kmetija nima naslednika (odgovor 8 in 9 na prejšnje vprašanje), tedaj vprašajte:  
KAJ NAMERAVATE S KMETIJO?

- 1- poskušal si bo zagotoviti naslednika
- 2- kmetijo bo prodal
- 3- prodal bo kmetijo brez hiše
- 4- kmetijo bo oddal v zameno za pokojnino
- 5- kmetijo bi oddal v najem za priužitek
- 6- še ne ve kej bo storil

11. ZAKAJ JE NEKAJ KMETIJSKIH ZEMLJIŠČ NEOBDELANIH?  
(Obkrožite samo en odgovor)

- 0- vsa zemljišča obdelujejo
- 1- neobdelane površine niso primerne za strojno obdelavo
- 2- neobdelane površine so preveč oddaljene od kmetije
- 3- del kmetijskih zemljišč ne obdelujejo zaradi škode, ki jo povzroči divjad
- 4- so se zaposlili in obdelujejo le najboljša zemljišča
- 5- zaradi starosti in boleznih obdelujejo le najboljša zemljišča
- Kmetije ne obdeluje nihče od članov gospodinstva
- 6- zaradi boleznih in starosti
- 7- za obdelovanje nimajo interesa
- 8- na kmetiji ne živi nihče

12. ALI BI HOTELI VZETI KAJ ZEMLJIŠČ V ZAKUP?

- 0- ne, sploh ne
- 1- ne, dovolj zemlje ima že v zakupu
- 2- da
- 3- zemlje ni na razpolago

13. ALI NAMERAVATE OZ. BI HOTELI KUPITI KAJ KMETIJSKIH ZEMLJIŠČ?

- 0- ne
- 1- da, koliko.....

14. ALI NAMERAVATE KUPITI KAJ GOZDA?

0- ne

1- da, koliko.....

15. TRŽNA RASTLINSKA PRIDELAVA V LETU 2007?

( Površina v ha na eno decimalno natančno, pridelek v t na eno decimalno)

POLJŠČINE	POVRŠINA		SKUPNI PRIDELEK	
Žita	A1		B1	
Krompir	A2		B2	
Industrijske rastline	A3		B3	
Druge tržne poljščine	A4		B4	
Vrtnine	A5		B5	
Sadje	A6		B6	
Grozdje	A7		B7	
Jagodičevlje	A8		B8	

A9 Skupaj površina .....

16. KOLIKO KMETIJSKIH POVRŠIN JE NAMENJENO ZA KRMO ŽIVALI ?

.....

17. KOLIKO DEL DOHODKA OD KMETIJE VAM PREDSTAVLJA DOHODEK OD GOZDA ?

1- nič

2- manj kot eno četrtino

3- približno polovico

4- skoraj tri četrtine

5- več kot tri četrtine

18. KOLIKO m<sup>3</sup> lesa posekate v povprečju na leto?

.....

19. OCENITE V ODSOTOKIH, KOLIKŠEN DEL OD SKUPNO POSEKANEGA LESA

A1 porabite doma

A2 porabite za drva

A3 prodate kot hlodovino

A4 prodate kot tehnični les  
A5 prodate kot izdelke iz lesa

20.(če prodaja izdelke iz lesa tedaj vprašajte )  
KATERE IZDELKE IZ LESA IZDELUJETE?

.....  
.....

21.KOLIKO ŽIVINE STE REDILI V LETU 2007?

VRSTA ŽIVINE		ŠTEVILO	POVPREČJE ZADNJIH 5 LET
A1	Krave, breje telice		
A2	Teleta do 6 mesecev		
A3	Mlado govedo nad 6 mesecev		
A4	Govedo skupaj		
A5	Kobile in konji		
A6	Žrebeta		
A7	Plemenske svinje in drugi prašiči		
A8	Sesni pujski do 2 mesecev		
A9	Ovce in koze		
A10	Jagneta in kozlički		
A11	Kokoši nesnice		
A12	Piščenci (brojlerji v enem turnusu )		

22. OCENITE V ODSOTOKIH KOLIKO OD SKUPNO PROIZVEDENIH  
KMETIJSKIH PRIDELKOV (Skupaj 100%)

A1 porabite doma .....  
A2 prodate na domu .....  
A3 prodate preko kmetijske zadruge .....  
A4 prodate preko ostalih organiziranih odkupovalcev .....

23. ALI JE VAŠ HLEV DOVOLJ VELIK ZA VAŠE RAZMERE?

1- da, hlev je dovolj velik  
2- hlev je premajhen, število potrebnih stojišč .....  
3- hlev je prevelik, število odvečnih stojišč .....  
4- hlev gradijo, obnavljajo

## 24. UREDITEV HLEVA

(če hlev gradijo ali obnavljajo upoštevajte načrtovano ureditev)

- 1- stara ureditev hleva z jaslami ob steni in ročnim spravilom gnoja
- 2- stojišče z navezo, krmilni hodnik in ročno spravilo gnoja
- 3- stojišče z navezo, krmilni hodnik in pehalo za gnoj ali rešetke
- 4- prosta reja z ležalnimi boksi, pehalo za gnoj ali rešetke
- 5- prosta reja v skupinskih boksih na rešetkah
- 6- prosta reja v skupinskih boksih na globokem nastilju
- 7- prosta reja s samopostrežnim krmljenjem

## 25. KOLIKO TRAKTORJEV IN KAKŠNE MOČI IMATE?

- A1 Do 25 KM.....
- A2 26-35 KM.....
- A3 36-45 KM.....
- A4 46-65 KM.....
- A5 Nad 65 KM.....

## 26. KOLIKO DELA OPRAVITE S STROJI?

- Večino
- 1/2- 2/3
- 1/3-1/2
- Manj kot 1/3

## 27. ZAKAJ VEČ DELA NE OPRAVITE S STROJI?

(Možnih je več odgovorov)

- 0- večino del opravijo s stroji
- 1- nima ustreznih strojev
- 2- mehanizacija je predraga
- 3- premajhne kmetijske površine
- 4- zemljišča niso primerna za strojno obdelavo
- 5- drugo, kaj .....

## 28. KATERI SO GLAVNI RAZLOGI, KI VAS OVIRAJO PRI USPEŠNEM KMETOVANJU?(Ko anketiranec sam našteje razloge, naštejte še naslednje. Možnih je več odgovorov.)

- 1- premajhna posest
- 2- pomankanje delovne sile
- 3- pomankljiva strojna oprema
- 4- zastareli gospodarski objekti

- 5- nesorazmerja med cenami kmetijskih pridelkov in cenami repromaterjala
- 6- neugodni bančni krediti
- 7- drugo, kaj .....

29. KAKŠNE NAČRTE IMATE GLEDE KMETOVANJA V PRIHODNOSTI?

- 0- že sedaj ne kmetujejo
- 1- kmetovanje bodo v kratkem opustili
- 2- za naprej nameravajo kmetovati v enakem obsegu kot doslej
- 3- za naprej nameravajo kmetovati v enakem obsegu kot doslej vendar želijo kmetijo modernizirati
- 4- kmetijo želijo modernizirati ter povečati in intenzivirati pridelovanje
- 5- pridelovanje želijo intenzivirati in povečati pridelovanje (kmetija je že opremljena in sodobno urejena)

30. ALI SE V VAŠEM GOSPODINJSTVU UKVARJATE S KAKŠNO DOPOLNILNO DEJAVNOSTJO?

- 1- Ne
- 2- Da, s katero .....
- .....

31. ALI NAMERAVATE POVEČATI OBSEG DOPOLNILNE DEJAVNOSTI

- 1- Ne
- 2- Da

32. ZAKAJ NE NAMERAVATE POVEČATI OBSEGA DOPOLNILNE DEJAVNOSTI?

- 1- ni potrebe po dodatni zaposlitvi in dodatnem zaslužku
- 2- pomankanje delovne sile
- 3- pomanjkanje sredstev za razširitev zmogljivosti
- 4- slab zaslužek
- 5- drugo, kaj .....

33. ALI BI SE BILI PRIPRAVLJENI UKVARJATI ŠE S KAKŠNO DOPOLNILNO DEJAVNOSTJO?

- 1- ne, z nobeno
- 2- ne, ker se že ukvarja
- 3- da, s katero .....



### 34. KATERO OBLIKO TURISTIČNE DEJAVNOSTI IMATE NA KMETIJI IN KAKŠNE ZMOGLIVOSTI?

-Izletniška kmetija:

-število sedežev \_\_\_\_\_ znotraj, \_\_\_\_\_ zunaj

-Turistična kmetija:

-število sedežev \_\_\_\_\_ znotraj \_\_\_\_\_ zunaj

-Turistična kmetija z nastanitvijo ( upoštevajte tudi pomožna ležišča)

\_\_\_\_\_ eno-postelnih sob s TWC \_\_\_\_\_ (če ima soba prho in WC označite še s kljukico)

\_\_\_\_\_ dvo-postelnih sob s TWC \_\_\_\_\_

\_\_\_\_\_ tri.postelnih sob s TWC \_\_\_\_\_

\_\_\_\_\_ več postelnih sob za \_\_\_\_\_ oseb s TWC \_\_\_\_\_

\_\_\_\_\_ apartmajev za dve osebi s TWC \_\_\_\_\_

\_\_\_\_\_ apartmajev za tri osebe s TWC \_\_\_\_\_

\_\_\_\_\_ apartmajev za štiri osebe s TWC \_\_\_\_\_

\_\_\_\_\_ apartmajev za več oseb, \_\_\_\_\_ oseb, s TWC \_\_\_\_\_

\_\_\_\_\_ urejen prostor za kampiranje površine \_\_\_\_\_ m<sup>2</sup>

### 35. KATERIH NAČINOV PROMOCIJE VAŠE TURISTIČNE KMETIJE STE SE POSLUŽILI V PRETEKLIH DVEH LETIH IN KOLIKOKRAT ( VPIŠITE ŠTEVILO NA ČRTO PRED ODGOVOROM ) KATERIH?

( če obratujete manj časa napišite leto pričetka obratovanja \_\_\_\_\_ )

\_\_\_ Tisk lastnega prospekta, \_\_\_ vizitke, \_\_\_\_\_

\_\_\_ Oglaševanje v katalogu Združenja Turističnih kmetij Slovenije \_\_\_\_\_

\_\_\_ Oglaševanje v lokalnih katalogih, prospektih \_\_\_\_\_

\_\_\_ Oglaševanje preko interneta \_\_\_\_\_

\_\_\_ Predstavitev v prospektu turistične agencije \_\_\_\_\_

\_\_\_ Predstavitev na slovenskih turističnih sejmih \_\_\_\_\_

\_\_\_ Predstavitev na turističnih sejmih v tujini \_\_\_\_\_

\_\_\_ Direktne ponudbe potencialnim gostom po

pošti \_\_\_\_\_

\_\_\_ Predstavitev vaše turistične kmetije na radiu \_\_\_\_\_

\_\_\_ Predstavitev vaše turistične kmetije na televiziji \_\_\_\_\_

\_\_\_ Oglaševanje v časopisih, revijah \_\_\_\_\_

\_\_\_ Ostalo \_\_\_\_\_

### 36. OCENITE VIŠINO SREDSTEV, KI JIH LETNO PORABITE ZA PROMOCIJO VAŠE TURISTIČNE KMETIJE?

Povprečno porabim \_\_\_\_\_ evrov.

### 37. VAŠA OCENA ŠTEVILA GOSTOV V LETU 2007?

V letu 2007 smo imeli \_\_\_\_\_ nočitev, \_\_\_\_\_ gostov.

### 38. ALI STE ZADOVOLNI Z ZASEDENOSTJO VAŠE TURISTIČNE KMETIJE V PRETEKLEM LETU ?

\_\_ Da

\_\_ Ne ... V prihodnje želimo zasedenost povečati za \_\_\_\_\_ %

### 39. KAKŠNA JE NA VAŠI KMETIJI STRUKTURA GOSTOV?

Na kmetiji imamo \_\_\_\_\_ % domačih gostov in \_\_\_\_\_ % tujih gostov.

### 40. MED TUJIMI GOSTI JE BILO ( NAVEDITE %):

\_\_\_\_\_ % Nemcev, \_\_\_\_\_ % Italijanov, \_\_\_\_\_ % Avstrijcev, \_\_\_\_\_ % Hrvatov, \_\_\_\_\_ % Francozev in \_\_\_\_\_ % ostalih tujcev (katerih?)

### 41. KATERE TEČAJE IN PREDAVANJA ZA RAZVOJ TURISTIČNE DEJAVNOSTI NA KMETIJI STE ŽE OBISKOVALI?

- 70 urni tečaj za nosilce turističnih dejavnosti na kmetiji
- tečaje tujih jezikov - angleščina
  - nemščina
  - drugi jeziki \_\_\_\_\_
  
- kuharske tečaje
- računalniške tečaje
- druge tečaje
- predavanja (teme predavanj) \_\_\_\_\_

### 42. KATERA ZNANJA ŠE POGREŠATE?

- tujega jezika
- trženje turističnih dejavnosti
- poznavanja zakonodaje in predpisov
- strežbe, vodenja knjig
- kuhanja
- \_\_\_\_\_

#### 43. KJE SO PREDNOSTI PONUDBE VAŠE TURISTIČNE KMETIJE, KJE STE ZARES DOBRI?

- gostoljubnost članov družine
- lepa okolica, ki nudi veliko možnosti sprostitev za goste
- možnost sodelovanja pri kmečkih opravilih
- stik z domačimi živalmi
- aktivnosti za otroke
- veliko možnosti za športne aktivnosti v bližini kmetije
- odlična doma pridelana hrana
- odlično domače vino in sok
- lepo opremljene sobe
- ostalo \_\_\_\_\_

#### 44. PODATKI O DRUŽINSKIH ČLANIH

V tabelo vpišite vse družinske člane (spol, starost; nato s pomočjo LEGENDE (zadnji stolpec ) vpišite še položaj člana v družini, izobrazbo, kje družinski član dela in njegova vloga v dopolnilni dejavnosti)

spol	A starost let	B položaj v družini	C izobrazba	D kje dela	E delo v dopolnilni dejavnosti
1					
2					
3					
4					
5					
6					
7					
8					
9					

#### LEGENDA:

##### B-položaj v družini:

- 1- gospodar(ica)
- 2-zakonec gospodarja(ice)
- 3-naslednik(ca)
- 4-zakonec naslednika(ce)
- 5- vzdrževan član družine
- 6- član družine s samostojnimi dohodki (služba, obrt, pokojnina)

C-izobrazba

- 1- osnovna šola
- 2- poklicna kmetijska šola
- 3- druga poklicna šola
- 4- srednja kmetijska šola
- 5- druga srednja šola
- 6- višja, visoka, univerzitetna kmetijska izobrazba
- 7- druga višja, visoka, univerzitetna izobrazba
- 8- brez izobrazbe

D-kje dela:

- 1- samo na kmetiji
- 2- na kmetiji in v gospodinjstvu
- 3- samo v gospodinjstvu
- 4- zaposlen in dela na kmetiji
- 5- upokojen in dela na kmetiji
- 6- samo zaposlen
- 7- na šolanju in dela na kmetiji
- 8- na šolanju in ne dela na kmetiji
- 9- nezmožen dela na kmetiji (otroci, invalidi, starejši)
- 10- brezposelen in dela na kmetiji
- 11- brezposelen in ne dela na kmetiji

E- delo v dopolnilni dejavnosti:

- 1- nosilec dejavnosti
- 2- pomaga v dopolnilni dejavnosti

45. KATERE DODATNE AKTIVNOSTI LAHKO PONUDITE GOSTOM?

- kolesarjenje
- jahanje
- igrišča za otroke in družabne igre
- bazen
- pohodniške poti
- ogled drugih turističnih zanimivosti v vašem kraju
- pomoč pri kmečkih opravilih na vaši kmetiji. Katere: \_\_\_\_\_
- vinske ceste
- sadjarske poti
- konjeniške poti

46. KATERE TURISTIČNE ZANIMIVOSTI SO V VAŠEM KRAJU VREDNE  
OGLEDA?

- cerkve \_\_\_\_\_
- muzeji \_\_\_\_\_
- zanimivi naravni pojavi \_\_\_\_\_
- gradovi \_\_\_\_\_
- drugo \_\_\_\_\_
- v okolici ni zanimivosti

47. STE ZADOVOLJNI Z OBISKOM GOSTOV ALI BI SI ŽELELI VEČ OBISKA (IN  
KAJ BOSTE NAREDILI V TEJ SMERI)?

---

---

---

48. SE VAM ZDI, DA SO VAŠI KRAJI DOBRI ZA RAZVIJANJE TURISTIČNE  
DEJAVNOSTI ALI IMA KAKŠNE POMANJKLJIVOSTI, KI BI JIH ŽELELI  
ODPRAVITI?

---

---

---

49. GLEDE NA DOSEDANJE IZKUŠNJE BI SE PONOVRNO ODLOČILI ZA  
ODPRTJE VAŠE DEJAVNOSTI? ZAKAJ?

---

---

---

HVALA VAM ZA SODELOVANJE V ANKETI!