

UNIVERZA V LJUBLJANI
BIOTEHNIŠKA FAKULTETA
ODDELEK ZA GOZDARSTVO IN
OBNOVLJIVE GOZDNE VIRE

Simona OTO

**SODELOVANJE LASTNIKOV GOZDOV PRI RABI
STROJEV NA OBMOČJU STROJNE, ZELEN BREGA
IN SUHEGA VRHA**

DIPLOMSKO DELO

Univerzitetni študij

Ljubljana, 2011

UNIVERZA V LJUBLJANI
BIOTEHNIŠKA FAKULTETA
ODDELEK ZA GOZDARSTVO IN OBNOVLJIVE GOZDNE VIRE

Simona OTO

**SODELOVANJE LASTNIKOV GOZDOV PRI RABI STROJEV NA
OBMOČJU STROJNE, ZELEN BREGA IN SUHEGA VRHA**

DIPLOMSKO DELO
Univerzitetni študij

**MACHINE USAGE COOPERATION OF FOREST OWNERS IN THE
AREA OF STROJNA, ZELEN BREG AND SUHI VRH**

GRADUATION THESIS
University studies

Ljubljana, 2011

Diplomsko delo je zaključek univerzitetnega študija gozdarstva na Oddelku za gozdarstvo in obnovljive gozdne vire Biotehniške fakultete Univerze v Ljubljani. Opravljeno je bilo na Katedri za gozdno tehniko in ekonomiko.

Komisija za študijska in študentska vprašanja Oddelka za gozdarstvo in obnovljive gozdne vire BF, je dne 24. maja 2011 sprejela temo in za mentorja diplomskega dela imenovala prof. dr. Janeza Krča, za somentorico dr. Špelo Pezdevšek Malovrh, za recenzenta pa doc. dr. Jurija Marenčeta.

Komisija za oceno in zagovor:

Predsednik:

Član:

Član:

Datum zagovora:

Diplomsko delo je rezultat lastnega raziskovalnega dela. Podpisana se strinjam z objavo svoje naloge v polnem tekstu na spletni strani Digitalne knjižnice Biotehniške fakultete. Izjavljam, da je naloga, ki sem jo oddala v elektronski obliki, identična tiskani verziji.

Simona Oto

KLJUČNA DOKUMENTACIJSKA INFORMACIJA

ŠD	Dn
DK	GDK 944+307(043.2)=163.6
KG	zasebni gozdovi/sodelovanje lastnikov/raba strojev
AV	OTO, Simona
SA	KRČ, Janez (mentor) / PEZDEVŠEK MALOVRH, Špela (somentorica)
KZ	SI-1000 Ljubljana, Večna pot 83
ZA	Univerza v Ljubljani, Biotehniška fakulteta, Oddelek za gozdarstvo in obnovljive gozdne vire
LI	2011
IN	SODELOVANJE LASTNIKOV GOZDOV PRI RABI STROJEV NA OBMOČJU STROJNE, ZELEN BREGA IN SUHEGA VRHA
TD	Diplomsko delo (univerzitetni študij)
OP	XI, 60 str., 51 pregl., 25 sl., 1 pril., 26 vir.
IJ	sl
JJ	sl/en
AI	

Zaradi ekonomičnega in bolj učinkovitega gospodarjenja z gozdovi na razdrobljeni gozdni posesti, je smotrno spodbujati povezovanje zasebnih lastnikov gozdov. V diplomski nalogi so s pomočjo ankete želeli pridobiti mnenje lastnikov gozdov o skupni rabi strojev. Želeli so ugotoviti, kakšna je stopnja aktivnosti prebivalcev Strojne, Zelen brega in Suhega vrha v različnih oblikah povezovanja lastnikov gozdov. Raziskavo so teritorialno omejili na območje Strojne, kjer lastniki gozdov sodelujejo pri rabi strojev in so povezani v strojno skupnost. V raziskavo so bile zajete tudi sosednje vasi, da bi ugotovili, ali obstajajo razlike med lastniki, ki sodelujejo pri rabi strojev in med tistimi, ki ne. Anketna vprašanja so bila razdeljena na štiri sklope, anketa pa je bila opravljena v obliki osebnega intervjuja po posameznih kmetijah. Ugotovili so, da velikost posesti in socialnoekonomski status ne vplivata na pripravljenost lastnikov za sodelovanje pri skupni rabi strojev. Prav tako ni statistično značilno, da lastnik, ki sodeluje pri rabi strojev, več dela v gozdu opravi sam z družinskimi člani. Seznanjenost anketiranih z oblikami povezovanja lastnikov gozdov na tem območju je dobra, saj je 50 % anketiranih aktivnih v zadrugi, 44 % v strojni skupnosti in 30 % v študijskem krožku. Dobra polovica anketiranih si ne želi postati član v društvu lastnikov gozdov ali v strojni skupnosti, tretjina anketiranih pa ne bi bila član strojnega krožka, zadruga in študijskega krožka. Slabo pripravljenost za sodelovanje pripisujejo pomanjkanju informacij o delovanju oblik povezovanja in prednostih, ki jih članstvo prinaša. Informacije o prednostih povezovanja bi lastniki morali pridobiti od terenskih gozdarjev ter kmetijsko gozdarske službe. Rezultati kažejo, da terenski gozdarji ne spodbujajo povezovanja lastnikov gozdov ter da so anketiranci nezadovoljni z delovanjem kmetijske svetovalne službe.

KEY WORDS DOCUMENTATION

DN	Dn
DC	FDC 944+307(043.2)=163.6
CX	private forests/cooperation of owners/machine usage
AU	OTO, Simona
AA	KRČ, Janez (supervisor) / PEZDEVŠEK MALOVRH, Špela (co-supervisor)
PP	SI-1000 Ljubljana, Večna pot 83
PB	University of Ljubljana, Biotechnical faculty, Department of forestry and renewable forest resources
PY	2011
TI	MACHINE USAGE COOPERATION OF FOREST OWNERS IN THE AREA OF STROJNA, ZELEN BREG AND SUHI VRH
DT	Graduation Thesis (University studies)
NO	XI, 60 p., 51 tab., 25 fig., 1 ann., 26 ref.
LA	sl
AL	sl/en
AB	

In order to establish effective forest economy in a crumbled forest estate it is suitable to stimulate collaboration among private forest owners. The aim of the thesis was to determine the opinions of forest owners about collective machine usage with the help of a questionnaire. The main question was to find out the level of activity among the residents of Strojna, Zelen breg and Suhi vrh concerning different forms of forest owners' mutual cooperation. The area of Strojna was chosen because the forest owners there already participate in machine usage and joined in a machinery group. Neighbouring villages were included in order to find any differences between the forest owners who cooperate in machine usage and those who do not. The questions were divided into four clusters and the poll was conducted in the form of interviews on the farms in question. It was established that the size of the properties and the social-economic status do not interfere with the owners' willingness to cooperate in collective machine usage. It is also not statistically significant that the owner who cooperates in machine usage does more work in the forest on his own along with his family members. The owners interviewed are well acquainted with the forms of collaboration among the forest owners in this area since 50 % of them are active in the co-operative, 44 % are active in the machinery group and 30 % of them are active in the study club. A good half of them do not wish to become members of the Forest Owner Association or the machinery group and a third of them would not want to be a member of the machine hire syndicate, co-operative or the study club. Lack of information about various forms of collaboration and the advantages of membership are the reasons behind the owners' poor willingness for cooperation. The field foresters and the agricultural forest service should be the source of information on the advantages of mutual collaboration for forest owners. The results show that the field foresters do not stimulate cooperation among the forest owners and that the owners interviewed are not satisfied with the operation of the agricultural forest service.

KAZALO

KLJUČNA DOKUMENTACIJSKA INFORMACIJA	III
KEY WORDS DOCUMENTATION	IV
KAZALO	V
KAZALO PREGLEDNIC	VII
KAZALO SLIK	IX
KAZALO PRILOG	X
OKRAJŠAVE IN SIMBOLI	XI
1 UVOD	1
1.1 NAMEN RAZISKAVE	2
1.2 HIPOTEZE	2
2 PREGLED DOSEDANJIH RAZISKAV	3
3 OBJEKT RAZISKAVE	5
3.1 ZNAČILNOSTI GOZDNOGOSPODARSKEGA OBMOČJA	5
3.2 STROJNA SKUPNOST NA OBMOČJU STROJNE	6
4 METODA DELA	8
4.1 PRIPRAVA ANKETNEGA VPRAŠALNIKA	8
4.2 IZBIRA VZORCA LASTNIKOV	9
4.3 IZVEDBA ANKET	9
4.4 OBDELAVA PODATKOV	9
5 REZULTATI ANKETE.....	10
5.1 ZNAČILNOSTI ANKETIRANIH LASTNIKOV GOZDOV	10
5.1.1 Spolna, starostna in izobrazbena struktura anketiranih	10
5.1.2 Število družinskih članov in nasledstvo na kmetiji	11
5.1.3 Kraj bivanja in oddaljenost od sosednjih kmetij	12
5.1.4 Socialnoekonomski status in ocena sedanjega ekonomskega položaja gospodinjstev	13
5.1.5 Aktivno članstvo v organizacijah oziroma društvih, ki niso povezana z gozdarstvom	14
5.1.6 Posestna sestava gozdov	15
5.2 POZNAVANJE OBLIK POVEZOVANJA LASTNIKOV GOZDOV NA LOKALNI RAVNI, AKTIVNO ČLANSTVO V TEH ORGANIZACIJAH IN ZADOVOLJSTVO Z NJIHOVIM DELOVANJEM	16
5.3 ČLANSTVO V KMETIJSKO GOZDARSKI ZBORNICI SLOVENIJE IN ZADOVOLJSTVO Z NJIHOVIM DELOVANJEM	18
5.4 POZNAVANJE REVIRNEGA GOZDARJA IN SODELOVANJE Z NJIM PRI GOSPODARJENJU Z GOZDOM	18
5.5 GOSPODARJENJE Z GOZDOM IN REALIZACIJA DEL V GOZDU	19
5.5.1 Pogostost del v gozdu in povprečni letni posek	21

5.5.2	Skrb za opravljanje gojitvenih in varstvenih del ter čas, porabljen za delo v gozdu	23
5.6	POSEBNI DEL ANKETE ZA LASTNIKE GOZDOV, KI SO POTENCIALNI KANDIDATI ZA SODELOVANJE PRI RABI STROJEV	24
5.6.1	Poznavanje oblik povezovanja lastnikov gozdov pri rabi strojev ter sodelovanje v teh oblikah	25
5.6.2	Nudenje storitev s svojo mehanizacijo	27
5.6.3	Posojanje svoje mehanizacije drugim uporabnikom	30
5.6.4	Pripravljenost za opravljanje storitev, kadar uporabnik nima mehanizacije	31
5.6.5	Skupna nabava kmetijske ali gozdarske mehanizacije	32
5.6.6	Pripravljenost za aktivnost pri rabi strojev ter predavanje na temo skupne rabe strojev	35
5.7	SKUPNA RABA STROJEV	35
5.7.1	Pobuda ter razlogi za sodelovanje pri skupni rabi strojev	36
5.7.2	Mehanizacija in upravljanje z njo	37
5.7.3	Nudenje in prejemanje storitev z mehanizacijo	41
5.7.4	Skupen nakup stroja	44
5.7.5	Prednosti sodelovanja pri rabi strojev ter pripravljenost za sodelovanje v strojnem krožku	49
6	RAZPRAVA	51
7	POVZETEK	56
8	VIRI	58
	ZAHVALA	61
	PRILOGE	62

KAZALO PREGLEDNIC

Preglednica 1: Starostna struktura anketiranih	11
Preglednica 2: Izobrazbena struktura anketiranih	11
Preglednica 3: Število družinskih članov	12
Preglednica 4: Struktura anketirancev glede na kraj bivanja	12
Preglednica 5: Struktura anketiranih glede na oddaljenost od sosednjih kmetij	13
Preglednica 6: Sedanja in pričakovana uvrstitev anketiranega gospodinjstva v socialnoekonomsko kategorijo	13
Preglednica 7: Ocena sedanjega ekonomskega položaja gospodinjstva	14
Preglednica 8: Aktivno članstvo v organizacijah oz. društvih, ki niso povezana z gozdarstvom	15
Preglednica 9: Delež anketiranih po velikostnih razredih	15
Preglednica 10: Delež prostorsko ločenih parcel	16
Preglednica 11: Aktivna vključitev v organizacije oblike na lokalni ravni.....	17
Preglednica 12: Zadovoljstvo z oblikami povezovanja lastnikov gozdov	17
Preglednica 13: Ocena sodelovanja z revirnim gozdarjem	19
Preglednica 14: Realizacija različnih del v gozdu.....	21
Preglednica 15: Razlogi, da anketirani del ne opravljajo sami.....	21
Preglednica 16: Sečnja v zadnjem letu	22
Preglednica 17: Poznavanje oblik povezovanja lastnikov gozdov	25
Preglednica 18: Sodelovanje pri rabi strojev	26
Preglednica 19: Poznavanje sodelovanja lastnikov gozdov na območju Strojne.....	27
Preglednica 20: Mehanizacija v lasti, s katero bi lahko nudili storitve	27
Preglednica 21: Pripravljenost za nudenje storitev s svojo mehanizacijo	28
Preglednica 22: Obseg dela, ki so ga lastniki mehanizacije pripravljeni opraviti v obliki storitve	29
Preglednica 23: Željen način poravnave storitev med lastniki gozdov	29
Preglednica 24: Pripravljenost za posojanje svojih strojev drugim uporabnikom	30
Preglednica 25: Pripravljenost za prejetje storitev, ko ni mehanizacije	31
Preglednica 26: Plačilo za opravljeno storitev	31

Preglednica 27: Dela, ki si jih anketirani želijo, da bi jih drugi opravili za njih, ker sami nimajo mehanizacije	32
Preglednica 28: Skupen nakup kmetijske ali gozdarske mehanizacije.....	32
Preglednica 29: Ocena zadovoljstva s skupno nabavo kmetijske ali gozdarske mehanizacije	32
Preglednica 30: Pripravljenost za skupno nabavo kmetijske ali gozdarske mehanizacije .	33
Preglednica 31: Deleži odgovorov na pripravljenost za sodelovanje pri rabi strojev	35
Preglednica 32: Želja po predavanju na temo skupne rabe strojev	35
Preglednica 33: Mehanizacija, ki jo imajo kmetje v lasti.....	38
Preglednica 34: Storitve, ki jih nudijo s svojo mehanizacijo	38
Preglednica 35: Posojanje svoje mehanizacije drugim lastnikom.....	38
Preglednica 36: Mehanizacija, ki jo anketirani posojajo drugim lastnikom/vaščanom	39
Preglednica 37: Izposojanje mehanizacije od drugih lastnikov.....	40
Preglednica 38: Mehanizacija, ki si jo anketirani izposojajo od drugih lastnikov	40
Preglednica 39: Kaj nudijo anketirani v zameno za izposojeno mehanizacijo.....	41
Preglednica 40: Nudenje storitev s svojo mehanizacijo	41
Preglednica 41: Storitve, ki jih anketirani nudijo s svojo mehanizacijo	41
Preglednica 42: Pripravljenost za širjenje storitev na širšem območju	42
Preglednica 43: Delež prejemnikov storitev.....	43
Preglednica 44: Storitve, ki jih drugi opravljajo anketiranim	43
Preglednica 45: Deleži dosedanjih skupnih nabav mehanizacije	44
Preglednica 46: Mehanizacija, ki so jo anketirani nabavili skupaj z ostalimi lastniki	45
Preglednica 47: Pogodba o ustanavljanju strojne skupnosti.....	45
Preglednica 48: Razpoložljivost strojev, kadar jih anketirani rabijo.....	47
Preglednica 49: Prednosti sodelovanja pri rabi strojev	50
Preglednica 50: Pripravljenost za včlanitev v strojni krožek Koroška.....	50
Preglednica 51: Pripravljenost za predavanje na temo skupne rabe strojev.....	50

KAZALO SLIK

Slika 1: Oblike celkov na območju Strojne, Zelen brega in Suhega vrha (Foto: Oto S., 13. 5. 2011).....	6
Slika 2: Položaj Strojne, Zelen brega in Suhega vrha (Atlas okolja, 2007)	7
Slika 3: Poznavanje oblik povezovanja na območju Strojne, Zelen brega in Suhega vrha.	16
Slika 4: Zadovoljstvo z delovanjem kmetijsko gozdarske zbornice Slovenije	18
Slika 5: Pogostost izvajanja sečnje.....	22
Slika 6: Deleži povprečnega letnega poseka pri posamezni kmetiji	23
Slika 7: Površina, na kateri so opravljena gojitvena in varstvena dela (ha)	23
Slika 8: Dnevi na leto, porabljeni za delo v gozdu.....	24
Slika 9: Poznavanje oblik povezovanja	26
Slika 10: Gozdarska mehanizacija, s katero bi lastniki potencialno lahko nudili storitve ..	28
Slika 11: Pogoji, pod katerimi bi bili pripravljene nuditi storitve s svojo mehanizacijo	29
Slika 12: Pogoji, pod katerimi bi vprašani posodili svoje stroje	30
Slika 13: Odgovori, katere stroje bi anketirani nabavili skupaj z ostalimi lastniki.....	34
Slika 14: Razlogi, zakaj anketirani ne bi skupaj nabavili strojev	34
Slika 15: Kdo je dal pobudo za sodelovanje	36
Slika 16: Razlogi, zakaj je prišlo do sodelovanja.....	37
Slika 17: Kaj prejmejo v zameno za posojeno mehanizacijo	40
Slika 18: Kaj prejmejo v zameno za nudenje storitev s svojo mehanizacijo.....	42
Slika 19: Kaj nudijo anketirani v zameno za opravljeno storitev	44
Slika 20: Vsebina pogodb, ki so bile sklenjene ob nakupu skupne mehanizacije.....	46
Slika 21: Vzroki za opustitev pogodbe.....	46
Slika 22: Organizacija vzdrževanja strojev v skupni lasti.....	47
Slika 23: Kako so zadovoljni z vzdrževanjem strojev.....	48
Slika 24: Delitev stroškov vzdrževanja in popravila.....	48
Slika 25: Shranjevanje mehanizacije v skupni lasti.....	49

KAZALO PRILOG

Priloga A : Anketni vprašalnik	62
---	-----------

OKRAJŠAVE IN SIMBOLI

SK	strojni krožek
SS	strojna skupnost
DLG	društvo lastnikov gozdov
ZG	zadruga
ŠK	študijski krožek
KGZS	Kmetijsko gozdarska zbornica Slovenije
KKGZ	Koroška kmetijsko-gozdarska zadruga
ZGS	Zavod za gozdove Slovenije
χ^2	hi kvadrat – porazdelitev v statistiki
p	tveganje

1 UVOD

Slovenija spada med najbolj gozdnate države v Evropi. Gozdovi prekrivajo kar šest desetih celotnega slovenskega ozemlja. Večina gozdov v Sloveniji je v zasebni lasti, velikost povprečne gozdne posesti pa je manj kot 3 hektarje (Tavčar, 2005). Tako imamo 300 tisoč lastnikov gozdov, ki so nepovezani in v glavnem prevladujejo nekmetje. Med zasebnimi posestmi je najbolj zastopana mala gozdna posest, ki pokriva le 14 % površine zasebnih gozdov, z njo pa gospodari večina posestnikov (več kot 60 % od vseh obstoječih posestnikov). Posest, ki je večja od 30 ha, prav tako pokriva 14 % površine vseh zasebnih gozdov, le da z njo gospodari 0,1 % posestnikov (Medved, 2003).

Zaradi bolj ekonomičnega in bolj učinkovitega gospodarjenja z gozdovi na razdrobljeni gozdni posesti je smotno spodbujati povezovanje zasebnih lastnikov. Lastniki gozdov se povezujejo v gozdne zadruge ali v druge oblike povezovanja predvsem zato, da bi bili uspešnejši pri: opravljanju gozdnogospodarskih del ter gradnji in vzdrževanju gozdnih prometnic; pridobivanju sredstev iz proračuna na podlagi javnih razpisov; razvoju dopolnilnih dejavnosti na kmetijah; zmanjšanju stroškov nakupa in uporabe gozdarske opreme; usposabljanju članov in prenašanju sodobnih strokovnih znanj v prakso; zastopanju interesov članov pri sporih z drugimi uporabniki gozdov oziroma nosilci dejavnosti, ki negativno vplivajo na gozd ter pri posegih v gozdove (Program razvoja ..., 1996).

Po razpadu Socialistične federativne republike Jugoslavije (1963-1991) je Republika Slovenija postala samostojna država. Že v marcu 1992 je bil sprejet nov Zakon o zadrugah (UL 13/92), ki je izvirne ideje zadružništva ponovno obudil in omogočil ustanavljanje vseh vrst zadrug. Od leta 1994 lastniki svoje interese lahko združujejo tudi v okviru strojnih krožkov, kjer s svojim delom in stroji opravljajo usluge za druge lastnike v okviru dejavnosti, ki jih določajo predpisi o medsosedski dejavnosti. Leta 1999 je bilo ustanovljeno Združenje lastnikov gozdov in lovskih upravičencev, leta 2000 pa Kmetijsko - gozdarska zbornica Slovenije. Sledilo je obdobje ustanavljanja številnih društev lastnikov gozdov, ki so povezana v Zvezo lastnikov gozdov. Aktivnost oblik povezovanja je zelo različna in je predvsem odvisna od aktivnosti vodilnih in interesov ostalih članov.

1.1 NAMEN RAZISKAVE

Povezovanje lastnikov gozdov za skupen nastop na trgu in skupno rabo strojev je čedalje pomembnejše. V diplomski nalogi smo s pomočjo ankete želeli pridobiti mnenje lastnikov gozdov o skupni rabi strojev.

Namen naše diplomske naloge je, da ugotovimo, kakšna je stopnja aktivnosti prebivalcev Strojne, Zelen brega in Suhega vrha v različnih oblikah povezovanja lastnikov gozdov. Nadalje smo pridobili informacije o delovanju strojne skupnosti, organiziranosti, vzdrževanju in shranjevanju mehanizacije, koliko sredstev tekom življenjske dobe stroja zberejo za amortizacijo ter ali so pripravljeni za sodelovanje v drugih oblikah povezovanja lastnikov gozdov.

1.2 HIPOTEZE

Za potrebe raziskave in doseganje zastavljenih ciljev raziskovanja smo postavili naslednje raziskovalne hipoteze:

- od velikosti posesti in socialnoekonomskega statusa je odvisna pripravljenost lastnikov za sodelovanje pri rabi strojev;
- lastniki, ki sodelujejo pri rabi strojev, več dela v gozdu opravijo sami z družinskimi člani;
- seznanjenost anketiranih z oblikami povezovanja lastnikov gozdov pri rabi strojev je slaba;
- lastniki, ki so povezani v strojno skupnost, so pripravljeni na širitev svoje dejavnosti med ostale lastnike;
- organiziranost lastnikov pri rabi strojev predstavlja prednost za lastnika, ker si lahko izposodi stroje takrat, ko jih rabi, ker je urejeno vzdrževanje, popravilo ter ni težav z delitvijo stroškov vzdrževanja in popravila.

2 PREGLED DOSEDANJIH RAZISKAV

S problematiko gospodarjenja z zasebnimi gozdovi sta se najbolj celovito ukvarjala Winkler in Medved. Winkler je preučeval ekonomski položaj zasebnih gozdnih posestnikov (1969), nastanek in razvoj kmečke posesti (1990), združništvo (1992) itd., Medved pa je preučeval usposobljenost zasebnih lastnikov gozdov za gospodarjenje z gozdovi (1994), stroške pridobivanja lesa na kmetiji (1995), gospodarjenje in pridobivanje lesa v zasebnih gozdovih (1997) itd. (Malovrh, 2006).

V Evropi in svetu obstaja velik delež lastnikov gozdov, ki niso povezani – tako npr. na Finskem, kjer je z zakonom določeno članstvo v zadrugah, le 75 % lastnikov dejansko sodeluje. Na Švedskem je povezana približno polovica lastnikov, okoli dve tretjini na Japonskem in na Bavarskem le 24 % lastnikov (Kittredge, 2005, cit. po Pezdevšek Malovrh, 2010). Tudi v Švici so zaznali nizko stopnjo pripravljenosti lastnikov za sodelovanje. Le 10 % anketiranih lastnikov je pripravljenih za sodelovanje v prihodnosti, 40 % anketiranih lastnikov nima stikov z ostalimi lastniki, nadaljnjih 45 % pa le enkrat do dvakrat na leto ali celo manj pogosto (Wild – Eck in sod., 2006, cit. po Pezdevšek Malovrh, 2010).

Organiziranost lastnikov gozdov se je skozi čas spreminjala. Združništvo je prva oblika povezovanj lastnikov gozdov, ki se je razvila v začetku 20. stol.. Po koncu 2. svetovne vojne, je država prevzela nadzor v zadrugah, zaradi česar so združna načela izgubila svoj pomen. Kasneje so želeli obuditi prvotno poslanstvo zadrug in izvirne ideje združništva, vendar v praksi združništvo ni popolnoma zaživelo (Avsec in sod., 1998). Kljub temu naj bi bilo združništvo na poslovnem področju najbolj perspektivna oblika povezovanja lastnikov gozdov, kajti nobena druga oblika povezovanja ne nudi kmetom toliko možnosti za soodločanje v poslovnem procesu kot ravno združništvo (Jeromel in Winkler, 2005).

Malovrh (2006) v svoji razpravi ugotavlja, da so slovenski lastniki gozdov premalo organizirani in povezani pri gospodarjenju s svojimi gozdovi. Posledično je to razlog za slabšo konkurenčnost zasebnega sektorja gozdarstva. Da bi dvignili konkurenčnost gospodarjenja z zasebnimi gozdovi in možnost rabe sodobnih tehnologij je potrebno pospeševati različne oblike povezovanja lastnikov gozdov. Avtorica je z vzorčno anketo ugotovila, da se lastniki gozdov zavedajo problema slabe povezanosti in pomena uporabe sodobnih tehnologij za dvig konkurenčnosti, pri čemer del razlogov za to izhaja iz pomanjkanja ustrežnejših motivacijskih vzgibov. Malovrh in Medved (2006) sta ugotovila, da so člani društva lastnikov gozdov Mirenske doline ter terenski gozdarji ZGS izpostavili, da naj se lastniki gozdov združujejo predvsem zaradi trženja lesa, informiranja in izobraževanja, kajti le povezani bodo lahko zmanjševali negativne posledice gospodarjenja z zasebnimi gozdovi.

Malovrh (2005) je ugotovila, da društvo igra pomembno vlogo pri združevanju, izobraževanju in zastopanju lastnikov gozdov. Pezdevšek Malovrh (2009) je v razpravi predstavila primer organizacijske inovacije – horizontalno sodelovanje lastnikov gozdov. S študijo primera Društva lastnikov gozdov Mirenske doline je predstavila organizacijsko inovacijo in dejavnike, ki vplivajo na njeno uvedbo. V Trebnjem je bilo leta 2001 ustanovljeno prvo društvo lastnikov gozdov v Sloveniji. Društvo je ustanovilo petnajst lastnikov gozdov na območju doline reke Mirne in okoliškega hribovja. Društvo je želelo lastnikom gozdov nuditi pomoč na vseh področjih gospodarjenja z gozdom. Povezalo je lastnike gozdov in druge, ki živijo na podeželju. Avtorica ocenjuje, da so člani postali bolj informirani in izobraženi, saj društvo organizira različne tečaje, ekskurzije in posvetovanja. Z razpravo je ugotovila, da ima ZGS pomembno vlogo pri ustanavljanju društev, medtem ko v njenem primeru pri ustanovitvi niso odkrili sodelovanja Kmetijsko gozdarske zbornice Slovenije.

Cojzer (2008) je v svoji diplomski nalogi ugotovil, kakšno mnenje imajo terenski gozdarji o lastnikih gozdov, kako z njimi sodelujejo in kako delujejo na področju njihovega povezovanja. Izvedel je anketiranje in ugotovil, da imajo terenski gozdarji v povprečju 2,9 stikov z lastniki gozdov dnevno. Mlajši terenski gozdarji so v primerjavi s starejšimi bolj motivirani in inovativni pri delu z lastniki gozdov. Gozdarji so najvišjo oceno primernosti

za najustreznejšo obliko povezovanja na območju celotne Slovenije dodelili strojnemu krožku, le malenkost slabšo oceno pa društvu lastnikov gozdov. Na podlagi ankete, ki jo je izvedla Pezdevšek Malovrh (2010) v svoji doktorski disertaciji, ugotovimo, da se mnenja terenskega kadra deloma ujemajo s pričakovanji lastnikov. Pezdevšek Malovrh je namreč ugotovila, da je med anketiranci največ aktivnih članov v strojnem krožku (23,3 %), sledi pa zadruga (22,7 %). Društvo lastnikov gozdov je na tretjem mestu z 9,6 %. Največjo stopnjo pripravljenosti za aktivno članstvo pa anketirani izkazujejo za DLG in SK.

3 OBJEKT RAZISKAVE

3.1 ZNAČILNOSTI GOZDNOGOSPODARSKEGA OBMOČJA

Gozdnogospodarsko območje Slovenj Gradec obsega precej razgiban svet v srednjem delu severne Slovenije. Območje sestavljajo tri doline: Mežiška, Dravska in Mislinjska. Najnižja točka območja je v dolini reke Drave (320 m NMV), najvišja pa na pogorju Pece (2128 m NMV). Območje leži na stičišču alpskega, mediteranskega in panonskega klimatskega vpliva.

Celotna površina območja znaša 88.828 ha. Od tega je kar 59.556 ha gozdov. Skupna lesna zaloga znaša 20.795.507 m³, v povprečju 349,18 m³/ha. Vsako leto priraste 455.847 m³ lesne mase (povprečno 7,65 m³/ha) (Poročilo Zavoda za ..., 2010).

Naravne danosti so odločilen dejavnik rabe prostora in razporeditve dejavnosti v njem. Ozke doline zelo hitro prehajajo v strma pobočja in ne nudijo dobrih pogojev za razvoj kmetijstva. Krajina, ki se je izoblikovala v preteklosti, je rezultat izkušenj mnogih generacij prebivalcev, ki so živele na tem območju. Značilno je prepletanje kmetijskih in gozdnih zemljišč, kar so skupaj poimenovali celek. Celki so samotne kmetije. Domačijo obdajajo kmetijska zemljišča, te pa gozd. Gozd, ki pripada domačiji, je v enem kosu in tvori mejo s sosednjim celkom (Čoderl in Jamnik, 2005).



Slika 1: Oblike celkov na območju Strojne, Zelen brega in Suhega vrha (Foto: Oto S., 13. 5. 2011)

3.2 STROJNA SKUPNOST NA OBMOČJU STROJNE

Strojna (1055 m) se razprostira od Suhega vrha, Zelen brega, Jamnice in Libeliške gore, vse do meje z Avstrijo. Hribovito istoimensko naselje raztresenih kmetij slovi po strminah, v katerih je delo na poljih in pašnikih zelo oteženo. Nekaj kmetij je izjemno velikih, tako da dajejo videz celih zaselkov. Tu je tudi nekaj zanimivih lesenih kmečkih hiš in čudovitih kašč. Velika domačija pri Janežu je eden najpomembnejših spomenikov ljudskega stavbarstva na Slovenskem.



Slika 2: Položaj Strojne, Zelen brega in Suhega vrha (Atlas okolja, 2007)

Prebivalci Strojne so konec sedemdesetih let (Šapek, 2011) ustanovili strojno skupnost. Ugotovili so, da kmet, ki dela sam zase in sam nabavlja opremo, v teh krajih zelo težko preživi, zato so se odločili delovati v skupnosti. Velikokrat se je zgodilo, da je posamezen kmet potreboval mehanizacijo, ki je bila draga, vendar nujno potrebna za to, da je lahko opravil neko delo. Sam si tega stroja ni mogel kupiti, zato je šel do najbližje kmetije, ki je razpolagala s tem strojem in prosil za pomoč. Tako so si kmetje med seboj posojali mehanizacijo, vsak je posodil tisto, s čimer je razpolagal. Kaj pa, ko se je stroj pokvaril? Kdo je bil krivec in kdo bo kril stroške popravila? Strojanci so ustanovili strojno skupnost in s pogodbami, ustnimi ali pisnimi, je postalo jasno, kakšni so odgovori na zastavljena vprašanja. K tej skupnosti so poskusili privabiti še ostale lastnike na bližnjem območju Strojne, Zelen brega in Suhega vrha.

4 METODA DELA

Raziskavo smo teritorialno omejili na območje Strojne. Zajeli smo tudi sosednje vasi in sicer Zelen breg in Suhi vrh, da ugotovimo, ali obstajajo razlike med lastniki, ki sodelujejo pri rabi strojev in med tistimi, ki ne.

Za zbiranje podatkov smo uporabili metodo anketiranja. Anketirali smo lastnike gozdov na Strojni, Zelen bregu in Suhem vrhu. Podatke o tem, kdo je lastnik gozda, smo pridobili iz podatkovne zbirke zemljiškega katastra Geodetske uprave Republike Slovenije (GURS) ter podatkovne zbirke Zavoda za gozdove Slovenije (ZGS).

4.1 PRIPRAVA ANKETNEGA VPRAŠALNIKA

Anketo smo izdelali na Oddelku za gozdarstvo in obnovljive gozdne vire. Anketna vprašanja smo razdelili na štiri sklope. V prvem sklopu, ki je zajemal 10 vprašanj, smo postavili splošna vprašanja o anketirancu in gospodinjstvu kot so spol, starost, izobrazba, število družinskih članov, socialnoekonomski status, ekonomski položaj gospodinjstva in aktivno članstvo v društvih oziroma organizacijah, ki niso povezane z gozdarstvom. V drugem delu ankete smo postavili vprašanja, vezana na gospodarjenje z gozdom, kjer je bilo zajetih 17 vprašanj. Zanimala nas je površina gozda, s katero anketirani razpolagajo in razdrobljenost parcel. Hoteli smo vedeti, koliko anketirani poznajo oblike povezovanja lastnikov gozdov, če bi se aktivno vključili v strojni krožek, strojno skupnost, društvo lastnikov gozdov ipd.. Prav tako nas je zanimalo, kakšen je odnos z revirnim gozdarjem in kako anketirani gospodarijo s svojim gozdom. Tretji sklop vprašanj je bil posebni del ankete za lastnike gozdov, ki so potencialni kandidati za sodelovanje pri rabi strojev. V tem sklopu smo postavili 13 vprašanj. Četrty sklop ankete pa smo poimenovali posebni del ankete za lastnike, ki sodelujejo pri rabi strojev. V tem sklopu smo zajeli 20 vprašanj (Priloga A).

4.2 IZBIRA VZORCA LASTNIKOV

V vzorec smo vključili vse lastnike gozdov na tem območju (62). Realizacija ankete je bila 80 % (n=50).

4.3 IZVEDBA ANKET

Anketo pa smo opravili v obliki intervjuja na vsaki kmetiji posebej. Intervju je v večini primerov potekal z enim od članov gospodinjstva, po navadi s tistim, ki je bil doma in je imel čas. Če je bilo na kmetiji zbranih več članov, so se vsi med seboj posvetovali in skupaj odgovarjali na zastavljena vprašanja.

V povprečju smo na dan opravili 5 anket. Eno anketiranje je trajalo približno 30 minut. Anketiranje je potekalo v mesecu maju leta 2010.

4.4 OBDELAVA PODATKOV

Podatke smo najprej vnesli v računalniški program Microsoft Excel, da smo jih lahko kasneje obdelali s programom SPSS for Windows xp verzija 13. Odgovore smo prikazali s pomočjo preglednic in grafov.

Osnovno analizo anketnih podatkov smo opravili s pomočjo opisnih statistik, frekvenčnimi porazdelitvami posameznih znakov in križnimi tabelami. Spremenljivke, ki so bile podane z numeričnimi vrednostmi smo opisali z ustreznimi srednjimi vrednostmi (aritmetično sredino), opisne spremenljivke pa s frekvencami. Za ugotavljanje razlik v strukturi frekvenčnih porazdelitev smo uporabili χ^2 test, za ugotavljanje razlik med posameznimi spremenljivkami pa smo uporabili neparametrični Kruskal Wallisov test zaradi ne normalne porazdelitve spremenljivk.

Nekatera vprašanja v anketi so bila ključna. Po njih smo pridobili osnovo za preverjanje zastavljenih hipotez. Da bi ugotovili, ali je pripravljenost lastnikov za sodelovanje pri rabi strojev odvisna od velikosti posesti in socialnega položaja, smo primerjali vprašanja pod zaporedno številko A8, B2, C5, C7, C8 (Priloga A). Da bi preverili hipotezo, da lastniki, ki sodelujejo pri rabi strojev več dela v gozdu opravijo sami z družinskimi člani, smo primerjali vprašanja B11 in C2. Da bi dobili okvirno sliko o tem, kakšna je seznanjenost lastnikov gozdov z oblikami povezovanja lastnikov gozdov pri rabi strojev, smo postavili vprašanja pod zaporedno številko C1 in C3. Mnenje, ali so lastniki, ki so povezani v strojno skupnost, pripravljeni širiti svojo dejavnost tudi med ostale lastnike, smo si pridobili z vprašanji C2 in D8. Z odgovori na vprašanja D13 - D18 smo odgovorili na zadnjo hipotezo.

5 REZULTATI ANKETE

5.1 ZNAČILNOSTI ANKETIRANIH LASTNIKOV GOZDOV

Osnovne podatke o anketirancih in gospodinjstvih smo pridobili preko vprašanj o spolu, starosti, izobrazbi, številu družinskih članov in nasledstvu na kmetiji, kraju bivanja in oddaljenosti od sosednje kmetije, socialnoekonomskega statusa, oceni sedanjega ekonomskega položaja in v katerih društvih oziroma organizacijah so anketiranci aktivni člani.

5.1.1 Spolna, starostna in izobrazbena struktura anketiranih

V anketi je sodelovalo 32 % žensk in 68 % moških. Zaradi ugotavljanja kakšna je starostna struktura anketiranih, smo anketirane grupirali v starostne skupine. Anketiranih, mlajših od 30 let, je le 6 %. V starostno skupino 30 - 40 let se je uvrstilo 20 % anketiranih. 26 % jih spada v starostno skupino 40 - 50 let, 20 % v 50 – 60 let, 10 % anketiranih se je uvrstilo v kategorijo 60 - 70 let, 18 % pa je starih 70 let ali več (Preglednica 1). Iz dobljenih podatkov smo ugotovili, da je povprečna starost anketiranih sorazmerno visoka, saj znaša 51 let.

Preglednica 1: Starostna struktura anketiranih

Starostni razredi	Delež (%)
do 30 let	6
30-40 let	20
40-50 let	26
50-60 let	20
60-70 let	10
nad 70 let	18

V splošnem bi lahko rekli, da je izobrazba anketiranih slaba. Dokončano osnovno šolo ima 36 % anketiranih, nedokončano osnovno šolo pa 2 %. Poklicno šolo ima opravljeno 34 % vprašanih. Srednjo šolo je opravilo 22 %. Le 6 % anketiranih ima univerzitetno izobrazbo. Višje, visoke šole nima nihče, prav tako nima nihče od anketiranih opravljenega magisterija ali doktorata (Preglednica 2).

Preglednica 2: Izobrazbena struktura anketiranih

Izobrazba anketiranega	Delež (%)
Nedokončana osnovna šola	2
Dokončana osnovna šola	36
Poklicna šola	34
Srednja šola	22
Višja/visoka šola	0
Univerzitetna	6
Magisterij/doktorat	0

5.1.2 Število družinskih članov in nasledstvo na kmetiji

V gospodinjstvih, ki smo jih anketirali, živijo v povprečju štirje družinski člani (32 % gospodinjstev). Izstopa 4 % gospodinjstev, kjer živi le en družinski član in 4 %, kjer živi kar 8 družinskih članov. Gospodinjstev, ki štejejo dva ali tri člane, je 26 %. Tistih gospodinjstev, ki štejejo pet, šest ali sedem članov pa je kar dobra tretjina (34 %) (Preglednica 3).

Preglednica 3: Število družinskih članov

Število družinskih članov	Delež (%)
1 član	4
2 člana	14
3 člani	12
4 člani	32
5 članov	16
6 članov	10
7 članov	8
8 članov	4

Glede na dejstvo, da je kar pri 70 % anketiranih v družini večje število družinskih članov (4 ali več), ni bilo presenetljivo dejstvo, da je kar pri 66 % anketiranih že znano nasledstvo na kmetiji. Vseeno pa je kar precejšen delež tistih (34 %), kjer nasledstvo še ni znano, saj se mladi vedno manj odločajo za kmetovanje.

5.1.3 Kraj bivanja in oddaljenost od sosednjih kmetij

Med anketiranimi lastniki gozdov jih 36 % živi v Strojni, 34 % na Zelen bregu in 30 % na Suhem vrhu (Preglednica 4). Vsi živijo v hiši na samem, zaselku ali manjši vasi (oddaljeni od pošte, šole in trgovine) z do 500 prebivalci, saj so ta območja v obliki celkov, kjer je značilen vaški tip krajevne skupnosti.

Preglednica 4: Struktura anketirancev glede na kraj bivanja

Kraj bivanja	Delež (%)
Strojna	36
Zelen breg	34
Suhi vrh	30

Slabi dve tretjini (60 %) kmetij je razporejenih tako, da so od sosednje kmetije oddaljene manj kot 500 metrov. Do 100 metrov je od sosednje kmetije oddaljenih 6 % kmetij, 32 % jih je oddaljenih od 100-300 metrov, 20 % kmetij je oddaljenih 300-500 metrov. Manjši pa je delež tistih kmetij, ki so od sosednje kmetije oddaljene več kot 500 metrov. 24 % kmetij je oddaljenih 500-1000 metrov, 18 % kmetij pa je od sosednje kmetije oddaljeno več kot en kilometer (Preglednica 5).

Preglednica 5: Struktura anketiranih glede na oddaljenost od sosednjih kmetij

Oddaljenost (m)	Delež (%)
do 100	6
100 do 300	32
300 do 500	20
500 do 1000	24
nad 1000	18

5.1.4 Socialnoekonomski status in ocena sedanjega ekonomskega položaja gospodinjstev

Rezultati kažejo, da kar 70 % anketiranih išče dodaten vir zaslužka izven kmetijstva. V njihovem gospodinjstvu vsaj en član redno hodi v službo in tako zagotavlja redne mesečne dohodke. 14 % anketiranih živi na ostareli kmetiji, kjer so vsi člani kmečkega gospodinjstva starejši od 65 let. Le 10 % gospodinjstev je čistih kmetij, kjer se vsi člani gospodinjstva ukvarjajo izključno s kmetovanjem. Majhen je delež dopolnilnih kmetij in nekmetijskih posesti.

Zanimalo nas je tudi, kakšen je pričakovan socialnoekonomski status čez 10 let (leta 2020). Ugotovili smo, da stanje ne bo precej drugačno od današnjega. 64 % gospodinjstev bo še vedno mešanih, kjer bodo anketirani poleg kmetovanja iskali zaposlitev tudi izven kmetijstva, 8 % vprašanih pa je odgovorilo, da bodo živeli na čisti kmetiji. Delež dopolnilnih kmetij se bo povečal (12 %) in sicer na račun čistih in mešanih kmetij. Delež ostarelih kmetij in nekmetijskih posesti pa bo tudi čez 10 let ostal enak (Preglednica 6).

Preglednica 6: Sedanja in pričakovana uvrstitev anketiranega gospodinjstva v socialnoekonomsko kategorijo

Socialnoekonomski status	Delež anket – sedanji položaj (%)	Delež anket – prihodnji položaj (%)
Čista kmetija	10	8
Mešana kmetija	70	64
Dopolnilna kmetija	4	12
Ostarela kmetija	14	14
Nekmetijska posest	2	2

Ker obstajajo različne kombinacije zaposlitve aktivnih članov na in izven kmetije, ne preseneča dejstvo, da nihče ni odgovoril, da bi bil njihov sedanjih ekonomski položaj zelo slab. Prav tako nihče od anketiranih ni odgovoril, da bi bil njihov sedanjih ekonomski

položaj zelo dober. 62 % anketiranih meni, da njihov ekonomski položaj ni niti slab, niti dober. Približno enak pa je delež tistih, ki menijo, da je njihov ekonomski položaj slab (18 %) oziroma dober (20 %) (Preglednica 7).

Preglednica 7: Ocena sedanjega ekonomskega položaja gospodinjstva

Ekonomski položaj	Deleži (%)
Je zelo slab	0
Je slab	18
Niti slab niti dober	62
Je dober	20
Je zelo dober	0

5.1.5 Aktivno članstvo v organizacijah oziroma društvih, ki niso povezana z gozdarstvom

Zadnje vprašanje prvega sklopa ankete pa je ljudi povpraševalo po aktivnem članstvu v društvih oziroma organizacijah, katera niso povezana z gozdarstvom. Z našo anketo smo ugotovili, da ljudje v Strojni, na Zelen bregu in Suhem vrhu precej aktivno sodelujejo le v dveh društvih in sicer v sadjarskem društvu (26 %) in v društvu kmečkih žena (24 %). Enak delež anketiranih (2 %) sodeluje v planinskem društvu, kulturnem društvu ter turističnem društvu. Nekaj več anketiranih (5 %) sodeluje v pevskem zboru. V čebelarskem društvu in društvu upokojencev je aktivno včlanjenih 7 % anketiranih, kot tretja najbolj zastopana pa je lovska družina, kjer sodeluje 9 % anketiranih (Preglednica 8). 16 % anketiranih pa je aktivnih članov v društvih, katerih nismo napisali pod možne odgovore. To so združenje turističnih kmetij, društvo invalidov, govedorejsko društvo ter zveza borcev. Kar 40 % anketiranih ni aktivnih v nobenem društvu, v enem društvu je aktivnih 24 % anketiranih, 30 % jih je aktivnih v dveh društvih, 4 % v treh društvih, v štirih društvih pa sta aktivna le 2 % anketiranih. V povprečju so anketirani včlanjeni v eno društvo, kar kaže na slab socialni kapital anketiranih.

Preglednica 8: Aktivno članstvo v organizacijah oz. društvih, ki niso povezana z gozdarstvom

Ime društva oz. organizacije	Delež (%)
Planinsko društvo	2
Kulturno društvo	2
Lovska družina	9
Čebelarstvo društvo	7
Turistično društvo	2
Sadjarsko društvo	26
Pevski zbor	5
Društvo kmečkih žena	24
Društvo upokojencev	7
Drugo:	16

5.1.6 Posestna sestava gozdov

Povprečna velikost posesti anketirancev znaša 17 ha. Ker je bilo vprašanje o velikosti posesti odprtega tipa, smo za nadaljnje obdelave oblikovali velikostne razrede in sicer: 0 do 4,99 ha, 5 do 9,99 ha, 10 do 29,99 ha ter nad 30 ha (Preglednica 9). V prvi velikostni razred se je uvrstilo 18 % anketiranih, 12 % anketiranih ima skupno površino gozda od 5-9,99 ha. Kar 56 % gospodinjstev spada v tretji velikostni razred, ki zavzema 10-29,99 ha. Kar zanimivo pa je dejstvo, da 14 % kmetij razpolaga z večjimi površinami gozda od 30 hektarjev. V Sloveniji je zasebna gozdna posest zelo razdrobljena, saj je povprečna posest obsega okoli 2,5 ha, še ta pa je razdeljena med več lastnikov (Lastništvo gozdov, 2010), torej lahko rečemo, da naš vzorec kmetij močno izstopa iz tega povprečja, saj le 18 % kmetij razpolaga s površino gozda manjšo od 5 ha.

Preglednica 9: Delež anketiranih po velikostnih razredih

Velikostni razred	Delež (%)
do 4,99 ha	18
5-9,99 ha	12
10-29,99 ha	56
nad 30 ha	14

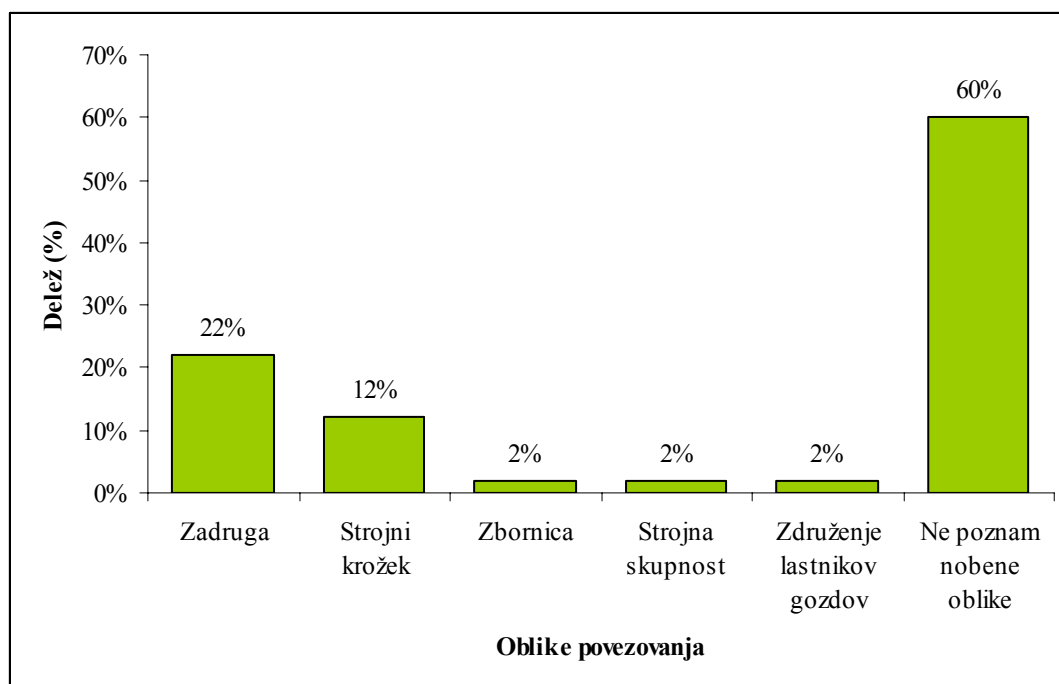
Povprečno imajo anketirani svojo posest v enem kosu. Ker na anketiranem območju prevladujejo celki, ne preseneča dejstvo, da je takšnih posesti kar 70 %. 28 % anketiranih je odgovorilo, da imajo kmetijo na dveh prostorsko ločenih parcelah, le 2 % pa imata v lasti 3 prostorsko ločene parcele, kar je neugodno za gospodarjenje (Preglednica 10).

Preglednica 10: Delež prostorsko ločenih parcel

Število prostorsko ločenih parcel	Delež (%)
1	70
2	28
3	2

5.2 POZNAVANJE OBLIK POVEZOVANJA LASTNIKOV GOZDOV NA LOKALNI RAVNI, AKTIVNO ČLANSTVO V TEH ORGANIZACIJAH IN ZADOVOLJSTVO Z NJIHOVIM DELOVANJEM

Anketirani lastniki slabo poznajo oblike povezovanja. Le 40 % lastnikov je odgovorilo, da poznajo razne oblike povezovanja lastnikov gozdov. 22 % vprašanih je odgovorilo, da poznajo zadrugo, 12 % pa strojni krožek. Med dobljenimi odgovori so se z 2 % znašli tudi zbornica, strojna skupnost ter združenje lastnikov gozdov (Slika 3). Presenetljiv je podatek, da tako malo ljudi pozna delovanje Kmetijsko gozdarske zbornice Slovenije, saj je kar 86 % anketiranih članov zbornice. 60 % anketiranih je odgovorilo, da ne pozna nobene oblike povezovanja lastnikov gozdov.



Slika 3: Poznavanje oblik povezovanja na območju Strojne, Zelen brega in Suhega vrha

Na vprašanje, če bi se anketirani vključili v dejavnosti organizacijskih oblik na lokalni ravni, če bi poznali njihovo delovanje in bi v tem videli korist, smo dobili naslednje odgovore. Največ anketiranih je aktivnih v zadrugi (50 %) in v strojni skupnosti (44 %). V študijskem krožku je slaba tretjina vprašanih (30 %). Le 6 % vprašanih je aktivnih v strojnem krožku, še manj (2 %) pa jih je aktivnih v društvu lastnikov gozdov. Največji interes se je pokazal za vključitev v strojni krožek (38 %) in študijski krožek (28 %). Sledi društvo lastnikov gozdov (20 %), zadruga (4 %) in strojna skupnost (2 %). Najmanj je interesa za vključitev v društvo lastnikov gozdov (56 %) ter v strojno skupnost (54 %). Sledi strojni krožek (40 %) ter zadruga in študijski krožek, vsak 34 % (Preglednica 11).

Preglednica 11: Aktivna vključitev v organizacije oblike na lokalni ravni

Aktivna vključitev	Oblika povezovanja				
	SK	SS	DLG	ZG	ŠK
Aktiven član	6%	44%	2%	50%	30%
Rad bi postal aktiven član	38%	2%	20%	4%	28%
Rad bi postal samo član	14%	0%	14%	2%	6%
Ne želim biti član	40%	54%	56%	34%	34%
Ne vem	2%	0%	8%	10%	2%

Anketirani so z delovanjem strojnega krožka zadovoljni (povprečna vrednost 4,3). Prav tako so zadovoljni z delovanjem strojne skupnosti in društva lastnikov gozdov (povprečna vrednost 4,0). Za zadrugo anketirani pravijo, da so z njihovim delovanjem le delno zadovoljni (povprečna vrednost 3,4), enako pa je s študijskim krožkom (povprečna vrednost 3,7).

Preglednica 12: Zadovoljstvo z oblikami povezovanja lastnikov gozdov

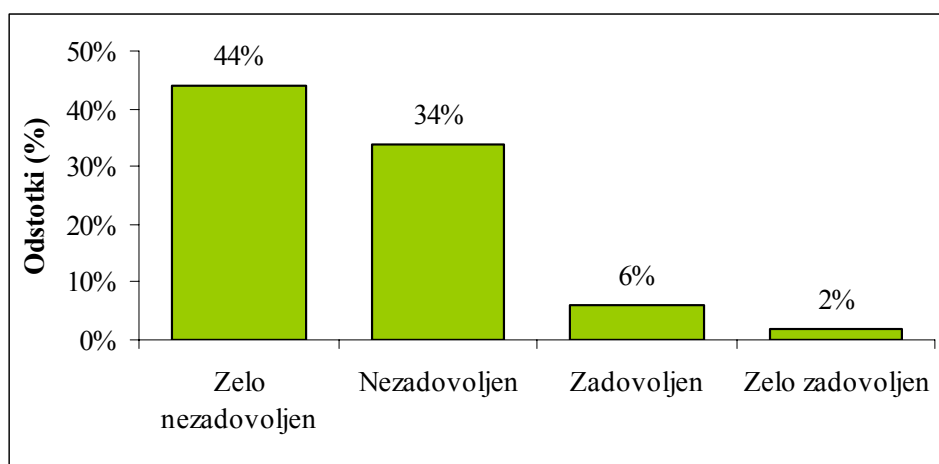
Oblike povezovanja na lokalni ravni	Povprečna vrednost
Strojni krožek	4,3
Strojna skupnost	4,0
Društvo lastnikov gozdov	4,0
Zadruga	3,4
Študijski krožek	3,7

1-zelo nezadovoljen, 2-nezadovoljen, 3-delno zadovoljen, 4-zadovoljen, 5-zelo zadovoljen

5.3 ČLANSTVO V KMETIJSKO GOZDARSKI ZBORNICI SLOVENIJE IN ZADOVOLJSTVO Z NJIHOVIM DELOVANJEM

Obvezen član zbornice je tisti lastnik zemljišča ali gozda, katerega katastrski dohodek presega 167 evrov (Heric, 2010). Naši anketirani so s 86 % člani KGZS, kar pomeni, da le 14 % anketiranih ne presega določene višine katastrskega dohodka in zato niso člani KGZS.

Izkazalo se je, da so z 78 % naši anketirani zelo nezadovoljni oziroma nezadovoljni z delovanjem KGZS. Le 6 % jih je reklo, da so z delovanjem zbornice zadovoljni, 2 % pa sta zelo zadovoljna (Slika 4).



Slika 4: Zadovoljstvo z delovanjem kmetijsko gozdarske zbornice Slovenije

5.4 POZNAVANJE REVIRNEGA GOZDARJA IN SODELOVANJE Z NJIM PRI GOSPODARJENJU Z GOZDOM

Anketirane smo povprašali, ali vedo, kdo je revirni gozdar iz Zavoda za gozdove na območju, kjer imajo gozd. Izkazalo se je, da 70 % vprašanih pozna ime in priimek svojega revirnega gozdarja. Mogoče je ta številka malenkost nizka, ampak popolnoma realna, saj je na območju prišlo do zamenjave revirnega gozdarja, s katerim veliko gospodinjstev še ni imelo stika. Torej 30 % vprašanih ni znalo povedati imena ali priimka svojega revirnega

gozdarja. So pa popolnoma vsi anketirani pritrdilno odgovorili na vprašanje, ali sodelujejo z revirnim gozdarjem pri gospodarjenju z njihovim gozdom.

S petstopenjsko lestvico smo ocenili sodelovanje z revirnim gozdarjem. Anketirani se strinjajo, da revirni gozdar upošteva tudi njihove želje pri gospodarjenju z gozdom in jim nudi strokovno pomoč pri gospodarjenju (povprečna vrednost 4,1). Komunikacija in medsebojni odnos z revirnim gozdarjem sta dobra (povprečna vrednost 4,4). S povprečno vrednostjo 4,0 so anketirani odgovorili, da revirni gozdar posreduje informacije o gospodarjenju z gozdom, z nekoliko nižjo povprečno vrednostjo pa so odgovorili (3,9), da je revirni gozdar vedno na razpolago, ko ga potrebujejo. Najbližje popolnemu strinjanju s trditvijo je trditev, da je revirni gozdar usposobljen za opravljanje svojega dela (povprečna vrednost 4,4). Vprašani se strinjajo s tem, da revirni gozdar dobro prilagaja svoje delo razmeram v gozdu in v družbi (povprečna vrednost 3,8). Deloma se strinjajo, da jih revirni gozdar obišče samoiniciativno (povprečna vrednost 3,4). Anketirani pa se ne strinjajo s tem, da revirni gozdar spodbuja povezovanje lastnikov gozdov na njihovem območju (povprečna vrednost 1,6) (Preglednica 13).

Preglednica 13: Ocena sodelovanja z revirnim gozdarjem

Opis	Povprečna vrednost
Revirni gozdar upošteva tudi moje želje pri gospodarjenju z gozdom	4,1
Komunikacija in medsebojni odnos z revirnim gozdarjem sta dobra	4,4
Revirni gozdar mi nudi strokovno pomoč pri gospodarjenju	4,1
Revirni gozdar mi posreduje informacije o gospodarjenju z gozdom	4,0
Revirni gozdar mi je vedno na razpolago, ko ga potrebujem	3,9
Revirni gozdar je usposobljen za opravljanje svojega dela	4,4
Revirni gozdar svoje delo dobro prilagaja razmeram v gozdu in v družbi	3,8
Revirni gozdar me obišče tudi samoiniciativno zaradi zadev povezanih z gozdom	3,4
Revirni gozdar spodbuja povezovanje lastnikov gozdov na našem območju	1,6

1-sploh se ne strinjam, 2-se ne strinjam, 3-deloma se strinjam, 4-se strinjam, 5-popolnoma se strinjam

5.5 GOSPODARJENJE Z GOZDOM IN REALIZACIJA DEL V GOZDU

Večina kmetij že po zunanjem zgledu daje vtis urejenosti. Skrbno urejena okolica, pospravljeni stroji, urejene njive in vrtovi ... vse to kaže na to, da v teh krajih živijo skrbni in vestni kmetje. In tudi pri naslednjem vprašanju se je izkazalo, da je res tako. Anketirane

smo vprašali, ali gospodarijo s svojim gozdom in popolnoma vsi so na to vprašanje odgovorili pritrdilno.

Zanimalo nas je tudi, kako anketirani realizirajo različna dela v gozdu. Navedli smo različne delovne faze in sicer: sečnja, spravilo, prevoz, gojitvena dela ter varstvena dela. Poleg tega smo želeli tudi ugotoviti, kateri so razlogi, da anketirani različnih del ne opravljajo sami. Ugotovili smo, da sečnjo, spravilo, gojitvena ter varstvena dela anketirani v večini opravijo sami z družinskimi člani, medtem ko prevoz v veliki večini (70 %) opravi kupec. Pri sečnji veliko pomagajo tudi sorodniki in znanci (22 %), prav tako sorodniki in znanci opravljajo spravilo in gojitvena dela (4 %). Zanimiv je tudi podatek, da kar 48 % anketiranih ne opravlja varstvenih del v svojih gozdovih (Preglednica 14). Sečnjo v večini (66 %) anketirani opravijo sami, vedno več ljudi pa najema delovno silo (16 %). Glavni razlog, da sečnje anketirani ne opravijo sami, je čas (70 %), sledi pomanjkanje opreme (22 %) ter znanja (8 %). S 70 % anketirani sami z družinskimi člani opravijo spravilo lesa iz gozda, 18 % anketiranih za to najame delovno silo, nadaljnjim 4 % anketirancem spravilo opravijo sorodniki in znanci, 8 % anketiranih pa izkoristi medsosedsko pomoč. Glavna razloga, da anketirani spravila ne opravljajo sami, sta pomanjkljiva oprema in čas. Prevoz opravljajo kupci (70 %), vendar pa smo ugotovili, da je glavni razlog za to, da ljudje ne opravljajo prevoza sami, pomanjkanje prevoznih sredstev (92 %). Gojitvena dela anketirani z veliko večino (84 %) opravljajo sami, tisti, ki pa gojitvenih del ne opravljajo sami, pa pravijo, da je poglavitni razlog čas, ki jim ne dopušča opravljanja gojitvenih del. Pri varstvenih delih so mnenja nekoliko različna. 42 % anketiranih varstvena dela opravljajo sami z družinskimi člani, 48 % anketiranih pa varstvenih del sploh ne opravlja. Razlogi, da anketirani ne opravljajo varstvenih del so pomanjkanje znanja (10 %), časa (50 %), pri nekaterih ni ekonomskega interesa (10 %), 30 % pa pravi, da ni potrebe po opravljanju varstvenih del v njihovem gozdu (Preglednica 15).

Preglednica 14: Realizacija različnih del v gozdu

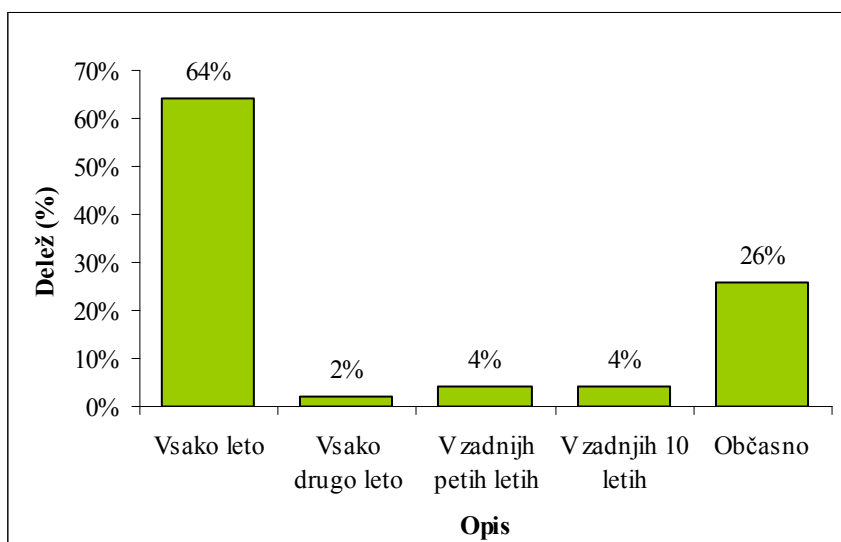
	Sam z družinskimi člani	Sorodniki, znanci	Medsosedska pomoč	Z najeto delovno silo	Nič ne delamo	Kupec
Sečnja	66%	22%	8%	16%	2%	0%
Spravilo	70%	4%	8%	18%	2%	0%
Prevoz	8%	0%	2%	22%	4%	70%
Gojitvena dela	84%	4%	6%	2%	8%	0%
Varstvena dela	42%	0%	2%	0%	48%	0%

Preglednica 15: Razlogi, da anketirani del ne opravljajo sami

	Oprema	Znanje	Čas	Ni ekonomskega interesa	Drugo:
Sečnja	22%	8%	70%	0%	0%
Spravilo	60%	0%	40%	0%	0%
Prevoz	92%	2%	2%	2%	2%
Gojitvena dela	0%	0%	100%	0%	0%
Varstvena dela	0%	10%	50%	10%	30%

5.5.1 Pogostost del v gozdu in povprečni letni posek

Ker smo v anketo zajeli kmetije, kjer ljudje kurijo na drva, ne preseneča odgovor, da kar 64 % anketiranih delo v gozdu opravlja vsako leto. Vsako leto namreč sproti pripravijo drva za kurjavo. Le majhen delež vprašanih pravi (Slika 5), da delo v gozdu opravlja vsako drugo leto (2 %), po 4 % so odgovorili, da so v gozdu delali enkrat v zadnjih petih letih oziroma enkrat v zadnjih desetih letih. 26 % anketiranih delo v gozdu opravlja občasno, odvisno od potreb po kurjavi.



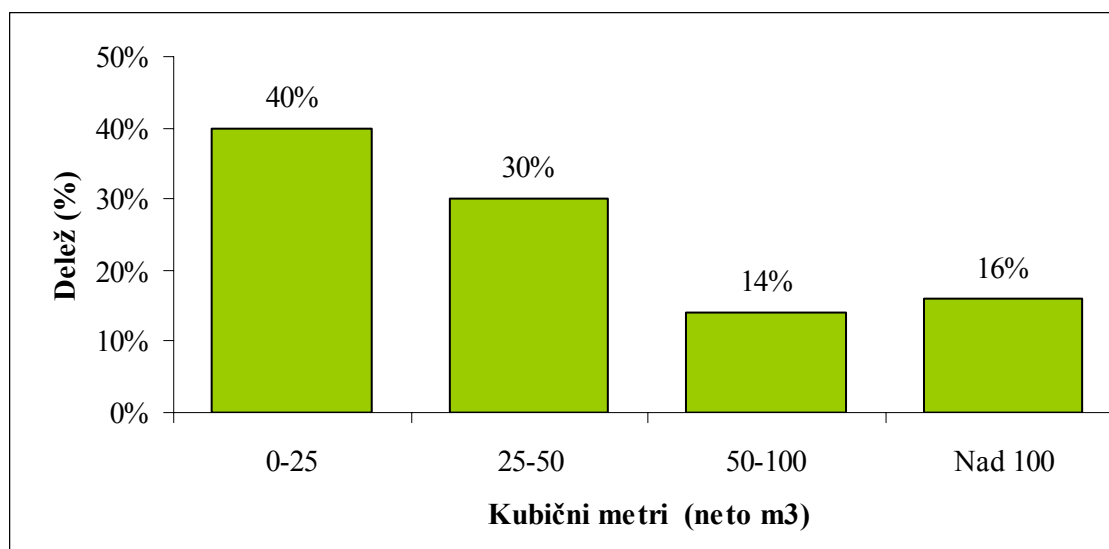
Slika 5: Pogostost izvajanja sečnje

Že iz prejšnjega vprašanja pa smo prišli do ugotovitve, da si ljudje vsako leto sproti pripravijo drva za zimo, zato ne preseneča odgovor, da je 86 % anketiranih v zadnjem letu sekalo v svojem gozdu (Preglednica 16).

Preglednica 16: Sečnja v zadnjem letu

Sekanje dreves v zadnjem letu	Deleži (%)
Da	86
Ne	14

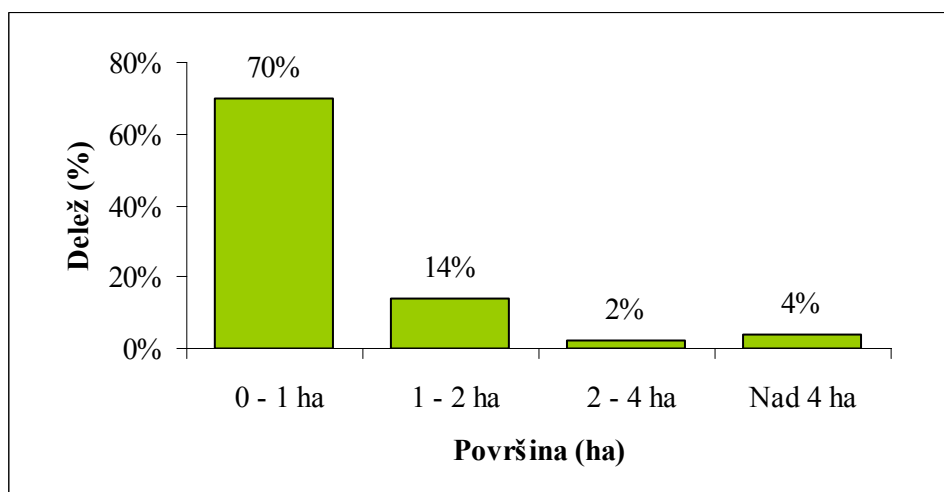
Nadalje nas je zanimalo, koliko lesa anketirani v povprečju posekajo letno v svojem gozdu (neto m³). Odgovore smo grupirali v naslednje skupine: do 25 m³, 25 do 50 m³, 50 do 100 m³ ter nad 100 m³. 40 % anketiranih jih spada v prvi razred, kar pomeni da posekajo od nič do 25 m³ lesa na leto v svojem gozdu. 30 % vprašanih poseka 25 do 50 m³, kar veliko pa je tistih, ki posekajo 50-100 m³ lesa (14 %) in tistih, ki na leto v svojem gozdu posekajo nad 100 m³ lesa.



Slika 6: Deleži povprečnega letnega poseka pri posamezni kmetiji

5.5.2 Skrb za opravljanje gojitvenih in varstvenih del ter čas, porabljen za delo v gozdu

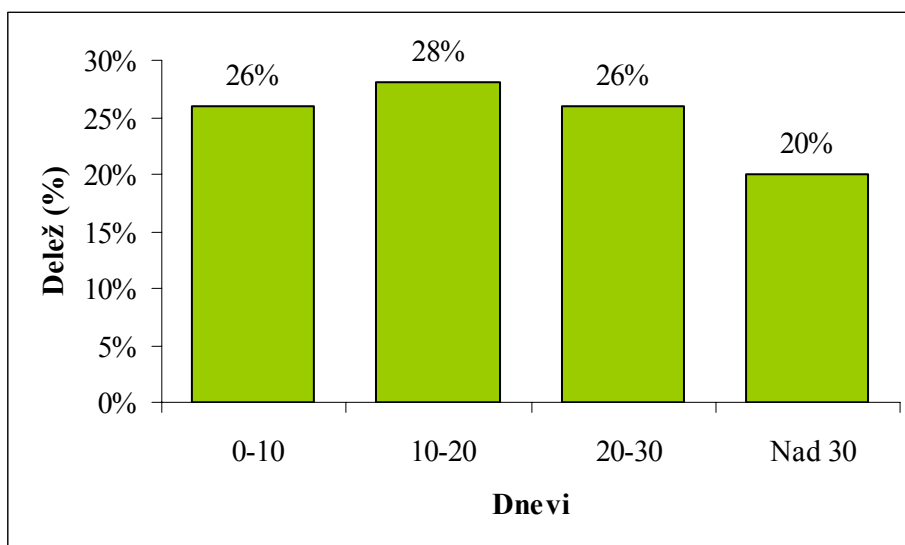
Zanimalo nas je tudi, kako velika je površina, na kateri anketirani letno opravijo razna gojitvena in varstvena dela. Za lažji prikaz smo odgovore grupirali v naslednje skupine: 0 do 1 hektar, 1 do 2 hektarja, 2 do 4 hektarje in površine večje od 4 hektarje (Slika 7).



Slika 7: Površina, na kateri so opravljena gojitvena in varstvena dela (ha)

70 % vprašanih opravlja razna gojitvena in varstvena dela na manjših površinah in sicer na površinah, velikih do enega hektarja. 14 % vprašanih je reklo, da letno opravijo gojitvena in varstvena dela na enem do dveh hektarjev, malo pa je tistih, ki letno opravljajo gojitvena in varstvena dela na večjih površinah.

V povprečju anketiranci porabijo 23 dni za delo v gozdu. Dneve, porabljene za delo v gozdu, smo zopet grupirali v naslednje skupine: do 10 dni, 10 do 20 dni, 20 do 30 dni in nad 30 dni. Deleži anketiranih so se zelo enakomerno porazdelili glede na intervale. 26 % anketiranih porabi za delo v gozdu do 10 dni, enak delež anketiranih pa pravi, da za delo v svojem gozdu porabijo 20 do 30 dni. Delež tistih, ki za delo v svojem gozdu porabijo 10 do 20 dni je malenkost višji (28 %), tistih, ki pa za delo porabijo več kot 30 dni, pa je 20 % (Slika 8).



Slika 8: Dnevi na leto, porabljeni za delo v gozdu

5.6 POSEBNI DEL ANKETE ZA LASTNIKE GOZDOV, KI SO POTENCIALNI KANDIDATI ZA SODELOVANJE PRI RABI STROJEV

V posebnem delu ankete smo hoteli izvedeti, koliko je takšnih anketirancev, ki so potencialni kandidati za sodelovanje pri rabi strojev. Ugotovili smo, da so kmetije zelo dobro opremljene s kmetijsko in gozdarsko mehanizacijo in bi lahko nudile svoje storitve

drugim uporabnikom, vendar lastnikom velikokrat primanjkuje časa, saj smo že v prvem sklopu vprašanj ugotovili, da kar 70 % anketiranih poleg kmetovanja išče dodaten vir zaslužka večinoma v rednih službah. Posledično se je tudi izkazalo, da dve tretjini anketiranih ne bi postalo aktivnih pri skupni rabi strojev, tudi če bi poznali prednosti, ki nastopijo pri takšni rabi. Če pa bi na Koroškem pripravili predavanja na temo skupne rabe strojev, je dobra polovica rekla, da bi se predavanja udeležila.

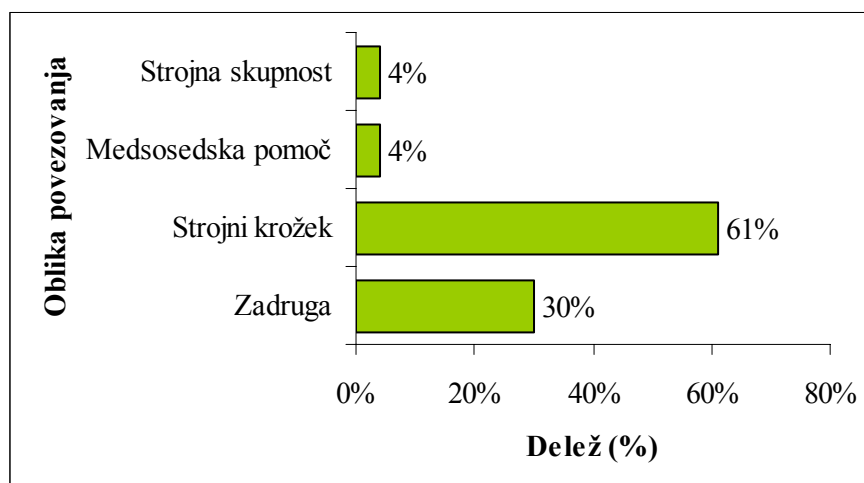
5.6.1 Poznavanje oblik povezovanja lastnikov gozdov pri rabi strojev ter sodelovanje v teh oblikah

44 % anketiranih je odgovorilo, da pozna oblike povezovanja lastnikov gozdov pri rabi strojev, 56 % pa teh oblik ne pozna (Preglednica 17).

Preglednica 17: Poznavanje oblik povezovanja lastnikov gozdov

Poznavanje oblik povezovanja lastnikov gozdov	Deleži (%)
Da	44
Ne	56

Tiste, ki so odgovorili, da poznajo te oblike povezovanja, smo prosili, naj naštejejo katere oblike poznajo. Skoraj dve tretjini (61 %) jih je odgovorilo, da poznajo strojne krožke, slaba tretjina (30 %) pa pozna zadruge. Po 4 % so odgovorili, da poznajo oblike medsosedske pomoči ter strojno skupnost (Slika 9). Če primerjamo dobljene rezultate s tistimi, ki smo jih dobili, ko smo anketirane povpraševali o poznavanju oblik na lokalni ravni, smo dobili zelo podobne rezultate. Med tistimi, ki poznajo oblike povezovanja, v obeh primerih prednjači odgovor, da poznajo zadruge in strojne krožke. Tokrat nihče ni odgovoril, da pozna KGZS.



Slika 9: Poznavanje oblik povezovanja

Pri vprašanju, če anketirani morda sami sodelujejo v obliki povezovanja lastnikov gozdov pri rabi strojev, je 54 % anketiranih odgovorilo (Preglednica 18), da ne sodelujejo pri kakšni obliki skupne rabe strojev. Tisti, ki pa so odgovorili, da sodelujejo pri skupni rabi strojev (46 %), pa so nadalje odgovarjali na del ankete, ki se je nanašal na sodelovanje pri rabi strojev.

Preglednica 18: Sodelovanje pri rabi strojev

Sodelovanje v obliki povezovanja	Deleži (%)
Da	46
Ne	54

Druga hipoteza se je glasila, da lastniki, ki sodelujejo pri rabi strojev, več dela v gozdu opravijo sami z družinskimi člani. S pomočjo križne tabele smo prišli do ugotovitve, da ni statistično značilnih razlik med lastniki, ki sodelujejo pri rabi strojev in opravljanjem del v gozdu sam in z družinskimi člani ($\chi^2 = 0,241$; $p = 0,623$). Torej ni statistično značilno, da lastnik, ki sodeluje pri rabi strojev, tudi več dela v gozdu opravi sam z družinskimi člani. Drugo hipotezo smo ovrgli.

Izmed tistih, ki so odgovorili, da ne sodelujejo pri skupni rabi strojev, jih dobra polovica (56 %) sploh ni vedela, da na območju Strojne lastniki gozdov sodelujejo pri rabi strojev. 44 % anketiranih pa je odgovorilo, da vedo za sodelovanje pri rabi strojev na območju Strojne (Preglednica 19).

Rezultat potrjuje našo tretjo hipotezo, ki se je glasila, da je seznanjenost anketiranih z oblikami povezovanja lastnikov gozdov pri rabi strojev slaba, zato lahko to hipotezo potrdimo.

Preglednica 19: Poznavanje sodelovanja lastnikov gozdov na območju Strojne

Poznavanje sodelovanja na območju Strojne	Deleži (%)
Da	44
Ne	56

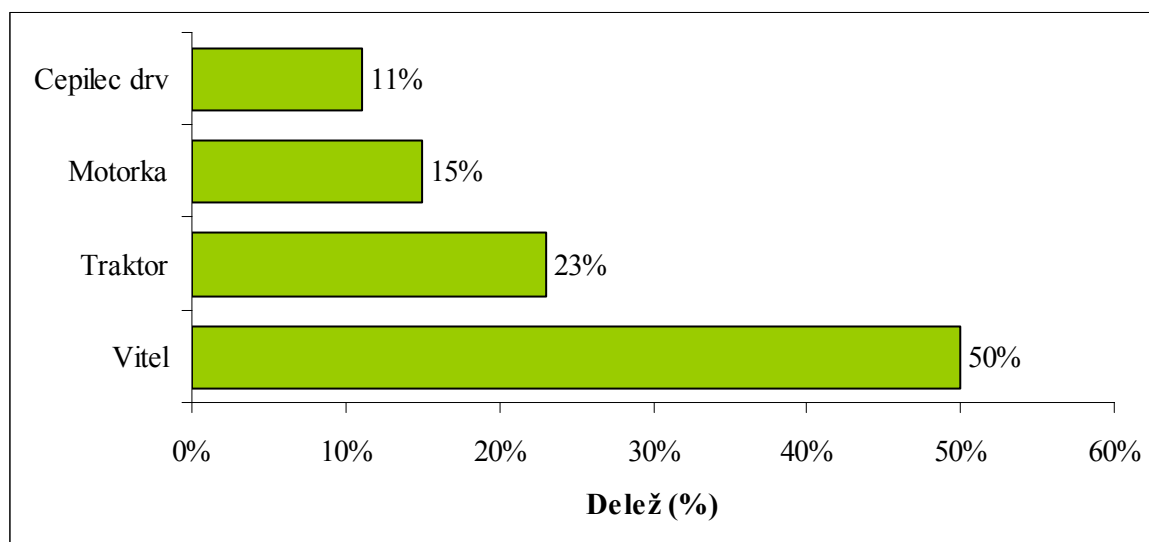
5.6.2 Nudenje storitev s svojo mehanizacijo

Zanimalo nas je, ali imajo vprašani v lasti mehanizacijo, s katero bi potencialno lahko nudili storitve ostalim vaščanom. Kar 56 % vprašanih je odgovorilo, da imajo v lasti vsaj en kmetijski ali gozdarski stroj, s katerim bi potencialno lahko nudili storitve ostalim vaščanom (Preglednica 20).

Preglednica 20: Mehanizacija v lasti, s katero bi lahko nudili storitve

Potencialne storitve s svojo mehanizacijo	Deleži (%)
Da	56
Ne	44

Ugotovili smo, da imajo kmetje veliko različne kmetijske mehanizacije, s katero bi potencialno lahko nudili storitve sovaščanom. Anketirani so odgovorili, da bi lahko nudili storitve s svojo nakladalko (17 %), kosilnico (17 %), traktorjem (9 %) , plugom (11 %) oziroma skoraj z vso mehanizacijo, s katero razpolagajo. Gozdarske mehanizacije je razumljivo manj. 50 % anketiranih bi lahko nudilo storitve s svojim vitlom, sledijo traktor (23 %), motorna žaga (15 %) ter cepilec drv (12 %) (Slika 10).



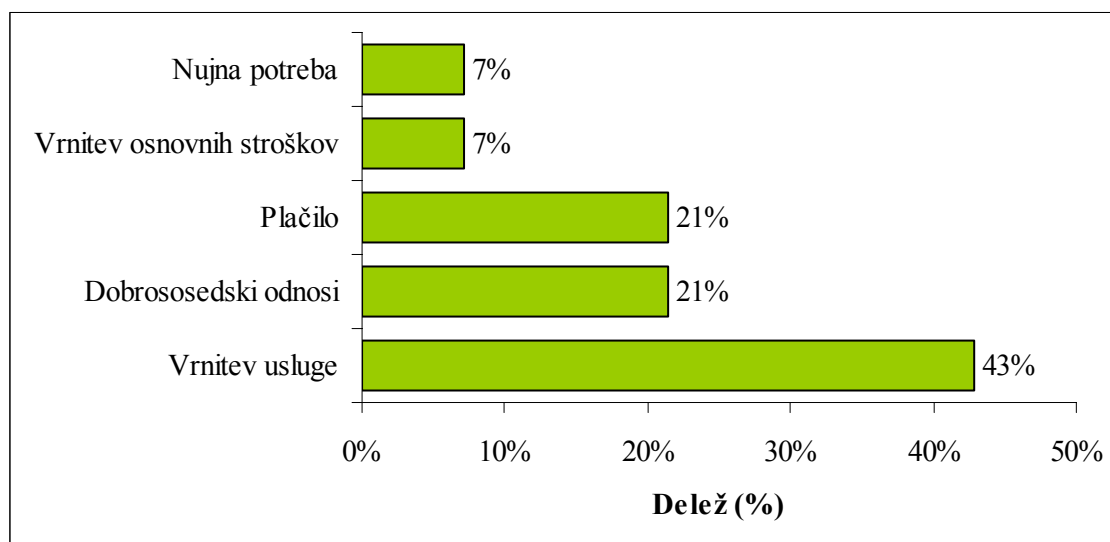
Slika 10: Gozdarska mehanizacija, s katero bi lastniki potencialno lahko nudili storitve

Pri tem pa se pojavlja vprašanje, ali bi bili anketirani sploh pripravljeni nuditi storitve s svojo mehanizacijo sovaščanom. Malo več kot polovica (52 %), je na vprašanje odgovorila pritrdilno, 48 % anketiranih pa ni pripravljenih nuditi storitve s svojo mehanizacijo drugim lastnikom (Preglednica 21). Rezultat le delno potrjuje našo prvo hipotezo.

Preglednica 21: Pripravljenost za nudenje storitev s svojo mehanizacijo

Nudenje storitev	Deleži (%)
Da	52
Ne	48

Seveda pa za nudenje storitev obstajajo pogoji, pod katerimi bi anketirani opravljali storitve drugim lastnikom. Največ anketiranih (43 %) je odgovorilo, da si za nudenje storitev želijo vrnitev usluge, kar pomeni, da bi jim drugi lastniki pomagali v primeru, ko bi sami potrebovali pomoč. 21 % anketiranih pravi, da bi nudili storitve samo zato, da bi ohranili dobre sosedske odnose. Prav toliko anketiranih si za opravljeno storitev želi plačilo. Nekateri si želijo le vrnitev osnovnih stroškov (7 %), enako število anketiranih pa bi opravilo storitve le, če bi bilo to nujno potrebno (Slika 11).



Slika 11: Pogoji, pod katerimi bi bili pripravljene nuditi storitve s svojo mehanizacijo

Na vprašanje, koliko ur letno bi lahko opravljali storitve s svojo mehanizacijo, je 36 % vprašanih reklo, da bi lahko opravili do 40 ur. Slaba polovica (46 %) bi pri sovaščanih lahko opravila 40 do 60 ur dela s svojo mehanizacijo, kar nekaj pa je tudi tistih (18 %), ki bi lahko s svojo mehanizacijo opravili nad 60 ur dela pri ostalih lastnikih/sovaščanih (Preglednica 22).

Preglednica 22: Obseg dela, ki so ga lastniki mehanizacije pripravljene opraviti v obliki storitve

Ure	Delež (%)
0 do 40 ur	36
40 do 60 ur	46
nad 60 ur	18

Velika večina anketiranih (83 %) bi v zameno za opravljeno storitev želela prejeti vrnitev usluge, bodisi vrnitev enake storitve ali česa drugega. 17 % vprašanih pa pravi, da bi za opravljeno storitev želelo prejeti plačilo (Preglednica 23).

Preglednica 23: Željen način poravnave storitev med lastniki gozdov

Kaj želijo v zameno?	Deleži (%)
Usluga	83
Plačilo	17

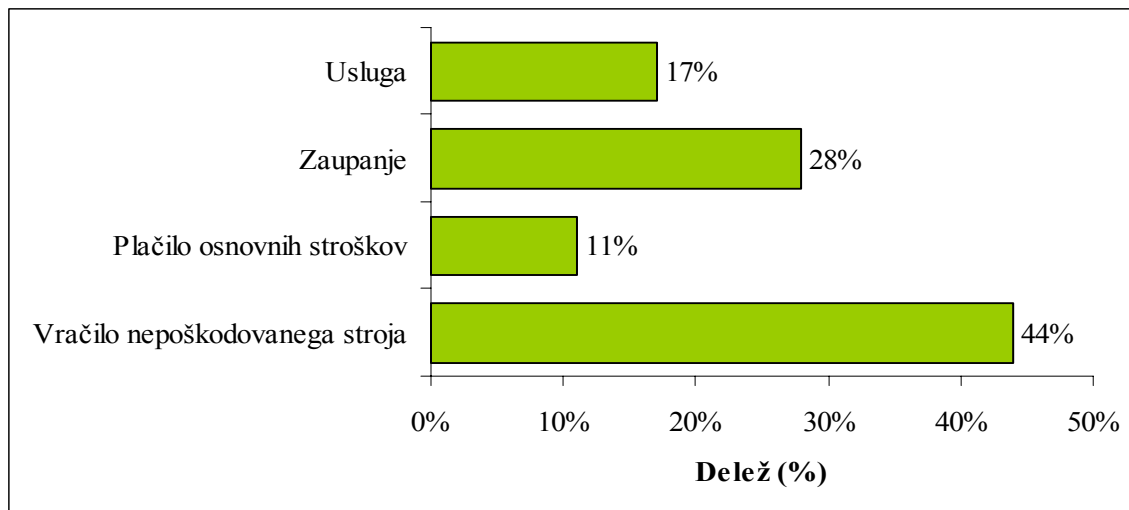
5.6.3 Posojanje svoje mehanizacije drugim uporabnikom

Veliko je tistih, ki bi bili pripravljeni posoditi svoje stroje drugim uporabnikom (58 %), vendar tudi tistih, ki svojih strojev ne bi posodili, ni malo (42 %) (Preglednica 24). Rezultat delno potrjuje našo prvo hipotezo.

Preglednica 24: Pripravljenost za posojanje svojih strojev drugim uporabnikom

Posojanje svojih strojev	Deleži (%)
Da	58
Ne	42

44 % tistih, ki so pripravljeni posoditi svoje stroje, so to pripravljeni storiti pod pogojem, da dobijo nazaj nepoškodovan stroj. 11 % bi zahtevalo za posojanje svojega stroja plačilo osnovnih stroškov. Veliko anketiranih je takih (28 %), ki si za posojanje svojega stroja ne želijo ničesar, ampak bi preprosto zaupali tistemu, ki bi mu posodili svojo mehanizacijo. 17 % pa si želi vrnitev usluge (Slika 12).



Slika 12: Pogoji, pod katerimi bi vprašani posodili svoje stroje

Naša prva hipoteza se je glasila, da je od velikosti posesti in socialnoekonomskega statusa odvisna pripravljenost lastnikov za sodelovanje pri rabi strojev. S pomočjo Kruskal Wallisovega testa smo ugotovili, da velikost posesti statistično neznačilno vpliva na pripravljenost lastnikov za sodelovanje pri rabi strojev. Rezultati Kruskal Wallisovega testa pokažejo tudi to, da socialnoekonomski status statistično neznačilno vpliva na

pripravljenost lastnikov za sodelovanje pri rabi strojev ($\chi^2 = 5,980$; $p = 0,201$). Prvo hipotezo smo ovrgli.

5.6.4 Pripravljenost za opravljanje storitev, kadar uporabnik nima mehanizacije

Velikokrat se zgodi, da lastnik gozda za opravljanje različnih del nima dovolj svoje mehanizacije, ki bi mu omogočila lažje opravljanje dela. Zato je v takem primeru zelo priročno, da lastniku nekdo drug opravi storitev, nekdo, ki ima za to potrebno mehanizacijo. Seveda pa smo povprašali lastnike, ali so sploh pripravljeni, da bi nekdo drug za njih opravil storitev, v primeru, da sami nimajo mehanizacije. Prepričljivo, s 93 %, je bil odgovor »da«, 7 % pa je odgovorilo, da ne bi hoteli, da nekod drug za njih opravi storitev, četudi sami nimajo mehanizacije (Preglednica 25).

Preglednica 25: Pripravljenost za prejemanje storitev, ko ni mehanizacije

Pripravljenost, ko ni mehanizacije	Deleži (%)
Da	93
Ne	7

Tiste, ki so pripravljeni prejemati storitve, smo vprašali, kaj bi lahko nudili v zameno. Anketirani so z 80 % odgovorili, da bi storitev plačali z denarjem, 20 % vprašanih pa bi v zameno nudilo uslugo (Preglednica 26).

Preglednica 26: Plačilo za opravljeno storitev

Kaj lahko nudijo v zameno	Deleži (%)
Denar	80
Usluga	20

Na vprašanje, katera dela si želijo anketirani, da bi jih drugi opravili za njih, smo dobili naslednje odgovore (Preglednica 27). Na prvem mestu je bilo med kmetijskimi opravili baliranje (45 %), med gozdarskimi deli pa sečnja (16 %) ter spravilo lesa (14 %).

Preglednica 27: Dela, ki si jih anketirani želijo, da bi jih drugi opravili za njih, ker sami nimajo mehanizacije

	Delo	Delež (%)
Kmetijska dela	Baliranje	45
	Košnja	7
	Siliranje	5
	Setev koruze	5
	Mulčenje, gnojenje, brananje, oranje, sadnja krompirja	3
Gozdarska dela	Sečnja	16
	Spravilo lesa	14
	Cepljenje drv	5

5.6.5 Skupna nabava kmetijske ali gozdarske mehanizacije

Nadalje nas je zanimalo, kakšne izkušnje imajo anketirani s skupno nabavo strojev z ostalimi lastniki. Kot prvo smo anketirane vprašali, ali so kdaj skupaj nabavili kmetijsko ali gozdarsko mehanizacijo. Dobili smo dva pola. 48 % anketiranih že ima izkušnje s skupno nabavo strojev, 52 % vprašanih pa še nikdar ni šlo v skupno nabavo strojev (Preglednica 28).

Preglednica 28: Skupen nakup kmetijske ali gozdarske mehanizacije

Skupni nakup mehanizacije	Deleži (%)
Da	48
Ne	52

Tiste, ki so odgovorili, da so kadarkoli skupaj nabavili kakšen stroj, smo vprašali, kako so bili zadovoljni s tem (Preglednica 29). Zanimalo nas je, kako so bili anketirani zadovoljni s samo investicijo, z izbiro tipa/modela stroja, z vzdrževanjem, z razdelitvijo stroškov popravila, z vrstnim redom rabe stroja in časom uporabe stroja ter s shranjevanjem. Posebej smo obravnavali zadovoljstvo z zbiranjem sredstev za amortizacijo.

Preglednica 29: Ocena zadovoljstva s skupno nabavo kmetijske ali gozdarske mehanizacije

Ocena zadovoljstva z:		Povprečne vrednosti
	Investicija	3,8
	Tip	4,1
	Vzdrževanje	3,0
	Popravilo	3,2
	Vrstni red	3,2
	Čas uporabe	3,2
	Shranjevanje	3,1

1 – zelo nezadovoljen, 2 – nezadovoljen, 3 – delno zadovoljen, 4 – zadovoljen, 5 – zelo zadovoljen

V povprečju se je izkazalo, da so anketirani s celotnim nakupom mehanizacije le delno zadovoljni. Malenkost odstopata investicija ter izbira tipa/modela stroja. Z izbiro modela stroja so anketirani v povprečju zadovoljni (povprečna vrednost 4,1), prav tako so zadovoljni s samo investicijo (povprečna vrednost 3,8). Najnižjo vrednost je prejelo vzdrževanje (povprečna vrednost 3,0), takoj za tem pa je zadovoljstvo s shranjevanjem stroja (povprečna vrednost 3,1). Delno zadovoljni so tudi z razdelitvijo stroškov za popravilo ter vrstnim redom rabe stroja (povprečna vrednost 3,2). Ko smo anketirane vprašali o tem, kako so zadovoljni z zbiranjem sredstev na amortizacijo, nismo predvideli odgovora, da anketirani sredstev za amortizacijo sploh niso zbirali. Tako smo dobili odgovor, da je 84 % vprašanih z zbiranjem sredstev za amortizacijo zelo nezadovoljnih. Delno zadovoljnih in zadovoljnih je 8 % vprašanih, prav toliko pa je tudi tistih (8 %), ki sredstev za amortizacijo niso nikoli zbirali.

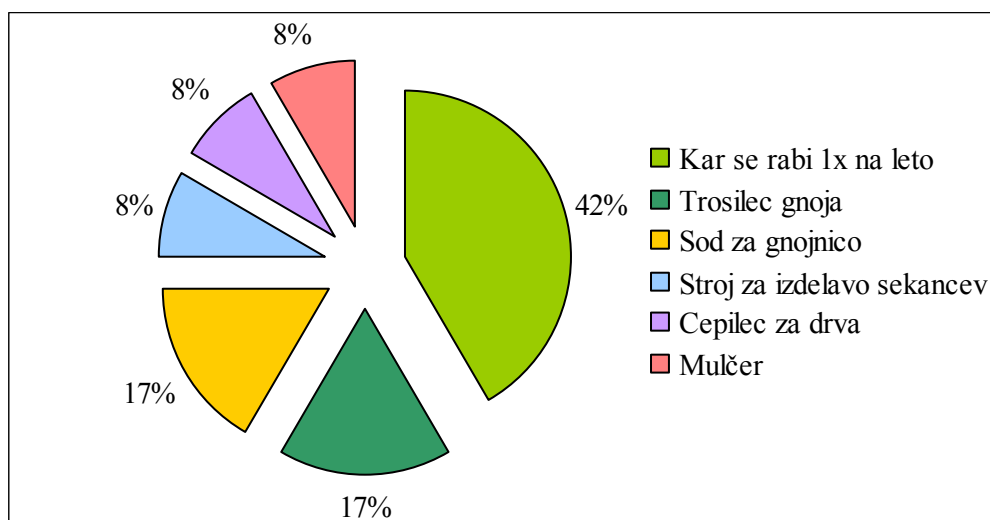
Nadalje nas je zanimalo, ali bi bili vprašani pripravljene kdaj skupaj z ostalimi vaščani nabaviti kmetijsko ali gozdarsko mehanizacijo.

Preglednica 30: Pripravljenost za skupno nabavo kmetijske ali gozdarske mehanizacije

Pripravljenost za skupno nabavo	Deleži (%)
Da	33
Ne	67

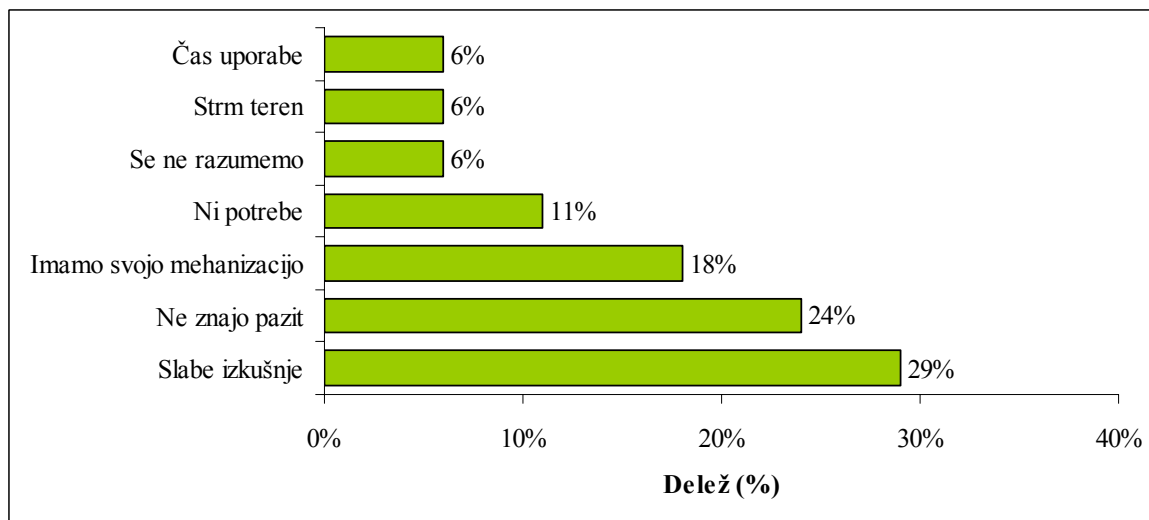
Če se navežemo na prejšnje vprašanje vidimo, da je tokrat pripravljenost za nabavo nizka (33 %). Nekateri od tistih, ki so pri prejšnjem vprašanju odgovorili, da so že kdaj skupaj z ostalimi lastniki nabavili mehanizacijo, so imeli slabe izkušnje z nabavo in so odgovorili, da ne bi bili več pripravljene skupaj kupiti kakšen stroj. Tako kar 67 % anketirancev ni pripravljenih, da bi kdaj skupaj z sovaščani nabavili mehanizacijo, kar je razvidno iz preglednice 30.

Zanimalo nas je, katere stroje bi anketirani bili pripravljene skupaj nabaviti z ostalimi lastniki. Izkazalo se je, da bi anketirani večinoma (42 %) nabavili stroje, ki jih potrebujejo le enkrat na leto. 17 % vprašanih bi skupaj nabavilo kmetijsko mehanizacijo (trosilko za gnoj, sod za gnojnico). Sledijo stroj za izdelavo sekancev, cepilec za drva ter mulčer (vsak po 8 %) (Slika 13).



Slika 13: Odgovori, katere stroje bi anketirani nabavili skupaj z ostalimi lastniki

67 % anketiranih, ki je odgovorilo, da ne bi skupaj nabavili kakšnega stroja, je kot razlog navedlo: slabe izkušnje iz preteklosti (29 %), ostali lastniki ne znajo paziti na mehanizacijo (24 %), imajo že sedaj vso potrebno mehanizacijo (18 %), ni potrebe (11 %), se ne razumejo s sosedi, imajo strm teren in se ne da dogovoriti glede časa uporabe (vsak po 6 %) (Slika 14).



Slika 14: Razlogi, zakaj anketirani ne bi skupaj nabavili strojev

5.6.6 Pripravljenost za aktivnost pri rabi strojev ter predavanje na temo skupne rabe strojev

Kadar človek pozna prednosti neke organizacije, takrat se raje odloči za sodelovanje. Ravno zato smo želeli vedeti, ali bi anketirani postali aktivni, če bi poznali vse prednosti sodelovanja lastnikov gozdov pri rabi strojev. Tretjina anketirancev je odgovorila, da bi postala aktivna pri skupni rabi strojev, če bi poznali vse prednosti, ki bi jih imeli pri tem. Kar 67 % pa se vseeno ne bi vključilo v skupno rabo strojev, tudi če bi poznali vse prednosti (Preglednica 31).

Preglednica 31: Deleži odgovorov na pripravljenost za sodelovanje pri rabi strojev

Pripravljenost za aktivnost	Deleži (%)
Da	33
Ne	67

Različna predavanja na temo skupne rabe strojev oziroma sodelovanja lastnikov gozdov, bi podala dovolj potrebnih informacij, da bi se anketirani lažje odločil za sodelovanje. Zanimalo nas je, kakšen je interes za predavanje na to temo. Spet smo dobili skoraj dva enaka pola (Preglednica 32). Polovica za in polovica proti. 52 % vprašanih je odgovorilo, da bi se z veseljem udeležilo predavanja na temo skupne rabe strojev in sodelovanja lastnikov gozdov, 48 % pa se takega predavanja ne bi udeležilo.

Preglednica 32: Želja po predavanju na temo skupne rabe strojev

Predavanje na temo skupne rabe strojev	Deleži (%)
Da	52
Ne	48

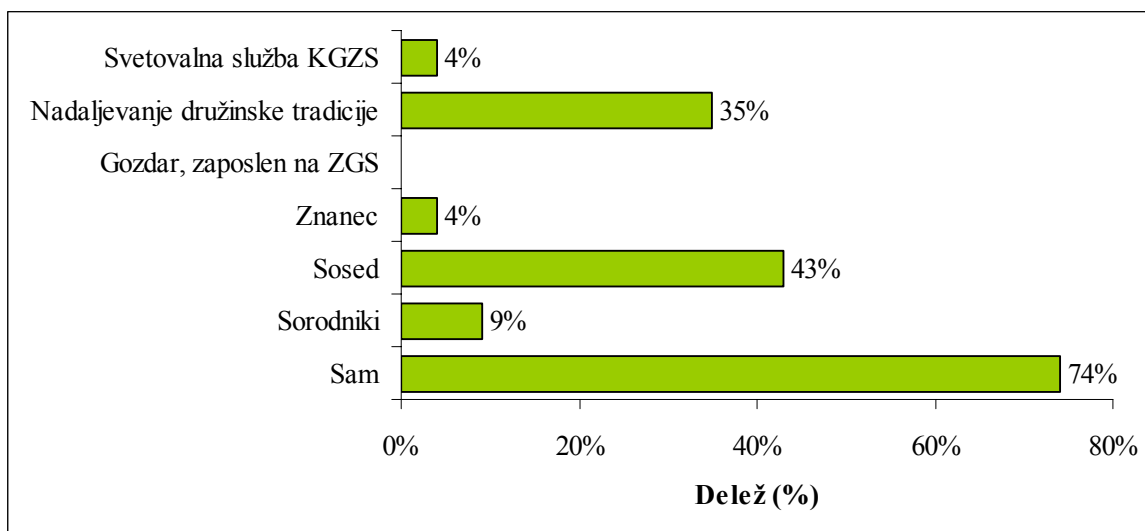
5.7 SKUPNA RABA STROJEV

46 % vprašanih, ki so v tretjem sklopu vprašanj odgovorili, da sodelujejo v obliki povezovanja lastnikov gozdov pri rabi strojev, smo v zadnjem sklopu vprašanj vprašali o tem, kdo je dal pobudo, da so začeli sodelovati z ostalimi lastniku pri rabi strojev, zakaj je

sploh prišlo do sodelovanja, kakšne stroje imajo v lasti in katere storitve nudijo s svojo mehanizacijo. Nadalje nas je zanimalo, če anketiranci posojajo svojo mehanizacijo drugim lastnikom ali če si izposojajo kakšen stroj od drugih lastnikov. Povprašali smo jih tudi o skupni nabavi stroja, kako so zadovoljni s skupno nabavo, z vzdrževanjem, shranjevanjem, razdelitvijo stroškov popravila. Na koncu pa smo želeli vedeti tudi to, če bi anketirani bili pripravljeni se včlaniti v strojni krožek Koroška ter, če bi se udeležili predavanja na temo skupne rabe strojev.

5.7.1 Pobuda ter razlogi za sodelovanje pri skupni rabi strojev

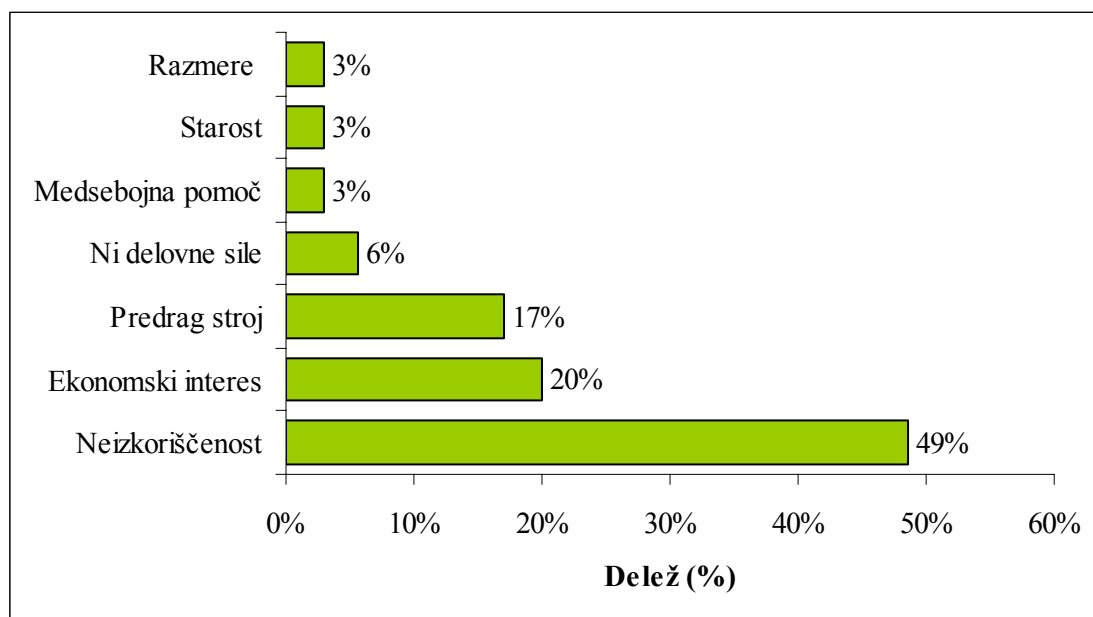
Kot je razvidno iz slike 15, je kar 74 % vprašanih odgovorilo, da so sami dali pobudo za sodelovanje. Na drugem mestu je sosed (43 %), ki je bil tisti, da je dal pobudo, 35 % pa jih je odgovorilo, da je skupna raba strojev že nadaljevanje družinske tradicije. Pobudo so dajali tudi sorodniki (9 %), znanci (4 %) ter svetovalna služba KGZS (4 %). Nihče pa ni odgovoril, da bi pobudo za sodelovanje dal gozdar, zaposlen na Zavodu za gozdove Slovenije.



Slika 15: Kdo je dal pobudo za sodelovanje

Nadalje so nas zanimali razlogi, ideje in pobude, ki so privedle do tega, da je med vprašanimi in ostalimi lastniki/sovaščani prišlo do sodelovanja pri rabi strojev. Rezultati so razvidni iz slike 16. Največ je bilo odgovorov (49 %), da je do sodelovanja prišlo zaradi

tega, ker se nekateri stroji potrebujejo samo enkrat letno, ves ostali čas pa ostajajo neizkoriščeni. 20 % jih je odgovorilo, da je prišlo do skupne rabe strojev zaradi ekonomskega interesa. Kmetje vedo, da so nekateri stroji predragi (17 %), da bi stali doma neizkoriščeni in so se zaradi tega odločili za skupen nakup stroja. Veliko kmetij si nakupa niti ne more privoščiti, zato so se povezali v skupnost. 6 % vprašanih je odgovorilo, da so se razmere na kmetijah spremenile. Nekdaj je živelo na kmetijah veliko ljudi, posledično je bilo dovolj delovne sile. Danes se veliko mladih odseli, tako tudi zmanjka delovne sile in kmetje se morajo znajti na drugačen način. Nekateri so odgovorili (3 %), da so se povezali zaradi medsebojne pomoči, nekatera gospodinjstva so ostarela (3 %) in kmetje niso več sposobni sami opravljati vseh del. Spet drugi so ugotovili, da terenske in družinske razmere ne dovoljujejo, da bi se držali sami zase, zato je bolje za njih, če se povežejo z ostalimi lastniki.



Slika 16: Razlogi, zakaj je prišlo do sodelovanja

5.7.2 Mehanizacija in upravljanje z njo

Ugotovili smo, da imajo kmetje zelo različno mehanizacijo, tako kmetijsko kot tudi gozdarsko. Veliko kmetij ima v lasti enake stroje (npr. traktor, kosilnica, nakladalka...), nekaj kmetij pa je tudi takšnih, ki so edine na tem območju, ki imajo v lasti takšen stroj.

Ena kmetija ima v lasti kopača, samo ena kmetija razpolaga z žago za razrez lesa, prav tako ima ena kmetija gozdarsko prikolico in ena gozdarsko nakladalno napravo. Ostala mehanizacija, ki jo imajo kmetje v lasti, je prikazana v preglednici 33.

Preglednica 33: Mehanizacija, ki jo imajo kmetje v lasti

Delitev mehanizacije	Stroji	Deleži (%)
Kmetijska mehanizacija	Nakladalka, obračalnik, plug, kosilnica...	69
Gozdarska mehanizacija	Traktor	9
	Gozdarski vitel	7
	Cepilec za drva	6
	Motorna žaga	3
	Žaga za razrez lesa	2
	Gozdarska prikolica	2
	Gozdarska nakladalna naprava	2

40 % anketirancev je odgovorilo, da ne nudijo nobene storitve s svojo mehanizacijo. Le 12 % od tistih, ki so rekli, da imajo v lasti kosilnico, nudijo košnjo ostalim lastnikom. Sledijo vožnja gnoja, cepljenje drv, spravljanje sena, baliranje ter prevoz s prikolico (30 %). Saditev koruze ter krompirja in pluzenje snega opravlja 9 % anketiranih, enak delež anketiranih opravlja tudi spravilo lesa s traktorjem, opremljenim z gozdarskim vitlom (Preglednica 34).

Preglednica 34: Storitve, ki jih nudijo s svojo mehanizacijo

Storitve s svojo mehanizacijo	Deleži (%)
Nobene	40
Košnja	12
Vožnja gnoja, cepljenje drv, spravljanje sena, prevoz s prikolico, baliranje	30
Spravilo s traktorjem, opremljenim z vitlom	9
Saditev koruze in krompirja, pluzenje snega	9

Slabi dve tretjini (65 %) anketiranih pravi, da posedajo svojo mehanizacijo, medtem ko dobra tretjina pravi (35 %), da svoje mehanizacije ne posedajo drugim lastnikom (Preglednica 35).

Preglednica 35: Posojanje svoje mehanizacije drugim lastnikom

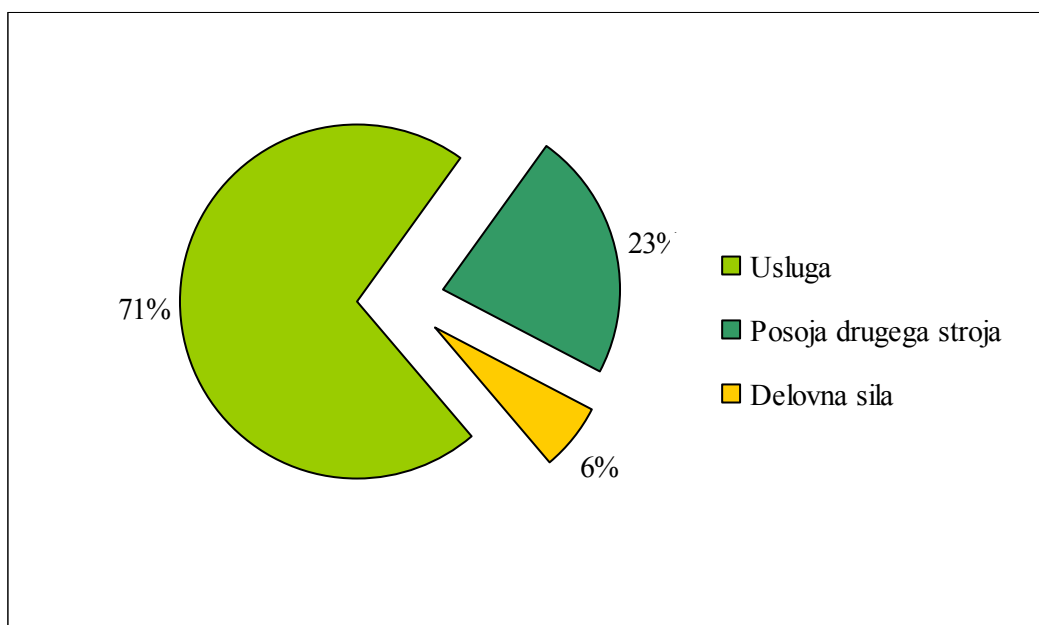
Posojanje svoje mehanizacije	Deleži (%)
Da	65
Ne	35

V preglednico 36 pa smo napisali vso mehanizacijo, ki jo anketirani posojajo ostalim lastnikom. 28 % anketiranih posoja cepilec in trosilec gnoja. Sledita sadilec in izkopalnik krompirja (14 %). 11 % anketiranih je odgovorilo, da posojajo traktor, enak delež pa je tudi tistih, ki posojajo obračalnik. Z 8 % sledijo zgrabljajnik sena, nakladalka, freza, plug, kombajn in kmetijska prikolica. Cisterno za gnojevko posoja 7 % vprašanih. 7 % pa jih je odgovorilo, da posojajo vsak stroj, ki ga imajo v lasti, če ga kdo potrebuje.

Preglednica 36: Mehanizacija, ki jo anketirani posojajo drugim lastnikom/vaščanom

Mehanizacija, ki jo posojajo	Deleži (%)
Cepilec, trosilec gnoja	28
Sadilec in izkopalnik krompirja	14
Traktor	11
Obračalnik	11
Zgrabljajnik sena, nakladalka	8
Freza, plug	8
Kombajn, kmetijska prikolica	8
Cisterna za gnojevko	7
Kar kdo rabi	7

Nadalje nas je zanimalo, kaj vprašani prejmejo v zameno za posojeno mehanizacijo (Slika 17). Kar 71 % jih je odgovorilo, da za posojeno mehanizacijo prejmejo uslugo. 23 % jih pravi, da posodijo svojo mehanizacijo, v zameno pa si izposodijo mehanizacijo, ki jo sami potrebujejo. 6 % anketirancev pa je odgovorilo, da za posojeno mehanizacijo prejmejo delovno silo. Torej anketirani sovaščanu posodi mehanizacijo, v zameno pa mu sovaščan pride pomagat pri kakšnem opravilu.



Slika 17: Kaj prejmejo v zameno za posojeno mehanizacijo

Želeli smo vedeti tudi to, če si anketirani izposojajo mehanizacijo od drugih lastnikov. Kot je razvidno iz preglednice 37, 44 % vprašanih pravi, da si izposojajo mehanizacijo, 56 % pa jih pravi, da si mehanizacije od drugih lastnikov ne izposojajo.

Preglednica 37: Izposojanje mehanizacije od drugih lastnikov

Izposojanje mehanizacije	Deleži (%)
Da	44
Ne	56

Zanimalo nas je, katero mehanizacijo si lastniki gozdov v Strojni, na Zelen bregu in Suhem vrhu izposojajo od drugih lastnikov. Ugotovili smo, da si najpogosteje (76 %) izposojajo kmetijsko mehanizacijo. Izmed gozdarske mehanizacije si izposojajo traktor (12 %) in vitel (6 %). 6% vprašanih pa je odgovorilo, da si izposojajo vsakršno mehanizacijo, ki se na kmetiji potrebuje, pa je sami nimajo (Preglednica 38).

Preglednica 38: Mehanizacija, ki si jo anketirani izposojajo od drugih lastnikov

Izposoja mehanizacije	Deleži (%)
Kiper prikolica, trosilec umetnega gnoja, obračalnik, izkopalnik krompirja, travniška brana, plug, valjar, freza, kosilnica	76
Vitel	12
Traktor	6
Kar se rabi	6

Anketiranci nudijo v zameno za izposojeno mehanizacijo uslugo in plačilo, kot je razvidno iz preglednice 39. Kar 89 % anketiranih po navadi vrne uslugo, 11 % pa za izposojeno mehanizacijo plača po dogovoru.

Preglednica 39: Kaj nudijo anketirani v zameno za izposojeno mehanizacijo

Kaj nudijo v zameno	Deleži (%)
Usluga	89
Plačilo	11

5.7.3 Nudenje in prejemanje storitev z mehanizacijo

Glede na dejstvo, da lastniki razpolagajo z zelo različno mehanizacijo, smo z anketo želeli ugotoviti, ali nudijo storitve. 44 % anketirancev pravi, da nudijo storitve s svojo mehanizacijo, 56 % pa je odgovorilo, da s svojo mehanizacijo ne nudijo nobenih storitev (Preglednica 40).

Preglednica 40: Nudenje storitev s svojo mehanizacijo

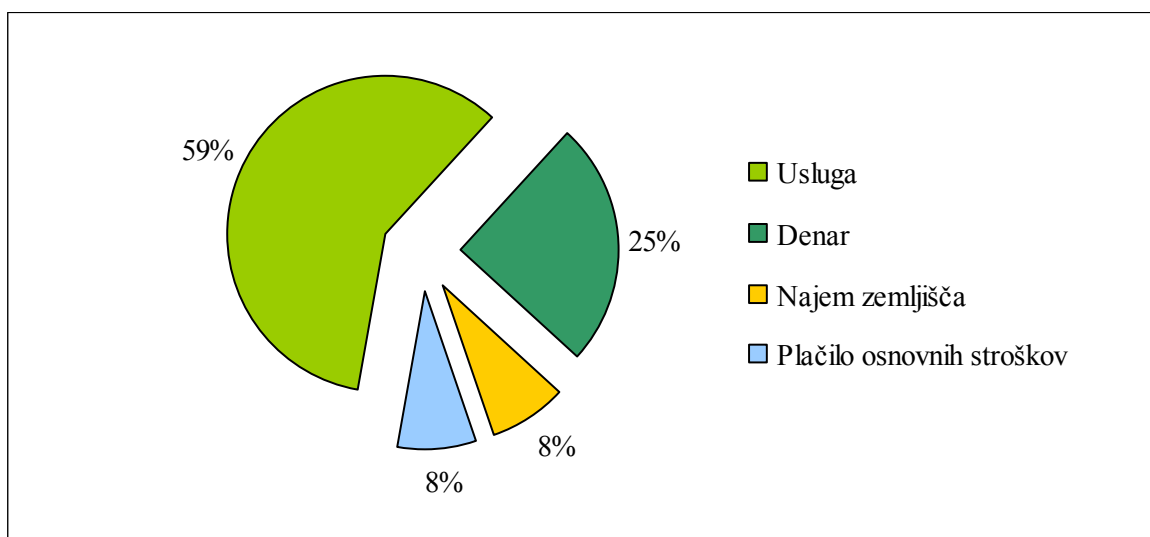
Nudenje storitev s svojo mehanizacijo	Deleži (%)
Da	44
Ne	56

Seveda nas je zanimalo, katere storitve opravljajo vprašani s svojo mehanizacijo in kaj prejmejo za opravljeno delo. 24 % vprašanih opravlja košnjo trave s svojo kosilnico, malenkost manjši delež (23 %) pa s svojim traktorjem spravlja les iz gozda. 18 % vprašanih opravlja cepljenje drv s svojim cepilcem. Sledijo baliranje in prevoz bal (17 %), saditev krompirja in spravilo sena (12 %), spravilo z vitlom pa opravlja 6 % vprašanih (Preglednica 41).

Preglednica 41: Storitve, ki jih anketirani nudijo s svojo mehanizacijo

Storitve s svojo mehanizacijo	Deleži (%)
Košnja trave	24
Spravilo lesa	23
Cepljenje drv	18
Baliranje in prevoz bal	17
Sadnja krompirja in spravilo sena	12
Spravilo z vitlom	6

Iz slike 18 pa je razvidno, da dobra polovica (59 %) prejme v zameno za nudenje storitev uslugo. Četrtnina prejme plačilo, 8 % zahteva le povrnitev osnovnih stroškov, 8 % vprašanih pa je takšnih, ki v zameno za opravljanje storitev koristijo del zemljišča od tistih, kjer opravljajo storitve (večinoma tam pasejo krave).



Slika 18: Kaj prejmejo v zameno za nudenje storitev s svojo mehanizacijo

Tistih 44 % vprašanih, ki so odgovorili, da nudijo storitve s svojo mehanizacijo drugim, smo vprašali, ali bi bili pripravljeni nuditi storitve tudi med ostale lastnike na širšem območju. 44 % vprašanih je odgovorilo, da so pripravljeni širiti svoje storitve tudi na širšem območju, 56 % anketiranih pa pravi, da svojih storitev na širšem območju ne bi opravljali (Preglednica 42).

Preglednica 42: Pripravljenost za širjenje storitev na širšem območju

Širjenje storitev na širše območje	Deleži (%)
Da	44
Ne	56

Četrta hipoteza se je glasila, da so lastniki, ki so povezani v strojno skupnost, pripravljeni na širitev svoje dejavnosti med ostale lastnike. Ugotovili smo, da 46 % anketiranih (23 anketiranih) sodeluje v obliki povezovanja lastnikov gozdov pri rabi strojev. Izmed teh 23 ljudi jih je 10 pripravljenih širiti svojo dejavnost med ostale lastnike, 13 anketiranih pa tega ni pripravljeno storiti. Tako smo prišli do ugotovitve, da hipoteza ne drži, saj več kot

polovica anketiranih, ki so povezani v strojno skupnost, ni pripravljenih širiti svojo dejavnost med ostale lastnike. Hipotezo smo ovrgli.

Anketirane smo vprašali, če kdo drug za njih opravlja storitve s stroji. Kar 91 % vprašanih je odgovorilo, da drugi za njih opravljajo storitve, le 9 % pa jih pravi, da nihče za njih ne opravlja storitev (Preglednica 43).

Preglednica 43: Delež prejemnikov storitev

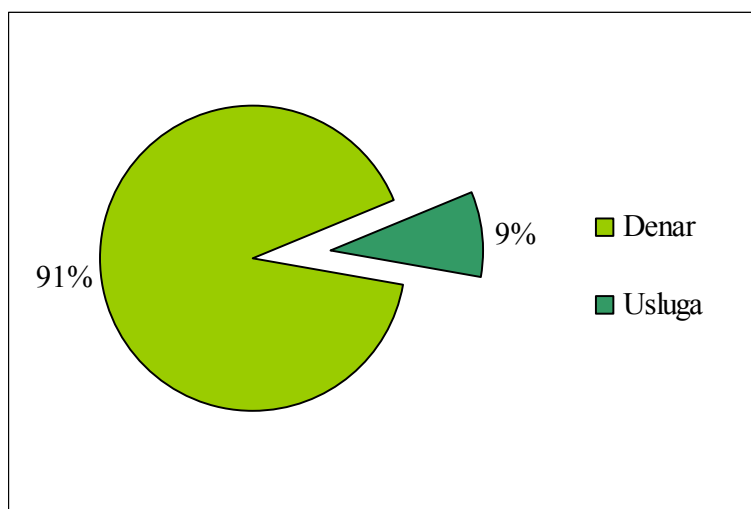
Prejemanje storitev	Deleži (%)
Da	91
Ne	9

Hoteli smo vedeti, katere storitve drugi opravljajo našim anketiranim. Rezultati so razvidni iz preglednice 44. 25 % vprašanih je odgovorilo, da jim drugi orjejo, prekopavajo, vozijo gnoj, kosijo in branajo. 24 % vprašanih pravi, da jim drugi opravijo baliranje in sajenje koruze. 19 % anketiranim drugi opravijo posek lesa, 14 % pa spravilo lesa s traktorjem. Devetim odstotkom anketiranih drugi opravljajo cepljenje drv, enak odstotek je tistih, ki prejemajo spravilo lesa z vitlom.

Preglednica 44: Storitve, ki jih drugi opravljajo anketiranim

Prejete storitve	Deleži (%)
Oranje, prekopavanje, vožnja gnoja, košnja, brananje	25
Baliranje, sajenje koruze	24
Posek lesa	19
Spravilo lesa s traktorjem	14
Cepljenje drv	9
Spravilo lesa z vitlom	9

Večinoma (91 %) anketirani za opravljeno storitev plačajo, 9 % vprašanih pa za opravljeno storitev nudi uslugo (Slika 19).



Slika 19: Kaj nudijo anketirani v zameno za opravljeno storitev

5.7.4 Skupen nakup stroja

Nadalje smo anketirane povprašali o skupnem nakupu stroja. Želeli smo vedeti, če so morda anketirani kdaj z ostalimi lastniki/vaščani skupaj nabavili kmetijsko ali gozdarsko mehanizacijo. Kar 96 % vprašanih je že kdaj skupaj nabavilo kmetijsko ali gozdarsko mehanizacijo, 4 % vprašanih pa tega še ni kdaj naredilo (Preglednica 45).

Preglednica 45: Deleži dosedanjih skupnih nabav mehanizacije

Skupen nakup stroja	Deleži (%)
Da	96
Ne	4

Anketirane smo prosili, naj naštejejo mehanizacijo, ki so jo skupaj nabavili z ostalimi lastniki. Iz preglednice 46 lahko razberemo, da je 36 % vprašanih skupaj z ostalimi lastniki kupilo sod za gnojnico in trosilko gnoja. Na drugem mestu sta sadilec in izkopalnik krompirja z 21 %. Sledita škropilnica in trosilec umetnega gnoja (16 %). 11 % vprašanih je skupaj nabavilo vitel in cepilec za drva. Nekateri so skupaj nabavili tudi sadilec koruze, kombajn, plug, prekucno prikolico, travniško brano, vile za prevoz bal in frezo.

Preglednica 46: Mehanizacija, ki so jo anketirani nabavili skupaj z ostalimi lastniki

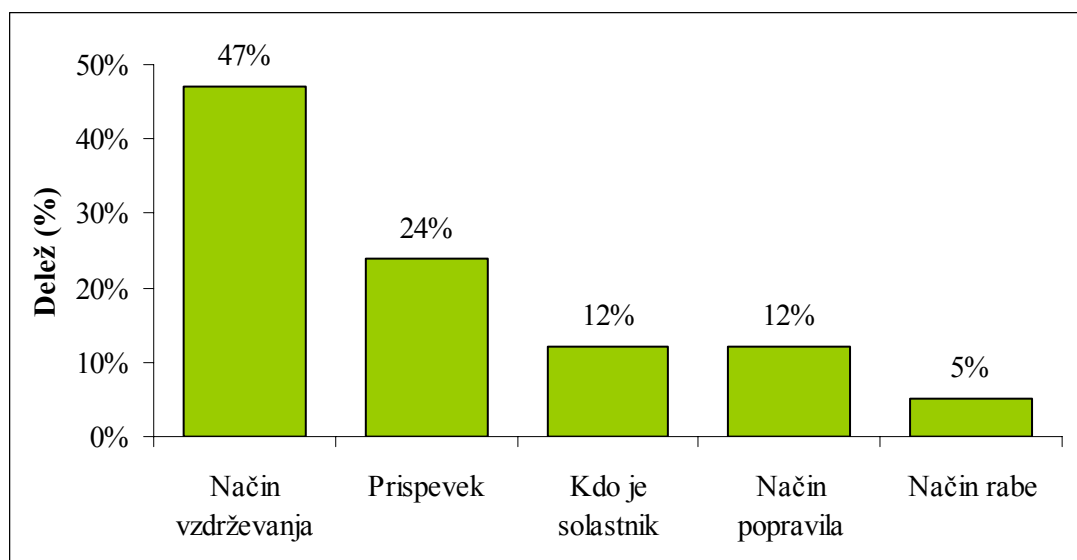
Skupna mehanizacija	Deleži (%)
Sod za gnojnico in trosilka gnoja	36
Sadilec krompirja in izkopalnik krompirja	21
Škropilnica in trosilec umetnega gnoja	16
Vitel in cepilec za drva	11
Prekucna prikolica, travniška brana, vile za prevoz bal, freza, plug	7
Sadilec koruze	5
Kombajn	4

Preglednica 47: Pogodba o ustanavljanju strojne skupnosti

Pogodba	Deleži (%)
Da	50
Ne	45
Ne vem	5

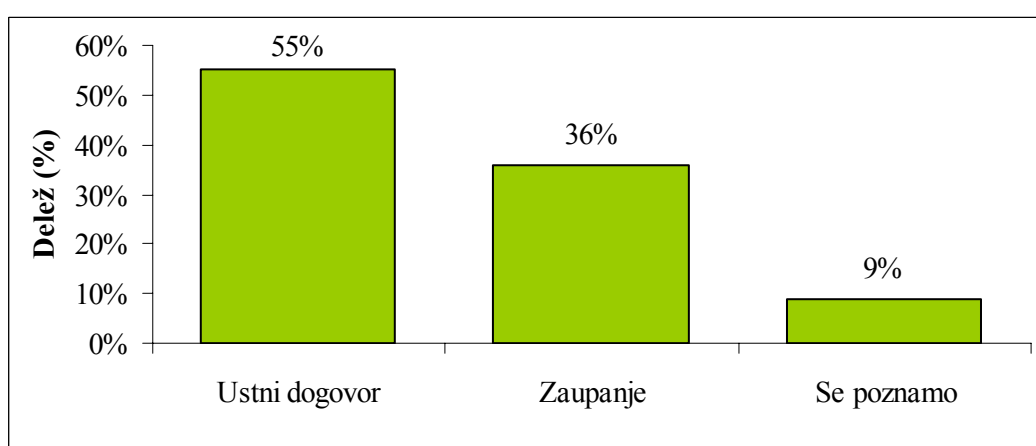
V preglednici 47 pa so deleži odgovorov na vprašanje, če so anketirani pri skupnem nakupu stroja sklenili kakšno pogodbo o ustanavljanju strojne skupnosti. 50 % vprašanih je odgovorilo, da so sklenili pogodbo, 45 % jih pravi, da pogodbe niso sklenili, 5 % pa niti ne ve, če so sklepali pogodbo.

Tiste, ki so rekli, da so sklenili pogodbo, smo vprašali o tem, kaj je pogodba vsebovala (Slika 20). V skoraj polovici pogodb (47 %) je vpisan način vzdrževanja strojev. Skoraj četrtina pogodb (24 %) vsebuje zneske o tem, koliko je posamezen lastnik prispeval za nakup stroja. 12 % pogodb vsebuje informacije o tem, kdo je solastnik strojev, enak delež pogodb vsebuje podatke o tem, kakšen je način popravila stroja. 5 % pogodb pa vsebuje tudi način rabe strojev v skupni lasti.



Slika 20: Vsebina pogodb, ki so bile sklenjene ob nakupu skupne mehanizacije

Anketirane, ki pa so odgovorili, da pogodbe niso sklenili, pa smo vprašali, zakaj tega niso naredili. Dobra polovica (55 %) jih je odgovorila, da so se pri skupnem nakupu stroja ustno dogovorili o ustanavljanju strojne skupnosti. 36 % anketiranih pravi, da pogodbe niso sklepali zato, ker zaupajo ostalim lastnikom in verjamejo, da se bo dalo o vseh stvareh sporazumno dogovoriti. 9 % vprašanih pa pravi, da pogodbe niso sklenili zaradi tega, ker so skupaj kupili stroj s takšnimi ljudmi, ki jih dobro poznajo in vedo, da ne bo problemov pri uporabi skupne mehanizacije (Slika 21).



Slika 21: Vzroki za opustitev pogodbe

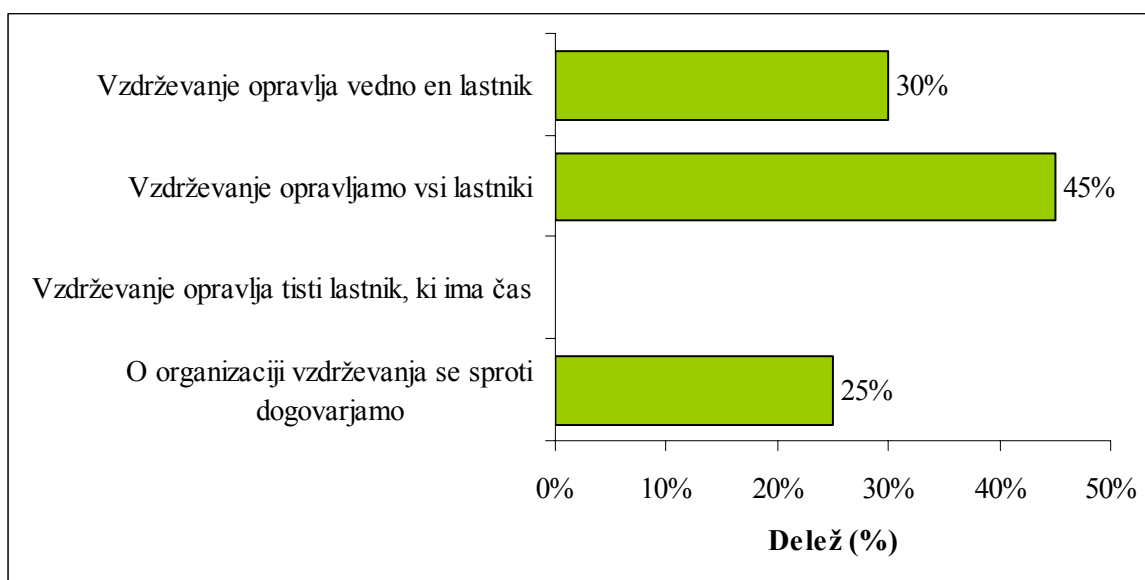
Nadalje smo anketirane vprašali, ali so jim stroji vedno na razpolago, kadar jih potrebujejo. 86 % jih je odgovorilo, da so stroji vedno na razpolago, 14 % vprašanih pa ni takšnega mnenja (Preglednica 48).

Preglednica 48: Razpoložljivost strojev, kadar jih anketirani rabijo

Stroji na razpolago	Deleži (%)
Da	86
Ne	14

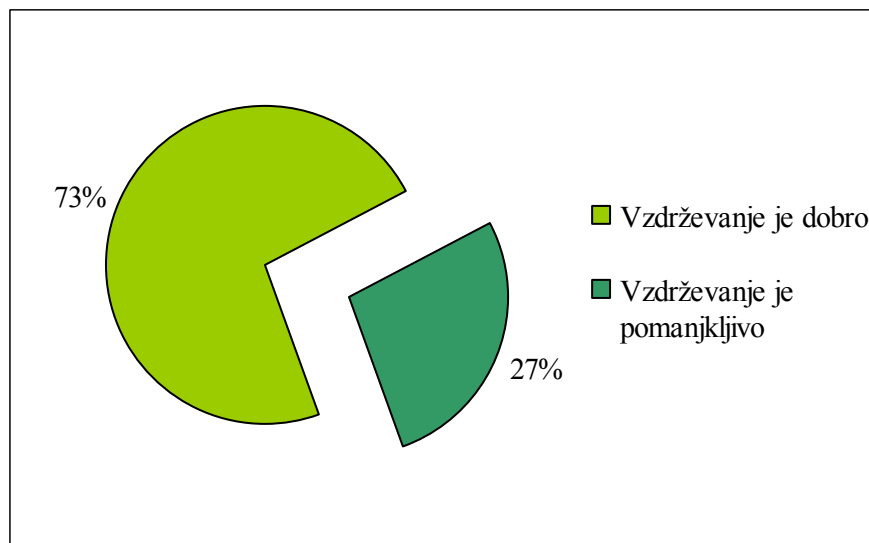
Želeli smo tudi izvedeti, kako se anketirani dogovorijo o časovnem razporedu in vrstnem redu rabe strojev. Vsi so dali enak odgovor: se dogovorimo. Anketirani pravijo, da se lahko vedno dogovorijo o vrstnem redu rabe strojev in da s tem ni bilo nikoli problemov.

Vzdrževanje strojev v skupni lasti opravijo vsi lastniki (45 %), s 30 % pa sledi odgovor, da vzdrževanje opravlja vedno en lastnik. Nihče ni odgovori, da vzdrževanje opravlja tisti lastnik, ki ima čas. 25 % anketiranih pa pravi, da se o organizaciji vzdrževanja sproti dogovarjajo (Slika 22).



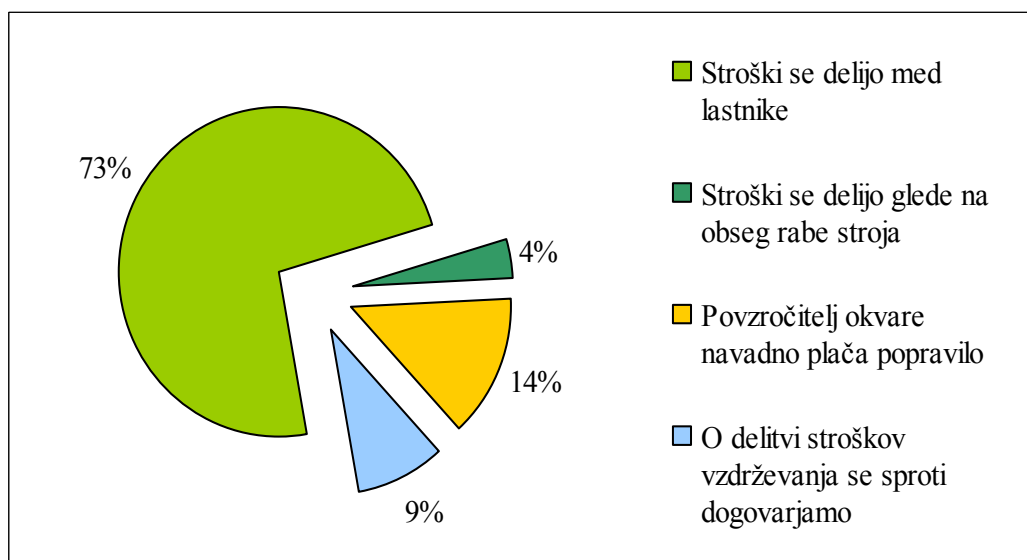
Slika 22: Organizacija vzdrževanja strojev v skupni lasti

Vzdrževanje strojev v skupni lasti je dobro, saj je kar 73 % takšnega mnenja, 27 % pa jih pravi, da je vzdrževanje pomanjkljivo (Slika 23). Rezultat delno potrjuje našo peto hipotezo.



Slika 23: Kako so zadovoljni z vzdrževanjem strojev

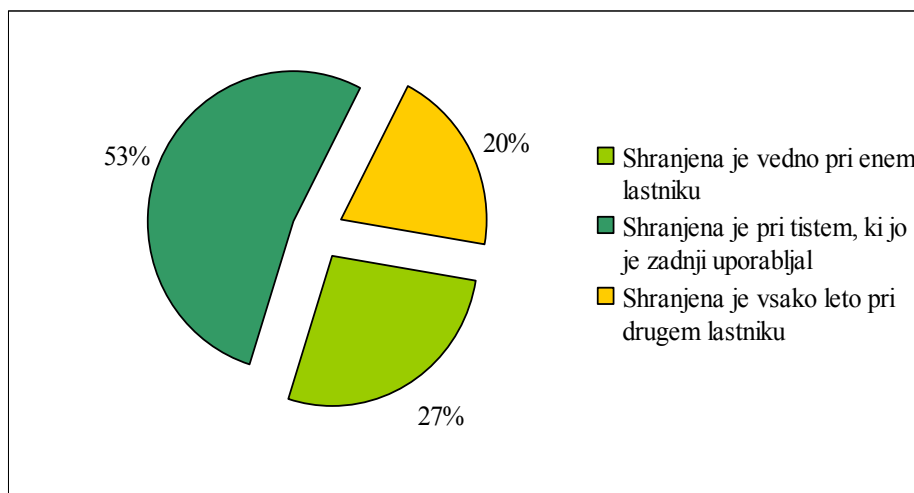
Vprašali smo tudi, kako so anketirani zadovoljni z delitvijo stroškov vzdrževanja in popravila.



Slika 24: Delitev stroškov vzdrževanja in popravila

Iz slike 24 je razvidno, da je 73 % vprašanih odgovorilo, da se stroški delijo med lastnike. Sledijo tisti (14 %) ki pravijo, da povzročitelj okvare navadno plača popravilo, nadaljnjih 9 % anketirancev pravi, da se o delitvi stroškov vzdrževanja sproti dogovarjajo, 4 % pa pravijo, da se stroški delijo glede na obseg rabe stroja.

Da se življenjska doba čim dlje ohrani, je potrebno poskrbeti tudi za to, da je mehanizacija shranjena pri tistem, ki ima za to ustrezne prostore. Na sliki 25 pa vidimo, da dobra polovica (53 %) pravi, da je mehanizacija v skupni lasti shranjena pri tistem, ki jo je zadnji uporabljal. 27 % vprašanih pravi, da je mehanizacija vsako leto shranjena pri drugem lastniku. Da je shranjena vedno pri enem lastniku, pa je odgovorilo 20 % vprašanih.



Slika 25: Shranjevanje mehanizacije v skupni lasti

Peta hipoteza se je glasila, da organiziranost lastnikov pri rabi strojev predstavlja prednost za lastnika, ker si lahko izposodi stroje takrat, ko jih rabi, ker je urejeno vzdrževanje, popravilo ter ni težav z delitvijo stroškov vzdrževanja in popravila. Izkazalo se je, da so lastniki pripravljene na sodelovanje pri rabi strojev, saj se znajo dogovoriti o vzdrževanju in popravilu. Prav tako se večinoma z ustnimi dogovori znajo dogovoriti o stroških in shranjevanju mehanizacije. Gospodarji znajo komunicirati med seboj in sproti odpravljati pomanjkljivosti in napake, saj se zavedajo, da ima lastnik gozda, ki se ne povezuje, manjše možnosti za uspeh. Peto hipotezo smo potrdili.

5.7.5 Prednosti sodelovanja pri rabi strojev ter pripravljenost za sodelovanje v strojnem krožku

Prednosti sodelovanja pri rabi strojev so številne, kar je razvidno tudi iz odgovorov. Anketirani vidijo prednost predvsem v tem (32 %), ker je veliko takih strojev, ki jih

potrebuješ le enkrat na leto, ostale dni pa ostaja stroj neizkoriščen. 23 % jih pravi, da so stroji v večini predragi, da bi jih lahko sami kupili, zato je prednost, če so v strojni skupnosti, kjer se stroški za nakup stroja porazdelijo. Tako 16 % vprašanih pravi, da je stroj boljše izkoriščen, če ga uporablja več lastnikov, enak delež je tistih, ki so mnenja, da imajo manjši strošek s strojem, ker se stroški porazdelijo med več lastnikov. 7 % jih sodeluje pri rabi strojev zaradi ekonomskega interesa, 3 % vprašanih pa pravi, da nimajo prostora za shranjevanje mehanizacije, zato je boljše, če so v strojni skupnosti. Dobili smo tudi odgovor, da niso pokriti niti stroški za amortizacijo, če si lastnik dragega stroja, ki ga ne moreš izkoristiti dovolj ur letno (Preglednica 49).

Preglednica 49: Prednosti sodelovanja pri rabi strojev

Prednost	Deleži (%)
Rabiš stroj enkrat na leto	32
Drag stroj	23
Manjši strošek	16
Večja izkoriščenost stroja	16
Ekonomski interes	7
Prostor za shranjevanje	3
Ni amortizacije	3

Anketirane smo vprašali, če bi bili pripravljeni včlaniti se v strojni krožek Koroška, da bi opravljali storitve za ostale člane. Iz preglednice 50 je razvidno, da je le 35 % vprašanih odgovorilo, da bi bili pripravljeni včlaniti se v strojni krožek, kar 65 % pa jih pravi, da se v strojni krožek Koroška ne bi včlanili.

Preglednica 50: Pripravljenost za včlanitev v strojni krožek Koroška

Pripravljenost za strojni krožek	Deleži (%)
Da	35
Ne	65

Izkazal se je velik interes za predavanje na temo skupne rabe strojev, saj je kar 78 % vprašanih odgovorilo, da si želijo takšnega predavanja, le 22 % pa je mnenja, da takšnega predavanja ne potrebujejo in se ga ne bi udeležili (Preglednica 51).

Preglednica 51: Pripravljenost za predavanje na temo skupne rabe strojev

Predavanje	Deleži (%)
Da	78
Ne	22

6 RAZPRAVA

Glavni namen naše raziskave je bil ugotoviti, kakšno je mnenje lastnikov gozdov o skupni rabi strojev. Z odgovori 50 anketiranih lastnikov smo dobili okvirno sliko o aktivnosti v različnih oblikah povezovanja. V splošnem na obravnavanem območju prevladuje srednje stara populacija, saj je povprečna starost lastnikov 51 let. Starost pomembno vpliva na gospodarjenje, saj se z leti zmanjšuje zmožnost za delo v gozdu, fizična kondicija lastnikov in interesi za nova znanja, razvoj in nabavo nove tehnološke opreme upadejo. Podobno ugotavlja tudi Malovrh (2006) v anketni raziskavi o uvajanju sodobnih tehnologij v zasebni sektor gozdarstva. Mlajše generacije na kmetijah se danes vedno manj odločajo samo za kmetovanje, saj ne vidijo svetle prihodnosti svoje kmetije, ki ležijo na prestrmih območjih, da bi lahko konkurirale velikim kmetijam v ravninskih predelih. Prav tako ne vidijo možnosti za preživljanje svoje družine samo v kmetovanju, zato svoj redni mesečni dohodek iščejo v zaposlitvi. V prihodnje se bo zmanjšal delež čistih kmetij, dopolnilnih kmetij in ostarelih kmetij, povečal pa se bo delež mešanih in nekmetijskih posesti. Potočnik (2010) v svoji diplomski nalogi ugotavlja, da desetina lastnikov nima zagotovljenega naslednika in tudi iz naših ugotovitev je razvidno, da bodo mladi ostali na kmetijah, ampak bodo poleg kmetovanja dodaten zaslužek iskali v redni zaposlitvi. Mlade bi bilo potrebno vzpodbuditi k sodelovanju v različna društva, da bi pridobili dovolj potrebnih informacij o gospodarjenju na kmetiji. Veliko je tistih (40 %), ki niso včlanjeni v nobeno društvo ali organizacijo, ki ni povezana z gozdarstvom, kar nakazuje na slab socialni kapital anketiranih.

Začetki zadružništva na Koroškem segajo že v leto 1948, ko so bile ustanovljene manjše zadruga po skoraj vseh malo večjih krajih. Takšne zadruga so združevale kmetijsko in gozdarsko dejavnost do leta 1961, ko so se začele te male zadruga združevati v večje in močnejše zadruga. Leta 1975 je oblast ponovno posegla v organiziranost zadružništva in za področje celotne koroške regije formirala Koroško kmetijsko zadruga, v katero so bile vključene zadruga iz Slovenj Gradca, Prevalj in Dravograda. Leta 1992 je bil sprejet nov zakon o zadružništvu, ukinjena je bila Koroška kmetijska zadruga kot kronska organizacija zadružništva na Koroškem, ustanovljene pa so bile nove splošne kmetijsko - gozdarske zadruga (KKGZ, 2007). Ravno zaradi dolgoletne tradicije zadružništva na Koroškem ne

preseneča dejstvo, da polovica anketiranih aktivno sodeluje v tej obliki povezovanja, z njenim delovanjem pa so delno zadovoljni, saj kmetje v zadnjem času izražajo veliko nezadovoljstvo zaradi nizkih cen odkupa mleka, živine, lesa in drugih izdelkov, ki jih kmetje nudijo na trgu.

Za pravilno gospodarjenje na svojih kmetijah in za delo v gozdu potrebujejo kmetje informacije o gospodarjenju. Pomembno vlogo pri posredovanju informacij ima revirni gozdar. V zadnjem času se revirji povečujejo in revirnim gozdarjem primanjkuje časa, da bi se lahko posvečali vsakemu lastniku posebej. Potočnik (2010) ugotavlja, da se revirni gozdarji bolj posvečajo tistim, ki živijo od gozda, medtem ko se sodelovanje z manjšimi lastniki zmanjšuje. V raziskavi se je izkazalo ravno nasprotno, saj so anketirani zadovoljni z revirnim gozdarjem in sodelovanje z njim je zadovoljivo. Anketiranim se revirni gozdar zdi usposobljen za opravljanje svojega dela. Problem pa je, da revirni gozdar ne spodbuja povezovanja lastnikov. Terenski gozdarji morajo kot zaposleni v instituciji, ki je zasnovana kot javni zavod, v prvi vrsti izpolnjevati predpisane naloge in zagotavljati uresničevanje javnih vlog gozdov z interesi lastnikov (Cojzer, 2008). V naši raziskavi nihče od anketiranih ni odgovoril, da bi pobudo za sodelovanje pri rabi strojev dal gozdar, zaposlen na ZGS. Nasprotno je ugotovila Pezdevšek Malovrh (2010), saj je kar 38 % anketiranih odgovorilo, da so pobudo za povezovanje dali gozdarji, zaposleni na ZGS, kar nakazuje na to, da je informiranost anketiranih močno odvisna od terenskih gozdarjev. Z različnimi oblikami sodelovanja pri rabi strojev bi bilo najprej treba seznaniti terenske gozdarje, da bi lahko nadalje svoje znanje prenašali na zasebne lastnike gozdov. Med glavne naloge Zavoda za gozdove Slovenije spadajo: populariziranje gozdov in gozdarstva; osveščanje javnosti o pomenu gozdov in ohranjanju narave; izobraževanje in usposabljanje lastnikov gozdov; sodelovanje v dejavnostih za razvoj podeželja; razvijanje študijskih krožkov v ZGS itd. (Delo z javnostmi, 2005). Kako so terenski gozdarji uspešni pri uresničevanju teh nalog, je odvisno od vsakega gozdarja posebej.

Zaskrbljujoče je tudi dejstvo, da je 78 % anketiranih v povprečju nezadovoljnih z delovanjem KGZS. Ljudem je KGZS premalo dostopna, saj imajo zaposlenih premalo svetovalcev. Medved (2006) je prišel do ugotovitve, da je potrebno za spremembo takšnega stanja povečati motiviranost terenskega kadra in uskladiti obremenjenost zaposlenih, v celoti krepiti prednosti ZGS, kot so poznavanje lastnikov, terena in kompetentnost kadra, z boljšim in specializiranim izobraževanjem in obveščanjem lastnikov ter izboljšanim sodelovanjem med institucijami in prizadevanji vzpostaviti partnerski odnos z državo in občinami.

Glede na ugotovitev, da anketirani dobivajo zelo malo informacij o delovanju različnih oblik povezovanja s strani terenskih gozdarjev in svetovalcev KGZS, pa preseneča ugotovitev, da slaba polovica anketiranih vseeno pozna razne oblike povezovanja lastnikov gozdov pri rabi strojev in vedo, da na območju Strojne lastniki gozdov sodelujejo v strojni skupnosti, saj so informacijo o tem delovanju prejeli od sosedov, sorodnikov ter znancev. Lokalna prisotnost oblike povezovanja vpliva na lastnikovo pripravljenost za včlanitev v to obliko, kar nakazuje na to, da je potrebno pospeševati povezovanje v oblike povezovanja, ki so prisotne na nekem območju in ne težiti k ustanavljanju novih. Z anketo smo ugotovili, da se je pokazal interes za aktivno članstvo v strojnem (38 %) ter študijskem krožku (28 %). Vendar pa so zaradi negativnih izkušenj iz preteklosti negativno naravnani do novih organizacijskih oblik. Kar 54 % anketiranih si ravno zaradi slabih izkušenj ne želi postati član strojne skupnosti. Pravijo, da drugi ne znajo pravilno ravnati s stroji in da se posledično stroj hitro pokvari. Zato raje sami kupijo vse stroje, ki jih na kmetiji potrebujejo. Tisti, ki so povezani v strojno skupnost, so z delovanjem skupnosti zadovoljni in vidijo prednosti takšnega sodelovanja, ki se prenaša že skozi tradicijo. S pogodbami, pisnimi ali ustnimi, so uredili vsa vprašanja glede skupnega nakupa stroja. Ustni dogovor lahko z leti izgubi svoj pomen, ljudje pozabijo na dogovore ali pa si jih vsak po svoje priroji tako, kot mu najbolj ustreza. Vsaka strojna skupnost bi morala biti ustanovljena s pogodbo in vpisana v register kmetijskih gospodarstev, ki ga vodi za to pristojen organ upravne enote (Zakonu o kmetijstvu, 2008). Večinoma so vpisane le večje skupnosti in tiste, ki so se zaradi kreditiranja morale vpisati. S pogodbami so anketirani uredili vsa vprašanja glede shranjevanja, vzdrževanja in popravila mehanizacije, ki jo imajo v skupni lasti. Predvsem pa anketirani stremijo k temu, da bi zmanjšali stroške za nakup drage

mehanizacije, da bi imeli manjši strošek z vzdrževanjem stroja, da bi stroj bolje izkoristili in se zato odločajo za sodelovanje v strojni skupnosti. Zaskrbljujoče je dejstvo, da anketirani ne nalagajo sredstev za amortizacijo, nekateri pa sploh ne vedo, da ta možnost obstaja. Pezdevšek Malovrh (2010) ugotavlja, da tudi na državni ravni anketirani ne želijo postati člani strojne skupnosti (68,3 %) zaradi slabih izkušenj, aktivnih članov pa je največ v zadrugi in strojnem krožku.

»Kmetje v povprečju razpolagajo z velikim številom strojev, saj so jih v preteklosti lažje kupovali (ugodni krediti, nepovratna sredstva, inflacija). Sedaj, ko pa se je situacija bistveno spremenila (dragi kapital, nižje realne odkupne cene kmetijskih proizvodov, dražji stroji, potreba po specialnih strojih), je potrebno pred nakupom novega stroja temeljito premisliti« (Dolenšek, Jerič, 1997:12). Ugotovili smo, da imajo anketirani v lasti zelo veliko kmetijske mehanizacije, nekoliko manjša pa je opremljenost z gozdarsko mehanizacijo. Kljub temu pa imajo anketirani vso potrebno gozdarsko mehanizacijo za delo v gozdu in za nadaljnjo predelavo lesa. Ena od kmetij namreč razpolaga tudi z žago za razrez lesa, s katero nudijo storitve sovaščanom. Veliko je gospodinjestev, kjer aktivni člani hodijo v redno službo in jim primanjkuje časa za gospodarjenje, zato ne preseneča dejstvo, da 40 % vprašanih ne opravlja nobene storitve sovaščanom. Kar 23 % anketiranih sovaščanom opravlja spravilo lesa s traktorjem, 18 % opravlja cepljenje drv, 6 % anketiranih pa opravlja spravilo lesa s traktorjem, opremljenim z gozdarskim vitlom. Razloge za takšno stanje lahko najdemo v dragi gozdarski mehanizaciji, ki si jo posamezen lastnik ne more privoščiti in se zato odloči za prejemanje storitev od tistih, ki imajo ustrezno mehanizacijo in so usposobljeni za delo v gozdu. Da bi anketirani ohranili dobre odnose s sosedi, pa jim dobri dve tretjini (65 %) posoja svojo mehanizacijo. Seveda pa se situacija velikokrat tudi obrne in potrebujejo stroj, ki ga sami nimajo v lasti. Takrat si stroj izposodijo od sovaščanov. Za skupno sodelovanje drug od drugega ne zahtevajo plačila v obliki denarja, pač pa si medsebojno pomagajo pri različnih kmečkih opravilih in tako vračajo svoje dolgove. Kadar pa anketirani prejemaajo storitve od drugih iz širšega območja, takrat pa ceno storitve obračunajo glede na katalog stroškov kmetijske in gozdarske mehanizacije.

Iz naše raziskave smo ugotovili, da bi bilo potrebno pripraviti predavanje na temo skupne rabe strojev, kjer bi predavali tisti, ki sodelujejo v takšni skupnosti, ker bi neposredno lahko podali informacije o tem, zakaj je koristno sodelovati v skupnosti. Še vedno je namreč zelo veliko tistih (67 %), ki se ne bi vključilo v skupno rabo strojev, tudi če bi poznali vse prednosti. Veliko tistih, ki sodelujejo pri rabi strojev, pa se ne bi želelo vključiti v Strojni krožek Koroška (65 %), so pa vseeno pokazali velik interes za to, da bi se na Koroškem pripravilo predavanje na temo skupne rabe strojev, saj bi na takšen način spoznali tudi prednosti sodelovanja v strojnem krožku. Malovrh (2006) pa je prišla do zaključka, da bi država v prvi vrsti morala zagotoviti ustrezen program, ki bi stimuliral povezovanje gozdnih posestnikov, na primer preko davčne spodbude.

7 POVZETEK

Večina gozdov v Sloveniji je v zasebni lasti, velikost povprečne gozdne posesti pa je manj kot 3 hektarje. Imamo 300 tisoč lastnikov gozdov, ki so nepovezani in v glavnem prevladujejo nekmetje. Med zasebnimi posestmi je najbolj zastopana mala gozdna posest, ki pokriva le 14 % površine zasebnih gozdov, z njo pa gospodari večina posestnikov (več kot 60 % od vseh obstoječih posestnikov).

V splošnem na obravnavanem območju prevladuje starejša populacija, saj je povprečna starost lastnikov 51 let. Starost pomembno vpliva na gospodarjenje, saj se z leti zmanjšuje zmožnost za delo v gozdu, fizična kondicija lastnikov in interesi za nova znanja, razvoj in nabava nove tehnološke opreme upadejo. Mlajše generacije na kmetijah se danes vedno manj odločajo samo za kmetovanje, saj ne vidijo svetle prihodnosti svoje kmetije, ki ležijo na prestrmih območjih, da bi lahko konkurirale velikim kmetijam v ravninskih predelih. Prav tako ne vidijo možnosti za preživljanje svoje družine samo v kmetovanju, zato svoj redni mesečni dohodek iščejo v zaposlitvi. Zmanjšal se bo delež čistih kmetij, dopolnilnih kmetij in zaradi bolj ekonomičnega in bolj učinkovitega gospodarjenja z gozdovi na razdrobljeni gozdni posesti, je smotno spodbujati povezovanje zasebnih lastnikov v različne oblike povezovanja.

Do sedaj so ugotovili, da so slovenski lastniki gozdov pri gospodarjenju s svojimi gozdovi premalo organizirani in povezani. Posledično je to razlog za slabšo konkurenčnost zasebnega sektorja gozdarstva. Za dvig konkurenčnosti gospodarjenja z zasebnimi gozdovi in možnost rabe sodobnih tehnologij je potrebno pospeševati različne oblike povezovanja lastnikov gozdov. Najvišjo oceno primernosti je za najustreznejšo obliko povezovanja na območju celotne Slovenije dobil strojni krožek, le malenkost slabšo oceno pa društvo lastnikov gozdov.

Namen naše diplomske naloge je, da ugotovimo, kakšna je stopnja aktivnosti prebivalcev Strojne, Zelen brega in Suhega vrha v različnih oblikah povezovanja lastnikov gozdov in kakšno je mnenje prebivalcev o skupni rabi strojev.

Raziskavo smo teritorialno omejili na območje Strojne, kjer lastniki gozdov sodelujejo pri rabi strojev in so povezani v strojno skupnost. V raziskavo smo zajeli tudi sosednje vasi, da ugotovimo, ali obstajajo razlike med lastniki, ki sodelujejo pri rabi strojev in med tistimi, ki ne. Anketna vprašanja smo razdelili na štiri sklope. Postavili smo splošna vprašanja o anketirancu in gospodinjstvu, zanimala nas je površina gozda, s katero anketirani razpolagajo in razdrobljenost parcel. Želeli smo vedeti, koliko anketirani poznajo oblike povezovanja lastnikov gozdov in če bi se aktivno vključili v kakšno obliko povezovanja. Prav tako nas je zanimalo, kakšen je odnos z revirnim gozdarjem in kako anketirani gospodarijo s svojim gozdom. Tretji sklop vprašanj je bil posebni del ankete za lastnike gozdov, ki so potencialni kandidati za sodelovanje pri rabi strojev. Četrty sklop ankete pa smo poimenovali posebni del ankete za lastnike, ki sodelujejo pri rabi strojev. Anketo smo opravili v obliki osebnega intervjuja na vsaki kmetiji posebej.

Ugotovili smo, da velikost posesti in socialnoekonomski status ne vplivata na pripravljenost lastnikov za sodelovanje pri skupni rabi strojev. Prav tako ni statistično značilno, da lastnik, ki sodeluje pri rabi strojev, tudi več dela v gozdu opravi sam z družinskimi člani. Seznanjenost anketiranih z oblikami povezovanja lastnikov gozdov na tem območju je dobra, saj kar polovica anketiranih aktivno sodeluje v zadrugi, 44 % anketiranih je aktivnih v strojni skupnosti, 30 % pa v študijskem krožku.

Lastniki, ki so že sedaj povezani v strojno skupnost, so odločeni, da bodo v tej skupnosti tudi ostali, saj vidijo veliko prednosti v tem sodelovanju. Znajo si razdeliti stroške, ki nastanejo, dogovoriti se znajo o času uporabe stroja, vé se, kdo je odgovoren za popravilo, če se stroj pokvari ipd.. Nasprotje pa so tisti, ki ne sodelujejo pri rabi strojev. Na žalost pa so tudi ti trdno odločeni, da se ne povežejo v strojno skupnost zaradi slabih izkušenj iz preteklosti, saj se je po navadi vedno vse zataknilo pri delitvi stroškov. Vendar pa so kljub temu pokazali interes za predavanje na temo skupne rabe strojev in morda bi lahko spreobrnilo njihovo mišljenje in jih povezali v konkurenčne in dolgoročno uspešne kmete.

8 VIRI

Avsec F., Kovačič M., Čeferin E. 1998. Kmetijsko zadružništvo (System of Agricultural cooperative Societies). Ljubljana, Zadružna zveza Slovenije: 45 str.

Atlas okolja. 2007.

http://gis.arso.gov.si/atlasokolja/profile.aspx?id=Atlas_Okolja_AXL@Arso. (13.5.2011)

Delo z javnostmi. Ljubljana, Zavod za gozdove Slovenije (2005)

<http://www.zgs.gov.si/slo/delovna-podrocja/index.html> (21.5.2011)

Dolenšek M., Jerič D. 1997. Združenja za medsosedsko pomoč – strojni krožki. Ljubljana, Zveza združenj za medsosedsko pomoč – strojnih krožkov Slovenije: 43 str.

Cojzer G. 2008. Terenska služba ZGS in gospodarjenje z zasebnimi gozdovi: diplomsko delo. Ljubljana, samozaložba: 86 str.

Čoderl J., Jamnik Z. 2005. Nega gozda, krajine in človeka v Radljah – kako naprej? V: Prihodnost gospodarjenja z zasebnimi gozdovi v Sloveniji. (Strokovna in znanstvena dela, 123). Winkler I. (ur.). Ljubljana, Biotehniška fakulteta, Oddelek za gozdarstvo in obnovljive gozdne vire: 137-148

Herić D. 2010. Obvezno članstvo kmetijsko gozdarske zbornice Slovenije: član je vsak, ki je lastnik kmetijskega zemljišča ali gozda. Kmečki glas, 2010, 2:5

Jerome J., Winkler I. 2005. Zadružništvo in druge oblike povezovanja lastnikov gozdov. V: Prihodnost gospodarjenja z zasebnimi gozdovi v Sloveniji. 2005. Winkler I. (Ur.). Ljubljana, Biotehniška fakulteta, Oddelek za gozdarstvo in obnovljive gozdne vire: 223-234.

Kittredge D.B. 2005. The cooperation of private forest owners on scale larger than one individual property: International examples and potential application in the United States. *Forest Policy and Economics*, 7: 671-688.

Koroška kmetijsko-gozdarska zadruga z.b.o. (2007)

http://www.koroska-kgz.si/predstavitev_zadruge/zgodovina.aspx. (26.5.2011)

Lastništvo gozdov 2010. Ljubljana, Zavod za gozdove Slovenije (2010)

<http://www.zgs.gov.si/slo/gozdovi-slovenije/o-gozdovih-slovenije/lastnistvo-gozdov/index.html> (21.5.2011)

Malovrh Š. 2005. Pomen povezovanja lastnikov gozdov za razvoj podeželja (študija primera: Društvo lastnikov gozdov Mirenske doline). *Gozdarski vestnik*, 63, 5/6: 269-280

Malovrh Š. 2006. Povezovanje lastnikov gozdov kot ukrep za povečanje konkurenčnosti v zasebnih gozdovih ob uvajanju sodobnih tehnologij. *Gozdarski vestnik*, 64, 10: 451-461

Medved M. 2003. Posestne razmere in pridobivanje lesa v zasebnih gozdovih. *Gozdarski vestnik*, 61, 9: 347-359

Medved M., Malovrh Š. 2006. Associating of small-scale forest owners in Slovenia V: *Small-scale forestry and rural development*. 2006. Wall S. (Ur.). Galway, Galway-Mayo Institute of technology: 282-288.

Medved M. 2006. Vloga Zavoda za gozdove Slovenije pri povezovanju lastnikov na lokalnem nivoju. *Gozdarski vestnik*, 64,10: 462-475

Pezdevšek Malovrh Š. 2009. Organizacije inovacije v gozdarstvu (študija primera: Društvo lastnikov gozdov Mirenske doline). *Gozdarski vestnik*, 67, 9: 389-392

Pezdevšek Malovrh Š. 2010. Vpliv institucij in oblik povezovanja lastnikov gozdov na gospodarjenje z zasebnimi gozdovi: doktorska disertacija. Ljubljana, samozaložba: 245 str.

Poročilo Zavoda za gozdove Slovenije o gozdovih za leto 2010. Ljubljana, Zavod za gozdove Slovenije (2010)

http://www.zgs.gov.si/fileadmin/zgs/main/img/PDF/LETNA_POROCILA/Porgozd10_Solc.pdf (21.5.2011)

Potočnik G. 2010. Ocena izhodišč za uvajanje načrtov za zasebno gozdno posest na GGO Slovenj Gradec: diplomsko delo. Ljubljana, samozaložba: 41 str.

Program razvoja gozdov v Sloveniji (NPRG). 1996. Ur. l. RS, št. 14/96

Šapek Z. 2011. »Strojna skupnost na območju Strojne«. Strojna, Ravne na Koroškem (ustni vir, 25. maj 2011)

Tavčar J. 2005. Gozdnogospodarski vidiki izkoriščanja proizvodnih zmogljivosti zasebnih gozdov: magistrsko delo. Ljubljana, samozaložba: 84 str.

Wild-Eck in sod. 2006. Extension of Private Forest Owners: Insights from a Representative Opinion Poll in Switzerland. Small-scale Forest Economics, Management and Policy, 5, 2:161-174.

Zakonu o kmetijstvu. 2008. Ur. l. RS št. 45/08

Zakon o zadrugah. 1992. Ur. l. RS št. 13/92

ZAHVALA

Na koncu bi se rada zahvalila vsem, ki so poskrbeli za to, da bodo štiri leta mojega študija ostala nepozabna in se jih bom vedno rada spominjala.

Iskrena zahvala gre mentorju moje diplomske naloge prof. dr. Janezu Krču. Uresničil je mojo željo o raziskavi v domačem okolju, med poznanimi ljudmi. Od njega sem vedno dobila vzpodbudne besede in morda ravno zaradi tega tik pred koncem nisem obupala. Velika zahvala gre somentorici dr. Špeli Pezdevšek Malovrh. Brez nje bi se zataknilo že na samem začetku. Vedno je našla čas zame in mi nesebično pomagala. Zasula me je s kupi literature in poskrbela, da sem imela vedno dovolj dela. Od nje sem dobila potrditev o koristnosti moje raziskave, saj je pokazala veliko željo o predstavitvi dobljenih rezultatov na Koroškem. Za zelo hitro in kvalitetno recenzijo se zahvaljujem doc. dr. Juriju Marenčetu. On je dal zeleno luč za tisk moje diplomske naloge.

Za prevod v angleščino se zahvaljujem prijateljici Emi, za lekturo pa mag. Ireni Oder. Pri tiskanju anketnega vprašalnika mi je pomagala Vida, pri vnosu podatkov pa sva za računalnikom sedeli skupaj z Valerijo. Seveda pa diplomska naloga ne bi nastala brez prebivalcev Strojne, Zelen brega in Suhega vrha. Z mano so delili svoje izkušnje in mi dajali prijazne nasvete. V veselje mi je bilo sodelovati z njimi.

Tekom študija sem svoje sorodne duše našla v nekaterih kolegih, s katerimi mi je čas na predavanjih in terenskih vajah prehitro mineval. Hvala Katarina, Tina, Nadja, Grega, Klemen in vsi ostali.

Iskreno zahvalo namenjam moji družini. Zahvaljujem se staršem, ki so mi omogočili študij. Hvala sestrama, Andreji in Zali, ki sta mi pomagali pri štetju podatkov in me s svojimi vprašanji vzpodbujali k iskanju vedno novih odgovorov. Hvala za potrpljenje – vem, da sem bila včasih nemogoča.

Zahvala gre tudi njemu, ki nikoli ni obupal nad mano in me je vedno vzpodbujal ...

Hvala vsem!

PRILOGE

Priloga A : Anketni vprašalnik

**NASLOV: SODELOVANJE LASTNIKOV GOZDOV PRI RABI STROJEV NA
OBMOČJU STROJNE, ZELEN BREGA IN SUHEGA VRHA**

A – PODATKI O ANKETIRANCU IN GOSPODINJSTVU

A1 SPOL

1 – ženski 2 – moški

A2 STAROST _____ let

A3 IZOBRAZBA ANKETIRANEGA

- 1 – Nedokončana osnovna šola
- 2 – Dokončana osnovna šola
- 3 – Poklicna šola
- 4 – Srednja šola
- 5 – Višja/visoka šola
- 6 – Univerzitetna
- 7 – Magisterij/doktorat

A4 ŠTEVILO DRUŽINSKIH ČLANOV: _____

A5 ALI JE ŽE ZNANO NASLEDSTVO NA KMETIJI:

1 – da 2 – ne

A6 KRAJ BIVANJA _____

A6_1 Velikost naselja

- 1 – Hiša na samem, zaselek ali manjša vas(oddaljena od pošte, šole in trgovine) z do 500 prebivalci
- 2- Vas, kraj (s šolo, pošto, trgovino) z nad 500 do 2000 prebivalci
- 3 – Kraj z nad 2000 do 4000 prebivalci
- 4 – Kraj z nad 4000 do 10.000 prebivalci
- 5 – Kraj z nad 10.000 do 50.000 prebivalci
- 6 – Kraj z nad 50.000 prebivalci

A6_2 Tip krajevne skupnosti

- 1 – Mestna
- 2 – Primestna
- 3 – Vaška

A7 KOLIKO METROV STE ODDALJENI OD SOSEDNJE KMETIJE?

- 1 – do 100 metrov
- 2 – 100-300 metrov
- 3 – 300-500 metrov
- 4 – 500 – 1000 metrov
- 5 – nad 1000 metrov

A8 KAJ VELJA ZA VAŠE GOSPODINJSTVO DANES IN KAJ PREDVIDEVATE, DA BO VELJALO ZA VAŠE GOSPODINJSTVO ČEZ DESET LET?

Opis	DANES	ČEZ 10 LET
Nihče od aktivnih članov gospodinjstva ni ali ne bo zaposlen izven kmetijstva	1	1
Različne kombinacije zaposlitve aktivnih članov na in izven kmetije	2	2
Nihče od aktivnih članov ne dela samo na kmetiji	3	3
Vsi člani kmečkega gospodinjstva so starejši od 65 let	4	4
Člani gospodinjstva se ne ukvarjajo s kmetovanjem	5	5

A9 KAKO OCENJUJETE SEDANJI EKONOMSKI POLOŽAJ VAŠEGA GOSPODINJSTVA?

- 1 – Je zelo slab
- 2 – Je slab
- 3 – Niti slab niti dober
- 4 – Je dober
- 5 – Je zelo dober

A10 V KATERIH ORGANIZACIJAH OZIROMA DRUŠTVIH, KI NISO POVEZANI Z GOZDARSTVOM STE AKTIVNI ČLAN? (plačana članarina ali udejstvovanje v aktivnostih, ki se izvajajo v okviru org. oz. društev)

- 1 – Planinsko društvo
- 2 – Kulturno društvo
- 3 – Lovska družina
- 4 – Čebelarstvo društvo
- 5 – Turistično društvo
- 6 – Gasilsko društvo
- 7 – Športno društvo
- 8 – Vinogradniško društvo
- 9 – Sadjarsko društvo
- 10 – Pevski zbor
- 11 – Društvo kmečkih žena
- 12 – Društvo podeželske mladine
- 13 – Društvo upokojencev
- 14 – Drugo: _____

B – SPLOŠNI DEL ANKETE

B1 ALI IMA VAŠA KMETIJA V LASTI GOZD?

1 – da 2 – ne (preskok na vpr. B4)

B2 KOLIKŠNA JE SKUPNA POVRŠINA VAŠEGA GOZDA? _____

B3 KOLIKO PROSTORSKO LOČENIH PARCEL IMATE? _____

B4 ALI VESTE KATERE OBLIKE POVEZOVANJA LASTNIKOV GOZDOV OBSTAJAJO OZIROMA DELUJEJO NA VAŠEM OBMOČJU? (Prosim, da jih naštejete)

B5 ALI BI SE **AKTIVNO** VKLJUČILI V DEJAVNOSTI NASLEDNJIH ORGANIZACIJSKIH OBLIK NA LOKALNI RAVNI, ČE BI POZNALI NJIHOVO DELOVANJE IN BI V TEM VIDELI KORIST? (Prosim, da obkrožite en odgovor pri vsaki navedeni obliki)

	Da, sem že aktiven član	Da, rad bi postal aktiven član	Da, vendar bi bil rad samo član	Ne	Ne vem
Strojni krožek (storitev s stroji)	1	2	3	4	9
Strojna skupnost (solastnina pri strojih)	1	2	3	4	9
Društvo lastnikov gozdov	1	2	3	4	9
Zadruga	1	2	3	4	9
Študijski krožek	1	2	3	4	9
Drugo:	1	2	3	4	9

B6 ČE STE ČLAN KATERE IZMED OBLIK POVEZOVANJA LASTNIKOV GOZDOV, PROSIM OCENITE ZADOVOLJSTVO Z NJIHOVIM DELOVANJEM? (Prosim, da ocenite vsako trditev na lestvici od zelo nezadovoljen do zelo zadovoljen)

	Zelo nezadovoljen	Nezadovoljen	Delno zadovoljen	Zadovoljen	Zelo zadovoljen
Strojni krožek	1	2	3	4	5
Strojna skupnost	1	2	3	4	5
Društvo lastnikov gozdov	1	2	3	4	5
Zadruga	1	2	3	4	5
Študijski krožek	1	2	3	4	5
Drugo:	1	2	3	4	5

B7 ALI STE ČLAN KGZS (KMETIJSKO GOZDARSKE ZBORNICE SLOVENIJE)?

1 – da 2 – ne (preskok na vpr .B8)

ČE DA, POTE M OCENITE ZADOVOLSTVO Z NJIHOVIM DELOVANJEM

1 – Zelo nezadovoljen

2 – Nezadovoljen

3 - Zadovoljen

4 – Zelo zadovoljen

B8 ALI VESTE, KDO JE REVIRNI GOZDAR IZ ZAVODA ZA GOZDOVE NA OBMOČJU, KJER IMATE VI GOZD?

1 – da 2 - ne (preskok na vpr. B9)

ČE DA, POTE M NAVEDITE NJEGOVO IME IN PRIIMEK: _____

B9 ALI SODELUJETE Z REVIRNIM GOZDARJEM PRI GOSPODARJENJU Z VAŠIM GOZDOM?

1 – da 2 – ne (preskok na sklop C ali D)

ČE STE PRI VPRAŠANJU B9 ODGOVORILI Z DA, POTE M OCENITE VAŠE SODELOVANJE Z REVIRNIM GOZDARJEM! (Prosim, da ocenite vsako trditev od sploh se ne strinjam do popolnoma se strinjam)

	Sploh se ne strinjam	Se ne strinjam	Deloma se strinjam	Se strinjam	Popolnoma se strinjam
Revirni gozdar upošteva tudi moje želje pri gospodarjenju z gozdom	1	2	3	4	5
Komunikacija in medosebni odnos z revirnim gozdarjem sta dobra	1	2	3	4	5
Revirni gozdar mi nudi strokovno pomoč pri gospodarjenju	1	2	3	4	5
Revirni gozdar mi posreduje informacije o gospodarjenju z gozdom	1	2	3	4	5
Revirni gozdar mi je vedno na razpolago, ko ga potrebujem	1	2	3	4	5
Revirni gozdar je usposobljen za opravljanje svojega dela	1	2	3	4	5
Revirni gozdar svoje delo dobro prilagaja razmeram v gozdu in v družbi	1	2	3	4	5
Revirni gozdar me obišče tudi samoiniciativno zaradi zadev povezanih z gozdom	1	2	3	4	5
Revirni gozdar spodbuja povezovanje lastnikov gozdov na našem območju	1	2	3	4	5

B10 ALI GOSPODARITE S SVOJIM GOZDOM?

1 – da 2 – ne

ČE NE, ZAKAJ NE? (preskok na sklop C)

B11 KAKO REALIZIRATE RAZLIČNA DELA V GOZDU?

	Sam z družinskimi člani	Sorodniki, znanci	Medsosedska pomoč	Z najeto delovno silo	Nič ne delamo
Sečnja	1	2	3	4	5
Spravilo	1	2	3	4	5
Prevoz	1	2	3	4	5
Gojitvena dela	1	2	3	4	5
Varstvena dela	1	2	3	4	5
Drugo:	1	2	3	4	5

B12 KAJ JE RAZLOG, DA RAZLIČNIH DEL NE OPRAVLJATE SAMI?ČESA VAM PRIMANJKUJE?

	Oprema	Znanje	Čas	Ni ekonomskega interesa	Drugo: Kaj?
Sečnja	1	2	3	4	5
Spravilo	1	2	3	4	5
Prevoz	1	2	3	4	5
Gojitvena dela	1	2	3	4	5
Varstvena dela	1	2	3	4	5
Drugo:	1	2	3	4	5

B13 KAKO POGOSTO OPRAVLJATE DELO V SVOJEM GOZDU?

- 1 - Vsako leto
- 2 - Vsako drugo leto
- 3 - Vsako tretje leto
- 4 - V zadnjih petih letih
- 5 - V zadnjih 10 letih
- 6 - Občasno
- 9 - Ne vem

B14 ALI STE V ZADNJIH 12 MESECIH SEKALI DREVJE?

- 1 – Da
- 2 – Ne

B15 KOLIKO LESA V POVPREČJU POSEKATE LETNO V SVOJEM GOZDU: (neto m³)

B16 NA KAKO VELIKI POVRŠINI LETNO OPRAVLJATE RAZNA GOJITVENA,
VARSTVENA DELA?

B17 KOLIKO ČASA NA LETO PORABITE ZA DELO V SVOJEM GOZDU?

C – POSEBNI DEL ANKETE ZA LASTNIKE GOZDOV, KI SO POTENCIALNI KANDIDATI ZA SODELOVANJE PRI RABI STROJEV

C1 ALI VESTE, DA OBSTAJAJO OBLIKE POVEZOVANJA LASTNIKOV GOZDOV, PRI RABI STROJEV (strojna skupnost, strojni krožek, medsosedska pomoč, izposoja strojev)?

1- da 2- ne

ČE **DA**, PROSIM NAŠTEJTE KATERE POZNATE:

C2 ALI MORDA SAMI SODELUJETE V OBLIKI POVEZOVANJA LASTNIKOV GOZDOV PRI RABI STROJEV (strojna skupnost, strojni krožek, medsosedska pomoč, izposoja strojev)?

1 – da (preskok na sklop D) 2 – ne

C3 ALI VESTE, DA NA OBMOČJU STROJNE LASTNIKI GOZDOV SODELUJEJO PRI RABI STROJEV?

1 – da 2- ne

C4 ALI STE LASTNIK KMETIJSKE IN GOZDARSKE MEHANIZACIJE, S KATERO BI POTENCIALNO LAHKO NUDILI STORITVE OSTALIM VAŠČANOM?

1 – da 2- ne

PROSIM NAŠTEJTE, S KATERO MEHANIZACIJO BI LAHKO POTENCIALNO NUDILI STORITVE?

Kmetijska mehanizacija:

Gozdarska mehanizacija:

C5 ALI BI BILI PRIPRAVLJENI NUDITI STORITVE S SVOJO MEHANIZACIJO DRUGIM LASTNIKOM/VAŠČANOM?

1 – da 2 – ne (preskok na C7)

ČE **DA**, POD KAKŠNIMI POGOJI: _____

KOLIKO UR LETNO BI LAHKO OPRAVILI : _____

C6 KOLIKO OZIROMA KAJ BI ŽELELI PREJETI V ZAMENO ZA OPRAVLJENO STORITEV ? (materialno ali nematerialno)

C7 ALI BI BILI PRIPRAVLJENI POSODITI SVOJE STROJE DRUGIM UPORABNIKOM?

1- da 2 – ne (preskok na C9)

ČE **DA**, POD KAKŠNIMI POGOJI:

C8 ALI BI BILI PRIPRAVLJENI, DA BI ZA VAS NEKDO OPRAVLJAL SVOJE STORITVE S STROJI V PRIMERU, KO SAMI NIMATE MEHANIZACIJE?

1 – da 2 – ne

ČE **DA**, KAJ BI LAHKO NUDILI V ZAMENO?

ČE **DA**, KATERA DELA SI ŽELITE, DA BI JIH DRUGI OPRAVLJALI ZA VAS?

DELA:

C9 ALI STE KDAJ Z OSTALIMI LASTNIKI/VAŠČANI SKUPAJ NABAVILI KMETIJSKO ALI GOZDARSKO MEHANIZACIJO?

1 – da 2 – ne (preskok na vpr. C11)

ČE **DA**, PROSIM OCENITE KAKO STE BILI OZIROMA STE ZADOVOLJNI Z:

	Zelo nezadovoljen	Nezadovoljen	Delno zadovoljen	Zadovoljen	Zelo zadovoljen
Investicijo	1	2	3	4	5
Izbiro tipa/modela stroja	1	2	3	4	5
Vzdrževanjem	1	2	3	4	5
Razdelitvijo stroškov popravila	1	2	3	4	5
Vrstnim redom rabe stroja	1	2	3	4	5
Časom uporabe stroja	1	2	3	4	5
Shranjevanjem	1	2	3	4	5
Zbiranje sredstev za amortizacijo	1	2	3	4	5
Drugo:	1	2	3	4	5

C10 ALI BI BILI PRIPRAVLJENI Z OSTALIMI LASTNIKI/VAŠČANI SKUPAJ NABAVITI GOZDARSKO ALI KMETIJSKO MEHANIZACIJO?

1 – da

2 – ne

ČE **DA**, KATERE STROJE:

ČE **NE** ZAKAJ?

C11 ČE BI VAM PREDSTAVILI PREDNOSTI SODELOVANJA LASTNIKOV GOZDOV PRI RABI STROJEV, ALI BI POTEM POSTALI AKTIVNI?

1 – da

2 – ne

C12 ALI BI SI ŽELELI, DA BI NEKDO ZA VAS PRIPRAVIL PREDAVANJE NA TEMO SKUPNE RABE STROJEV OZIROMA SODELOVANJA LASTNIKOV GOZDOV?

1 – da

2 - ne

D – POSEBNI DEL ANKETE ZA LASTNIKE, KI SODELUJEJO PRI RABI STROJEV

D1 KDO JE DAL POBUDO, DA STE ZAČELI SODELOVATI Z OSTALIMI LASTNIKI/VAŠČANI PRI RABI STROJEV?

	Da	Ne
Sam	1	2
Sorodniki	1	2
Sosed	1	2
Znanec	1	2
Gozdar, zaposlen na ZGS	1	2
Nadaljevanje družinske tradicije	1	2
Svetovalna služba KGZS	1	2
Drugo:	1	2

D2 PROSIM RAZLOŽITE ZAKAJ JE PRIŠLO DO SODELOVANJA NA VAŠEM OBMOČJU – RAZLOGI, IDEJE, POBUDE, VIZIJE?

D3 KATERE STROJE OZIROMA MEHANIZACIJO IMATE V LASTI?

D4 KATERE STORITVE NUDITE Z NJO?

D5 ALI POSOJATE SVOJO MEHANIZACIJO DRUGIM LASTNIKOM/VAŠČANOM?

1 – da

2 – ne (preskok na vpr. D6)

ČE DA, KATERO MEHANIZACIJO IN KAJ PREJMETE V ZAMENO ZA IZPOSOJENO MEHANIZACIJO? (materialno ali nematerialno)

STROJ/MEHANIZACIJA

KAJ PREJMETE V ZAMENO?

D6 ALI SI IZPOSOJATE MEHANIZACIJO OD DRUGIH LASTNIKOV?

1 – da

2 – ne (preskok na vpr. D7)

ČE DA, KATERO MEHANIZACIJO SI IZPOSOJATE OD DRUGIH LASTNIKOV /VAŠČANOV IN KAJ NUDITE V ZAMENO?

STROJ/MEHANIZACIJA

KAJ NUDITE V ZAMENO?

D7 ALI NUDITE STORITVE S SVOJO MEHANIZACIJO DRUGIM LASTNIKOM /VAŠČANOM?

1 – da

2 – ne

ČE DA, KAKO IMATE UREJENO PLAČILO IN KOLIKO DOBITE ZA OPRAVLJENO DELO?

STROJ/VRSTA DELA

PLAČILO

D8 ALI STE PRIPRAVLJENI ŠIRITI DEJAVNOST/STORITVE TUDI MED OSTALE LASTNIKE NA ŠIRŠEM OBMOČJU?

1 – da

2 – ne

D9 ALI KDO DRUG ZA VAS OPRAVLJA STORITVE S STROJI?

1- da

2- ne (preskok na D10)

ČE DA, KATERA DELA OPRAVLJA ZA VAS IN KAJ NUDITE V ZAMENO?

STROJ/VRSTA DELA

KAJ NUDITE V ZAMENO?

D10 ALI STE Z OSTALIMI LASTNIKI/VAŠČANI KDAJ SKUPAJ NABAVILI KMETIJSKO ALI GOZDARSKO MEHANIZACIJO?

1 – da 2 – ne (preskok na vpr. D18)

ČE **DA**, PROSIM POVEJTE KATERO:

D11 ALI STE PRI SKUPNEM NAKUPU STROJA SKLENILI KAKŠNO POGODBO O USTANAVLJANJU STROJNE SKUPNOSTI?

1 – da 2 – ne

ČE **DA**, KAJ JE VSEBOVALA TA POGODBA:

ČE **NE**, ZAKAJ NE:

D12 ALI SO VAM STROJI VEDNO NA RAZPOLAGO, KO JIH POTREBUJETE?

1 – da 2 - ne

D13 KAKO SE DOGOVORITE O ČASOVNEM RAZPOREDU IN VRSTNEM REDU RABE STROJEV?

D14 KAKO JE Z ORGANIZACIJO VZDRŽEVANJA STROJEV V SKUPNI LASTI?

- 1 – Vzdrževanje opravlja vedno en lastnik
- 2 – Vzdrževanje opravljamo vsi lastniki
- 3 – Vzdrževanje opravlja tisti lastnik, ki ima čas
- 4 – O organizaciji vzdrževanja se sproti dogovarjamo
- 5 – Drugo:

D15 KAKO STE ZADOVOLJNI Z VZDRŽEVANJEM STROJEV?

- 1 – Vzdrževanje je dobro
- 2 – Vzdrževanje je pomanjkljivo
- 3 – Vzdrževanje je slabo

D16 KAKO JE Z DELITVIJO STROŠKOV VZDRŽEVANJA IN POPRAVILA?

- 1 - Stroški se delijo med lastnike
 - 2 – Stroški se delijo glede na obseg rabe stroja
 - 3 – Povzročitelj okvare navadno plača popravilo
 - 4 – O delitvi stroškov vzdrževanja se sproti dogovarjamo
 - 5 – Drugo:
-
-

D17 KAKO IMATE UREJENO SHRANJEVANJE MEHANIZACIJE V SKUPNI LASTI?

- 1 – Shranjena je vedno pri enem lastniku
 - 2 – Shranjena je pri tistem, ki jo je zadnji uporabljal
 - 3 – Shranjena je vsako leto pri drugem lastniku
 - 4 – Drugo:
-
-

D18 V ČEM VIDITE PREDNOST SODELOVANJA LASTNIKOV PRI PRABI STROJEV?

D19 ALI BI BILI PRIPRAVLJENI SE VČLANITI V STROJNI KROŽEK KOROŠKA, DA BI OPRAVLJALI SVOJE STORITVE ZA OSTALE ČLANE?

- 1 – da 2 - ne

D20 ALI BI SI ŽELELI, DA BI NEKDO ZA VAS PRIPRAVIL PREDAVANJE NA TEMO SKUPNE RABE STROJEV OZIROMA SODELOVANJA LASTNIKOV GOZDOV?

- 1 – da 2 - ne