

UNIVERZA V LJUBLJANI
FILOZOFSKA FAKULTETA
ODDELEK ZA SOCIOLOGIJO

DIPLOMSKO DELO

LJUBLJANA, 2018

SIMONA KLARIČ

UNIVERZA V LJUBLJANI
FILOZOFSKA FAKULTETA
ODDELEK ZA SOCIOLOGIJO

DIPLOMSKO DELO

Socialna opora žrtvam družinskega nasilja
Študija primera: varna hiša v Slovenj Gradcu

Študijski program:
SOCIOLOGIJA KULTURE
Enopredmetni program 1. stopnje

Mentor: dr. Tina Kogovšek

LJUBLJANA, 2018

SIMONA KLARIČ

Kazalo

1	Uvod.....	4
2	Nasilje v družini	5
2.1	Opredelitev nasilja v družini	5
2.2	Vrste nasilja v družini.....	6
2.3	Žrtve nasilja v družini.....	7
2.3.1	Nasilje nad otroki	8
2.3.2	Nasilje med partnerjema	11
2.3.3	Ženske v nasilnem razmerju	12
2.3.4	»Nove« oblike nasilja v družini	14
2.4	Vzroki za nasilno obnašanje	16
3	Socialna opora	21
3.1	Viri socialne opore	22
3.2	Oblike socialne opore	22
3.3	Omrežje socialne opore	23
4	Pobeg v varno hišo	24
4.1	Opredelitev raziskovalnega problema	25
4.2	Koroška in nasilje v družini.....	26
4.3	Center za socialno delo Slovenj Gradec	27
4.4	Varna hiša Slovenj Gradec	31
4.5	Socialna opora in žrtve na Koroškem.....	34
5	Svetovni splet in pomoč žrtvam družinskega nasilja	37
5.1	Splošne informacije in internet.....	37
5.2	Forumi na temo družinskega nasilja.....	40
6	Zaključek.....	43
7	Literatura	46
8	Povzetek	49
9	Abstract	49

Priloge

Izjava o avtorstvu

Kazalo tabel

Tabela 1: Obvestila o zaznavi nasilja	28
Tabela 2: UPP izrečeni v zadnjih petih letih	29

Kazalo slik

Slika 1: Dinamika nasilja	12
Slika 2: Zemljevid, ki prikazuje lokacije varnih hiš v Sloveniji	24
Slika 3: Pregled vseh kontaktov, ki jih nudi spletna stran DNK.....	39

Kazalo grafov

Graf 1: Število otrok žrtev kaznivih dejanj po spolu v obdobju 2000–2005 v Sloveniji	10
Graf 2: Mnenja vprašanih o učinkovitosti delovanja raznih ustanov v zvezi s preprečevanjem nasilja v družini	27
Graf 3: UPP na Koroškem 2013–2017	29
Graf 4: Družinska razmerja žrtev ob izrečenem UPP do povzročitelja.....	30
Graf 5: Ocena dijakov, ali je posamezno ravnanje pravilno.....	31
Graf 6: Število uporabnic in otrok v varni hiši Slovenj Gradec v obdobju 2007–2017	32
Graf 7: Starostna skupina uporabnic v varni hiši Slovenj Gradec v obdobju 2007–2017....	33
Graf 8: Število uporabnic v varni hiši Slovenj Gradec v obdobju 2007–2017, ki prihajajo iz koroške občine	34

1 Uvod

Nasilje v družini je nekaj, kar vsi vemo, da obstaja, a se tej temi, če se le da, izognemo. Nasilje je prisotno povsod, s takšnimi in drugačnimi zgodbami se dnevno srečujemo v različnih medijih, kjer slišimo tudi zgodbe s tragičnimi konci, ki se dogajajo v relativni okolici posameznika. A vendar o tej temi, dokler se ne zgodi nam ali nekemu, ki ga poznamo, ne želimo govoriti in jo nekako ignoriramo. Ravno zaradi tega v tem diplomskem delu pišem sprva o družinskem nasilju, katere vrste nasilja poznamo, kdo so žrtve, kakšne so razne teorije, zakaj sploh do nasilja pride.

Osredotočila sem se tudi na socialno oporo in kje jo lahko žrtve nasilja dobijo. Zaradi preširokega spektra raziskovanja se bom osredotočila na ženske, ki so žrtve nasilja v družini, kje so one iskale in našle oporo ter na kakšen način. Zanimale me bodo vse vrste opore, bolj podrobno pa se bom ukvarjala s formalno socialno oporo, ki jo nudi institucija varna hiša.

Ker sama prihajam s Koroške in se mi zdi, da je to eno izmed območij v Sloveniji, ki je raziskovalno manj razvito, sem se odločila, da bom za primer raziskovanja vzela ravno to regijo. Pogledala bom delovanje institucionalno-formalne opore na Koroškem, osredotočila se bom na varno hišo v Slovenj Gradcu.

Pogovarjala sem se z ženskami, ki so bile žrtve nasilja znotraj družine, nekatere so stanovalke v varni hiši, medtem ko se druge za takšen korak niso odločile. Raziskovala sem, na koga so se obrnile, kdo jim je nudil pomoč in na kakšen način.

V diplomskem delu sem raziskovala socialno oporo in kje so oporo našle ženske, ki so bile žrtve družinskega nasilja.

Zanimalo me je tudi delovanje interneta in kakšno oporo lahko nudi le-ta žrtvam nasilja, bolj konkretno ženskam. Zaradi širokega spektra in rezultatov, ki jih najdemo na internetu na to temo, bom pogledala prve rezultate, ki jih poda iskalnik Google na temo pomoči ženskam, ki so žrtve nasilja v družini. Analizirala bom tudi dva foruma, saj me zanimajo mnenja ljudi, ki so skriti za svojim psevdonomom.

2 Nasilje v družini

2.1 Opredelitev nasilja v družini

»Nasilje v družini je vsaka uporaba fizičnega, spolnega, psihičnega ali ekonomskega nasilja enega družinskega člana proti drugemu družinskemu članu oziroma zanemarjanje ali zalezovanje žrtve ne glede na starost, spol ali katerokoli drugo osebno okoliščino žrtve ali povzročitelja nasilja, in telesno kaznovanje otrok.«

(Zakon o preprečevanju nasilja v družini, 3. člen)

Nasilje je najpogosteje definirano kot »način nadziranja, ki ga izvaja ena oseba nad drugo in ki se manifestira na različne načine, vključuje pa fizično in spolno nasilje, grožnje, emocionalne zlorabe in ekonomsko zatiranje« (Zaviršek, 1993: 41).

Nasilje v družini je prisotno že od nekdaj, definicije in toleriranje le-tega pa so se skozi čas spreminjali. Marsikdo bi rekel, da je v modernejšem času več družinskega nasilja, a dejstvo je, da se v zadnjih nekaj desetletjih o tem več govori, piše in imamo več statističnih podatkov. Nasilje v družini ni več tabu tema, ampak se o njej le enostavno bolj odkrito govori, pojav pa ni več strogo skrit med štirimi stenami. V zadnjih nekaj desetletjih družba močno obsoja nasilje v družini, toleranca do vseh vrst nasilja pa se je občutno zmanjšala.

Družina je ena izmed osnovnih enot družbe in je skupnost članov, ki jih povezujejo sorodstvene, bivanjske ali prijateljske vezi. Socioloških definicij je veliko in se med seboj razlikujejo. Večina družino opredeljuje kot dvogeneracijsko skupnost in družbeno institucijo (Haralambos in Holborn, 2001).

Funkcije, ki jih ima (je imela) družina po funkcionalističnem pogledu: seksualna, reproduktivna, ekonomska in vzgojna funkcija. Po Parsons sta dve osnovni funkciji družine primarna socializacija otrok in stabilizacija odraslih oseb v družbeni populaciji (prav tam, str. 329–330).

Družina je obstajala pred pravno državo in v tem dolgem obdobju se je spremenilo tudi mnogo funkcij, saj je država nekatere funkcije družini odvzela ali pa jih vsaj omejila, npr. ekonomska funkcija družine se je zreducirala na potrošnjo, vrtec in šola sta postala

pomembna dejavnika socializacije otrok poleg družine (čeprav je družina še vedno ključnega pomena pri primarni socializaciji) itd.

Čeprav je družina v moderni družbi izgubila mnogo funkcij, pa se njen pomen in pomembnost za družbo nista zmanjšala, saj so tiste funkcije, ki jih ima družina še danes, postale toliko pomembnejše. Takšna je nedvomno čustvena podpora, ki jo nudijo družinska razmerja.

Po marksistični teoriji se namreč družina spreminja sorazmerno s spreminjanjem načina proizvodnje (Filipčič, 2002).

Feminističen pogled na družino pa ne vsebuje toliko njihove definicije družine kot kritike le-te. Njihova kritika namreč temelji na neenakosti žensk v še vedno patriarhalni družini, ki jo javnost še vedno podpira (Haralambos in Holborn, 2001).

2.2 Vrste nasilja v družini

Po Zakonu o spremembah in dopolnitvah Zakona o preprečevanju nasilja v družini (3. člen) RS poznamo:

- »Fizično nasilje je vsaka uporaba fizične sile, ki pri družinskem članu povzroči bolečino, strah ali ponižanje, ne glede na to, ali so nastale poškodbe.«
- »Spolno nasilje so ravnanja s spolno vsebino, ki jim družinski član nasprotuje, je vanje prisiljen ali zaradi svoje stopnje razvoja ne razume njihovega pomena.«
- »Psihično nasilje so ravnanja, s katerimi povzročitelj nasilja pri družinskem članu povzroči strah, ponižanje, občutek manjvrednosti, ogroženosti in druge duševne stiske.«
- »Ekonomsko nasilje je neupravičeno nadzorovanje ali omejevanje družinskega člana pri razpolaganju z dohodki oziroma upravljanju s premoženjem, s katerim družinski član samostojno razpolaga oziroma upravlja ali neupravičeno omejevanje razpolaganja oziroma upravljanja s skupnim premoženjem družinskih članov.«
- »Zanemarjanje je oblika nasilja, kadar oseba opušča dolžno skrb za družinskega člana, ki jo potrebuje zaradi bolezni, invalidnosti, starosti, razvojnih ali drugih osebnih okoliščin.«
- »Zalezovanje je naklepno ponavljajoče se neželeno vzpostavljanje stika, zasledovanje, fizično vsiljevanje, opazovanje, zadrževanje na krajih, kjer se žrtev giba, ali druga oblika nezaželenega vdora v življenje žrtve.«

Psihološko nasilje je vrsta nasilja, o katerem je najmanj govora. Je vrsta nasilja, ki jo je najtežje definirati in sankcionirati. Kadar govorimo o psihičnem nasilju staršev nad otroki, so si različni avtorji najmanj soglasni o tem, kdaj neko vedenje pojmujejo kot psihično zlorabo in kdaj kot pomanjkljivo starševstvo. Meja je tanka, kar spet nakaže na težko definicijo psihičnega nasilja. Domiter Protner (2014) meni, da psihična zloraba zajema vsa dejanja v družini, ki povzročajo emocionalne stiske, bodisi zaradi posrednega ali neposrednega vedenja v družini.

Psihični obliki nasilja nekateri rečejo tudi kar duševno nasilje, ki je »vsakršno dejanje, najpogostejše verbalno, ki se na nezaželen in grob način dotakne človekove psihe. Psihično nasilje spodjeda samozavest, samopodobo in samozaupanje žrtve« (Kuhar in drugi, 1999: 5).

Načinov izvajanja psihičnega nasilja je nešteto, od zmerjanja, poniževanja, izsiljevanja, groženj itd. Meja, kdaj so besede prestopile mejo in postale psihično nasilje, je tanka in vsak posameznik ima svojo mejo in lastno toleranco na to.

Pod psihično nasilje spada tudi ljubosumje, ki pa ga, kot pravijo raziskovalci, moramo ločiti po intenzivnosti. Takšno intenzivno ljubosumje Dutton (2007, citirano po Podreka, 2017) imenuje ekscesivno ljubosumje ali partnerska paranoja, v psihologiji najdemo tudi izraz ekscesno ali morbidno ljubosumje. Takšno ljubosumje je ena izmed najpomembnejših oblik psihičnega nasilja (Podreka, 2017).

Fizično oz. telesno nasilje je nasilje, kjer je uporabljena sila ali resna grožnja z uporabo sile. K fizičnemu nasilju torej štejemo vsako klofuto, brco, odkrivanje, davljenje itd. Fizično nasilje je zelo povezano s psihološkim nasiljem, saj po navadi fizičnega nasilja ni brez psihološkega.

Ko pride do posega v spolno integriteto, govorimo o spolnem nasilju. Sem ne štejemo samo posilstva, temveč tudi vsakršno spolno nadlegovanje, nagovarjanje, komentarje ipd.

2.3 Žrtve nasilja v družini

Žrtev nasilja v družini je lahko praktično vsak družinski član. Še vedno so najbolj izpostavljeni ženske in otroci. Vseeno pa ne gre zanemariti tudi drugih skupin.

2.3.1 *Nasilje nad otroki*

Primeri nasilja in slabega ravnanja nad otroki se vežejo že na sam začetek človeške družbe. V preteklosti so bile oblike zlorab nad otroki bolj, če ne čisto javno sprejemljive oz. so bile tolerirane, saj so predstavljale običajen kulturni vzorec. Že npr. v stari Grčiji, kot ugotavlja De Mause (1974, citirano po Domiter Protner, 2014) so bile deklince posiljene kot majhne in zelo hitro poročene s starejšimi moškimi, kar je bilo vidno tudi v grških komedijah. To nam pove, da je bila taka praksa nekaj običajnega in sprejemljivega. Nič drugače ni bilo z dečki. Prva sprememba se zgodi nekje v 17. stoletju, ko se začne večja moralna skrb za otroka. Vendar dominantna vloga očeta v družini, ki je moškemu omogočila discipliniranje žensk in otrok, se ohrani še dolgo po tej spremembi (prav tam).

Pomembna sprememba, ki je omogočila gibanje proti nasilju nad otroki, je bilo gibanje za emancipacijo žensk. V trenutku, ko so ženske imele možnost do razveze zakonske zveze, so dobile tudi možnost, da razkrijejo svoje družinsko življenje, ki je bilo prej potisnjeno v sfero zasebnega. Pomembno vlogo pri tem pa so imeli tudi mnogi specializirani delavci, ki se ukvarjajo s področjem družine, od socialnih delavcev, pedagogov, pediatrov, specializiranih delavcev v šolstvu ... Ti so potrdili resničnost izjav zlorabljenih otrok in žensk. Tako sta bili ti dve družbeni spremembi (emancipacija žensk in oblikovanje posebnih strokovnih služb) zelo pomembni pri odpravi zidu zasebnosti nad družino in tudi v odnosu staršev do otrok (Filipčič, 2002).

Razširitev javnega zanimanja in ogorčenja o nasilju nad otroki je povezana s spremenjenim družbenim položajem otroka. Otrok je danes sprejet kot individuum in kot družbena investicija v prihodnost. V trenutku, ko družba spozna pomen otrok za prihodnost le-te, pa postane odgovorna za otrokov ustrezn razvoj (prav tam).

Da obstaja fizično nasilje nad otroki, so prvi začeli opozarjati ameriški pediatri v začetku 60. let prejšnjega stoletja. V Sloveniji na ta problem znova opozorijo pediatri, vendar dve desetletji kasneje kot v Ameriki. V 70. letih pa v ZDA razširijo definicijo nasilja nad otroki in med nasilje dodajo tudi spolno in psihično nasilje (prav tam).

Medicinskemu vidiku na problem nasilja nad otroki se kmalu pridruži še sociološki vidik, ki se osredotoči predvsem na to, če so kakšne družbene razmere privedle do nasilja nad otroki.

Gil, eden najpomembnejših sociologov, ki so se ukvarjali s tem področjem, definira pojav zlorabe otroka tako: »Zlorabo otroka predstavlja vsaka storitev ali opustitev, ki jo izvršijo posamezniki, institucije ali družba kot celota in ki ima za posledico, da so otroci prikrajšani pri enakosti socialnih, ekonomskih ali političnih pravic; te storitve ali opustitve so tudi v nasprotju z njihovim optimalnim razvojem« (prav tam, str. 143–146).

Psihološko nasilje je najpogostejše nasilje nad otroki v družini. Lahko se kaže v neprestanih negativnih in zavračajočih stališčih do otroka (od poniževanja, do posmeha ...). To negativno označevanje otroka, poudarjanje njegovih slabosti in nesposobnosti lahko na otroku pusti trajne posledice, posebej na njegovi samozavesti. Psihično nasilje je tudi vzbujanje krivde pri otroku, grožnja z zapustitvijo, pretirano omejevanje otroka v smislu prevelike zaščite, pretirana pričakovanja od otroka. Pogosto, skoraj nevidno psihološko nasilje pa je tudi prevzemanje vloge starša do mlajših bratcev ali sester ob ločitvi staršev ter da otrok živi v čustveno nestabilni družini.

Psihično nasilje le redko pripelje do državne intervencije, saj še nimamo jasnih opredelitev, kdaj in s čim točno starši prekoračijo mejo sprejemljivega. Poleg tega imajo starši temeljno pravico do »izbire« vzgoje svojega otroka, v kar se sodišče in pristojne službe ne smejo in ne morejo vmešavati brez dokaza, da metode vzgoje škodijo otroku.

Pod telesno nasilje poleg klofut in pretepanja spada tudi zanemarjanje otroka, neizpolnjevanje otrokovih potreb po redni negi, prehrani, toploti ...

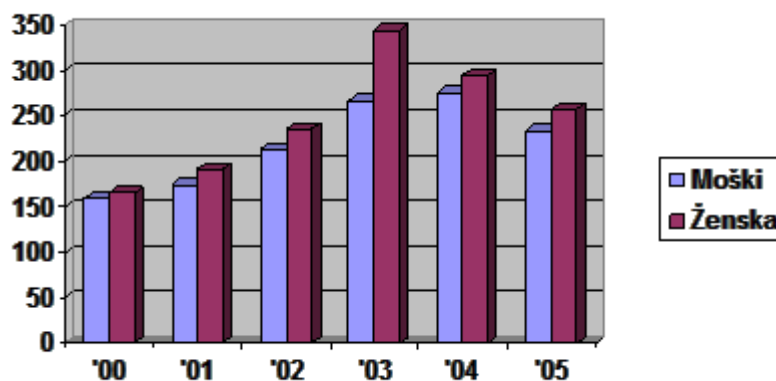
Tudi spolno nasilje nad otroki ima različne stopnje in oblike. Poleg posilstev spadajo med spolno obliko tudi druge oblike tega nasilja, kot so namigovanje o spolnosti, spremljanje pornografije v otrokovi prisotnosti, razkazovanje, dotiki s spolnim sporočilom ... Takšno nasilje povzroči zbeganje pri otroku ter nepravilen osebni razvoj in sprejemanje lastne spolnosti (Tomori, 2006).

Obseg pojava, družinskega nasilja nad otroki je zelo težko meriti in prikazati v številkah. Mnenja strokovnjakov se namreč razlikujejo že v definiciji trpinčenja otrok. Hkrati pa moramo biti previdni tudi pri številu prijav, ki jih obravnavajo pristojne družbe. Če bi sklepali po teh številkah, bi lahko rekli, da število nasilja nad otroki narašča, vendar se moramo zavedati, da je danes mnogo več ljudi, ki si zaradi kampanje proti nasilju nad otroki in

pristojnih služb zlorabo otroka upajo prijaviti, medtem ko so bile te prijave v preteklosti mnogo redkejšje (Filipčič, 2002).

Prva raziskava, ki je ugotavljala obseg pojava trpinčenja otrok, je v Sloveniji potekala leta 1985. Raziskavo je izvedel Inštitut za kriminologijo pri Pravni fakulteti v Ljubljani. Šelih (vodja te raziskave) se je osredotočila na sodno statistiko in ugotavljala, kako se število kaznivih dejanj giblje od leta 1979 do 1985. Ugotovila je 30-odstotno povečanje števila oseb, ki so bile obsojene za kaznivo dejanje, ki je bilo storjeno v škodo otroku (prav tam).

Leta 1995 je Pavlović kot prvi v Sloveniji empirično podprto ocenil obseg pojava trpinčenja otrok. V njegovi raziskavi so ugotavljali, koliko primerov trpinčenih otrok so pri svojem delu opazile nerepresivne službe, kot so šole, vrteci ... Ugotovili so, da je letno takšnih primerov v teh institucijah od 3000 do 3500. Vendar pa se je pri teh rezultatih pojavilo vprašanje, koliko je skritih primerov trpinčenih otrok, ki jih institucije ne opazijo.



Graf 1: Število otrok žrtev kaznivih dejanj po spolu v obdobju 2000–2005 v Sloveniji

Vir: Musič, 2010: 49

Za marsikoga je tanka meja, kaj je discipliniranje otroka in kaj nasilje. Nasilje nad otroki je bilo marsikje mišljeno kot nasilje, ki nad otroki pusti vidne posledice (poškodbe, tudi modrice ...). To pomeni, da so države in njihova zakonodaja dopuščale zmerno, disciplinsko, vzgojno telesno kaznovanje (klofute, udarec po riti ...). Mejo med dovoljenim in nedovoljenim telesnim kaznovanjem so v vsaki posamezni državi morala določiti njihova sodišča. Stopnja dopustnega je odvisna od okoliščin, starosti otroka, njegovega psihofizičnega razvoja, spola, kulturnega okolja ... (Filipčič, 2002).

Vendar obstajajo države, ki so prepovedale vsakršno telesno kaznovanje, tudi vzgojne klofute itd. Prva med evropskimi državami je leta 1979 to storila Švedska, sledile so Finska (1984), Danska (1986), Norveška (1987), Avstrija (1989) itd. (prav tam, str. 162). Takšen zakon imamo tudi v Sloveniji, kjer so leta 2008 sprejeli nov Zakon o preprečevanju nasilja v družini.

2.3.2 Nasilje med partnerjema

Ženska je skozi vso zgodovino veljala za moževo last in ni imela nobenega glasu. Mož je lahko z ženo ravnal, kakor koli je želel, kar pa je pogosto vsebovalo tudi nasilje nad njimi. Prav tako kot pri nasilju nad otroki poznamo tudi pri nasilju med partnerjema najpogosteje tri vrste nasilja: fizično, psihično in spolno nasilje. Spolno nasilje je še posebej pereča tema, kadar govorimo o posilstvu znotraj zakona ali v zunajzakonskem razmerju. Tudi žena ali partnerica ima pravico reči »NE« in se mora posilstvo znotraj razmerja isto kaznovati kot pri posilstvu neznanke.

Položaj žensk se ne začne spreminjati ob pridobitvi volilne pravice, ampak šele v 50. letih prejšnjega stoletja zaradi močnega ženskega gibanja. V tem obdobju se začne govoriti o nasilju v družini, to ni več potisnjeno v zasebno sfero, pomembno pa je tudi ustanavljanje zatočišč za pretepe in zlorabljene ženske (prav tam).

Kako pogost je obseg pojava nasilja med partnerjema, težko rečemo. Na tem področju namreč ni veliko raziskav, uradne statistične strani pa ne odražajo realnega stanja tega pojava. Tako lahko obseg tega pojava najbolje vidimo na ocenah, ki temeljijo na manjših vzorcih in na samoporočanju.

Šele konec 80. let nevladne ženske oz. feministične organizacije v Sloveniji presekajo molk in označijo nasilje nad ženskami za resen pojav (Antić, Selišnik ...). V Sloveniji na tem področju do leta 2002 še ni bilo narejene večje raziskave (danes obstajajo kampanje proti nasilju nad ženskami). Eno izmed ocen obsega pojava nasilja med partnerjema je pripravilo Društvo SOS telefon, ki je nevladna organizacija. Njihove ugotovitve so, da je nasilje prisotno v vsaki peti družini v Sloveniji (prav tam).

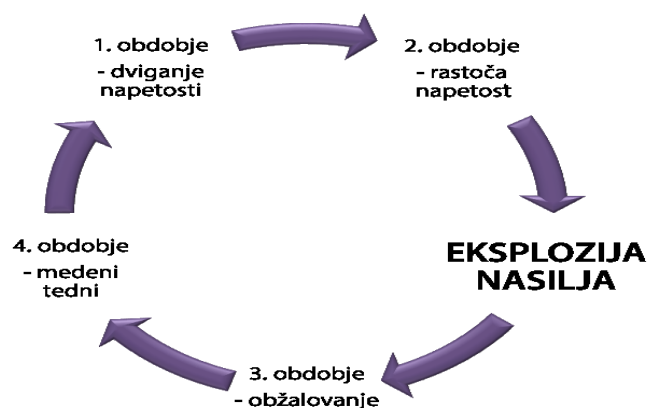
Podatki centrov za socialno delo kažejo na zvečanje števila obravnavanih primerov nasilja med partnerjema. Leta 1990 so namreč centri za socialno delo obravnavali 185 takšnih

primerov, leta 1998 že 594, medtem ko samo v prvi polovici leta 1999 kar 500 primerov. Vendar pa iz teh podatkov ne moremo sklepati celotnega obsega tega pojava v družbi (prav tam).

Iz znanih statističnih podatkov od leta 2000 do 2009 je razvidno, da se je število prijavljenih kaznivih dejanj nasilja v družini podvojilo, razlog za to pa je večja ozaveščenost javnosti, saj je bilo to desetletje znano po mnogih kampanjah in javnem govoru o nasilju (Urek, 1996).

2.3.3 Ženske v nasilnem razmerju

Razlogi, zakaj pride do nasilja v družini, so različni, vendar strokovnjaki med pogostejše pripisujejo stres, ki nastane ali zaradi običajnih razlik in konfliktov, ki temeljijo na »bitki med spoloma« in t. i. generacijskem prepadu, ali pa stres izhaja iz pričakovanj, da bo družina zagotovila članom obleko, hrano, osnovne stanovanjske potrebe, čustvene potrebe itd., da bo družina vzgojila kulturne, pridne otroke. Ko se ta pričakovanja ne izpolnijo, pa se kopiči stres, ki ga marsikdo izraža v obliki nasilja nad drugimi. Zanimivo je, da ženske vztrajajo v nasilnem razmerju in upajo, da se bo nasilni partner spremenil. Zakaj ženske ne zapustijo takšnega razmerja ali pa se vanj vrnejo, pa je vprašanje, s katerim se ukvarjajo mnogi sociologi, še posebej pa psihologi (Filipčič, 2002).



Slika 1: Dinamika nasilja

Vir: Varna hiša Slovenj Gradec, 2018: 14

Razlogi za molk so po navadi različni, od strahu, nemoči, zmedenosti, močnih čustev, in so večkrat kontradiktorni ter so večkrat kontradiktorni in večplastni (Dobnikar, 1966, citirano po Leskovšek in drugi, 2013).

Neka raziskava (Johson, 1995, citirano po Filipčič, 2002) je pokazala, da traja v povprečju kar sedem let, preden ženska zapusti razmerje, v katerem je zlorabljen. Vzroke za to lahko najdemo v značilnostih žensk, med katere spadajo psihično stanje ženske, dostopnost virov, ki bi ženski pomagali zapustiti uničujoče razmerje, in ostale osebne značilnosti (prav tam).

Mnogo žensk je bilo naučenih, da same nimajo vpliva na okolje, v katerem živijo, še manj na ljudi, s katerimi sobivajo. Zato mislijo, da nimajo druge izbire, kot da nasilje prenašajo dalje in se ob tem počutijo popolnoma nemočne in psihično paralizirane. Ne verjamejo, da bi jim kdor koli lahko pomagal ali celo, da bi jim kdor koli verjel. Mnogokrat pa se občutku nemoči pridruži še občutek odgovornosti, ki v ženski vzbudi občutek krivde, da je za nasilje kriva ravno ona. Ti občutki izhajajo še iz patriarhalne družine, v kateri je bila naloga ženske, da skrbi za dobrobit, ugodje in dobro počutje vseh družinskih članov, še posebej moža. Ker svoje naloge ni uspešno opravila, je prepričana, da si je zaslužila pretepanje. Ženske mnogokrat tudi upajo in verjamejo, da se bo partner spremenil. Mnogo partnerjev namreč po nasilju izkaže svoje obžalovanje in se znova prikupijo žrtvam, da jim te vedno znova vse oprostijo.

Tukaj je treba razumeti tudi odnos med nasiljem in močjo. Vsaka oblika agresije še ni nasilje. Različni avtorji pravijo, da je razlika med agresijo in nasiljem ta, da gre pri nasilju za izkazovanje in vzpostavljanje moči nad nekom drugim, medtem ko pri agresiji ta element moči ni prisoten. Agresija preide v nasilje, ko je pri posamezniku (ali skupini) zavestna težnja k vzpostavitvi moči in nadzora nad drugim. Tako je po mnenju mnogih avtorjev vprašanje moči ta ključni moment, ko se agresija prelevi v nasilje. Moč v takem kontekstu in kot ga razumejo pomembni feministični pristopi ima negativen prizvok in je razumljena kot moč nad nekom (Podreka, 2017).

Družba in družbeni pritiski so tudi tisti, ki vplivajo na odločitve žensk, da ne zapustijo razmerja. Družba je namreč mnenja, da je boljše, da družina ostane skupaj, kar se odraža tudi na ženski. Zdi se ji bolje, da imajo otroci oba starša, pa čeprav je eden izmed njiju nasilen. Ženska tako tudi zaradi sramu ne želi, da okolica izve, kaj se dogaja v njenem domu, zato raje pretrpi udarce in na zunaj kaže srečno žensko.

Eden izmed najbolj pogostih dejavnikov, zakaj ženske ne zapustijo nasilnega doma, je, ker se bojijo, kaj lahko nasilni partner stori ob odhodu. Mnogi nasilni partnerji namreč ves čas razmerja grozijo, kaj bodo storili, če jih žrtev zapusti (Filipčič, 2002).

Po Johnsonu (1995, citirano po Podreka, 2017) poznamo štiri vrste nasilja v intimno-partnerskem odnosu:

- intimni terorizem je oblika nasilja, kjer povzročitelj uporablja nasilje zaradi splošnega nadzora nad partnerjem, partner pa nasilja ne uporablja. Za to obliko so značilne razne psihične in ekonomske taktike izvajanja moči in nadzora enega partnerja nad drugim (izolacija, strahovanje, podrejanje ...), ki ga spremlja navadno tudi fizično in spolno nasilje. Cilj tega nasilnega obnašanja je izvajanje nadzora nad partnerjem oz. partnerko, ki tega nasilja ne uporablja. Takšno nasilje je mogoče tudi v homoseksualnih razmerjih, kjer nasilje izvaja ženska, a kot poudarja Johnson, številne raziskave potrjujejo, da v glavnem v večji meri nasilje izvajajo moški nad svojimi partnerkami. Moški navadno uporablja tako nasilje zaradi ponovne vzpostavitve moči in nadzora v razmerju. Ta tip nasilja pogosto izhaja iz moške posesivnosti in skrajnega ljubosumja, nezadovoljivih pričakovanj ter tak moški meni, da ima vso pravico kaznovati partnerko, če v njegovih očeh naredi nekaj narobe;
- nasilni upor je oblika nasilja, pri kateri je en partner nadzorovalen, je intimni terorist, partner oz. partnerka, nad katerim se nasilje izvaja, pa nasilje uporablja in ga stopnjuje z namenom upora in reagiranja na splošni nadzor. Takšno nasilje npr. izvajajo ženske, ko se začnejo braniti pred nasiljem moškega, kar lahko pripelje tudi do intimno partnerskega umora moškega;
- medosebni nasilni nadzor je oblika nasilja, kjer oba partnerja uporabljata nasilje z namenom nadzorovanja drug drugega;
- situacijsko intimno partnersko nasilje pa je oblika nasilja, pri kateri gre, kot pojasnjuje Johnson, za obliko, kjer je lahko nasilen eden ali oba partnerja, vendar noben izmed njiju ne uporablja nasilja zaradi izvajanja nadzora. Pogosto gre za neko agresivno vedenje, ki se občasno ponavlja kot nekakšna vsakdanja oblika reševanja konfliktov ali napetosti v odnosih.

2.3.4 »Nove« oblike nasilja v družini

Pod »nove« oblike nasilja v družini štejemo vse tiste vrste nasilja, ki jih raziskovalci in javnost mnogokrat prezrejo. Med te štejemo: nasilje med otroki, nasilje otrok nad starši, nasilje med istospolnima partnerjema, nasilje ženske nad moškim, nasilje nad starejšimi ...

Nasilje med otroki

Nasilje med otroki v družini je najpogostejša oblika družinskega nasilja. Mogoče je prav ta pogostost razlog, zakaj se strokovnjaki ne ukvarjajo dovolj s tem problemom. Javnost namreč ta pojav sprejema kot povsem normalen del odraščanja in je mnenja, da takšno obnašanje ne more pustiti večjih posledic na otroku (kar pa ne drži vedno). Tudi pri nasilju med sorojenci poznamo vse tri vrste nasilja (psihično, fizično, spolno).

Raziskave so pokazale, da je višja stopnja nasilja med otroki značilna v tistih družinah, kjer prevladujeta slabo ravnanje staršev z otroki in nasilje med partnerjema. Otroci namreč posnemajo obnašanje staršev (Filipčič, 2002).

Nasilje otrok nad starši

Med nasiljem otrok nad starši prevladuje psihično nasilje, ki je najpogosteje izraženo z izseljevanjem in grožnjami (npr. grožnja z odhodom od doma).

Fizično nasilje nad starši ostane pogosto skrito pred javnostjo, saj sami starši zaradi sramu in strahu tega ne želijo povedati. Starši se namreč počutijo, kot da so oni tisti, ki so zgrešili pri vzgoji otroka. Najpogostejša skupina otrok, ki svoje starše fizično napadejo, v mnogih primerih tudi ubijejo, pa so zlorabljeni otroci, ki napadejo ali ubijejo zaradi nevdržnih razmer v domačem okolju (prav tam).

Nasilje med istospolnima partnerjema in nasilje žensk nad moškimi

Feministične teorije nasilje pojasnjujejo kot odraz patriarhalnih družbenih odnosov. Moški, ki je v večini primerov nasilnež, kaže svojo nemoč z nasiljem, družba ga pa ravno zaradi patriarhalnega mišljenja le redko obsoja. Vendar pa takšna razlaga ne pride v poštev pri homoseksualnih parih. Ne smemo zanemariti dejstva, da je lahko nasilen moški tudi nad drugim moškim in pa da so nasilne tudi ženske. Dejstvo je, da so tako v heteroseksualnih kot homoseksualnih razmerjih žrtve po navadi tiste, ki so čustveno in ekonomsko odvisne od nasilneža.

Nasilje ženske nad moškim je po mnenju javnosti še vedno zelo redek pojav in se zato tako stroka kot javnost nanj ne osredotočata. Na tem področju tako ni izvedenih mnogo raziskav.

Ena večjih raziskav je bila izvedena v ZDA konec 70. let, vendar je bila pomanjkljiva, saj niso upoštevali okoliščin nasilja (ali je šlo za samoobrambo ...) ter se niso osredotočili in upoštevali tudi psihičnega nasilja (prav tam).

Nasilje nad starejšimi

O nasilju nad to socialno skupino, torej starejšimi, se je začelo govoriti v zadnjih 20 letih, posebej v ZDA in Kanadi. Poleg standardnih oblik nasilja (fizičnega, čustvenega in spolnega) pri nasilju nad starejšimi poznamo pogosto še finančno ali materialno zlorabo, pri kateri gre za finančno izkoriščanje starejših oseb. Tudi zanemarjanje je vrsta nasilja, pod katero spada že vsakršno zavračanje in neizpolnjevanje obveznosti in dolžnosti, ki jih ima nekdo do starejše osebe. Pod to vrsto nasilja spada tudi zapuščenost, ki pomeni, da odgovorna oseba popolnoma zapusti starejšo osebo in zanjo ne skrbi več. Pod vrsto nasilja spada tudi medicinska zloraba, ki se kaže po dajanju določenih zdravil, ki za starejšo osebo niso potrebna (npr. uspavala, pomirjevala ...), in pa neutemeljen odstop od nadaljnega nujnega zdravljenja ... (Pentek in Kocijan, 2006).

2.4 Vzroki za nasilno obnašanje

Teorij, ki pojasnjujejo vzroke za nasilje, je veliko. V osnovi jih delimo na individualistične, socialnopsihološke ter sociološke in pa socialnokulturne. Individualistične teorije iščejo vzroke za nasilno vedenje znotraj posameznika, npr. biološke značilnosti ali kasneje pridobljene lastnosti (zloraba alkohola, drog itd.). Socialnopsihološke teorije so usmerjene med posameznika in okolje, to so drugi posamezniki, organizacije ipd. Nasilje se razume kot posledica teh interakcij. Sociološko raziskovanje vzrokov nasilja se osredotoča na razumevanje družbenih izvorov nasilja v nasprotju z individualnimi, torej zanimajo jih napake v družbi in ne v posamezniku (Podreka, 2017).

Dezinhibicijska teorija

Obstaja splošno prepričanje, da so nasilneži v družini po navadi alkoholizirani v času izvajanja nasilja ali da so pod vplivom kakšne druge droge. Vendar se rezultati raziskav, narejenih na tem področju, močno razlikujejo. Raziskava, ki je bila izvedena leta 1999 v Sloveniji, je pokazala, da je od leta 1994 do leta 1999 alkoholizem kot temeljni problem v

družini nekoliko upadel (podatki iz centrov za socialno delo so povedali, koliko družin ima probleme s kroničnim alkoholizmom in ne, koliko nasilnežev je bilo v času zlorabe alkoholiziranih). Pozorni moramo biti tudi na dejstvo, da imajo družine, ki jih socialni delavci obravnavajo, mnogokrat več težav, od socialnega delavca pa je odvisno, katero težavo bo dal za vodilno oz. glavno.

Dezinhibijska teorija pravi, da naj bi alkohol slabil inhibitorne dejavnike za nasilno vedenje, saj naj bi alkohol tako rekoč spustil zavore in spremenil človekovo presojo. Alkohol namreč učinkuje na sprednje živčevje – vpliva na delovanje možganov. Vendar pa strokovnjaki opozarjajo, da ni nobenih empiričnih potrditev (ali pa je teh zelo malo), ki bi dokazovale neposredne vzročne povezave med alkoholom in nasiljem, kar pa je v nasprotju z mnenjem družbe. Kriminologi namreč nasprotujejo dezinhibijski teoriji, saj zanjo ni dokazov. Strokovnjaki namreč opozarjajo, da je treba povezavo med alkoholom in nasiljem v družini gledati kot na posredno zvezo, saj je po navadi med alkoholom in nasiljem še mnogo drugih povezav, kot so brezposelnost, finančne težave, stres, slabi odnosi med partnerjema ... Te dejavnike bi lahko tudi označili kot motive za uživanje alkohola, kar posledično pripelje tudi do nasilnega vedenja. Ne moremo namreč zanemariti dejstva, da so tudi alkoholiki, ki pa niso nasilni do svojih bližnjih, ter so nasilneži, ki ne uživajo alkohola. Tako moramo gledati na alkohol in nasilje v družini kot dva ločena sindroma, ki v praksi pogosto sobivata (Filipčič, 2002).

Teorija socialnega učenja

Teorija socialnega učenja ali generacijska teorija izhaja iz teorije o diferencialnih asociacijah ameriškega kriminologa Edwina Sutherlanda. Sutherlandova teorija namreč pravi, da se posameznik odklonskega vedenja nauči v interakciji z ljudmi, ki kršijo družbene norme.

Teorija socialnega učenja, ki je najpopularnejša teorija pri razlagi nasilja v družini, trdi, da posameznik oblikuje svoje vedenje na podlagi tega, čemur je bil izpostavljen v otroštvu. Nasilja se torej posamezniki naučijo od osebe, ki jo občudujejo, spoštujejo in je tudi nasilna. Tako potem tak posameznik v odrasli dobi v določenih stresnih situacijah ne zna drugače odreagirati kot z nasiljem. To teorijo potrjujejo tudi številne potrditve v empiričnih raziskavah, vendar pa moramo biti hkrati pazljivi, saj ne smemo tega pojava preprosto posploševati. Tudi otrok iz urejene in nenasilne družine lahko postane nasilen, kot tudi otrok,

ki je bil vzgojen v nasilni družini in je bil sam zlorabljen, lahko odraste v nenasilno osebo (prav tam).

Teorija izmenjave

Pri vsakem medsebojnem odnosu je pomembna recipročna izmenjava ugodnosti, da se lahko odnosi normalno nadaljujejo. Kadar pa te recipročne izmenjave ugodnosti ni, se odnosi pretrgajo. To stališče velja tudi za odnose v družini, čeprav so le-ti zelo kompleksni in ne pride vedno do razpada družine, kadar te recipročnosti ni. Ko posameznik čuti, da za svoje dejanje ni dobil pravilne »nagrade«, se to kaže v stresu, kar se mnogokrat izraža tudi v nasilju (vendar spet ne smemo zanemariti še drugih dejavnikov, ki so po navadi prisotni) (prav tam).

Teorija rutinskih dejavnosti

Teorijo rutinskih dejavnosti sta konec 70. let razvila Lawrence Cohen in Marcus Felson. Skušala sta pojasniti, zakaj se je v ZDA število kriminala v obdobju 1965–1975 povečalo, čeprav so se družbenoekonomske razmere v urbanih okoljih izboljšale. Ugotovila sta, da kriminalni dogodek izhaja iz vsakodnevnih rutinskih dejavnosti. Teorija rutinskih dejavnosti ima dve izhodišči:

- »iskanje vzrokov kriminalnega vedenja z namenom razlikovati storilce od nestorilcev je brezplodno« (prav tam, str. 69);
- »deviantno vedenje izhaja iz rutinskih ali vsakdanjih dejavnosti« (prav tam).

Da rutinsko dejanje vpliva na nasilnost, je odvisno od stekanja treh prvin kaznivih dejanj v času in prostoru, in sicer od motiviranega storilca (storilec stori kaznivo dejanje, ker tako najlažje pride do želenega cilja), primerne tarče (žrtve so v večini ženske in otroci, ki so čustveno, ekonomsko odvisni od nasilneža) in odsotnosti učinkovitega varuha (ženske, otroci, ki so bolj izolirani, nimajo prijateljev, zaupnika, so pogosteje prej žrtve nasilja v družini). Če kateri koli od naštetih pogojev manjka, uspešna izvršitev kaznivega dejanja ni mogoča (prav tam).

Teorija konflikta

Ta teorija izhaja iz ekonomskega položaja družbe. Povezuje ekonomsko neenakost med družbenimi razredi z neenakostjo med posamezniki. Prva neenakost naj bi povzročala drugo, ki pa negativno vpliva na odnose med posamezniki in s tem povzroča porast kriminalitete. Ta teorija tudi opozarja, da kapitalistična ekonomija potrebuje zadovoljne delavce in zato delavec svoje delovne frustracije strese na družinske člane, kar lahko pripelje do nezadovoljstva in tudi nasilja (prav tam).

Teorija virov

Moč odločanja v družini je odvisna od količine ostalih virov, ki so lahko materialni ali organizacijski. Nasilje pa se v družini, po teoriji virov, pojavi ravno takrat, kadar nekdo nima zadostnih virov svoje moči. To najbolje prikaže primer: mož, ki ima nižjo izobrazbo ali službo z nižjimi dohodki, kot bi si sam želel, bo uporabil nasilje za ohranitev svojega dominantnega položaja. To se največkrat dogaja v času, ko ženska moč in status naraščata, medtem ko moški izgublja »tradicionalno moč« (prav tam).

Feministične teorije

Nekatere teorije s pomočjo biologije razlagajo, zakaj so moški bolj nasilni od žensk. Moški imajo namreč več hormonov, posebej androgena, ki naj bi povzročal nasilnost. Vendar pa moramo tudi pri tem biti pazljivi, saj se količina hormonov razlikuje tudi med moškimi in ženskami. Tako ima lahko ena ženska zelo veliko vrednost tega hormona, medtem ko nek moški zelo nizko vrednost. Feministične teorije tudi opozarjajo, da je spol družbeno konstruiran in da je vedenje moških in žensk naučeno, tako da ne moremo razlike spoloma, kar se tiče nasilnega obnašanja, pripisati biologiji. Podatki kažejo, da obstajajo nekatere oblike nasilja, katerega so deležne v večini ženske, glavni storilci pa so moški (prav tam). Feministične raziskave pa v tem kontekstu opozarjajo, da so praviloma ta dejstva povezana z vprašanjem moči, dominacije oz. sovraštva nad ženskami (Podreka, 2017).

Radikalni feminizem: družba je še vedno patriarhalno sestavljena, kjer so ženske podrejene. Družina pa je tista institucija, kjer so takšni obnosi najbolj vidni in povzroča zatiranje žensk tudi v moderni dobi (Filipčič, 2002).

Socialistični feminizem: poleg patriarhalnih družbenih odnosov opozarjajo tudi na kapitalizem kot vir zatiranja žensk (kapitalisti izkoriščajo ženske in imajo od tega korist) (prav tam).

Liberalni feminizem: zagovarjajo postopne spremembe v političnem, gospodarskem in socialnem sistemu in si ne prizadevajo za revolucionarne spremembe kot radikalni in socialistični feminizem. Želijo, da pride do sprememb znotraj obstoječe družbene strukture. Glavni cilj liberalnega feminizma je zagotavljanje enakih možnosti ne glede na spol na vseh področjih. To skušajo doseči s spremembami zakonodaje in s poskusi spreminjanja stališč (prav tam).

Feministične teorije poudarjajo, da se zloraba žensk v družini ne sme kriti pod sfero zasebnega in da je to družbeni problem, ki ga je treba tako tudi obravnavati. Posebej kritične pa so marksistične feministke, ki poudarjajo, da ne more biti žena tista, ki odgovarja za čustveno stabilnost moža, ki svoje frustracije in nezadovoljstvo lajša na ženi. Feministična teorija tudi pravi, da je nasilje izraz socialne moči, zato tudi nasilje v družini izražajo v tej razlagi. Mož ima več moči od žene, kar je tudi posledica, da žena ni plačana za gospodinjska dela, ki bi to moč malce izenačila, in hkrati vse, kar ženske naredijo v družini (odgovornost in vzgoja otrok, oskrba starejših, vsa gospodinjska dela ...), naredijo za »glavo družine« – moža, kar feministke močno kritizirajo. Feministični strukturalistični pristop se je razvil kot kritika biološkega determinizma, ki razlaga, da biološki spol določa družbene in kulturne vloge, saj biološki determinizem nasilje nad ženskami razlaga s sklicevanjem na naravo, torej gene, po katerih je moški bolj agresiven. Takšen koncept »naravnega« nasilja pa pogosto opravičuje njegovo uporabo (Hearn, 1998, citirano po Podreka, 2017). Tako je pomembno, da se zavedamo, da človeka ne determinira biološki spol, ki tako determinira našo pozicijo v družbi, ampak je spol družbeno konstruiran.

Feminizem se pri pojasnjevanju vzrokov za nasilje tako osredotoča na družbeno strukturo in ne na individualne dejavnike, ki povzročajo moško nasilje. Patriarhalno družbeno strukturo, ki generira moško moč tako na individualni kot institucionalni ravni, feministična teorija razume kot osnovni vzrok za moško nasilje nad ženskami.

Kritiki feminističnih teorij opozarjajo, da ne smemo teorije o nasilju nad ženskami predpisati samo patriarhalni družbi in naučenim spolnim vlogam, saj se nasilje dogaja tudi med

homoseksualnimi pari, tudi v lezbičnih razmerjih, zato ne moremo kot nasilneža označiti samo moškega. Vendar pa to dejstvo vseeno ne izpodbija nekaterih temeljnih postavk feminističnih teorij (Filipčič, 2002). Kot kritiki feminističnih so se pojavile študije moških in moškosti, ki so bili kot individualna skupina za proučevanja zatrti. Poudarjajo, da razumevanja moških in moškosti ne gre jemati tako samoumevno in univerzalno.

3 Socialna opora

Za prekinitev nasilnega vedenja je pomembna tudi socialna opora. Poznamo več opredelitev socialne opore. Zgodnejše opredelitve socialne opore so poudarjale emocionalno plat le-te, torej opora kot sprejetje in občutek pripadnosti med drugimi pripadniki družbe (Novak in drugi, 2004). Socialna opora je v splošnem smislu občutek, ki pozitivno vpliva na zdravje in občutje posameznika, ne glede na situacijo, skozi katero gre.

Pojem socialne opore je koncept, s katerim se bolj ukvarjamo in ga raziskujemo od 70. letih prejšnjega stoletja dalje. Cassel, Caplan in Cobb so v tem času raziskovali pomen socialne opore in so izhajali iz domnevnih pozitivnih učinkov povezanosti v omrežje socialnih odnosov na posameznika, tako psihično kot tudi fizično. Cassel (1976, citirano po Vaux, 1988: 5) poudarja pomembnost odnosov in se v svojih raziskavah osredotoči le na te bližnje odnose, medtem ko se Caplan v svojih raziskavah ni osredotočal samo na najbližje vezi, to so družinski člani in prijatelji, ampak je upošteval tudi bolj neosebne vezi, kot so sosedje, skupine za pomoč, posamezniki, kot so duhovniki, zdravniki ipd. Caplan je tudi opredelil vrste pomoči, ki predstavljajo oporo. Razdelil jih je na tri vrste, katerim danes rečemo emocionalna, materialna in informacijska opora.

Cobb razume poanto socialne opore v kontekstu zaščite pred stresom in kot razlog ali vzrok dobrega počutja. Socialno oporo je opredeli kot neko informacijo, ki posamezniku poda zavedanje, da je sprejet, spoštovan in ljubljen ter da pripada sistemu komuniciranja. Vzajemnost pa je po Cobbovem mnenju eden izmed najpomembnejših dejavnikov za razumevanje delovanja socialne opore (prav tam, str. 7).

Tem prvim raziskovalcem socialne opore sledijo še drugi. Thoits, ki je raziskovala socialno oporo v 80. letih prejšnjega stoletja, še vedno poudarja pomen socialne opore kot najpomembnejše zavarovanje pred stresom (Vaux, 1988), vendar pa dodala, da je socialna

opora kompleksen večrazsežnosti pojem, vendar je poudarek še vedno na emocionalni opori (Kogovšek, 2001). Thoits definira sistem socialne opore kot vsoto oseb v posameznikovem omrežju. To so osebe, na katere se lahko posameznik vedno zanese, ko potrebuje oporo, poudarek na emocionalni opori.

Schumaker in Brownell (1984, citirano po Vaux, 1988) menita, da lahko socialno oporo nudijo osebe, ki so posamezniku blizu, in prav tako osebe, ki nimajo močne interakcije med sabo, npr. formalni viri pomoči. Po njunem je socialna opora transakcija menjave virov med dvema individuuma, kjer mora ponudnik opore izboljšati počutje oz. blagostanje porabnika. Viri niso natančno definirani, pod njih spada vse, kar je predmet menjave z namenom prispevka k boljšemu počutju.

Vaux (1988) socialno oporo deli na tri osnovne elemente:

- vire socialne opore (to so deli omrežja, na katerega se posameznik obrne, ko potrebuje pomoč);
- oblike socialne opore (vsa dejanja, ki so dejanja pomoči);
- posameznikovo osebno zaznavo virov in oblik socialne opore (posameznikova zadovoljnost s prejeto socialno pomočjo).

3.1 Viri socialne opore

Viri socialne opore so tisti, ki nudijo pomoč in oporo sami ali takrat, ko posameznik sam prosi za pomoč (prav tam). Različni viri nudijo posamezniku različne vrste opore. Posameznikovo socialno omrežje predstavljajo viri socialne opore, na katere se posameznik obrača po pomoč, še posebej v kriznih trenutkih. Po navadi so viri blizu posameznika osebe, ki nudijo bolj emocionalno oporo.

3.2 Oblike socialne opore

Prvi raziskovalci socialne opore, kot sta Thoits in Weiss (1974, citirano po Vaux, 1988), so poudarjali pomen emocionalne opore. Kasneje pa Weiss socialno oporo razdeli na šest podskupin: občutek pripadnosti, socialno integracijo, občutek varnosti, občutek zanesljive povezanosti, možnost skrbi za drugega. Thoits poda tri vrste socialne opore in ta razdelitev se tudi najbolj uporablja, ko govorimo o oblikah socialne pomoči. Te tri vrste so:

- emocionalna opora, ki se nanaša na ljubezen, spoštovanje, empatijo, skrb, pripadnost itd. To oporo zagotavljajo osebe, ki so tesno povezane s posameznikom, jim posameznik zaupa;
- instrumentalna ali materialna opora, ki se nanaša na vzgojo otrok, finančno oporo, oporo v zaposlitvi itd.;
- informacijska opora, ki se nanaša na pridobitev informacij o pomoči, dejstvih v zvezi s posameznikovimi tekočimi težavami. Vse informacije, ki jih posameznik potrebuje ob neki večji življenjski spremembi, dogodku.

Skozi leta so razdelitev P. Thoits razni avtorji še dodatno razdelili in tem trem oblikam dodali še četrto, in sicer: druženje, ki predstavlja socialno oporo v obliki neformalnega druženja, ki posamezniku da občutek pripadnosti in izpolnjuje človekovo potrebo po socialnih stikih (Kogovšek, 2001).

3.3 Omrežje socialne opore

Ljudje smo med seboj povezani v kompleksna omrežja medsebojnih odnosov. Poznamo dve osnovni vrsti socialnih omrežij: popolno in osebno. Popolno omrežje sestavlja skupina enot, po navadi so to posamezniki, med katerimi je definirana ena ali več relacij. Te relacije so različne, od prijateljstva, pripadnosti (npr. članstvo v društvo), biološka relacija (sorodstvo) itd. Osebno ali egocentrično omrežje pa je posamezna enota z eno ali več relacijami, kjer nas ne zanimajo relacije med posamezniki (Novak in drugi, 2004).

Pri analizi socialnih omrežij gre za opazovanje odnosov med enotami omrežij (npr. medosebni odnosi, izmenjava socialne opore ipd.), ne pa za opazovanje značilnosti posameznih enot, kot so spol, starost itd. (Kogovšek, 2001). Eno najpomembnejših raziskovanj na področju raziskovanja socialnih omrežij je povezava z analizo socialne opore.

4 Pobeg v varno hišo

»V naši družbi še vedno velja, da je za žensko najnevarnejša institucija zakon, najnevarnejši prostor dom in najnevarnejša oseba partner.«

(Božac Deležan, 1999, citirano po Sedmak in Kralj, 2006: 95)

Varna hiša je hiša, ki se navzven ne razlikuje od ostalih hiš. Nudi pa varen prostor ženskam in njihovim otrokom, ki so bili žrtve nasilja v družini.

Prva varna hiša v Sloveniji je odprla vrata leta 1991, to je bilo Zavetišče Pepcin dom v Krškem. V Sloveniji imamo trenutno 12 varnih hiš, in sicer v Kranju, Solkanu, Sežani, Novem mestu, Celju, Velenju, Slovenj Gradcu, Ljubljani, Mariboru, Ptuj, Ljutomeru in Krškem. Kot je razvidno s Slike 2, sta gorenjska in severnoprimska regija najmanj pokrteni z varnimi hišami. Je pa pozitivno presenetljivo, da imata severni in severno-vzhodni del toliko varnih hiš.



Slika 2: Zemljevid, ki prikazuje lokacije varnih hiš v Sloveniji

Vir: Varne hiše, zavetišča, zatočišča in materinski domovi ter drugi programi za preprečevanje nasilja, 2018

4.1 Opredelitev raziskovalnega problema

V svojem raziskovanju se bom osredotočila na ženske, ki so bile žrtve družinskega nasilja na Koroškem. Nekaj od teh je poiskalo pomoč v varni hiši v Slovenj Gradcu, nekaj od njih pa se za tak korak ni odločilo. Za študijo primera sem vzela varno hišo v Slovenj Gradcu, zanimalo me je njeno delovanje, prek tega sem raziskovala, na kakšen način tam pomagajo žrtvam, kakšen je njihov koncept delovanja in kakšne vrste opore nudijo žrtvam. Za še boljše razumevanje nudenja opore na Koroškem sem se obrnila tudi na center za socialno delo, da pridobim še njihove informacije in videnje, na kakšen način delujejo oni kot ena izmed najbolj pomembnih institucij, ki nudijo oporo žrtvam na Koroškem.

Metoda raziskovanja je bil polstrukturiran intervju. Na tak način sem poskusila pridobiti tudi tiste informacije, ki morda niso takoj vidne oz. slišane. Ker pa so želele uporabnice varne hiše v Slovenj Gradcu ostati anonimne, smo se s svetovalkami odločile, da jim bodo one predale vprašanja in bom v kontaktu direktno s svetovalkami in ne s samimi uporabnicami. Z osebami, ki se po svoji nasilni izkušnji niso odločile za vstop v hišo, pa sem intervju opravila osebno. Vsi intervjuji so bili posneti in so na voljo pripisi le-teh v delu Priloga k diplomskemu delu.

Zanimalo me je, komu so se žrtve zaupale, na koga so se obrnile, ko so potrebovale oporo, kje so to oporo dobile, v katerem trenutku so se obrnile na institucije, kako so jim institucije pomagale. Moja hipoteza je, da so se te osebe najprej obrnile na svoje bližnje in da je bila emocionalna opora tista, ki so jo sprva dobile.

V primerih, ko pride do nasilja v družini, je opora ključnega pomena. Preverila sem, ali drži, da tiste osebe, ki imajo večjo oporo pri svoji družini in prijateljih, ki jim nudijo tako čustveno kot tudi ekonomsko, informacijsko oporo, prej zapustijo nasilno razmerje ravno zaradi te opore. Nekdo, ki te opore nima, bo težje našel vse informacije in sredstva za življenje izven nasilnega razmerja.

Poleg naštetega sem se lotila tudi pregleda opore žrtvam družinskega nasilja, ki jo ponuja internet. Internet je v času pametnih naprav prvi vir, ko nekdo želi pridobiti nekaj informacij o določeni zadevi. Zato sem pogledala, kakšne rezultate ponuja najbolj iskani iskalnik, tj. Google, ob iskanju pomoči žrtvam družinskega nasilja. Zaradi širokega spektra rezultatov, ki

jih poda iskalnik, sem pregledala samo prve tri rezultate oz. spletne strani, ki jih je iskalnik podal. K temu je botrovalo tudi to, da so prvi rezultati tisti, ki jih ljudje večinoma pogledamo. Večina ne gre dlje od prvih treh, štirih rezultatov oz. spletnih strani, ki nam jih poda iskalnik ob iskanju.

Poleg spletnih strani, ki jih pridobimo ob iskanju pomoči žrtvam nasilja v družini na internetu, sem preverila tudi, če so na voljo kakšni forumi na to temo. Pregledala sem dva foruma, tista, ki ju Google postavi na prvi dve mesti rezultatov.

Preverila sem, kako odgovarjajo na vprašanja žrtev, ali jim svetujejo tudi odhod na razne organizacije, institucije, navsezadnje tudi, kolikokrat se omenja sama varna hiša.¹

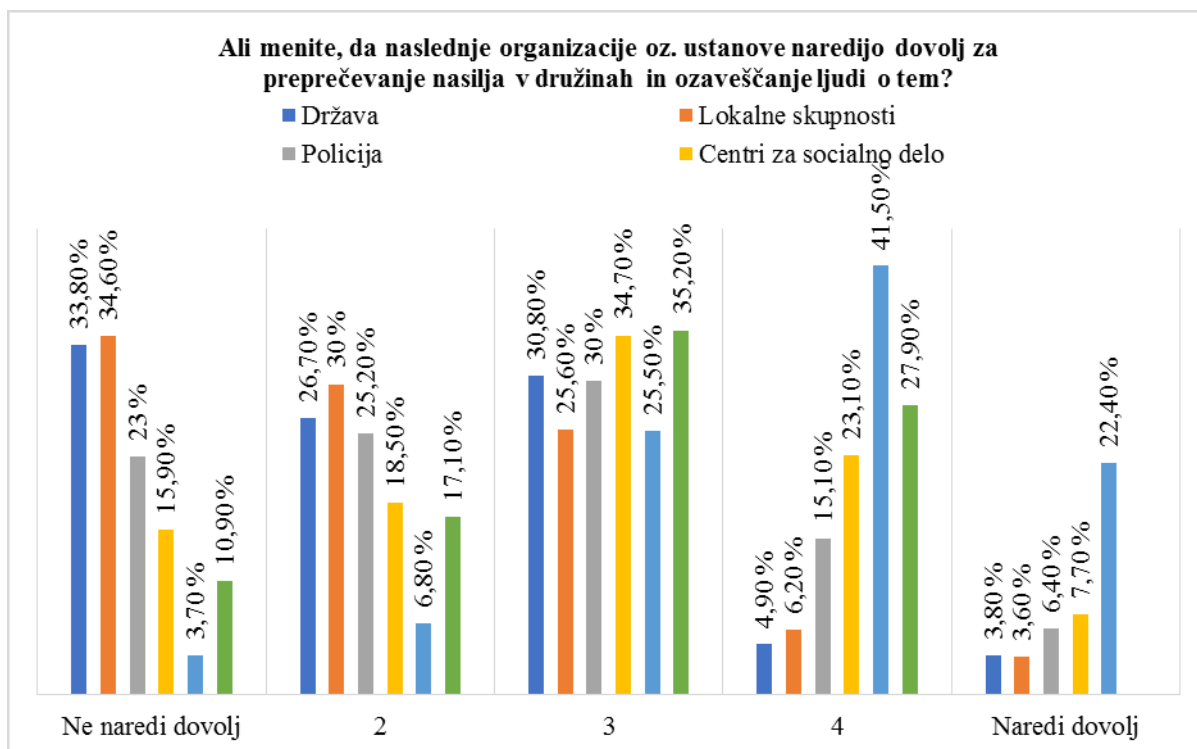
4.2 Koroška in nasilje v družini

Žrtve nasilja v družini imajo možnost, da se po pomoč obrnejo na razne državne institucije, organizacije. Poznamo državne organizacije, državne organe, kot so policija, zdravstvo, centri za socialno delo ipd. Namen teh ustanov je v prvi vrsti preprečiti oz. vsaj zmanjšati možnost, da se nasilje ponovi.

Poznamo pa tudi nevladne organizacije, ki delujejo na področju pomoči žrtvam nasilja v družini, kot tudi kot pomoč pri preprečevanju le-tega. V Sloveniji poznamo kar nekaj takih organizacij: SOS telefon za ženske in otroke – žrtve nasilja, Ženska svetovalnica, ki deluje v Ljubljani, Društvo za nenasilno komunikacijo ipd. V to skupino pa spadajo tudi varne hiše, saj delujejo največ s pomočjo donatorjev. Pomagajo jim tudi občine, vendar le-te niso zavezane v to vrsto pomoči.

Leta 2005 sta Mateja Sednak in Ana Kralj pred sprejetjem novega Zakona o preprečevanju nasilja v družini v Sloveniji opravili raziskavo med Slovenci in Slovenkami, kjer je bilo tudi raziskovano mnenje o tem, ali državne institucije in razna društva naredijo dovolj na področju nasilja v družini. Kar dve tretjini odgovarjajočih ocenjujeta, da razna društva za samopomoč žrtvam nasilja v družinah naredijo dovolj, medtem ko so državne ustanove slabše ocenjene. Delo nevladnih organizacij so bolje ocenili tisti z višjo izobrazbo, ki so neverujoči in živijo v mestih (Sedmak in Kralj, 2006).

¹ Ker se tega dela podatkov ne da omejiti le na Koroško, velja za širše območje Slovenije.



Graf 2: Mnenja vprašanih o učinkovitosti delovanja raznih ustanov v zvezi s preprečevanjem nasilja v družini

Vir: Sedmak in Kralj, 2006: 110

4.3 Center za socialno delo Slovenj Gradec

Koroška je regija, ki je relativno majhna. Po več podatkov o delovanju preprečevanja nasilja v družini in pomoči žrtvam centrov za socialno delo sem odšla na Center za socialno delo Slovenj Gradec. V tem centru deluje na področju družinskega nasilja koordinatorka za obravnavo nasilja v družini, ki je edina na Koroškem. Teh pa je v Sloveniji dvanajst. Koordinator za obravnavo nasilja v družini se ukvarja s tematiko nasilja v družini in s preprečevanjem le-tega. Sodeluje z žrtvami najtežjih primerov nasilja na Koroškem, z njimi sodeluje in jim nudi oporo na njihovi poti, od prijave nasilja do ponovne vzpostavitve normalnega življenja brez nasilja. Koordinator za obravnavo nasilja v družini sodeluje tudi z vsemi ostalimi ustanovami, od policije, zdravstva, šolstva, tožilstva, in skuša med vsemi temi institucijami ustvariti mrežo, ki med sabo dobro sodeluje in deluje v korist žrtve.

Center za socialno delo, kot sem že omenila, sodeluje z drugimi institucijami, in ravno policija je v večini primerov tista, ki napoti žrtve na center in h koordinatorki ali drugim socialnim delavcem. Zelo redko se zgodi, da žrtev družinskega nasilja najprej pride na center

in najprej tam pove za svojo situacijo. Po navadi je pot obratna, policija, ko izve za morebitno nasilje v družini, poda obvestilo na center za socialno delo, kjer nato nadaljujejo pogovore in delo s samo žrtvijo. Center za socialno delo na Koroškem največ obvestil dobi od policije, zelo malo od šolstva ali iz zdravstvenih ustanov.

	Policija	Zdravstvo	Šolstvo	Druga oseba /NVO/sam
Slovenj Gradec	7	0	1	1
Ravne na Koroškem	3	0	0	2
Radlje ob Dravi	0	0	0	0
Dravograd	2	0	2	3
Skupaj 2017	12	0	3	6
<i>Skupaj 2016</i>	<i>13</i>	<i>0</i>	<i>1</i>	<i>10</i>

Tabela 1: Obvestila o zaznavi nasilja

Vir: Center za socialno delo Slovenj Gradec, 2018: 3

Iz podatkov iz letnega poročila CSD Slovenj Gradec za 2017 je razvidno, da pride največ prijav s policije, kar pomeni, da CSD in policija dobro sodelujeta. Se pa tukaj postavi vprašanje delovanja zdravstva, saj lahko vidimo, da niti v letu 2016 niti v letu 2017 v celotni koroški regiji niso poslali nobenega obvestila o sumu nasilja. To lahko pomeni, da je dobro, da ni bilo pri pacientih zaznani nobenega suma, ali pa morda zdravstvo da premalo pozornosti na poškodbe, ki bi lahko bile posledica nasilja v družini.

Zanimivo je dejstvo, da je v letu 2017 na CSD največ prijav suma družinskega nasilja prišlo s policije, kljub temu da so v raziskavi, izvedeni leta 2005, vprašani relativno slabo ocenili delo policije na področju preventive in ozaveščanja na področju reševanja problema nasilja v družinah. Manjšina vprašanih (4,3 %) je ocenila delo policije kot zelo dobro, kar 18,4 % je ocenilo delo policije zelo slabo, velika večina pa o delu policije nima jasnega mnenja.

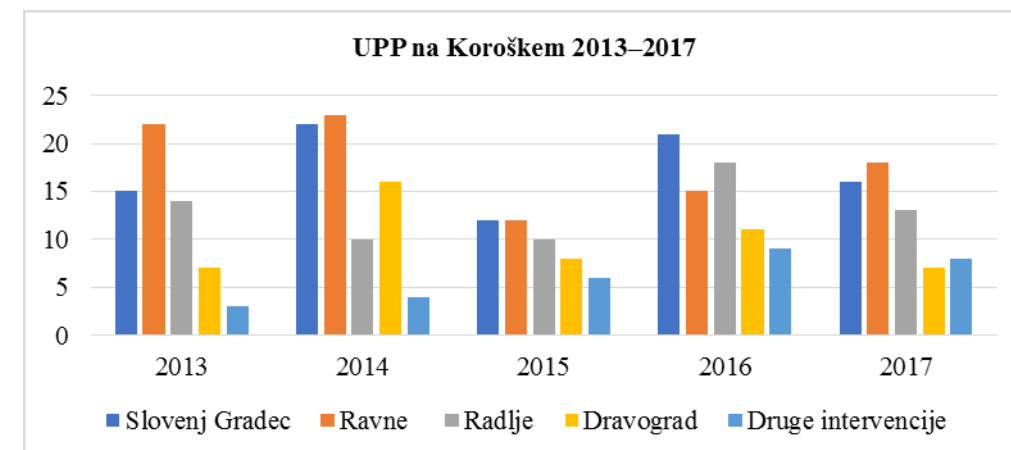
Kot ocenjuje Bašić (1993, citirano po Sedmak in Kralj, 2006), med policisti intervencija pri nasilju v družinah sodi med najbolj nezaželena ukrepanja. Razlogi so različni, od nevarnih in neprijetnih okoliščin do raznih predsodkov, do dejstva, da sodišče kar več kot polovico podanih ukrepov oz. predlogov o preških ne obravnava (prav tam).

Od leta 2013 do konca leta 2017 je policija na Koroškem izdala oz. izrekla 317 obvestil v povezavi z nasiljem v družini.

	2013	2014	2015	2016	2017
Slovenj Gradec	15	22	12	21	16
Ravne na Koroškem	22	23	12	15	18
Radlje ob Dravi	14	10	10	18	13
Dravograd	7	16	8	11	7
Druge intervencije	3	4	6	9	8
Skupaj	61	71	48	75	62

Tabela 2: UPP izrečeni v zadnjih petih letih

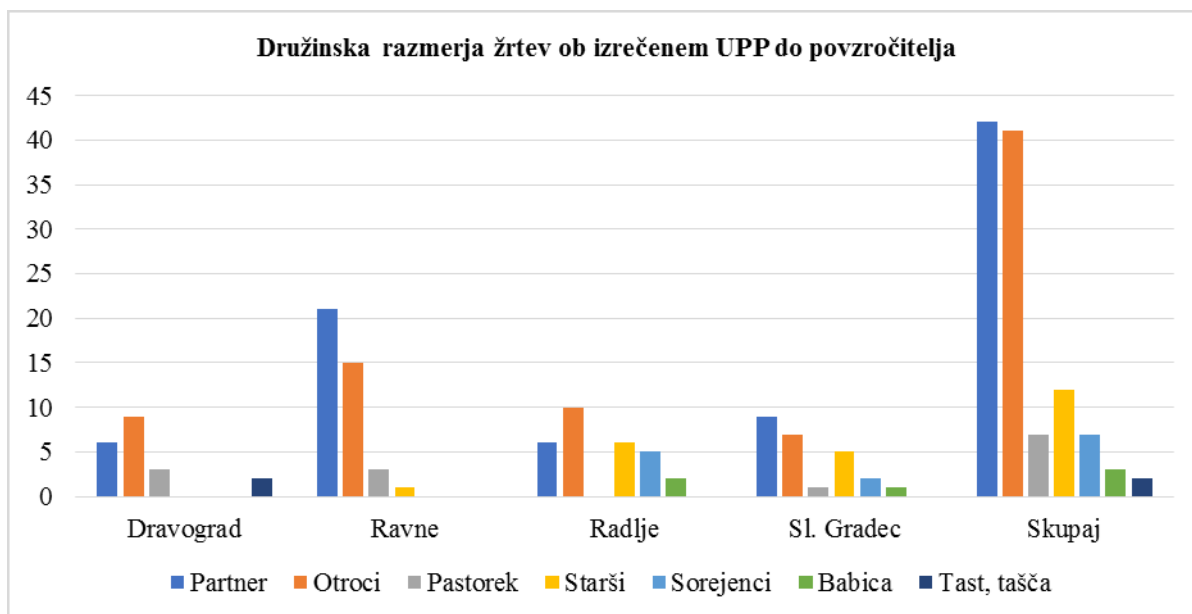
Vir: Center za socialno delo Slovenj Gradec, 2018: 2



Graf 3: UPP na Koroškem 2013–2017

Vir: Center za socialno delo Slovenj Gradec, 2018: 2

V letu 2017 je največkrat bil nasilen partner. Sklicujem se na podatke Letnega poročila CSD Slovenj Gradec, sledijo pa otroci.



Graf 4: Družinska razmerja žrtev ob izrečenem UPP do povzročitelja

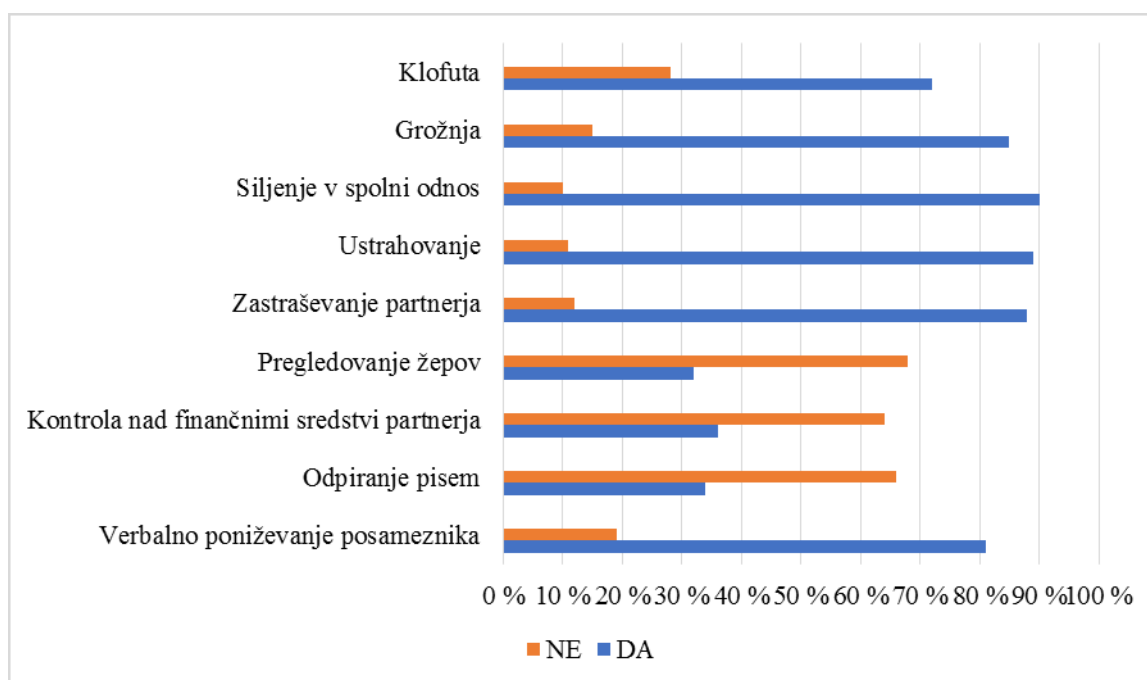
Vir: Center za socialno delo Slovenj Gradec, 2018: 3

CSD Slovenj Gradec sodeluje z žrtvami nasilja ter jim pomaga in nudi oporo na razne načine. V prvi vrsti poslušajo, morajo pa jim zagotoviti občutek varnosti in udobja. Za vsako žrtev posebej se naredi individualni varnostni načrt, tako da je sama pomoč zelo individualna in se razlikuje od posameznika do posameznika. Sprva se naredi ocena ogroženosti, še posebej, če so v zadevo vključeni mladoletni otroci. V primeru popolne ogroženosti in po potrebi napotijo žrtve tudi v varno hišo. Zaradi varnosti žrtev je navada, da koroške žrtve nameščajo v varno hišo v Celju, saj jim ta razdalja omogoča večji občutek varnosti. Tudi ko so žrtve v varni hiši, sodelujejo še naprej z njimi, še posebej pa s strokovnimi delavci iz varne hiše, ki tudi poročajo nazaj na CSD, kakšno je stanje žrtve ipd.

Poleg tega, da se naredijo vsi varnostni ukrepi po Zakonu o preprečevanju nasilja v družini (ZPND), jim socialne delavke nudijo tudi emocionalno oporo, saj je zelo pomembno, da jim žrtve zaupajo in ne občutijo obsojanja z njihove strani. Mnogokrat si namreč žrtve hitro premislijo in se želijo vrniti nazaj, npr. v razmerje, čeprav je nasilje nad njimi izvajal partner. V takih primerih, kot poudarjajo na CSD, je pomembno, da se žrtve razume in ve, da se lahko vedno vrnejo nazaj in jih na centru ne bodo obsojali. Kot institucija pa nudijo seveda tudi informacijsko oporo, npr. pomagajo pri razvezah, pomagajo urediti dovoljenje za prebivanje za tujko, ki je prišla z možem živeti na Koroško in je žrtev ter nima urejenega statusa ipd.

Center za socialno delo Slovenj Gradec kot vsi ostali centri za socialno delo na Koroškem veliko delajo tudi na preventivi oz. na preprečevanju nasilja v družini. Udeležujejo se raznih festivalov (npr. Mirovniški festival v Slovenj Gradcu), kjer delijo zloženke, kjer najdejo prve informacije tako žrtve kot tudi povzročitelji nasilja.

Raziskava, ki jo je CSD Slovenj Gradec opravil med koroškimi srednješolci, dokazuje, da je treba delati na ozaveščanju in preventivi.



Graf 5: Ocena dijakov, ali je posamezno ravnanje pravilno

Vir: Pogorevc, 2018: 150

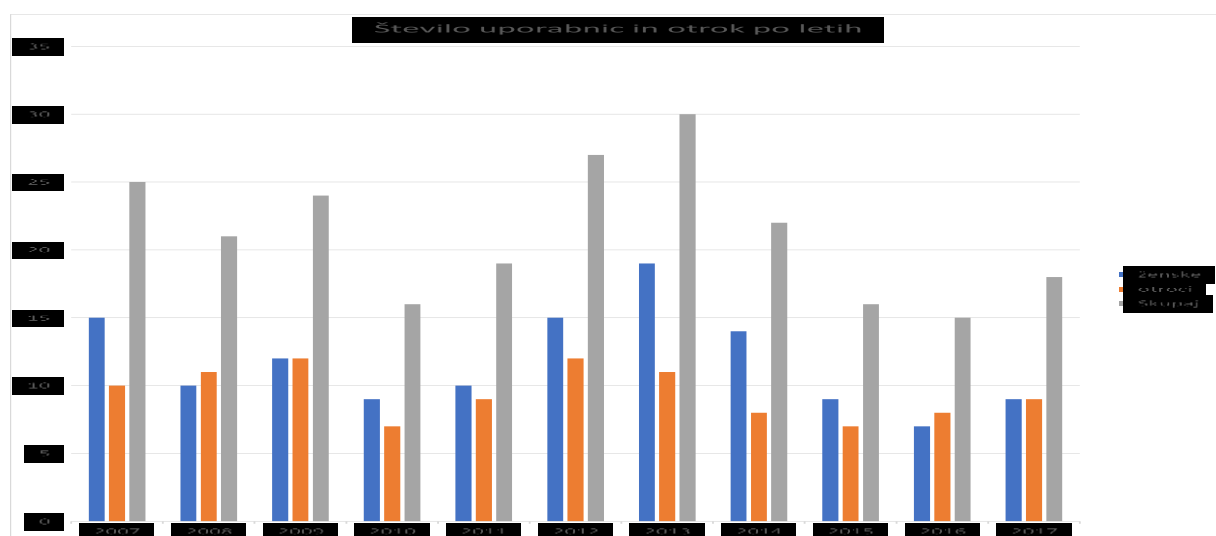
Izmed približno 300 vprašanih dijakov in dijakinj jih še vedno 28% meni, da klofuta ni nasilno dejanje, prav tako jih 19 % meni, da verbalno poniževanje partnerja ni nasilno vedenje. 10 % vprašanih meni, da siljenje v spolni odnos ni nasilno dejanje itd. To so podatki, ki dokazujejo toleranco do nasilja v naši družbi, zato tudi ne preseneča dejstvo o takšni toleranci na forumih.

4.4 Varna hiša Slovenj Gradec

Varna hiša v Slovenj Gradcu je enota Društva regionalna varna hiša Celje, ki deluje na treh lokacijah: v Celju, Velenju, Slovenj Gradcu. Enota v Slovenj Gradcu je bila ustanovljena leta 2002.

Varna hiša deluje kot nevladna organizacija in je javno strokovno verificiran program socialnega varstva. V 60 % so financirani s strani Ministrstva za delo, družino, socialne zadeve in enake možnosti prek petletnih razpisov, ostalo financirajo občine, donatorji. Bivanje v hiši pa je tudi delno plačljivo. Uporabnice, ki imajo kakršen koli prihodek, plačajo prispevek v višini 30% ter za prvega otroka 20 % in 10 % za vsakega nadaljnjega otroka.

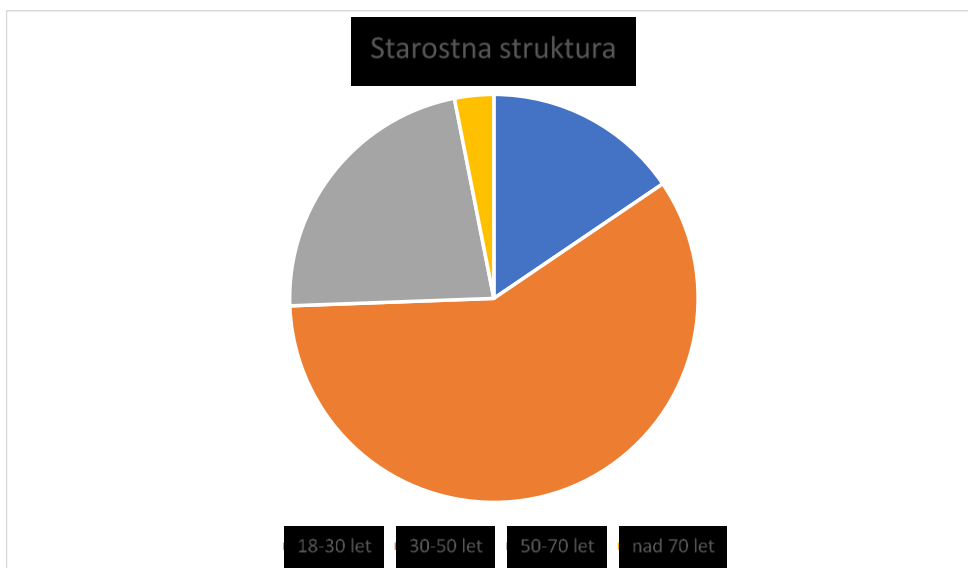
V enoti v Slovenj Gradcu je prostora za štiri do pet žensk in šest do osem otrok. V hišo ne sprejemajo moških. Njihov namen je, da uporabnicam nudijo zatočišče in prav tako kompleksno psihosocialno pomoč. Pomagajo uporabnicam, da si na novo uredijo življenje brez nasilja. V program varne hiše se lahko vključi vsaka polnoletna ženska, ki je doživela nasilje in je zmožna poskrbeti zase. Sprejme se tudi žrtve, ki imajo težave v duševnem zdravju ali npr. z odvisnostjo, vendar pa se le-te morajo vključiti tudi v zdravljenje. Uporabnice lahko ostanejo v hiši do enega leta. Sprva podpišejo pogodbo za en mesec, potem pa se ta podaljšuje.



Graf 6: Število uporabnic in otrok v varni hiši Slovenj Gradec v obdobju 2007–2017

Vir: Varna hiša Slovenj Gradec, 2018: 5

Od leta 2007 je bilo v varni hiši v Slovenj Gradcu 129 žensk uporabnic in 104 otroci. Malo več kot polovica uporabnic je imela otroke, slaba polovica uporabnic pa je bila brez otrok. Največ uporabnic (okrog 60 %) je starih med 30 in 50 let, sledi starostna skupina od 50 do 70 let, potem sledijo uporabnice, mlajše od 30 let, najmanj pa je uporabnic, ki spadajo v starostno skupino nad 70 let.

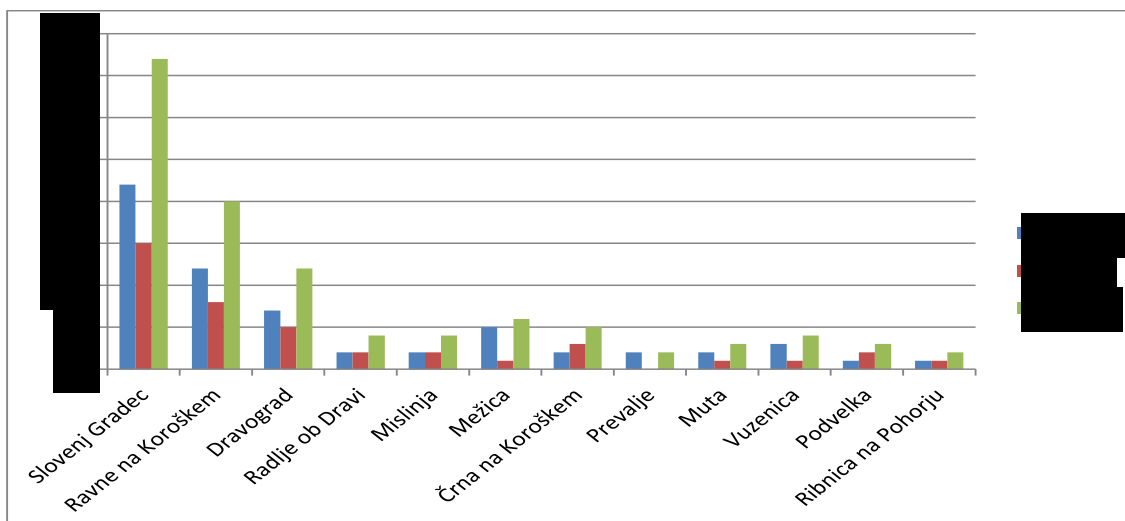


Graf 7: Starostna skupina uporabnic v varni hiši Slovenj Gradec v obdobju 2007–2017

Vir: Varna hiša Slovenj Gradec, 2018: 7

Žrtve se lahko na varno hišo obrnejo direktno, lahko pa jih tja napoti center za socialno delo ali policija. Varna hiša deluje na načelu strokovne pristranskosti, kar pomeni, da se žrtvi verjame, ko govori o nasilju, zato tega ne preverjajo. Žrtve pa spodbujajo, da gredo same na policijo, so pa tudi socialne delavke po zakonu ZPND dolžne nasilje prijaviti.

Uporabnicam nudijo vso strokovno pomoč, a hkrati jih spodbujajo na čim bolj normalno in samostojno življenje. V primeru, da imajo uporabnice službo, tja normalno odhajajo, otroci hodijo v šolo ali vrtec. Skrbijo za svojo gospodinjstvo, kar pomeni, da same kuhajo, perejo, čistijo ... Velikokrat uporabnice, ki živijo v varni hiši v Slovenj Gradcu, ne prihajajo iz okolice Slovenj Gradca, se potem otroci prešolajo na najbližjo šolo ali vrtec. Je pa mnogo uporabnic v preteklih desetih letih vseeno prihajalo iz koroške občine.



Graf 8: Število uporabnic v varni hiši Slovenj Gradec v obdobju 2007–2017, ki prihajajo iz koroške občine

Vir: Varna hiša Slovenj Gradec, 2018: 4

Svetovalke v hiši nudijo uporabnicam mnogo opore ter zajemajo vse oblike in metode socialnega dela. Ker uporabnice živijo v hiši, pomeni, da se pogovori in svetovanje raztegnejo čez celoten dan, včasih potekajo klasično v pisarni svetovalke, spet drugič med neko dejavnostjo ali čem podobnim. Nudijo jim psihosocialno pomoč v najširšem smislu, od svetovanja, učne pomoči, učenja novih veščin na področju skrbi zase do informiranja. Vsaka uporabnica ima svojo svetovalko, ki dela individualno in poglobljeno z uporabnico. Potem pa so še skupne dejavnosti, ki zajemajo vse stanovalke in otroke. Tudi po odhodu iz hiše, če uporabnice želijo, lahko ostanejo v stiku s svetovalkami, razen v primeru, če je šlo za kakšno prekršitev pravil v času bivanja, npr. da so izdale lokacijo in so se morale predčasno izseliti.

4.5 Socialna opora in žrtve na Koroškem

Za bolj podrobni vpogled o družinskem nasilju sem se odločila intervjuvati žrtve družinskega nasilja in na tak način pridobiti iz prve roke informacije, kaj so te žrtve preživele. Zaradi spoštovanja do njihove situacije sem poskusila bolj izvedeti, kdo jim je nudil oporo, na koga so se obrnile po pomoč, o samem nasilju pa jih nisem preveč spraševala, saj so mi povedale tisto, kar so bile pripravljene povedati.

Intervjuvala sem tri ženske, ki so bile žrtve nasilja v družini; dve s strani partnerja, ena s strani očeta. Do vseh intervjuvank sem prišla prek znancev. Ti so vzpostavili prvi stik med

nami. Vsem trem intervjuvankam je skupno, da se nobena ni obrnila po pomoč na nobeno institucijo, torej tudi nasilja niso prijavile.

Želela sem pridobiti zgodbe, ko so se žrtve obrnile na institucije, in ker je študija primera varna hiša v Slovenj Gradcu, sem želela govoriti tudi z uporabnicami le-te. Zaradi anonimnosti in varnega počutja uporabnic varne hiše z njimi nisem govorila osebno, ampak sem vprašalnike predala njihovim svetovalkam, ki so vprašalnike predale naprej uporabnicam.

V varni hiši v Slovenj Gradcu sta trenutno samo dve stanovalki. Ena izmed njiju je prišla v varno hišo sama, drugo je napotil CSD Maribor. Uporabnica, ki jo je v varno hišo v Slovenj Gradcu napotil center za socialno delo, je bila že prej uporabnica v drugi varni hiši, nato se je vrnila nazaj domov, v upanju, da se bo nasilno vedenje končalo, a ker se ni, se je obrnila na center za socialno delo, ki jo je nemudoma napotil v varno okolje – varno hišo. Že samo zaradi tega, ker je gospa že imela izkušnje z institucijami in njihovo oporo, je dejstvo, da se je tudi v drugo obrnila na center za socialno delo in njihovo pomoč.

Zaradi načina pridobivanja podatkov, torej nisem intervjuja opravila osebno, sem pridobila zelo skope informacije. Nisem mogla izvedeti, na kakšen način je gospa, ki je že drugič v varni hiši, v hišo odšla prvič ipd.

Obe uporabnici sta zadovoljni z bivanjem v hiši, čutita, da dobita več kot dovolj opore, in se v hiši čutita varni. Dejstvo, da je gospa že drugič v varni hiši, pove, da se je prvič počutila varno, saj če se ne bi, se zagotovo ne bi vrnila. Obe uporabnici varne hiše zelo cenita svoje svetovalke in pomoč, ki jo dobita. Ena izmed stanovalk pa je izrazila željo, da bi lahko imele več dopusta in da se morajo v hišo vrniti do 22. ure, kar mi pove, da jim verjetno manjka njihove osebne svobode. Druga stanovalka v hiši pa je odgovorila, da ji manjka komunikacija z ljudmi. A kot pravijo strokovne delavke v varni hiši, so pravila z razlogom in za njihovo varnost.

Druge intervjuvanke, ki sem jih intervjuvala sama in se niso zatekle v varno hišo ali katero drugo institucijo, so svojo zgodbo najprej zaupale nekomu od svojih domačih ali pa prijateljem. Od njih so želele pridobiti sprva samo nekoga, ki jih posluša in jim stoji ob strani, saj nasilne veze (še) niso bile pripravljene zapustiti. Vsem žrtvam je bilo na začetku najbolj pomembno, da so slišane, da se imajo komu zaupati, ampak da to ostane med njo in osebo, ki

so se ji zaupale. Vse so sprva želele emocionalno oporo. Ne glede na starost in situacijo intervjuvank so vse sprva iskale emocionalno oporo pri družini in prijateljih, pri osebah, ki so jim blizu in ki jim zaupajo. Da bi se obrnile na razne institucije, je bil zadnji, skrajni izhod.

Med intervjujem žrtev, ki nasilnega partnerja ali očeta niso nikoli prijavile, sem opazila, kako močna je še vedno želja, da ga (vsaj delno) opravičujejo. »Sej nas je imel rad /.../ imela sem ga preveč rada /.../ bil je živčen,« so opisi, ki so bili vedno dani zraven opisa nasilnega dejanja. Pri intervjuvanki, ki je bila 40 let poročena in vztrajala, lahko upoštevamo tudi okoliščine, da se je poročila mlada, da je prišla iz druge države, kar je sprva povzročilo težave s komunikacijo – z jezikom, imela je nižjo izobrazbo ter ni dobila dovolj opore in razumevanja pri svojih domačih, tako da ni poznala ali se zavedala druge možnosti, kot pa je sprejetje moža in njegovega vedenja. Tako je sprejela svojo situacijo, se z njo sprijaznila in iz nje skušala potegniti najboljše. Naučila se je živeti v takem okolju in se delno naučila tudi manipulirati moža ter se tako prilagodila njegovemu obnašanju, da je nasilno obnašanje zmanjšala, kolikor se je le dala. Na samo manipulacijo žrtev je opozorila tudi Pogorevc Merčnik (CSD Slovenj Gradec), saj se žrtve nasilja v družini naučijo manipulirati, zato da preživijo v nasilnem razmerju. Problem nastane, ko se manipulacija včasih nadaljuje tudi pri ostalih, tudi pri strokovnih delavkah. A strokovne delavke to manipulacijo znajo prepoznati, videti prek nje in ko se žrtev nauči ponovnega socialnega vedenja, se te manipulacije tudi prenehajo.

Hčerka intervjuvanke, ki je bila žrtev nasilja s strani očeta, je očeta sprejela takega, kot je, se pa pri njej le pozna, da je mlajša, bolj izobrazena ter da pozna več možnosti in izhodov iz nasilne situacije. Zato tudi verjame, da bi sama odreagirala drugače, če bi bil njen partner nasilen.

Pri tretji žrtvi, ki je bila v nasilnem razmerju mlada, stara komaj 22 let, so bistveno vlogo odigrali njeni prijatelji in družina. Za prekinitev razmerja se je odločila po enem letu, po letu prenašanja ljubosumja, zmerjanja, grdih pogledov, groženj in pa tudi udarcev. To, da je imela podporo doma, da se je lahko vrnila nazaj domov v varno zavetje, je veliko vplivalo na to, da je zapustila svojega partnerja. Če ne bi imela take opore, ne samo emocionalne, tudi ekonomske, bi veliko težje odšla iz nasilnega razmerja.

5 Svetovni splet in pomoč žrtvam družinskega nasilja

5.1 Splošne informacije in internet

Nekdo, ki je bolj vešč orodij moderne dobe in je žrtev nasilja v družini ter si želi pridobiti neke osnovne informacije, kam se lahko obrne po pomoč, kakšne so njegove možnosti ipd., bo najverjetneje najprej informacije poiskal na internetu.

V oktobru 2018 sem naredila osnovno raziskavo, kaj ponuja internet, kakšne podatke lahko tam dobimo, kakšno pomoč ponujajo prve pridobljene najdbe na iskalniku. Ker sem se največ ukvarjala z ženskami, ki so bile žrtve nasilja v družini, bom tudi raziskovanje interneta osredotočila na področje žensk. Zaradi nešteto internetnih strani in iskalnikov sem se osredotočila samo na iskalnik Google. Osredotočila sem se samo na prve tri zadetke, ki mi jih je iskalnik podal na dan mojega iskanja. Za analizo prvih treh zadetkov sem se odločila zato, ker so prvi zadetki tisti, ki jih ljudje običajno pogledajo, kasnejše podane spletne strani pa so manj ali skoraj niso obiskane.

Ob vpisu »pomoč ženskam žrtvam nasilja« v spletni iskalnik Google nam kot prvi zadetek ponudi spletno stran društva DNK – društvo za nenasilno komunikacijo. Na njihovi spletni strani lahko pridobimo veliko informacij. Sama spletna stran je pregledna in dokaj enostavna. Lahko najdemo definicije o nasilju, kjer ne zajemajo nasilja na splošno, ampak imajo tudi bolj podrobno opisano nasilje nad ženskami in posebej nad otroki. Podrobno podajo seznam nasilnih dejanj, v opisu katerih se lahko žrtev tudi najde in se prepriča, da je dejanje, ki je izvedeno njej ali nad njo, dejansko nasilno dejanje. V tem duhu imajo na voljo tudi vprašalnik, kjer lahko z enostavnimi odgovori da ali ne na zastavljena vprašanja ugotovimo, ali smo žrtev nasilja.

Imajo tudi rubriko »pogosta vprašanja«, kjer so napisana vsa vprašanja in najvažnejši odgovori, ki bi žensko, ki išče izhod iz nasilnega razmerja, utegnili zanimati. Tako lahko v tej rubriki žrtev izve, kaj so njene možnosti, od pridobitve prepovedi približevanja do odhoda v varno hišo, kako/če lahko dokaže psihično nasilje ipd.

Izjemno pomembna se mi zdi njihova stran do vseh koristnih povezav, ki zajema vse potrebne številke in naslove od varnih hiš, kriznih centrov za mlade, kriznih centrov za otroke ipd.

<p>DOMOV</p> <p>O NASILJU</p> <p>DEJAVNOSTI</p> <p>PROSTOVOLJNO DELO</p> <p>PRAVNI KOTIČEK</p> <p>PRIPOROČAMO</p> <p>POGOSTA VPRAŠANJA</p> <p>PUBLIKACIJE</p> <p style="background-color: #92D050; color: white; text-align: center;">KORISTNE POVEZAVE</p> <p>PRAVNO OBVESTILO</p> <p>LJUBLJANA Linhartova cesta 13, Ljubljana Tel: 01 4344 822, 031 770 120, 051 332 776, 030 423 424 Fax: 059 09 57 66 e-mail: info@at.drustvo-dnk.si</p> <p>ENOTA KOPER Vojkovo nabrežje 10, Koper Tel: 05 6393 170, 031 546 098 Fax: 05 6393 180 e-mail: dnk.koper@atjsoj.net</p>	<p>POVEZAVE</p> <p>Varne hiše za ženske in otroke, žrtve nasilja</p> <ul style="list-style-type: none"> • Društvo za nenasilno komunikacijo, Varna hiša za ženske in otroke, žrtve nasilja, tel. 031/736 726 • Društvo SOS telefon, Zatočnice za ženske in otroke žrtve nasilja, Ljubljana, tel. 080/1155 • Center za socialno delo Krško, Zavetišče "Pepcin dom", tel. 07/4904 950, 051/387 810 • Društvo življenje brez nasilja, Varna hiša Novo Mesto, tel. 07/3326 895, 031/393 614 • Društvo Regionalne varne hiše: <ul style="list-style-type: none"> ◦ Enota Celje, tel. 03/4926 356 ◦ Enota Velenje, tel. 03/8976 690 ◦ Enota Slovenj Gradec, tel. 02/8829 435 • Center za socialno delo Maribor, Varna hiša Maribor, tel. 02/4801 186, 02/4801 187 • Center za socialno delo Ptuj, Varna hiša Ptuj, tel. 02/7875 631, 051/368 299 • Varna hiša Pomurja, Društvo varnega zavetja, tel. 031/442 200, 02/5848 390 • Varna hiša Ptuj, tel. 051/368 299 • Društvo za pomoč ženskam in otrokom, žrtvam nasilja, Varna hiša Gorenjske, tel. 051/200 083 • Varna hiša Karitas za Primorsko, tel. 041/331 639, 05/3300 234 • Varna hiša Stigma, tel. 030/696 398 • Center za socialno delo Sežana, Regijska varna hiša Kras, tel. 070/754 530, 05/6202 442 <p>Krizni centri za ženske in otroke, žrtve nasilja</p> <ul style="list-style-type: none"> • Društvo Ženska svetovalnica, Krizni center, tel. 031/233 211 • Center za socialno delo Piran, Krizni center, tel. 05/6712 300, 040/303 669 • Center za socialno delo Maribor, Krizni center, tel. 031/776 102 <p>Krizni centri za mlade</p> <ul style="list-style-type: none"> • Ljubljana, Ravbarjeva 11 A, Ljubljana, tel. 01/4369 247 • Maribor, Trubarjeva ulica 27, Maribor, tel. 02/2502 660 (61), 031/776 102 • Celje, Ipavčeva 8, Celje, tel. 02/4930 530 • Radovljica, Kresnička, Alpska cesta 15, Lesce, tel. 04/5316 930 • Slovenj Gradec, Ozka ul. 1, Slovenj Gradec, tel. 02/8850 111 • Murska Sobota, Lendavska ulica 15a, Murska Sobota, tel. 031/304 601 • Krško, C. krških žrtev 11, Krško, tel. 041/795 885 • Nova Gorica, tel. 08/2052 460, 051/635 115 • Koper, tel. 05/663 45 90, 041/303 203 <p>Krizni center za otroke</p>
--	--

<p>DOMOV</p> <p>O NASILJU</p> <p>DEJAVNOSTI</p> <p>PROSTOVOLJNO DELO</p> <p>PRAVNI KOTIČEK</p> <p>PRIPOROČAMO</p> <p>POGOSTA VPRAŠANJA</p> <p>PUBLIKACIJE</p> <p style="background-color: #92D050; color: white; text-align: center;">KORISTNE POVEZAVE</p> <p>PRAVNO OBVESTILO</p> <p>LJUBLJANA Linhartova cesta 13, Ljubljana Tel: 01 4344 822, 031 770 120, 051 332 776, 030 423 424 Fax: 059 09 57 66 e-mail: info@at.drustvo-dnk.si</p> <p>ENOTA KOPER Vojkovo nabrežje 10, Koper Tel: 05 6393 170, 031 546 098 Fax: 05 6393 180 e-mail: dnk.koper@atjsoj.net</p>	<p>Krizni center za otroke</p> <ul style="list-style-type: none"> • Pačica - Krizni center za otroke, Brvace 41, Grosuplje, tel. 040 /194 193 <p>Druge organizacije, ki delujejo na področju nasilja</p> <ul style="list-style-type: none"> • Društvo SOS telefon za ženske in otroke - žrtve nasilja • Društvo ženska svetovalnica, tel. 01/2511 602, 040/359 909 • Društvo Ključ - Center za boj proti trgovini z ljudmi, tel. 031/613 000, 080 1722 • Center za pomoč osebam (žrtvam) z izkušnjo kaznivnega dejanja - Papilot, tel. 01/5241 240, 051/665 186 • Zavod Emma, tel. 01/4254 732, 080 2133 • Beli obroč, tel. 0/430 54 90, 040/772 276 • Svetovalni centri za otroke, mladostnike in starše: <ul style="list-style-type: none"> ◦ Ljubljana, Gotska 18, tel. 01/5837 500 ◦ Maribor, Lavričeva 5, tel. 02/2349 700 ◦ Koper, Cankarjeva 33, tel. 05/6273 555, 05/6272 515 • Zavod Center za pomoč mladim, tel. 01/4382 210, 031/323 573 • Društvo življenje brez nasilja, tel. 07/3326 895, 031/393 614 • Združenje proti spolnemu zlorabljanju, tel. 080 2880 <p>Organizacije za pomoč otrokom v primerih nasilja</p> <ul style="list-style-type: none"> • Svetovalni centri za otroke, mladostnike in starše: <ul style="list-style-type: none"> ◦ Ljubljana, Gotska 18, tel. 01/5837 500 ◦ Maribor, Lavričeva 5, tel. 02/2349 700 ◦ Koper, Cankarjeva 33, tel. 05/6273 555, 05/6272 515 • Krizni centri za mlade: <ul style="list-style-type: none"> ◦ Ljubljana, Ravbarjeva 11 A, Ljubljana, tel. 01/4369 247 ◦ Maribor, Trubarjeva ulica 27, Maribor, tel. 02/2502 660 (61), 031/776 102 ◦ Celje, Ipavčeva 8, Celje, tel. 02/4930 530 ◦ Radovljica, Kresnička, Alpska cesta 15, Lesce, tel. 04/5316 930 ◦ Slovenj Gradec, Ozka ul. 1, Slovenj Gradec, tel. 02/8850 111 ◦ Murska Sobota, Lendavska ulica 15a, Murska Sobota, tel. 031/304 601 ◦ Krško, C. krških žrtev 11, Krško, tel. 041/795 885 ◦ Nova Gorica, tel. 08/2052 460, 051/635 115 ◦ Koper, tel. 05/663 45 90, 041/303 203 • Krizni center za otroke: <ul style="list-style-type: none"> ◦ Pačica - Krizni center za otroke, Brvace 41, Grosuplje, tel. 040 /194 193 • Društvo Center za pomoč mladim, tel. 01/4382 210, 031/323 573 • TOM - Telefon za otroke in mladostnike, tel. 080 1234
--	--

- o Koper, Cankarjeva 33, tel. 05/6273 555, 05/6272 515
- Krizni centri za mlade:
 - o Ljubljana, Ravbarjeva 11 A, Ljubljana, tel. 01/4369 247
 - o Maribor, Trubarjeva ulica 27, Maribor, tel. 02/2502 660 (61), 031/776 102
 - o Celje, Ipavčeva 8, Celje, tel. 02/4930 530
 - o Radovljica, Kresnička, Alpska cesta 15, Lesce, tel. 04/5316 930
 - o Slovenj Gradec, Ozka ul. 1, Slovenj Gradec, tel: 02/8850 111
 - o Murska Sobota, Lendavska ulica 15a, Murska Sobota, tel: 031/304 601
 - o Krško, C. krških žrtev 11, Krško, tel: 041/795 885
 - o Nova Gorica, tel: 08/2052 460, 051/635 115
 - o Koper, tel: 05/663 45 90, 041/303 203
- Krizni center za otroke:
 - o Palčica - Krizni center za otroke, Brvace 41, Grosuplje, tel: 040 /194 193
- Društvo Center za pomoč mladim, tel. 01/4382 210, 031/323 573
- TOM - Telefon za otroke in mladostnike, tel. 080 1234
- Telefon Petra Klepca za otroke in mladostnike z izkušnjo nasilja, tel 080 1552
- MISSS - Mladinsko informativno svetovalno središče Slovenije, tel. 01/5101 675
- Mladinsko informacijski center – MIC, tel: 01/4399 791, 031/416 871
- To sem jaz
- Varne točke
- Sezam - združenje staršev in otrok, tel: 01/2511 219
- Centri za socialno delo po Slovenji
- Policijske uprave v večjih mestih v Sloveniji

Ostalo

- KRIŽIŠČE, Nacionalna mreža za pomoč mladim
- PIC - pravno informacijski center, tel. 01/5401 914
- Multimedjski center PINA
- [Ministrstvo za delo, družino in socialne zadeve](#)
- European Women' s Lobby

Slika 3: Pregled vseh kontaktov, ki jih nudi spletna stran DNK

Vir: Povezave, 2018

Z enim preprostim klikom lahko tako pridemo do internetnih strani, za katere morda žrtev meni, da ji bodo bolj v pomoč. Na voljo so tudi vsi naslovi in telefonske številke, če želi žrtev izpostaviti direkten stik z določeno ustanovo. Na voljo so tudi razne podporne strani za mlade in njihove povezave nudijo širok spekter ustanov, društev, ki res zajemajo vsako populacijo in težavo.

Kot šibko plat njihove spletne strani pa poudarjam, da ni na voljo nekega foruma, kamor bi lahko vsak v varnosti svoje anonimnosti predal svoje vprašanje ali izpostavil težave in na tak način pridobil morda mnenje strokovnjakov, kot tudi drugih, ki bi sodelovali na forumu.

Iskalnik Google kot drugi zadetek poda spletno povezavo do brošure Ministrstva za delo, družine, socialne zadeve in enake možnosti, ki podaja odgovore na nekatera vprašanja, od osnovnih, kot kaj je nasilje nad ženskami, do malce bolj podrobnih, kot ali lahko dosežem, da se partner izseli iz skupnega stanovanja. Hkrati pa ta brošura apelira na vse, ki bi kar koli slišali ali videli, da nasilje prijavijo in tako ukrepajo (Slišite?, 2018).

Tretji zadetek na Googlu je bila povezava do Ženske svetovalnice (Ženska svetovalnica, 2018), ki se nahaja v Ljubljani. Na njihovi spletni strani lahko prav tako najdemo neke opise vrst nasilja, kako so dosegljivi, kako jih najti. Vendar pa vsebuje njihova spletna stran manj podrobnih informacij kot npr. spletna stran društva DNK (Kaj storiti v primeru nasilja, 2018).

5.2 Forumi na temo družinskega nasilja

Prvi trije zadetki iskalnika Google niso podali nobenega foruma, zato sem se malce bolj podrobno lotila iskanja le-teh. V iskalnik Google sem napisala besedo forum in prišla do nekaj rezultatov, ki sem jih analizirala. Zanimalo me je, ali obstajajo v Sloveniji forumi, kamor lahko vsaka žrtev napiše svoje dvome, težave ipd. Tukaj moram poudariti, da ima veliko strani odlično rubriko najpogostejših vprašanj, v katerih se lahko žrtev najde in tako dobi konkretne odgovore, a vendarle marsikatera izmed njih ne želi prebrati in poiskati že podanih odgovorov, ampak želi podati svoja vprašanja direktno in konkretno ter nanje prejeti odgovore ali pa vsaj mnenja raznih posameznikov, morda žrtev, ki so se uspele rešiti iz nasilnega razmerja. Prednost forumov je ta, da lahko pod psevdonimom vsak iz varnosti in ugodja svoje anonimnosti dobi določene odgovore, a hkrati tudi podporo in oporo, ki je morda nima ali pa zanjo ne upa prositi svojih znancev ali institucij.

Na spletni strani Planeta lepote se je leta 2004 razvila debata o nasilju nad ženskami. Večina sodelujočih na forumu se je strinjala, da je nasilje nad ženskami grozno dejanje, in razumela kompleks, da je zunanjemu opazovalcu lahko »pametovati«, kaj bi morala žrtev narediti v takem primeru, vendar da je včasih za žrtve situacija vse prej kot enostavna. Eden izmed sodelujočih (po pisanju njegovega sporočila sklepam, da moški) se je obregnil ob to, da ženske same izbirajo take partnerje, ker hočejo pravega moškega, ki udari po mizi in je možat ipd. S tem zapisom nekako nakaže, da si je ženska sama kriva, če kasneje v razmerju moški udari samo njo in ne samo po mizi.

Uporabnik quatro (Nasilje nad ženskami, 2018) je tako 30.11.2004 zapisal:

»Sramovati?

drek pa sramovati. Spet bom igral hudičevega odvetnika ali pa slabo kopijo ruglja, če hočete, ampak ženske po navadi same rinejo v taka razmerja. ker ne poznam tipa, ki bi bil zlat in

*srček in ne vem kaj še, potem bi se pa naenkrat brutalno spremenil in se pričel obnašati nasilno. Vse prevečkrat je tako, da se ženska spravi z njim skupaj ravno zato, ker je močan, neodvisen in pravi dedec, ki tudi zna usekati po mizi ali po nasprotnem gobcu, ko je treba. Potem pa je vsa presenečena, ko enkrat ta pest pristane na njenem zobovju. In drugič tudi. In malo alkohola. In kričeči otroci v kotu. In ni denarja za položnice, on se pa pelje z novim motorjem. Kako, da tega ni videla prej??? Ljubezen je slepa, pravijo. Jaz pravim: you asked for it, bitch. O ja, verjamem, da obstajajo tudi dedci, ki so se delali čisto lepe prej. In ja, verjamem, da obstajajo moški, ki jih je v tako dejanje spravilo nenehno nerganje in zabavljanje. In prav tako se lahko vloge med spoloma zamenjata. A v veliki večini primerov je nasilnež znan že od prej. Punce pač imate rade prave dedce. Ne take, ki smo copate. Pravi dedci pa pijejo in tepejo. Sh*i, ne?»*

Po njegovem komentarju so se vsuli drugi komentarji, ki so nekako temo nasilja nad ženskami potisnili na stranski tir in so se osredotočili na repliciranje tega komentarja. Ostale uporabnice so bile ogorčene nad takim načinom razmišljanja in podale mnenje, da je njihova definicija »pravega dedca« vse prej kot takšna, kot jo navaja quatro.

Iz te debate, ki je potekala leta 2004 na tem forumu, lahko vidimo, da nekateri še vedno razmišljajo o konceptu pravi moški – prava ženska ter delijo vloge in obnašanja čisto po spolu. Hkrati s tem, ko uporabljajo definicijo »pravega moškega«, opravičujejo nasilno vedenje moških in hkrati dajejo ženskam vedeti, da morajo zaradi te vloge »pravega moškega« takšno obnašanje pač sprejeti, če nočejo imeti doma »copate«. Veseli me, da se je kar nekaj uporabnic odločno uprlo temu mnenju in so jasno povedale, da to ni definicija pravega moškega in da so takšni komentarji popolnoma nesprejemljivi (Kako gledate na problematiko nasilja nad ženskami?, 2018).

Na naslednjem forumu – Forum.over.net je debata potekala leta 2016. Pod rubriko starševski čvek je na vprašanje, kako gledate na problematiko nasilja nad ženskami, odgovarjalo in debatiralo nekaj sodelujočih. Že prvi komentar, ki ga vidimo na forumu, je zaskrbljujoč. Ta komentar namreč vsebuje opazke kot so »če klofuto sploh lahko označimo kot nasilje«, »ženske znate iti precej daleč v svoji provokativnosti« in »moški seveda včasih izgubimo nadzor« ter »mar si niso ženske včasih same krive, ko provocirajo«. Komentarji v tem smislu se nadaljujejo tudi od drugih uporabnikov. Seveda so tudi komentarji, ki takšnim komentarjem ne morejo verjeti in jih absolutno obsojajo. V tem forumu se nahaja tudi

komentar, ki se mu zdi dejstvo, da govorimo in poudarjamo nasilje nad ženskami, nepravilno, češ da so tudi moški lahko podvrženi nasilju, če ne toliko fizičnemu, pa psihičnemu. Veliko uporabnikov oz. uporabnic foruma navaja tudi konkretne primere, ki jih poznajo osebno. Da je nekdo v bloku bil nasilen nad svojo ženo ali pa imajo nekega znanca. Omenjeno je tudi, da so enkrat to isto nasilje prijavili policiji, ampak ker sta oba zakonca zanikala, da bi bilo karkoli narobe, se ni zgodilo nič. Poudarjeno je, da so policisti povedali, da tokrat uporabnica oz. njena mama, ki je poklicala policijo, ne bo dobila finančne kazni zaradi lažne prijave. Debata na tem forumu se potem nadaljuje tudi naprej in že preide v analiziranje moške in ženske narave. Kako je delati v ženskem kolektivu, kako v moškem. Da so fantki že od majhnega bolj podvrženi nasilju, se večkrat stepejo kot punčke, ampak da so pa punčke in kasneje punce tiste, ki znajo biti bolj zlobne z besedami. Skratka spet se opravičuje nasilno dejanje moških na podlagi stereotipnih značilnosti.

Če pregledam in analiziram oba foruma, oba delujeta na principu debatiranja med uporabniki foruma. Na teh forumih lahko vsak poda svoje osebno mnenje in ni odgovorov raznih strokovnjakov. Prav tako se debata razvija dalje in večkrat preide na druge, ne čisto povezane teme. Najbolj zaskrbljujoče na teh forumih pa je, da ljudje vedno precej tolerirajo in opravičujejo nasilje nad ženskami. Ne samo, da ga tolerirajo, čisto ga sprejmejo in celo opravičujejo v smislu »kriva si je sama«. Ta podatek je zastrašujoč in če bere žrtev nasilja take forume, lahko njena samopodoba še upade, prav tako njen občutek, da si je nasilje zaslužila. Zanimivo je, da tako na forumu iz leta 2004 kot na forumu iz leta 2016 najdemo takšne komentarje in opazke. Med debatiranjem na prvem forumu in drugem je preteklo kar 12 let, a so vseeno mnjenja zelo podobna. Visoka toleranca do nasilnega obnašanja je problem.

Na forumih ima vsak svobodno voljo do izražanja, a so komentarji, kakršne sem zasledila na teh dveh forumih, zaskrbljujoči in so vse prej kot pomoč žrtvi, ki ob iskanju podpore in pomoči na internetu naleti na takšne forume. Še vedno pa je spodbujajoče, da sodelujejo na forumu tudi takšni, ki jasno povedo, da takšni komentarji niso primerni in da žrtvam tega ni treba prenašati. Tudi kakšna zgodba s srečnim koncem se najde med mnjenji, kar pa je lahko žrtvi v spodbudo, da poišče pomoč.

6 Zaključek

Nasilje v družini je resen družbeni problem, ki kljub družbenemu napredku in sprejetju vseh zakonov o preprečevanju tega nasilja še zdaleč ni izkoreninjen.

Kot je razvidno iz teoretičnega dela naloge, so si definicije družine in nasilja v družini različne. V grobem nasilje v družini še najbolje opiše Zaviršek (1993: 41) s svojo definicijo »družinsko nasilje je način nadzorovanja, ki ga izvaja ena oseba nad drugo in ki se manifestira na različne načine, vključuje pa fizično in spolno nasilje, grožnje, emocionalne zlorabe in ekonomsko zatiranje«. V grobem se nasilje v družini deli na fizično, spolno in psihološko. Sama kategorizacija oblik pa je težka, če ne že skoraj nemogoča, saj ima vsaka oblika ogromno širine in je ravno zato težko opredeljiva. Največ težav povzroča ravno opredelitev psihološkega nasilja, ki je ravno zaradi tega tudi najtežje dokazljivo in posledično tudi nekaznovano.

Težko je govoriti o razlogih, zakaj je nekdo nasilen, zakaj se žrtev ne upre, zakaj vztraja v takem razmerju. A vsaka zgodba je drugačna in ravno zaradi te individualnosti je težko vse razloge in razlage vreči v isti koš. Vsaka žrtev izhaja iz drugačnega okolja, iz drugačne situacije in je ogromno teh dejavnikov, ki vplivajo na to, kdaj oz. ali če sploh bo žrtev upala zapustiti in oditi iz strupenega okolja. Teh dejavnikov je več, od ljubezni, ki jo žrtev še vedno čuti do nasilneža, do strahu, do premalo informacij in opore. Nekdo, ki prihaja iz ruralnega okolja, ni izobražen, prihaja iz tradicionalno patriarhalne družine, živi nekje na samem ima malo stikov z ljudmi, bo imel večje težave poiskati pomoč kot nekdo, ki živi v Ljubljani, ima na doseg roke ogromno institucij in društev. Ravno zaradi tega se razna društva in ustanove v Sloveniji trudijo približati vsem. Z raznimi kampanjami, zloženkami, udeležbami na sejmih ipd. skušajo vsem pokazati in povedati, da so možnosti za spremembo. Še vedno pa je največ žrtev družinskega nasilja žensk in otrok. Ne smemo spregledati tudi drugih žrtev družinskega nasilja. Žrtve so lahko tudi starejši, moški ... Opora je tista, ki je v takih primerih zelo pomembna. Tiste žrtve, ki imajo širok oz. trden vir socialne opore, bodo lažje in prej zapustile nasilno razmerje kot tiste, ki tega nimajo. Emocionalna opora je tukaj pomembna, saj v prvi vrsti to, da se žrtev lahko komu zaupa, pomeni za začetek ogromno. Poleg emocionalne opore poznamo tudi instrumentalno in informacijsko oporo (Kogovšek, 2001). Informacijska opora nam pomaga z vsemi koristnimi informacijami, pod instrumentalno oporo pa štejemo npr. finančno neodvisnost.

V empiričnem delu sem se posvetila predstavitvi delovanja varne hiše v Slovenj Gradcu. Opravila sem intervju z zaposleno socialno delavko v hiši in analizirala njene odgovore. Poleg varne hiše me je zanimalo tudi delovanje Centra za socialno delo Slovenj Gradec, kjer sem intervjuvala regijsko koordinatorko za obravnavo družinskega nasilja. Ugotovila sem, da je glavni namen centra za socialno delo in varne hiše pomoč žrtvi nasilja, razlika pa je v tem, da varna hiša ponuja varno zatočišče in odmik od nasilne situacije, medtem ko se center za socialno delo trudi v smeri, kot želi žrtev. Če žrtev ne želi umika in želi ostati npr. v nasilnem razmerju, potem bo center deloval v smeri preprečevanja ponovnega nasilja in vzpostavitvi nove dinamike v družini. V vsakem primeru pa instituciji sodelujeta med sabo in njuni deli se med seboj dopolnjujeta.

Naslednji korak empiričnega dela naloge je bil pogovor z žrtvami nasilja in ugotoviti, kdo jim je nudil oporo. Ker je bil pomemben del raziskovanja delovanje varne hiše, me je zanimalo, kakšno oporo dobijo žrtve tam, zakaj so se odločile za umik v varno hišo, kdo jim je svetoval ipd. Želela sem opraviti intervjuje s stanovalkami varne hiše v Slovenj Gradcu. V času raziskovanja sta bili v hiši le dve stanovalki. Zaradi anonimnosti in varnosti stanovalk nisem sama opravila intervjujev, ampak so ga v mojem imenu opravile svetovalke v varni hiši. Posledica tega je bila, da so bili odgovori stanovalk zelo skopi. Prepričana sem, da bi v primeru, da bi lahko intervju opravila sama in brez prisotnosti svetovalk, izvedela veliko več, še posebej o samem delovanju varne hiše, in zagotovo bi se bolj razgovorile tudi o tem, kaj bi same spremenile, dodale pri delovanju varne hiše.

Hotela sem pridobiti informacije tudi od žrtev, ki niso več del nasilnega odnosa in hkrati niso poiskale pomoči v nobeni instituciji. Pogovarjala sem se s tremi ženskami, dve izmed teh sta bili žrtvi svojih partnerjev, ena izmed teh pa očeta. Same niso prijavile nasilja zaradi dveh razlogov: eni intervjuvanki se ni zdelo, da je žrtev, druga se je rešila nasilnega razmerja sama s pomočjo svojih najbližjih.

Analiza empiričnega dela naloge je pokazala, da je res emocionalna opora na začetku najpomembnejša. Vse žrtve so se sprva zaupale svojim domačim ali prijateljem, saj so menile, da jih bodo le-ti razumeli, jim verjeli in jih enostavno poslušali. Tudi od svojih bližnjih so potem dobili institucionalno oporo, saj so jim mnogi svetovali tudi v smislu odidi na policijo ali v varno hišo. A odhodi v varno hišo so za žrtev res zadnji izhod. Ko sem se pogovarjala z žrtvami, sem pridobila občutek, da sta na Koroškem še vedno zelo prisotna sram in stigma, če

poiščemo takšno pomoč in to vsi vedo. Zato so odhodi na policijo, centre za socialno delo in v varne hiše res zadnji na vrsti. Nekih konkretnih statističnih podatkov, ali na Koroškem res manj žrtev prijavi/zapusti nasilno okolje v primerjavi z ostalimi regijami v Sloveniji, pa nimamo. Takšne podatke je nemogoče dobiti, saj je mnogo žrtev, ki nasilja nikoli ne prijavijo, tako na Koroškem kot tudi drugod po Sloveniji.

Danes, v času pametnih naprav, lahko dobimo ogromno informacij na spletu. Ob prebiranju tega sem ugotovila, da ima Slovenija kar dobro razširjeno mrežo pomoči žrtvam družinskega nasilja: od državnih ustanov (policije, centrov za socialno delo ...) do društev, ki jih imamo v Sloveniji kar nekaj. Pokriva se tako tudi specifična področja, od pomoči ženskam do pomoči otrokom ipd. Izredno pomembni pa so tudi telefoni, kot npr. SOS telefon, ki pokriva celo Slovenijo.

Analiza forumov je pokazala, da je nasilje nad ženskami zelo tolerirano. Še vedno je prisotno patriarhalno razmišljanje, da so moški pač moški in da si tudi ženske mnogokrat zaslužijo klofuto ali dve. Prvi forum, ki sem ga analizirala, je iz leta 2004, drugi iz leta 2016. Med pisanjem mnenj na teh dveh forumih je torej minilo 12 let, a kakšnega vidnega napredka o netoleriranju nasilja nad ženskami ni zaznati. Na takšna patriarhalna razmišljanja še vedno opozarjajo feministične študije, vendar moramo biti pazljivi in vseeno ne smemo poploševati, da so res vedno nasilni samo moški ter žrtve ženske in otroci. Tudi moški so lahko žrtve družinskega nasilja in ne samo psihičnega, kot nekateri predpostavljajo. Se pa o tem zelo malo govori, saj sta na tem področju stigma in posmeh v družbi še bolj prisotna, kar povzroči, da moški takšnega nasilja ne upajo prijaviti in poiskati pomoči.

V prihodnosti moramo nadaljevati v tej smeri, da obstajajo ustanove, ki so vedno na voljo žrtvam, ki jim nudijo varen prostor in umik. Hkrati pa je zelo pomembno delovanje na preventivi in priti do točke ničelne tolerance družinskega nasilja. Pot do tja je dolga, a že to, da ljudje berejo in poslušajo o tej tematiki ter si ne več zatiskajo oči, kaže na nek napredek.

7 Literatura

Center za socialno delo Slovenj Gradec. 2018. *Letno poročilo 2017* (interni vir). Slovenj Gradec: Center za socialno delo Slovenj Gradec.

Domiter Protner, Ksenija. 2014. *Zloraba otrok v družini: možnosti ukrepanja*. Ljubljana: Zavod RS za šolstvo.

Filipčič, Katja. 2002. *Nasilje v družini*. Ljubljana: Bonex založba.

Haralambos, Michael in Holborn, Martin. 2001. *Sociologija: teme in pogledi*. Ljubljana: DZS.

Kaj storiti v primeru nasilja, <http://www.drustvo-zenska-svetovalnica.si/nasilje-nad-zenskami/kaj-storiti-v-primeru-nasilja>, 21.9.2018

Kako gledate na problematiko nasilja nad ženskami?, <https://med.over.net/forum5/viewtopic.php?t=11043248>, 15.10.2018

Kogovšek, Tina. 2001. *Ocenjevanje zanesljivosti in veljavnosti merjenja značilnosti egocentričnih socialnih omrežij*. Ljubljana: Fakulteta za družbene vede.

Kuhar, Roman, Guzelj, Peter, Drolc, Aleš, Zabukovec, Katja. 1999. *O nasilju: priročnik za usposabljanje*. Ljubljana: Društvo za nenasilno komunikacijo.

Leskovšek, Vesna, Antić Gaber, Milica, Selišnik, Irena, Filipčič, Katja, Urek, Mojca, Matko, Matja, Zaviršek, Darja, Sedmak, Mateja, Kralj, Ana. 2013. *Nasilje nad ženskami v Sloveniji*. Maribor: Aristej.

Mušič, Tatjana. 2010. Kratek prikaz stanja in aktivnosti policije pri preprečevanju in preiskovanju kaznivih dejanj na področju nasilja v družini. V: *Nasilje v družini: kazensko pravni, kriminalistični in kriminološki problemi*, Anton Dvoršek, Liljana Selinšek, ur. Ljubljana: Fakulteta za varnostne vede in Pravna fakulteta, str. 45–70.

Nasilje nad ženskami, <https://www.planet-lepote.com/forum/nasilje-nad-zenskami>, 15.10.2018

Novak, Mojca, Černigoj Sadar, Nevenka, Dragoš, Srečo, Dremelj, Polona, Ferligoj, Anuška, Hlebec, Valentina, Kogovšek, Tina, Nagode, Mateja. 2004. *Omrežja socialne opore prebivalstva Slovenije*. Ljubljana: Inštitut Republike Slovenije za socialno varstvo.

Pentek, Metka, Kocijan, Marko. 2006. Nasilje, zloraba in starejši ljudje. V: *Zloraba in nasilje v družini in družbi*, Jože Balažic, Pavle Kornhauser, ur. Ljubljana: Medicinska fakulteta, str. 56–64.

Podreka, Jasna. 2017. *Bila si tisto, kar je molčalo: intimnoperski umori žensk v Sloveniji*. Ljubljana: Filozofska fakulteta.

Pogorevc, Jovita. 2018. Ocenjevanje vpliva nekaterih dejavnikov in dejavnosti koroških dijakov na pojav nasilja v družini. *Socialno delo*, 57(2): 145–156.

Povezave, <https://www.drustvo-dnk.si/povezave.html>, 21.9.2018

Sedmak, Mateja, Kralj, Ana. 2006. Nevarna zasebnost – nasilje v družinah v Sloveniji. *Družboslovne razprave*, 22(53): 93–110.

Slišite?, http://www.mddsz.gov.si/fileadmin/mddsz.gov.si/pageuploads/dokumenti__pdf/23112009_nasilje_nad_zenskami_brusura.pdf, 13.10.2018

Tomori, Martina. 2006. Otrok v nasilni družini – od priče in žrtve do izvajalca nasilja. V: *Zloraba in nasilje v družini in družbi*, Jože Balažic, Pavle Kornhauser, ur. Ljubljana: Medicinska fakulteta, str. 27–35.

Urek, Mojca. 1996. Ženska svetovalnica. V: *Spol: Ž*, Lenca Bogovič, Zoja Skušek, ur. Ljubljana: KUD France Prešeren, str. 29–32.

Varna hiša Slovenj Gradec. 2018. *Statistični podatki* (interni vir). Slovenj Gradec: Varna hiša Slovenj Gradec.

Varne hiše, zavetišča, zatočišča in materinski domovi ter drugi programi za preprečevanje nasilja, http://www.mddsz.gov.si/si/delovna_podrocja/sociala/socialnovarstveni_programi/varne_hise/, 21.9.2018

Vaux, Alan. 1988. *Social support. Theory, research and intervention*. New York: Praeger.

Zakon o preprečevanju nasilja v družini. Uradni list RS, št. 54/2017.

Zakon o spremembah in dopolnitvah zakona o preprečevanju nasilja v družini. Uradni list RS, št. 68/2016.

Zaviršek, Darja. 1993. Nasilje kot del intimnosti, spolne zlorabe otrok in posilstva. Kaj pa socialno delo? *Socialno delo*, 32(5-6): 41–70.

Ženska svetovalnica, <http://www.drustvo-zenska-svetovalnica.si/>, 13.10.2018

8 Povzetek

V diplomskem delu sta predstavljena družinsko nasilje in koncept socialne opore žrtvam letega. Opredeljeno je družinsko nasilje, opisane so vrste nasilja v družini (fizično, psihično, spolno, ekonomsko ...). Najpogostejše žrtve so še vedno partnerice, torej ženske in otroci. Poznamo pa tudi »nove« oblike nasilja v družini, npr. nasilje med otroki, nasilje otrok nad starši, nasilje nad starejšimi itd. Vzrokov za nasilno vedenje je več, ti so kompleksni in med seboj povezani. Poznamo več vrst socialne opore, od informacijske opore, ki se nanaša na pridobitev informacij, instrumentalne opore, kot je npr. finančna opora, do najpogostejše emocionalne opore, ki jo zagotavljajo osebe, ki so tesno povezane s posameznikom. Vse te vrste socialne opore so za žrtve družinskega nasilja zelo pomembne. V drugem delu diplomskega dela se ukvarjam z oporo, ki jo žrtvam na Koroškem nudi varna hiša v Slovenj Gradcu. V empiričnem delu je predstavljeno delovanje varne hiše in Centra za socialno delo Slovenj Gradec. Opravljeni so bili intervjuji z žrtvami družinskega nasilja, ki so poiskale oporo v varni hiši, in z žrtvami, ki po pomoč niso odšle na nobeno institucijo. Predstavljeni so tudi nekateri rezultati socialne opore, najdeni na svetovnem spletu.

Ključne besede: nasilje, družina, opora, varna hiša, žrtev.

9 Abstract

In this diploma paper, domestic violence and the concept of social support for victims of domestic violence are presented. First, domestic violence is defined and different types of domestic violence are described (physical, psychological, sexual, economic ...). Most often, the victims are female partners, i.e. women, and children. However, some "new" forms of domestic violence exist, for example violence between children, violence against parents by children, violence against seniors etc. There are different reasons for violent behaviour, but they are very complex and intertwined. Several forms of social support exist, such as informational support that offers the acquisition of information, instrumental support, for example financial support, and emotional support, which is the most common and offered by individuals that work closely with the victims. All these forms of social support are very important to victims of domestic violence. The second part of the paper deals with support offered to victims by a safe house in Slovenj Gradec in the Koroška region. In the empirical part, the operations of the safe house and social security services of Slovenj Gradec are

presented. In addition, interviews were carried out with victims of domestic violence that sought help in the safe house and also victims that did not turn seek institutional help. Lastly, some results of social support found online are presented as well.

Key words: violence, family, support, safe house, victim.

Priloge

Priloga A: Intervju z mag. Judito Pogorevc Merčnik, regijsko koordinatorko za obravnavo nasilja v družini

Pozdravljeni, prvo bi vas prosila če bi mi lahko povedali kaj počnete, torej vašo funkcijo ter opis le te?

Jaz sem koordinator za obravnave nasilja v družini, teh nas je v Sloveniji dvanajst. Sama pokrivam Koroško regijo. Moje delo je, da pomagam oz. sodelujem pri najtežjih primerih nasilja v družini za celotno regijo, ne samo Slovenj Gradec. Vodim nekako analizo statističnih podatkov obravnav nasilja v regiji, ki so mi na voljo. Sodelujem z drugimi institucijami, ki so nekako tudi vpletene v obravnavo nasilja v družini, se pravi to so policija, šolstvo, tožilstvo, sodstvo, tudi zdravstvo. Poskušam nekako razviti mrežo sodelovanja med temi institucijami, ter tudi z drugimi nevladnimi organizacijami kot tudi z varno hišo. V našo regijo pa prihaja tudi član DNK, ki izvaja tule pri nas trening socialnih veščin za povzročitelje nasilja v družini. Delo koordinatorja je tudi usposabljanje ostalih delavcev, ki delujejo na tem področju, jih učiti razumevanje dinamike nasilja, saj je to ena posebna dinamika pri obravnavi nasilja, ker gre tukaj za neko dolgotrajnost, dolgotrajen proces. To nekako okvirno opiše moje delo.

Če se osredotočimo kar na konkreten primer. Nekdo ki je žrtev družinskega nasilja, pridejo te žrtve same do vas, jih kdo napoti? Kak je postopek?

Na tak način, da bi žrtve same prihajale do nas je zelo redko. Sama delam tukaj približno tri leta, in takih primerov, ko se žrtve same obrnejo po pomoč na centre je zelo malo. Lahko kasneje pogledava tudi nekaj statističnih podatkov. Veliko več dobimo obvestil drugih institucij, največ od policije. Največ obravnav nasilja v družini izhaja iz tega. Mi smo obveščeni, da je v neki družinski skupnosti, gre za različne relacije, izrečen ukrep, takrat pač mi vedno začnemo potem z obravnavo nasilja v družini in sicer ločeno za povzročitelja in žrtev. Izoblikujemo nek individualni varnostni načrt, se seveda pogovorimo z žrtvijo in tako ustvarimo načrt nekega nadaljnjega dela. Zdaj če so vključeni še mladoletni otroci naredimo prvo tudi oceno ogroženosti že v štartu, da ugotovimo a je tista oseba, zoper katere ni bil izrečen ukrep oz. ni nasilna, zmožna poskrbeti za te otroke. Potem naprej z žrtvijo sodelujemo, jo usmerjamo, jo seznanjamo z njenimi pravicami, možnostmi, na kak način poskrbi za sebe. Če se izkaže potreba, tudi umikamo žrtve v varno hišo.

Torej je umik oz. napotitev žrtve v varno hišo zadnji ukrep?

Res je odvisno od situacije. Če je na začetku izrečen ukrep nasilni osebi, je v začetku to že neko varovalo. Povzročitelj nasilja se mora odstraniti iz okolja, kjer se je nasilje dogajalo. In nekdo se v taki situaciji počuti že dovolj varno in niti ne želi oditi v varno hišo npr. Tako da potem pa delamo z njimi na tak način. Imamo pa seveda tudi primere, ko je ogroženost tako visoka, da se žrtev res ne počuti varne, takrat pa potem umikamo. Res pride največ teh obvestil iz strani policije, kjer so storilcu že izvedeni ukrepi kot so pripovedi približevanja, tako da je že tu nek prvi varnosti ukrep. Je pa nekaj tudi takih obvestil, kjer policija zazna neko možnost nasilja, a ni izrečen še noben ukrep. Tudi druge institucije nas obveščajo ob nekem sumu, npr. šolstvo, nevladne organizacije, iz zdravstva dobimo zelo malo obvestil, nekaj pa pridejo tudi sami, ali pa imamo oz imeli smo tudi primere, ko pridejo za druge povedat oz. obvestit o nasilju nad nekom drugim.

Če žrtev pride torej sama k vam, morate zadevo predati policiji, ali se lahko zanese na anonimnost?

Ja mi smo dolžni predati oz. obvestiti policijo, sicer ZPND piše zelo na široko v zvezi s tem, ampak mi običajno obvestimo, zato ker nekako izhajamo iz stališča da nismo mi tisti, ki lahko presodimo ali gre za sum kaznivega dejanja. Za to so pristojni oni, in vsako tako stvar moramo zato predati naprej. Seveda povemo tudi žrtvi, da bomo obvestili policijo, ker smo dolžni, in potem pač oni v skladu s svojimi nalogami in obvestili postopajo naprej.

Katera vrsta nasilja je najpogostejša?

Fizično, oz zelo pogosto gre kar skupaj, fizično in psihično nasilje se zelo povezujeta, in najpogostejša je ta kombinacija. Spolnega je malo. Nekako se potem pa še ponavadi odkrije da gre zraven še ekonomsko nasilje. Spolnega je res malo, je pa moje mnenje da je spolnega nasilja veliko več kot se v njem govori. Je zelo skrito, zelo tabuizirano v naši družbi in si ljudje nekako ne znajo oz. ne želijo tega priznati, to doživljajo kot veliko sramoto.

Še vedno je nekako pri nas na Koroškem ta detenca, kar je za štirimi stenami, naj tam ostane in to je stvar družine. So bile pa na to temo narejene tudi neke raziskave 2005 in 2012. Tam je bilo npr. prikazano oz. ugotovljeno, da vedno bolj toleriramo nasilje v družini, čeprav nam zakonodaja nalaga ničelno toleranco, se odmikamo od tega cilja, da bi prišli do te ničelne tolerance.

Pri samem psihičnem nasilju, ki je tudi najbolj tolerirano, je verjetno res najtežje določiti mejo kdaj postane nekaj psihično nasilje, težko je točno definirati?

Ja res je, ZPND to točno pove, ampak je problem ker je res težko dokazljivo in nam tožilstvo tudi pove, da oni potrebujejo dolgotrajnost takih dejanj in izkazan podrejen položaj žrtve, kar je pa dejansko zelo težko, zato ne pride vedno do obtožnice.

Kako potem vi žrtvam nudite oporo? Nekaj ste sicer že povedali, ampak če lahko še malo več p sami opori?

Zelo se prilagodimo posamezniku, naredimo res individualni načrt, ter res vsakega obravnavamo posebej na njegove potrebe. Včasih gre npr. poleg opore da vedo da se lahko na nas vedno zanesejo, tudi za pomoč pri npr. razveznih postopkih, najpogosteje pa gre za ponovno vzpostavljanje odnosa, pri nas se še vedno največ nasilja v družini zaznava v partnerskih odnosih, kjer je žrtev ponavadi ženska, so pa k nam prišli tudi že moški. Potem dajamo oporo pri vrnitvi nazaj domov in v odnos, če si to žrtev želi, žrtvi stojimo ob strani jo vedno vzpodbujamo, da morebiti ob naslednjem izbruhu zopet pride do nas, da ve da se lahko ponovno obrne na nas. Tukaj je zelo pomembno, da nismo očitajoči. Npr. običajno ko pridejo k nam so zelo odločne, v smislu, zdaj bom pa res zaključila z njim, ne želim več živeti z njim, pol si pa hitro premislijo, kar je tudi kar tipično za ta krog nasilja, in tukaj moramo mi biti zelo tenkočutni, da te žrtve nimajo občutka, da jih mi nekako obsojamo zaradi tega. Da se lahko vedno znova in znova, kolikokrat je pač potrebno obrnejo na nas. To najbolj potrebujejo, eno osebo, na katero se bodo lahko vedno znova obračali, brez obsojanja. Mi to poskušamo, čeprav to za sabo potegne kopico enega dela, ampak vedno moramo gledati dolgoročno. Tukaj pač gre za nek odnos. Ko se upravni postopek pri meni zaključi, to ne zaključi tudi mojega dela. Vrata so vedno odprta, spremljanje in pomoč se nadaljuje.

Vse skupaj hitro pride na neko osebno raven, na neko emocionalno oporo, saj te ti ljudje, žrtve nekako začutijo, vedo na kak način razmišljaš in čutiš, zaradi česar se počutijo tudi bolj varno.

Ko so v žrtve v varni hiši, kot pravim iz našega konca večina v Celju, še vedno sodelujemo z njimi, tako z žrtvami kot ustanovo, jim pomagamo od ločitvenih postopkov, do prepovedi približevanj, in pa jim seveda nudimo tudi neko emocionalno oporo, čeprav imajo tudi v varnih hišah svoje strokovne delavce, kar je zelo dragoceno, saj nam strokovne delavke od tam lahko poročajo o napredku, stanju žrtve, ali je že pripravljena živeti sama, itd. Okrevanje teh žrtev je namreč dolgotrajno, tudi zdravstveno stanje se ponavadi nikoli ne povrne v prvotno stanje. Mnogokrat se zdravstvene težave šele pokažejo ko je žrtev na varnem in po domače rečeno takrat marsikaj ven udari. Pomembno je tudi, da smo mi strokovni delavci

zmožni tudi spregledati manipulacijo, saj kako naj rečem. Te žrtve ni vedno lahko razumeti. In sicer da so preživele v nasilnem okolju so se naučile manipulacije, katero potem včasih tudi pri strokovnih delavcih skušajo izvesti, tudi v varni hiši. Ampak mi jim stojimo ob strani, da gredo čez to in seveda mi moramo te manipulacije spregledati in se jim ne pustiti. Morajo pridobiti spet konstruktivne veščine za življenje. Kot sem rekla, to je dolgotrajni proces.

Imamo tudi primere kako se urediti tujki stalno prebivališče v Sloveniji, tudi to je ena vrste opore in pomoči.

Kaj je npr. vaše mnenje o varnih hišah? O samem konceptu?

Sam koncept delovanja je dober, in smo tudi veseli, da imamo eno tako obliko varnega okolja tudi na Koroškem. Je pa res, da se mi kot institucija nameščanja v varne hiše, te varne hiše v Slovenj Gradcu zelo malo poslužujemo. Ker običajno te žrtve želijo v varno okolje, in tudi izven svojega okraja. Ker pa ta naša varna hiša v Slovenj Gradcu spada pod društvo SOCIO, kjer imajo varne hiše Slovenj Gradec, Celje, Velenje imamo zelo dobro sodelovanje z njimi, in mi veliko žrtev namestimo ravno v Celje, ker je to že dovolj daleč. Tako da mi z Celjem res dobro sodelujemo, zdaj v Novembru so dnevi boja proti nasilju nad ženskami, tako da naredimo skupaj kakšen posvet, predavanja, sodelujemo pri posvetih ki jih imamo na sodiščih.

Edina taka sistemska pomanjkljivost varne hiše, če lahko tako rečem je da je pač varna hiša ustanova z pravili in hišnim redom, kar nekaterim povzroča kar malo težav in jih omejuje. Sama vem da skušajo biti varne hiše fleksibilne, a vseeno nek red obstaja, in če se ne ga ne znajo držati po mnogih opozorilih lahko pride tudi do izključitve.

Kako vi opazate toleranco do nasilja v družini pri nas na Koroškem? Se še pozna stigmatiziranost?

Ja seveda se. Mi pa tukaj tudi veliko delamo na področju preventive, da bi ljudje slišali in vedeli, kaj se lahko tukaj naredi. Da so neke ustanove, institucije na katere se lahko obrnejo. Da so neke poti, da lahko izboljšajo svojo kvaliteto življenja. S tem namenom sama tudi napišem kak članek v Viharniku, ki je lokalno brano, pa doseže tudi prebivalstvo na podeželju. Sodelujem tudi na raznih festivalih, npr. Mirovniški festival, vključujemo se v teden vseživljenjskega učenja, ki ga organizira MOCIS, pa lani smo imeli skupaj z policijo tržnice, kjer smo ozaveščali ljudi o nasilju v družini v naši regiji, je pa to res taka tema, okrog katere ljudje raje naredijo krog, in se je skušajo izogniti. Če je to nek festival, kjer je množica in se lahko posameznik skriva v množici, je lažje razdeliti letake, in tako dalje, ko pa si nekje sam s

tako vsebino, pa ljudje kar naredijo rido okrog tebe. Za nekoga ki to doživlja, pa ni pripravljen o tem govoriti, je to težko. Je pa nekako, da se mi zdi da na Koroškem skoraj vsak nekoga pozna, ki je doživljal nasilje.

Bi kaj spremenili na tem področju? Morda pri zakonodaji?

Nek sistem pomoči imamo v Sloveniji izoblikovan, in ta sistem deluje. Vedno bomo pa našli nek primer, ki bo izstopal. Vedno so pač potrebne neke prilagoditve.

Na Koroškem imamo kar nekaj, od varne hiše, trening socialnih veščin ipd., ampak proti Ljubljani smo zagotovo še vedno šibki, kar ponujajo tam. Bi si želela da bi imeli še več. Drugače pa najbolj važno je, da delamo na preprečevanju, na preventivi. Je pa res, da sama delujem samo na področju nasilja v družini, in razumem druge institucije od zdravstva, policije, da njim je pa to področje samo en del, ter zato tudi z drugačnimi očmi. In tukaj bomo morali še kaj naredit, ampak ne takrat ko gori vodi, ampak prej. Za primer, delala sem raziskavo med koroškimi srednješolci, kakšna so njihova stališča do nasilja in se kaže, da so srednješolci kar fajn tolerantni do tega. Najbolj pri sklopu partnerski odnosi in vzgojna ravnanja se je kar pokazalo, da so tolerantni in sprejemajo nasilja ravnanja. Najbolj me je zaskrbelo v vzgojnem delovanju, saj to so mladostniki, ki bodo nekje čez 10 let imeli svoje otroke in bodo njih vzgajali in bo potem šla tradicija nasilja npr. naprej, in tu bi morali že problem zaustavit.

**Priloga B: Intervju z Teja Palir Čuješ, univ. dipl. socialna delavka, logoterapevtka;
Svetovalka za ženske in otroke, žrtve nasilja v VH Slovenj Gradec**

- 1. Prosim vas, če mi lahko podate par osnovnih informacij o varni hiši. Od kapacitete, kdo finančno podpira ustanovo, kaj vse ponujate, od kdaj obstaja varna hiša, št. zaposlenih ...**

Varna hiša Slovenj Gradec je enota Društva regionalna varna hiša Celje, ki deluje na treh lokacijah – Celje, Velenje in Slovenj Gradec. VH CE deluje od leta 2000, medtem ko sta bili enoti VE in SG ustanovljeni leta 2002. Smo javni strokovno verificirani program socialnega varstva, delujemo kot nevladna organizacija. V 60 % nas financira MDDSZEM preko petletnih razpisov, ostanek sofinancirajo občine, iz katerih prihajajo uporabnice oz. glede na našo lokacijo, ter donatorji. V zadnjem času imamo precejšen upad financiranja s strani občin, saj jih noben zakon ne zavezuje k sofinanciranju programa in je v veliki meri odvisno od posameznih oseb in njihove subjektivne ocene o nujnosti delovanja programa.

V VH CE je prostora za 6 – 8 žensk in 10 otrok, v VH VE in VH SG pa za 4 – 5 žensk in 6 – 8 otrok v vsaki enoti. V društvu nas je zaposlenih 7 strokovnih delavk – univ. dipl. socialnih delavk.

Uporabnicam programa nudimo zatočišče v primeru nasilja v družini in kompleksno psihosocialno pomoč.

- 2. Kaj so cilji / namen varne hiše.**

Omogočiti ženskam in njihovim otrokom, žrtvam nasilja, da se umaknejo v varen prostor in da s strokovno pomočjo na novo uredijo svoje življenje brez nasilja.

- 3. Kako poteka nek tipičen dan v varni hiši.**

Uporabnice našega programa morajo biti sposobne poskrbeti zase in za svoje otroke, tako da je njihovo življenje v varni hiši dokaj običajno. V primeru, da imajo službo, uporabnice odhajajo v službo, sicer ostajajo doma, skrbijo za svoje otroke, vodijo svoje gospodinjstvo (kar pomeni, da same skrbijo za hrano, čiščenje, vzdrževanje perila ...). Šoloobvezni otroci, ki prihajajo iz bolj oddaljenih krajev, se praviloma prešolajo, predšolski zamenjajo vrtec. Uporabnice se udeležujejo individualnih pogovorov s svojo svetovalko ter skupinskih aktivnosti – delavnic (kreativne, terapevtske, gibalne, zabavne

...) Vsaka uporabnica najde svoj ritem življenja, ki ga deloma prilagodijo aktivnostim VH.

4. Kako bi opisali vaše delo? Je stresno?

Delo svetovalke za ženske in otroke, žrtve nasilja je zelo kompleksno. Zajema vse oblike in metode socialnega dela (s posameznikom, družino, skupino, skupnostjo ...) hkrati pa še veliko več. Z uporabnicami in njihovimi otroki stopimo v svetovalni odnos, znotraj katerega žensko skušamo na vseh nivojih opolnomočiti za nadaljnje življenje. Za razliko od večine drugih institucij, ki delujejo na področju socialnega varstva, uporabnice ne prihajajo k nam enkrat ... dvakrat ... trikrat na teden, ampak dejansko v istih prostorih skupaj živimo. Imamo pisarne za pogovore in dejavnosti, vendar je precej zabrisana meja med enimi in drugimi, kar od strokovnih delavk zahteva veliko več angažiranja za razmejitve vlog.

V naš delokrog sodi tudi sodelovanje s skupnostjo, pri čemer gre za sodelovanje z zunanjimi institucijami, za ozaveščanje javnosti o problemu nasilja, za preventivno delo ...

Delo svetovalke v varni hiši je stresno, saj se vsakodnevno srečujemo z različnimi stiskami uporabnic, z različnimi stiskami otrok ... zato moramo poskrbeti tudi zase in za lastno zdravje, razbremenitev, olajšanje. V ta namen imamo redno mesečno supervizijo, vsaka svetovalka pa na svoj način še dodatno poskrbi za preventivo izgorevanja.

5. Kdo lahko pride v varno hišo? So kakšne omejitve?

V naš program se lahko vključi vsaka polnoletna ženska, ki zmore poskrbeti za sebe in za svoje otroke in doživlja nasilje. Sprejemamo tudi žrtve, ki imajo težave v duševnem zdravju ali težave z odvisnostjo, vendar za njih velja pogoj, da se hkrati s prihodom v VH vključijo tudi v zdravljenje.

6. Morajo stanovalci podpisati kakšno pogodbo? Je bivanje v hiši brezplačno?

Stanovalke z VH podpišejo Pogodbo o bivanju ter Dogovor o zagotavljanju storitev bivanja v Varni hiši. Bivanje v hiši je plačljivo, stanovalke, ki imajo kakršenkoli prihodek, plačajo prispevek uporabnice v višini 30% denarne socialne pomoči za odraslo osebo ter 20 % za prvega in 10 % za vsakega nadaljnjega otroka. V to ceno so všteti vsi stroški bivanja oz. namestitve (razen hrane).

V kolikor je ženska ob prihodu brez sredstev za preživetje, prispevka uporabnic ne plačuje dokler sredstev ne pridobi.

7. Kako dolgo lahko stanovalci/ke ostanejo v vaši varni hiši?

Do enega leta – Pogodba o bivanju se najprej sklene za dobo enega meseca, v katerem stanovalka skupaj s svojo svetovalko zapiše svoj individualni načrt. V načrtu so zastavljeni njeni cilji in koraki za doseg te ciljev. Pogodba o bivanju se kasneje podaljšuje z aneksi, praviloma gre vsakokrat za podaljšanje za tri mesece oz. je odvisno od doseganja ciljev in potreb posameznice.

8. Kako poteka sam potek v varno hišo? Ali npr. preverjate ali je bil nekdo res žrtev nasilja, mora le ta podati prijavo na policijo?

Žrtve nasilja se lahko na varno hišo obrnejo direktno (kontakti so objavljeni na javnih mestih), lahko pa stopijo v stik z nami po predhodnem obisku centrov za socialno delo ali policije. Varna hiša deluje na osnovi zagovornišтва oz. načela strokovne pristranskosti, ki narekuje, da žrtvi verjamemo, ko pove o nasilju, in tega ne preverjamo. Praviloma žensko vzpodbujamo, da nasilje prijavi policiji, prav tako smo ga na osnovi ZPND-ja tudi strokovne delavke VH dolžne prijaviti. Največkrat se ženska na nas obrne že po prijavi oz. izreku ukrepa prepovedi približevanja (postopek policije po Zakonu o policiji), kar pomeni, da je z zadevo seznanjen tudi pristojni CSD.

9. Kako zagotavljate anonimnost žrtev?

Na osnovi načela anonimnosti in varnosti uporabnic in njihovih otrok se ženske praviloma umaknejo iz svoje okolice v bolj oddaljeno varno hišo, kar njim in otrokom omogoči relativno normalno življenje. K temu veliko prispeva tudi ukrep prepoved približevanja določenemu kraju ali osebi, ki nasilneža po navadi zaustavi.

10. Kdo so v večini stanovalke varne hiše? Kako je na področju otrok?

V naš program sprejemamo ženske in ženske z otroki, tako da so naše uporabnice različne starosti in izobrazbe, z otroki in brez njih ... V zadnjem času se povečuje delež starejših žensk brez otrok – upokojenk, pa tudi uporabnic s težavami v duševnem zdravju (kar je velikokrat posledica dolgoletnega nasilja). Otroci skupaj z mamo dobijo svojo sobo, skupni prostori so v souporabi, vključijo se v vrtec ali šolo in skušajo nadaljevati čim bolj običajno življenje.

11. Pridejo k vam tudi moški?

Naš program je namenjen izključno ženskam, žrtvam nasilja, ter njihovim otrokom (obeh spolov).

12. Katere vrste pomoči oz. oblike ponujate žrtvam nasilja?

Psihosocialno pomoč v najširšem smislu – svetovanje (individualno, skupinsko), informiranje, podpora, osnovna materialna preskrba, spremstvo, zagovorništvo (socialno), mediacija (v skupini uporabnic), delo z otroki, učna pomoč, učenje novih veščin na področju skrbi zase, gospodinjstva, vzgoje, skrbi za otroke, druženje ... Vsaka uporabnica ima svojo svetovalko, ki bolj poglobljeno dela z njo, skupne dejavnosti pa zajemajo vse stanovalke in njihove otroke. Uporabnicam smo na voljo vsak delovni dan od osme ure zjutraj do osme ure zvečer, tako da se lahko v vsakem trenutku obrnejo na nas.

13. Ali ponujate oporo žrtvam tudi ko zapustijo hišo? Na kak način?

Po odhodu lahko uporabnice ostanejo v stiku z nami, v kolikor to želijo. Lahko pokličejo za svetovanje ali podporo, ali zgolj informacijo, lahko se tudi osebno oglasijo v prostorih VH (razen v primeru, da je v času bivanja šlo za izdajo lokacije in so se morale predčasno izseliti).

14. Se vam zdi, da je na Koroškem dovolj prostora v varni hiši za žrtve nasilja?

V šestnajstih letih delovanja VH na Koroškem smo bili v večini polno zasedeni, občasno je prihajalo tudi do tega, da smo morali katero od klicateljic usmeriti drugam, v večini pa so vse, ki so se obrnile na nas, dobile prostor.

15. Se vam zdi, da finančna sredstva narekujejo vsebino in potek vašega dela?

Vsebina našega dela ni v toliki meri odvisna od financiranja programa, saj je prilagojena predvsem potrebam posamezne uporabnice. Finančne možnosti so v ospredju, ko gre za preskrbo žensk, ki nimajo sredstev za bivanje, pri izvajanju različnih dodatnih dejavnosti (npr. tabori za uporabnice, dodatne delavnice, izleti, prostočasne dejavnosti ...), pri opremljanju prostorov in ostalih materialnih zahtevah.

16. Kaj bi bilo po vašem mnenju nujno potrebno pridobiti / spremeniti v varni hiši? Ali sodelujete tudi z drugimi ustanovami? Katerimi? Kaj pridobite s sodelovanjem, če sodelujete?

Pri delu sodelujemo z različnimi zunanjimi institucijami (centri za socialno delo, policija, sodišče, odvetniki, osnovne in srednje šole, vrtci, zdravstvo, zavodi za zaposlovanje, upravne enote). Sodelovanje v lokalni skupnosti in širše je nujno in je pravzaprav pogoj, da lahko uporabnice uveljavijo svoje pravice, dosežejo zastavljene cilje in rešujejo svoje življenjske stiske.

17. Kakšen je odziv javnosti oz. okolice na varno hišo?

V našem okolju je naš program zaradi dolžine delovanja že uveljavljen in prepoznan.

Priloga C: Vprašalnik za uporabnice varne hiše

1. Nekaj splošnih vprašanj:

- a) **Vaša starost:** 49
- b) **Izobrazba:** *Fakulteta*
- c) **Ali ste zaposleni?** *Da*
- d) **Imate otroke?** *Da*

2. Komu ste povedali za vašo situacijo pred vstopom v varno hišo?

Centru za socialno delo Maribor.

3. Ali ste od te osebe / oseb dobili dovolj podpore, pomoči, razumevanja?

Da. Poslušali so me in mi svetovali.

4. Kaj bi si vi želeli, da bi oseba ki ste ji povedali za vašo situacijo, rekla, naredila?

Da informacije zadrži zase.

5. Kako ste prišli do informacij o varni hiši? (Vam je zanjo kdo povedal, vas tja napotil? Če ja, kdo?)

Nopotil me je center za socialno delo Maribor.

6. So vam pred vstopom v varno hišo nudile oporo kakšne druge ustanove? (npr. policija, center za socialno delo, razna društva ...) Če ja, katera in na kak način?

Ne. Samo CSD Maribor. Imeli smo razgovore, pomagali so mi v varno hišo.

7. Če ste obiskali zgoraj omenjene ustanove, ali vas je kdo izmed njih napotil v varno hišo?

Ja. CSD Maribor.

8. Zakaj ste pravzaprav poiskali pomoč ter odšli v varno hišo?

Zaradi nasilja v družini iz strani mojega bivšega moža.

9. Kakšne so bile vaše predstave o varni hiši, pred vstopom vanjo?

Sem že bila pred tem enkrat v varni hiši, tako da sem vedela kako vse izgleda.

10. Kakšen je vaš vtis / mnenje o varni hiši danes? Bi kaj spremenili?

V redu je.

11. Ali plačujete za bivanje o varni hiši?

Da.

12. Kako poteka vaš tipičen dan v hiši?

Grem v službo, skrbim za otroka, opravi pogovor s svetovalko.

13. Če imate otroke, kako je poskrbljeno za njih? Kakšen je njihov tipičen dan?

Hodijo normalno v šolo.

14. Katere vrste pomoči ste prejeli o varni hiši?

Vse vrste.

15. Ste vam zdi, da dobite dovolj opore in razumevanje? Kakšno je sodelovanje med uporabnicami in zaposlenimi?

Zelo dobro.

16. Bi po vašem mnenje morale biti zaposlenih več ljudi? Kaj najbolj pogrešate ob nudenju opore?

Manjka mi normalna komunikacija z ljudmi.

17. Kako se razumete z ostalimi uporabnicami?

Zelo dobro.

18. Glede na to, da je lokacija varne hiše tajna, kakšno so pravila za izhod iz hiše, obiska družine, ipd.?

Vrniti se moramo do 22.00 ure.

19. Menite da ste z vsemi ukrepi, katere izvaja varna hiša, varni?

Da.

20. Kako vas sprejema okolica, ki ve da ste odšli v varno hišo?

Normalno.

21. Menite da je na Koroškem dovolj javne opore, na katero se lahko žrtev obrne, v primeru iskanje le te?

Mislím da ja.

22. Bi želeli še sami kaj dodati?

Ne.

Priloga Č: Vprašalnik za uporabnice varne hiše

1. Nekaj splošnih vprašanj:

- e) **Vaša starost:** *26 let*
- f) **Izobrazba:** *Osnovna šola*
- g) **Ali ste zaposleni?** *Ne*
- h) **Imate otroke?** *Da*

2. Komu ste povedali za vašo situacijo pred vstopom v varno hišo?

Prijateljici, sestri, staršem, policiji.

3. Ali ste od te osebe / oseb dobili dovolj podpore, pomoči, razumevanja?

Da. Poslušali so me in mi svetovali.

4. Kaj bi si vi želeli, da bi oseba ki ste ji povedali za vašo situacijo, rekla, naredila?

Da informacije zadrži zase.

5. Kako ste prišli do informacij o varni hiši? (Vam je zanjo kdo povedal, vas tja napotil? Če ja, kdo?)

Povedala mi je prijateljica, ki ima podobno izkušnjo.

6. So vam pred vstopom v varno hišo nudile oporo kakšne druge ustanove? (npr. policija, center za socialno delo, razna društva ...) Če ja, katera in na kak način?

Policija je odredila prepoved približevanja. CSD je imela z mano razgovore.

7. Če ste obiskali zgoraj omenjene ustanove, ali vas je kdo izmed njih napotil v varno hišo?

Ne.

8. Zakaj ste pravzaprav poiskali pomoč ter odšli v varno hišo?

Zaradi nasilja v družini ter brezizhodne situacije.

9. Kakšne so bile vaše predstave o varni hiši, pred vstopom vanjo?

Točno take, kakršne so v realnosti.

10. Kakšen je vaš vtis / mnenje o varni hiši danes? Bi kaj spremenili?

Vtis je super. Mogoče več dni dopusta.

11. Ali plačujete za bivanje o varni hiši?

Trenutno še ne.

12. Kako poteka vaš tipičen dan v hiši?

Zjutraj vstanem, grem po opravkih, opravi pogovor s svetovalko.

13. Če imate otroke, kako je poskrbljeno za njih? Kakšen je njihov tipičen dan?

Moja hči trenutno biva pri bivšem partnerju.

14. Katere vrste pomoči ste prejeli o varni hiši?

Psihično, finančno, materialno.

15. Ste vam zdi, da dobite dovolj opore in razumevanje? Kakšno je sodelovanje med uporabnicami in zaposlenimi?

Meni osebno je sodelovanje med nami na super nivoju.

16. Bi po vašem mnenje morale biti zaposlenih več ljudi? Kaj najbolj pogrešate ob nudenju opore?

Ničesar, ker dobim vse kar potrebujem.

17. Kako se razumete z ostalimi uporabnicami?

V redu. Se skoraj ne vidavamo, ker ima vsaka svoje težave, ki jih rešuje.

18. Glede na to, da je lokacija varne hiše tajna, kakšno so pravila za izhod iz hiše, obiska družine, ipd.?

Izhodi so vsakodnevni, najkasneje se moramo vrniti do 22h, razen po predhodnemu dogovoru s svetovalko.

19. Menite da ste z vsemi ukrepi, katere izvaja varna hiša, varni?

Da.

20. Kako vas sprejema okolica, ki ve da ste odšli v varno hišo?

Niti ne ve.

21. Menite da je na Koroškem dovolj javne opore, na katero se lahko žrtev obrne, v primeru iskanje le te?

Mislím da ja.

22. Bi želeli še sami kaj dodati?

Ne.

Priloga D: Intervju 1

Za začetek bi vas prosila, da mi poveste koliko ste stari?

64 let

Ko sem vam na začetku razlagala zakaj točno sem tukaj, ste rekli da mi boste z veseljem pomagali, a da se ne vidite ravno kot da ste žrtev družinskega nasilja? Zakaj menite da niste žrtev?

Sama nisem nikoli smatrala da sem kakršna koli žrtev. Vedela sem da moj zakon ni lahek, a to je bilo vse. Dokler ni hčerka v gimnaziji mislim da pri psihologiji poslušala o nasilju v družini, in prišla domov, pa mi vse povedala in rekla: mama, mi doživljamo nasilje v družini, nisem o tem nikoli razmišljala na tak način. In še danes težko sebe doživljam kot žrtev.

Pa mi lahko malce poveste o vašem možu, oz. zakonu? Kako dolgo ste bili poročeni? Kakšna je bila vaša veza?

Poročena sem bila skoraj 40 let, zdaj teče že 5 leto, odkar sem vdova. Poročila sva se doma, v Bosni in prišla v Slovenijo skoraj takoj po poroki. Mož je tukaj takoj našel službo. In tukaj sva ostala. Kmalu se nama je rodil sin, 4 leta kasneje pa še hčerka.

Moj zakon ni bil vedno enostaven. Moj mož je bil trmast, resen človek. Njegova beseda je bila prva in zadnja v hiši. Naučili sem se živeti z takim karakterjem in ga sprejela. Vzgojena sem bila tako, da je moža potrebno ubogati in da je moje delo skrb za gospodinjstvo, otroke. Sem sama bila tudi zaposlena, prvo kot čistilka, potem kot čistilka. A vseeno, on je prinašal domov denar in je z njim razporejal.

Torej poleg tega, da je mož bil "šef", ste morda občutili tudi udarce ali kaj podobnega?

Redko, ampak tudi. Najbolj se je to poznalo, ko je kaznoval otroke z udarci, tepežem. Sam je verjel v tako vzgojo, sam je bil vzgojen tako, vsi smo bili. A mene je grozno bolelo, ko sem gledala otroka kako se jočeta in me gledata z tistimi velikimi očmi. Takrat sem se vmešala in stopila pred otroka. Takrat sem včasih tudi sama dobila klofuto ali pa me je enostavno odrinil. Zato sem poskušala, če sta otroka naredila kaj narobe, če sem le lahko to prekrila in se sama pogovorila z njima. Tudi če je npr. otrok želel na kak rojstni dan od sošolca, jima velikokrat ni želel dati denarja za darilo. Zato sem vedno ko sem šla v trgovino, si spravila

kak tolar. Takrat so bili še tolarji, da sem vedno imela kakega ticočaka na strani, da sem dala otrokoma. Nisem želela da sta izolirana od sošolcev.

Komu ste se zaupali? Na koga ste se obrnili v težkih trenutkih?

Na začetku zakona, ko sem bila še mlada sem se zaupala mami. A mama me je poslušala, ampak mi je hitro dala vedeti da tako je pač življenje in da morem jaz kot žena poskrbeti da bo on srečen in zadovoljen in bo potem tudi mir v hiši. Vem da je danes drugače, ampak takrat so pač ženske razmišljale tako. Drugače pa sem občasno kaj povedala sodelavkam, še posebej z eno, bila je isto iz Bosne in njen mož je bil podoben karakter kot moj. Z njo sem se v redu razumela, in sva si povedali razne stvari in se poslušali. A to je bilo tudi vse.

Je pa res, da smo mi trije, otroka in jaz ustvarili tako malo društvo, da smo si stali ob strani. Ko sta bila otroka večja, in že imela avto sta me kam odpeljala ko sta videla da potrebujem oddih. Ko sta bila manjša oz v OŠ, smo šli popoldan raje ven pa smo ga pustili da se ohladi, pa je bilo potem doma že vse v redu. Mi smo brez besed vedeli, kako in kaj.

Vam ni nihče svetoval, da se obrnete na policijo, kako drugo institucijo?

Ne. Kot pravim, nisem jamrala veliko ljudem. Mama mi tega seveda ne bi svetovala, sodelavka pa je bila sama v podobnem položaju, in kaj bo meni rekla naj grem kam ga prijavit, če sama ni pomislila na to.

Glede na to, da kot ste rekli, so bili udarcev deležni tudi vaši otroci, je morda to opazil kdo v šoli? Učiteljica, socialna delavka?

Ne nihče. Ampak otroka nista bila velikokrat tepena. Na začetku nekje do drugega razreda sta dobila kar nekaj krat po riti, ampak sem se naučila potem da sem skrivala če sta naredila kaj narobe, ali pa sem moža nekako se naučila umiriti pred otrokoma, in je potem vpil na samem. Imela sem tudi srečo, da sta bila otroka res pridna in imela dobre ocene v šoli, tako da se niti ni imel priložnosti ju velikokrat kaznovat. Drugače je mož moj imel blazno rad otroka, bil je ponosen na oba. Ampak tak način je bil njegova vzgoja. On si ne bi nikoli oprostil, da bi ljudje zunaj govorili da ima nevezgojene otroke. Zato je pač vzgajal tako kot je mislil da je prav.

Torej menite da je razlog za njegovo obnašanje pač njegov karakter, okolje kjer je bil vzgojen? Je bil prisoten tudi alkohol, stres v službi, kaj podobnega?

Ne, pijanec pa ni bil. Res je redkokdaj sploh spil kaj alkohola. Stres je verjetno tudi imel v službi, kot da ga ima vsak, ampak nič da bi izstopalo. Jaz pač pravim tak je bil.

Si želite, da takrat ko ste povedali za svojo situacijo doma, da bi vam mama, sodelavka svetovala drugače?

Zagotovo si želim, da bi mama bila malo bolj razumevajoča in mi morda rekla kako drugo besedo, kot pa v smislu, ne jamraj, sprejmi. Od sodelavk pa niti ne. So bile kar v redu. Tudi če bi mi katera rekla idi na policijo, ne bi šla. Jaz vem, da je bil moj mož dober človek, ki pač ni znal drugače. Imeli smo tudi ogromno lepih in ljubečih trenutkov. Njegova vzkipljivost se ni pokazala na dnevni ravni, daleč od tega.

Če bi vaša hči vam zaupala in povedala vse, kar ste vi povedali svoji mami, kaj bi ji svetovali?

Rekla bi ji, da naj se usede z njim za mizo in mu jasno in glasno pove, da če se to zgodi še enkrat, da bo enostavno odšla. In če bi se res zgodilo, bi ji svetovala da naj gre. Ima mene, lahko pride k meni, ji bom pomagala, lahko živi pri meni dokler želi. Je pa danes malo lažje, ker sama sem imela majhno plačo, nobenega sorodnika nisem imela tu. Če bi odšla z otrokoma, bi težko preživeli.

Torej bi ji svetovali, da naj odide?

Ja če ne bi šlo drugače. Sama sem sprejela vse to, ker nisem znala drugače. Nisem ženska, ki bi zmogla vse sama. Ločitev za mene in takrat za okolico ni bila sprejemljiva. Ampak morda če bi tudi jaz udarila po mizi in mu zagrozila, bi morda bilo drugače. Tako pa je vedel, da sama ne bom nikoli odšla. Da sem sprejela situacijo in se naučila živeti tako. Se pa čez čas kar naučiš kdaj kaj reči, na kak način mu kaj reči, da še vedno naredi tako kot sama želiš, a on misli da se je vsega on spomnil.

Danes pa tudi če se ženska loči, gre za sebe, to ni noben bav bav več. In zaradi vseh teh možnosti bi ji rekla, če je poskusila rešit zakon in se ni nič spremenilo, naj gre.

Zdaj ko sem vdova vem kako je lažje dihati, ko te ne skrbi situacija doma. A to ne pomeni, da nisem zelo žalovala za njim in da ga ne pogrešam. Zelo ga pogrešam. Pogrešam da gledava televizijo zvečer skupaj, da ko skuham kaj, kar je imel rad, bi mu kar nadevala še en krožnik. Ampak to je življenje. Jaz sem svojega živela tako kot sem ga, to sem sprejela. Imam dva otroka, vnuke, streho nad glavo, tako da se ne smem pritoževati.

Priloga E: Intervju 2

1. Mi lahko poveste koliko ste stari?

26 let

2. Mi lahko zaupate vaše zgodbo oz. izkušnjo, kjer ste izkusili nasilje?

Pred 4 leti sem bila v razmerju z fantom. Bila sva skupaj nekje pol leta, ko se je preselil v svoje stanovanje v Dravogradu. Bil je skoraj 5 let starejši od mene. Na začetku je bila najina veza čisto normalna. Res je, da je bil bolj ljubosumen, ampak ker nisem imela ničesar za skrivat ali namena karkoli narediti se niti nisem preveč ozirala na to. Nisem več hodila prepozno ponoči ven s prijateljicami, ker vem da mu to ni bilo všeč. Izogibala sem se moške družbe. Kot sem rekla, ker se je preselil v svoje stanovanje sem večino časa tudi sama začela biti z njim v tem stanovanju. Uradno se še nisem preselila, ampak sem bila nekje 80% časa tam. Ko sva nekako "zaživela" skupaj se je ta njegov karakter začel kazati. Sprva s malimi ljubosumni izpadi, če me je kdo klical zvečer je znorel kdo me ima klicati ob večernih urah, da se samo kurbe kliče takrat. Na začetku sem ga hitro pomirila. Potem pa so se izbruhi začeli tudi, ko npr. nisem pomila posode takrat ko je on želel. Začel je vpiti name, bila sem vse samo človek ne. Veliko sem pre jokala, ampak ker sem ga imela rada sem ga opravičevala. Da je živčen, ker dela delo, ki ni dobro plačano. Da ga skrbi kako bodo plačane položnice. Sama namreč še nisem bila zaposlena, razen občasnih študentskih del in sem se počutila delno krivo, da ne prinašam več denarja v vezo. Potem pa so se izbruhi nadaljevali do te meja, da ko sem vstopila v stanovanje sem prvo nepremično stala da sem ocenila njegovo stanje. A je živčen, a je v redu volje.

Enkrat pa potem sva se neki skregala glede enega rojstnega dne, in ob vpitju name me je potisnil v zid in dvignil roko nad mene. Udaril me ni. Obstala sem čisto bleda in zbežala v spalnico, ter se zaklenila. Opravičeval se mi je, se jokal. Ni mogel verjeti da se je to zgodilo. Oprostila sem mu, verjela sem da res ni nameraval, da to pa res ni on. Naslednji teden je bil najboljši fant na svetu. Pozoren, ljubezniv, nasmijan. Mislila sem si, da je bil to res enkratni dogodek. A ni dolgo trajalo, izbruhi jeze so se nadaljevali. Od metanja stolov, daljincev, na zadnje tudi do nekaj udarcev in potiskov.

3. Kako dolgo ste prenašali tako obnašanje?

Več kot 1 leto.

4. Komu ste prvo povedali za situacijo v vezi?

Prvo sem povedali najboljši prijateljici, ki kar ni mogla verjet kaj slišim. Na začetku ko je bilo vse še na besedah, je tudi ona rekla da morda je pač živčen, da naj se poskusim pogovoriti z njim. Potem ko so se pa stvari stopnjevale, mi je rekla da ga morem zapustiti. Res mi je stala ob strani. Ob nešteti jokih sem se vedno obrnila nanjo. Tudi ko me ni razumela zakaj ga ne zapustim, me ni obsojala in me ni zapustila.

5. Kaj pa potem? Komu ste se še zaupali?

Še nekaterim drugim prijateljicam, a njim nisem nikoli povedala cele, niti realne zgodbe. Vedno sem povedala samo del, pa še tega sem omilila. Potem ko me je pa enkrat udaril in sem zbežala sredi noči iz stanovanja nazaj domov k staršem, sem se zaupala mami, a sem jo prosila da naj ne pove očetu, saj me je bilo strah da se bo oče spraval nanj. Mama mi je rekla, da ne bo povedala ampak da ga morem takoj zapustiti. Nisem ga takoj, sem ga pa kmalu po tem.

6. Kdaj ste ga torej zapustili? Kako ste se dokončno odločili za ta korak?

Enkrat je šlo res tako daleč, da ko sem objokana sedela v kopalnici in je tolkel po vratih sem si enostavno rekla, da je dovolj. Da to ni ljubezen, in da sem premlada da bi prenašala take zadeve. Stopila sem skozi vrata in mu rekla če se me še enkrat dotakne da pokličem policijo.

7. Takrat ste zadevo zaključili? Ste ga prijavili na policijo?

Ja. Naslednji dan sem šla še v stanovanje, saj sem se želela pogovoriti z njim in vse zaključiti osebno. Prosil me je naj ostanem, da se bo spremenil. Omenjal je da je tak ker ni imel očeta v življenju, ampak bilo je enostavno preveč. Policiji ga nisem prijavila. Takrat sem zaključila zgodbo in je nisem želela več pogrevati. Želela sem le preboleti.

8. Kaj pa kake druge institucije? Center za socialno delo?

Nikamor nisem šla. Imela sem srečo da sem lahko šla nazaj domov k staršem, in da seveda nisva imela otrok. Če ne bi imela staršev in najboljših prijateljic, ki so mi stali ob strani bi bile stvari morda drugačne.

9. Glede na to, da je Koroška majhna, ga še videvate?

Na srečo redko, ampak ga. Živim v drugem kraju, tako da sem ga videla parkrat. Rečeva si tihi zdravo in to je to.

10. Pa se počutite varno?

Morda bo čudno, ampak se. Verjetno zaradi tega, ker razen še nekaj sms-ih in klicov, če se pobotava, po koncu veze ni bilo. Če bi se tudi po koncu obnašal nasilno, me npr. zasledoval, ali kaj podobnega, bi verjetno razmišljala drugače.

11. Če se vrneva na oporo. Torej ste oporo dobili od svojih bližnjih?

Ja, moji bližnji so mi stali ob strani, me poslušali jokati, mi svetovali. So poskrbeli da sem postavila nazaj na noge.

12. Glede na to, da se niste obrnili na nobeno institucijo, kakšne je vaše mnenje o javni opori žrtvam nasilja v družini na Koroškem?

Kolikor zdaj poznam, je verjetno kar dobra. Zdaj vem da je na Koroškem varna hiša, da lahko greš na centre za socialno delo, da so razni telefoni. A takrat tega, razen da grem na policijo niti nisem vedela, niti o tem razmišljala. Če bi se obrnila kam, bi gotovo šla naprej na policijo pa ga prijavila. A sem se pred tem sama rešila tega človeka.

Priloga F: Intervju 3

Za začetek bi vas prosila, da mi poveste koliko ste stari?

40 let

Pogovarjala sem se že z vašo mamo, ki mi je opisala vašo situacijo doma. Kako pa ste vi gledali na vse skupaj kot otrok, ki je odraščal v takem okolju?

Pri nas doma je pač bilo tako, da oče je bil ta strog, resen, tisti ki si se ga bal. Mama je bila pač tista, kateri si šel kadar si potreboval karkoli. To sem nekako sprejela med odraščanjem. Poskusila sem biti pridna, tako sem vedela, da bo to najboljši način da se ata ne razjezi.

Kakšno je bilo vaše odraščanje? Ste bili žrtev tako psihičnega nasilja, kot tudi fizičnega? Vaša mama mi je povedala, da se nima za žrtev?

Pri nas doma je bilo veliko lepih trenutkov, vendar tudi veliko napetosti. Oče je bil strog, znal je dvigniti roko tudi na mano in brata, prav tako nad mamo. Vendar sama udarcev nisem zelo pogosto občutila. Na srečo. Bolj je bil problem s strogostjo, ko me ni spustil npr. na nek rojstni dan, ali ven s prijateljicami. Počutila sem se res izolirano zaradi tega in večkrat osamljeno. Mama ga ja večkrat poskusila prepričati, včasih si je uspelo, a večkrat tudi ne.

Ja res, mislim da sem enkrat prišla iz gimnazije in sem rekla mami, če se zaveda da je žrtev družinskega nasilja. Pa se nikakor ni videla v tem.

Drugače pa moj ata ni nikoli nas kaj preveč zmerjal ali žalil, so padle tudi kake besede, a redko. Ampak pri njemu si pač že vedel s pogledom koliko je ura. Če ga pač nisi ubogal, si pač tvegaj kričanje oz. udarce. A se naučiš ubogati in je zato takih izpadov bilo na srečo bolj malo, kot veliko.

Komu ste se zaupali? Na koga ste se obrnili v težkih trenutkih med odraščanjem.

Največkrat na mamo. Ona mi je brisala solze in me poslušala ko sem jamrala, kako ni pravično da ne smem to pa to. Pa seveda tudi moje prijateljice. Ampak njim sem zaupala tam

nekje 50% vsega kar se je dogajalo. Pač vedele so da je moj oče strog, zato jim je bilo že logično da marsikaj nisem smela.

Kaj pa učiteljice, socialne delavke v šoli? So kdaj opazile podplute ali kaj podobnega? Ste se njim zaupali?

Ne. Podplut na srečo niti nisem kdaj imela. Če sem dobila kakšno klofuto, se le ta ponavadi ni videla. Nikoli nisem povedala. Tudi na govorilne ure je večino hodila mama in so tako bolj poznale njo, očeta niti ne.

Če bi se vi znašli v takem razmerju kot mama, kaj bi storili?

Zdaj je lahko biti pameten. Tudi mamu sem večkrat vprašala zakaj ne gre? Kaj nam je tega treba? Ampak razumem jo, to je bila njena družina, njen mož. Sem pa ji hvaležna, da naju je res obvarovala kolikor je mogla. Čeprav se tudi sliši grozno, sem tudi zdaj vesela zanjo, ko je postala vdova, saj se mi zdi da je zdaj zadihala s polnimi pljuči. Čeprav vem da če bi lahko, bi verjetno takoj izbrala spet da je ata z njo. Mislim da je veliko kriva pač stara šola, poročila se je mlada, bila je z vasi. Drugega pač ni poznala.

IZJAVA O AVTORSTVU

diplomskega dela

Spodaj podpisana Simona Klarič,

z vpisno številko 18081115,

sem avtorica diplomskega dela z naslovom:

Socialna opora žrtvam družinskega nasilja. Študija primera: varna hiša v Slovenj Gradcu.

S svojim podpisom zagotavljam, da:

- sem diplomsko delo izdelala samostojno pod mentorstvom dr. Tine Kogovšek.
- soglašam z javno objavo elektronske oblike diplomskega dela na spletnih straneh FF.

V Ljubljani, dne 15. 11. 2018

Podpis avtorice: _____